

MIGRATION EMPLOYMENT  
EMPLOYMENT EMPLOYMENT M  
SKILLS MIGRATION SKILL  
MIGRATION SKILLS  
EMPLOYMENT  
SKILLS

# L'ETF EN 2016



# FONDATION EUROPÉENNE POUR LA FORMATION

La Fondation européenne pour la formation (ETF) est une agence spécialisée de l'Union européenne (EU) dont la mission est d'aider les pays partenaires à exploiter le potentiel de leur capital humain. L'ETF offre des services de conseil, de soutien et d'expertise afin de faire de l'enseignement et de la formation professionnels (EFP) un véritable moteur favorisant la cohésion sociale, la résilience économique, le développement durable et l'apprentissage tout au long de la vie. Elle contribue, in fine, à la stabilité, à la compétitivité et à la prospérité des pays voisins de l'UE et soutient le rôle de l'UE sur la scène internationale.

L'ETF œuvre dans les pays suivants:

Albanie, Algérie, ancienne République yougoslave de Macédoine, Arménie, Azerbaïdjan, Biélorussie, Bosnie-Herzégovine, Égypte, Géorgie, Israël, Jordanie, Kazakhstan, Kirghizstan, Kosovo\*, Liban, Libye, Maroc, République de Moldavie, Monténégro, Ouzbékistan, Palestine\*\*, Russie, Serbie, Syrie, Tadjikistan, Tunisie, Turkménistan, Turquie et Ukraine.

---

\* Cette désignation est sans préjudice des positions sur le statut et est conforme à la résolution 1244 du Conseil de sécurité des Nations unies ainsi qu'à l'avis de la Cour internationale de justice sur la déclaration d'indépendance du Kosovo.

\*\* Cette dénomination ne saurait être interprétée comme une reconnaissance d'un État de Palestine et est sans préjudice de la position de chaque État membre en la matière.

# AVANT-PROPOS

J'ai le plaisir de vous présenter ce bref aperçu du programme de travail de l'ETF pour 2016. Grâce à ses activités, l'ETF contribue à renforcer le rôle de l'UE sur la scène internationale. Elle s'appuie dans une large mesure sur les politiques de développement du capital humain de l'UE afin de soutenir le développement économique et social dans les pays partenaires. Elle diffuse et adapte les approches, les outils et les instruments de politique intérieure de l'UE afin de répondre aux différents contextes des pays partenaires, en fonction des priorités géopolitiques fixées par les politiques de relations extérieures de l'UE. Ses travaux s'inspirent des orientations politiques du président de la Commission européenne, Jean-Claude Juncker.

Les politiques de relations extérieures de l'UE soulignent la nécessité d'accroître les possibilités offertes par l'EEP. Le développement des compétences et le soutien de l'apprentissage tout au long de la vie sont au cœur des priorités de l'ETF pour aider les pays partenaires à améliorer l'employabilité et les perspectives d'emploi de leurs citoyens. En soutenant les partenariats, le dialogue participatif et l'appropriation des politiques, l'ETF aide les pays à mettre en œuvre des réformes offrant des avantages sociétaux durables et contribuant à la stabilité et à la prospérité. En 2016, l'ETF poursuivra sept projets stratégiques dans le but d'aider les pays partenaires à:

- renforcer leur capacité de développement du capital humain grâce à une analyse des politiques fondée sur des données probantes;
- accroître l'efficacité interne et externe de l'EEP.

Je suis convaincue qu'en 2016, l'ETF continuera d'apporter une valeur ajoutée aux politiques extérieures de l'UE et d'accroître leur influence, tout en apportant un soutien aux pays partenaires dans la mise en œuvre de leurs politiques.

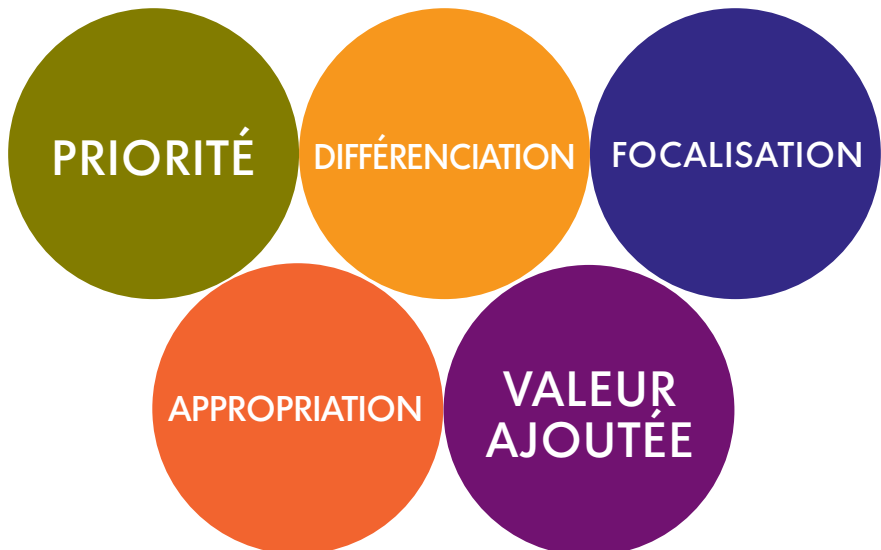
*Madlen Serban*  
Directrice de l'ETF



# 5

## principes d'intervention

Les activités de l'ETF tiennent compte de la bonne disposition et de la volonté des pays partenaires à s'engager sur la voie d'une réforme en matière de développement du capital humain et visent des résultats et une valeur ajoutée à moyen terme. Dans cette optique, l'objectif de l'ETF consiste à aider les pays à mettre en place des politiques plus efficaces fondées sur des données probantes, à moderniser l'organisation de l'EFP et à adapter celle-ci aux besoins des marchés du travail locaux, régionaux et de l'UE. Des indicateurs mesurent les résultats opérationnels et les progrès accomplis en matière de réforme dans chacun des pays partenaires.



# 7

## projets stratégiques

L'ETF mène ses activités dans le cadre de sept projets stratégiques, définis conformément aux priorités de l'UE et aux besoins des pays partenaires et inspirés des politiques de développement du capital humain de l'UE. Ces projets reflètent les priorités de la nouvelle politique européenne de voisinage, notamment l'appui aux réformes propres à améliorer le climat des affaires et à soutenir les PME. L'emploi et l'employabilité, en particulier chez les jeunes, constituent également des priorités, l'accent étant placé sur la création d'emplois, le développement des compétences et l'amélioration de l'EFP. Les activités de l'ETF tiennent également compte de la politique d'élargissement et de l'instrument de coopération au développement de l'UE.



# PROJETS STRATÉGIQUES À L'ÉCHELLE DU SYSTÈME

Analyse des politiques et suivi des progrès  
à l'échelle du système (processus de Turin)

Compétences et gouvernance de l'EFP

Emploi,  
compétences  
et mobilité  
(notamment  
compétences  
et migration)

Certifications  
et systèmes de  
certification

Organisation  
et qualité de  
l'EFP

Formation à  
l'esprit  
d'entreprise et  
compétences  
entrepreneu-  
riales

Soutien à l'aide de l'UE dans le cadre de  
ses politiques extérieures

## PROJET STRATÉGIQUE 1: Soutien à l'aide apportée par l'UE dans le cadre de ses politiques extérieures

Les projets de développement du capital humain sont l'un des principaux moyens par lesquels l'UE apporte une aide aux pays voisins. À la demande, l'ETF apporte un **soutien d'experts** aux institutions et aux délégations de l'UE lors des différentes phases du cycle des projets d'assistance extérieure de l'UE (**conception, suivi et évaluation**).

En 2016, davantage de demandes de soutien devraient porter sur **le suivi et l'évaluation** des programmes, plutôt que sur leur conception.

L'ETF continuera également à contribuer au **dialogue politique bilatéral** dans toutes les régions, grâce à la réalisation de rapports analytiques, à la provision de conseils d'experts et à l'aide à l'élaboration de rapports d'avancement.

### Résultats escomptés

- **Renforcement de la pertinence** des interventions de l'UE grâce au soutien de l'ETF à la programmation et à la conception de projets.
- Amélioration de **l'efficacité et de l'efficacé** des interventions de l'UE grâce au soutien de l'ETF à la mise en œuvre, au suivi et à l'évaluation.

## PROJET STRATÉGIQUE 2: Analyse des politiques et suivi des progrès à l'échelle du système (processus de Turin)

L'ETF aide les pays partenaires à élaborer **des politiques d'EPF fondées sur des données probantes ainsi que des stratégies claires**. Dans le cadre du processus de Turin, l'ETF aide les pays à développer une compréhension commune de leur vision, de leurs priorités et de leur stratégie de développement de l'EPF, ainsi qu'à produire des données fiables sur l'avancement des réformes afin de rendre celles-ci plus **responsables, efficaces et transparentes**.

L'ETF soutient également les pays dans le renforcement de leur capacité à élaborer des politiques fondées sur des données probantes, **en associant les parties prenantes** au processus d'analyse et de suivi.

En 2016, la priorité de l'ETF est de garantir la bonne mise en œuvre du **quatrième cycle du processus de Turin**.

L'ETF veillera également à aider les pays candidats dans la réalisation et le suivi des résultats attendus à moyen terme en matière d'EPF, également connus sous le nom de **«conclusions de Riga»**.

### Résultats escomptés

- Renforcement de **l'approche holistique et participative des processus de réforme des politiques**, grâce à la mise en œuvre fructueuse du processus de Turin.
- Renforcement de la capacité des pays partenaires à utiliser des **données probantes** pour l'élaboration des politiques.
- Soutien aux pays candidats dans la réalisation et le suivi des résultats attendus à moyen terme, grâce à des **analyses d'impact ex ante**.



## PROJET STRATÉGIQUE 3: Compétences et gouvernance de l'EFP

L'EFP fait intervenir de nombreux acteurs, qu'il s'agisse d'organismes publics ou privés, d'organisations non gouvernementales ou d'organismes à but non lucratif. **Une participation efficace des parties prenantes** et une coopération entre les autorités nationales, les partenaires sociaux, les acteurs régionaux et locaux ainsi que les autres organisations de la société civile sont dès lors indispensables à l'élaboration et à la mise en œuvre efficaces des politiques.

En 2016, l'ETF **donnera aux parties prenantes les moyens nécessaires** pour concevoir et mettre en œuvre les politiques aux niveaux national, régional, sectoriel et local, au moyen d'une bonne gouvernance. L'ETF aide les partenaires à revoir les dispositions institutionnelles et à trouver de nouvelles formes de collaboration et d'adaptation des ressources aux besoins.

L'ETF soutiendra l'élaboration d'options stratégiques pour **la régionalisation de l'EFP**, et aidera l'EFP et les compétences à contribuer efficacement aux politiques de spécialisation intelligente dans les pays partenaires.

### Résultats escomptés

- Examen de la gouvernance de l'EFP et définition de nouvelles options stratégiques de **bonne gouvernance multiniveaux** par l'ensemble des pays partenaires dans le cadre du processus de Turin.
- Appropriation renforcée des solutions grâce à **une participation accrue des parties prenantes**, et notamment des partenaires sociaux et des chefs d'entreprise.
- Renforcement des **débats nationaux sur la régionalisation de l'EFP** et révision de la répartition des rôles entre les niveaux national et infranational grâce à l'approfondissement du concept de territoires intelligents.

## PROJET STRATÉGIQUE 4: Organisation et qualité de l'EFP

De nombreux pays partenaires éprouvent des difficultés à garantir la pertinence, l'utilité et l'attractivité des modalités d'organisation de l'EFP dans un contexte d'évolution technologique, de concurrence économique et de mondialisation.

En 2016, l'ETF aidera ces pays à renforcer la capacité des décideurs politiques et des praticiens à élaborer et à mettre en œuvre des politiques actualisées dans les principaux domaines suivants: **formation par le travail; développement professionnel continu des enseignants et formateurs professionnels; assurance qualité; orientation de carrière;** et **apprentissage numérique et en ligne.**

En 2016, l'ETF poursuivra trois initiatives régionales lancées en 2015: la formation par le travail dans les pays du partenariat oriental et au Kazakhstan; le développement professionnel continu des enseignants et formateurs professionnels en Europe du Sud-Est et en Turquie; et le développement de l'organisation de l'EFP en Asie centrale.

### Résultats escomptés

- Renforcement de la base des connaissances et amélioration de la qualité de l'EFP grâce à l'établissement d'une plateforme transnationale d'apprentissage des politiques intitulée **«Assurance de la qualité dans l'EFP».**
- Les pays partenaires bénéficient du soutien de l'ETF pour développer des options politiques pour la **formation par le travail.**
- Modernisation des systèmes d'EFP grâce au **développement professionnel continu** des enseignants et des formateurs.

## PROJET STRATÉGIQUE 5: Certifications et systèmes de certification

Compte tenu de l'accroissement de la mobilité géographique, les citoyens ont besoin d'un moyen clair et fiable de **démontrer leur aptitude à occuper un emploi**. De nombreux pays offrent toutefois des certifications obsolètes qui ne répondent pas aux besoins du marché du travail.

En 2016, l'ETF aidera 18 pays à **moderniser leurs certifications**, par exemple en définissant des cadres nationaux de certification (CNC) stricts.

L'ETF conduira également une nouvelle étude sur la **gouvernance** des systèmes de certification dans le but de faciliter le partage des connaissances. La **conférence institutionnelle de l'ETF** organisée en novembre 2016 sera consacrée à ce thème. Par ailleurs, l'ETF engagera tous les pays candidats et potentiellement candidats dans le processus du **cadre européen des certifications** (CEC).

Les pays participants seront ainsi en mesure de suivre les tendances du marché du travail et les besoins en termes de compétences, et de **renforcer la coopération** avec le secteur privé, par exemple en créant des conseils sectoriels des compétences.

### Résultats escomptés

- Amélioration des systèmes de certification pour **l'apprentissage tout au long de la vie** et renforcement des capacités des institutions et des parties prenantes grâce au soutien de l'ETF.
- Élaboration des plans de **réforme des systèmes de certification** des pays partenaires sur la base d'un soutien méthodologique et de politiques fondées sur des données probantes de la part de l'ETF.
- **Mise en œuvre du CEC** dans plusieurs pays partenaires.

## PROJET STRATÉGIQUE 6: Emploi, compétences et mobilité (notamment compétences et migration)

Les taux de chômage élevés, en particulier chez les jeunes et les femmes, les emplois de qualité médiocre et les flux de migrants sont autant de raisons qui empêchent les pays de tirer pleinement parti du capital humain pour leur développement.

En 2016, l'ETF cherchera en priorité à améliorer la précision du **suivi et de l'anticipation des besoins en compétences** et à renforcer la capacité d'adaptation de l'organisation de l'EFPP afin de répondre à ces besoins, par exemple grâce à une meilleure collaboration entre les parties prenantes.

L'ETF contribuera à la mise en œuvre **d'accords de partenariat pour la mobilité** entre l'UE et les pays partenaires, en veillant à ce que les certifications professionnelles soient suffisamment transposables et transparentes pour soutenir une **migration circulaire légale**.

Par ailleurs, l'ETF travaillera avec des partenaires internationaux afin d'aider les pays partenaires à inscrire l'EFPP dans **l'assistance qu'ils apportent aux réfugiés**.

### Résultats escomptés

- Renforcement, grâce au soutien de l'ETF, de la capacité des pays partenaires à suivre les tendances du marché du travail et à utiliser les informations relatives aux **besoins en compétences aux fins d'une mise en œuvre efficace des politiques d'EFPP**.
- Prise en considération des conseils de l'ETF sur **la dimension des compétences dans le cadre de la migration** aux fins de la mise en œuvre des partenariats pour la mobilité.

## PROJET STRATÉGIQUE 7: Formation à l'esprit d'entreprise et compétences entrepreneuriales

Les compétences entrepreneuriales sont indispensables pour améliorer la croissance économique et le niveau d'emploi des pays. Le «Small Business Act for Europe (SBA)» couvre trois priorités qui revêtent un intérêt particulier pour les pays partenaires de l'ETF: **formation à l'esprit d'entreprise**, notamment **chez les jeunes**, formation à **l'esprit d'entreprise chez les femmes**, et compétences contribuant à **l'internationalisation des PME**.

L'ETF aide les pays partenaires à suivre l'évolution des politiques dans ces domaines et à relever les défis qu'ils rencontrent. En 2016, l'ETF diffusera les recommandations issues des évaluations du SBA réalisées en 2015 dans les pays du partenariat oriental et les pays candidats à l'adhésion, et collaborera avec les parties prenantes de ces pays afin de déterminer les mesures qui permettront d'améliorer **le cadre politique dans lequel évoluent les petites entreprises**.

Par ailleurs, l'ETF aidera et encouragera les parties prenantes à partager les **bonnes pratiques** en matière de formation à l'esprit d'entreprise, de sorte que les responsables politiques et les formateurs puissent s'en inspirer.

### Résultats escomptés

- Aptitude des responsables politiques et des parties prenantes à prendre des mesures sur la base **d'informations actualisées et de renseignements sur les politiques** en matière de formation à l'esprit d'entreprise, de compétences entrepreneuriales et d'esprit d'entreprise chez les femmes.
- Mise à la disposition des responsables politiques et des formateurs d'un espace de discussion et d'un premier ensemble de **bonnes pratiques de qualité**, grâce à la mise en place d'une plate-forme en ligne consacrée aux bonnes pratiques.
- Consolidation des partenariats entre responsables politiques et praticiens grâce au **renforcement des capacités**.

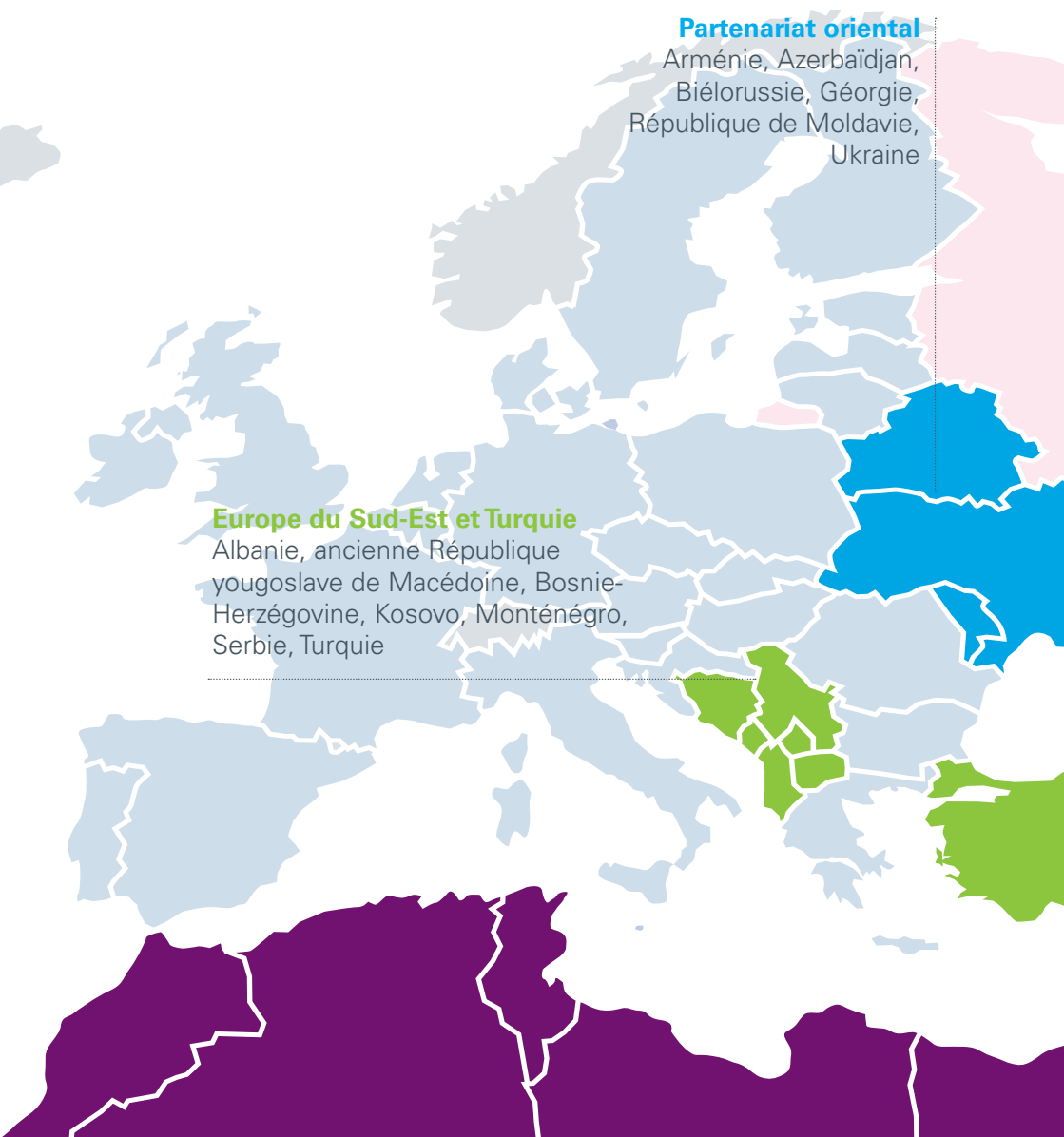
# NOS PAYS PARTENAIRES

## Partenariat oriental

Arménie, Azerbaïdjan,  
Biélorussie, Géorgie,  
République de Moldavie,  
Ukraine

## Europe du Sud-Est et Turquie

Albanie, ancienne République  
yougoslave de Macédoine, Bosnie-  
Herzégovine, Kosovo, Monténégro,  
Serbie, Turquie





Russie

**Asie centrale**

Kazakhstan, Kirghizstan,  
Ouzbékistan, Tadjikistan,  
Turkménistan

**Sud et Est de la  
Méditerranée**

Algérie, Égypte, Israël,  
Jordanie, Liban, Libye, Maroc,  
Palestine, Syrie, Tunisie

# PRIORITÉS RÉGIONALES

---

## Europe du Sud-Est et Turquie

À partir des conclusions du processus de Turin, du projet FRAME et de l'évaluation des programmes de réforme économique (PRE) de 2015, les principales priorités en matière de modernisation de l'EFP dans cette région sont les suivantes:

- **Faire progresser la mise en œuvre des CNC:** les priorités consistent à intégrer aux CNC les certifications pertinentes, notamment les certifications de formation pour adultes, à mettre en œuvre les processus de référencement au CEC, et à renforcer les capacités institutionnelles et la législation.
- **Améliorer la qualité des prestations et des processus d'enseignement et d'apprentissage:** l'accent sera mis en particulier sur la préparation des enseignants et formateurs professionnels à la mise en œuvre de processus modernes d'enseignement et d'apprentissage.
- **Garantir la mise en œuvre et améliorer le suivi des politiques:** une attention particulière sera accordée au renforcement de la capacité des pays à utiliser l'analyse d'impact ex ante et le suivi en tant qu'instruments d'amélioration de leurs processus d'élaboration des politiques. Cet aspect est particulièrement important pour les pays candidats qui devront examiner les différentes options de mise en place des mécanismes nécessaires à la réalisation des résultats attendus à moyen terme par l'UE.
- **Remédier aux lacunes et aux inadéquations en matière de compétences:** les priorités consistent à mieux comprendre les besoins en compétences, à les traduire sous forme de certifications et de formations pertinentes et à aider les apprenants à faire de meilleurs choix de carrière.



---

## Partenariat oriental

Les priorités en matière de modernisation de l'EFP dans les pays du partenariat oriental sont les suivantes:

- **Moderniser les certifications et les systèmes de certification:** l'accent porte sur les méthodes de mise en œuvre et sur l'infrastructure institutionnelle.
- **Renforcer la participation du secteur privé à l'EFP:** l'accent est mis sur l'amélioration de la coopération entre les écoles et les entreprises et sur le renforcement quantitatif et qualitatif de la formation par le travail.
- **Anticiper les besoins en termes de compétences et adapter ceux-ci en fonction de la demande:** l'un des objectifs consiste à mieux anticiper les compétences requises, de façon à mieux adapter les programmes de l'EFP aux besoins du marché du travail et à la demande des étudiants.
- **Améliorer l'attractivité de l'EFP:** l'objectif est de remédier à la baisse de participation à l'EFP par une amélioration de la qualité et des mécanismes d'assurance qualité de la politique en matière d'EFP, de telle sorte que l'EFP devienne une option attrayante pour les étudiants.
- **Renforcer l'EFP au niveau local:** l'objectif est de parvenir à une décentralisation mieux ciblée de la politique en matière d'EFP en Ukraine, en collaboration avec les parties prenantes aux échelons national et régional, et de soutenir la transition vers des territoires intelligents en Moldavie.

---

## Sud et Est de la Méditerranée

Compte tenu du contexte politique et économique qui caractérise la région, les priorités en matière de modernisation de l'EFPP sont les suivantes:

- **Renforcer la gouvernance participative:** la priorité consiste à renforcer la coordination entre les principaux partenaires, ainsi que dans le cadre du transfert des responsabilités aux régions.
- **Moderniser les certifications:** l'ETF soutiendra les pays de la région en leur fournissant des conseils techniques et stratégiques sur la manière d'élaborer leurs CNC, en contribuant au renforcement des capacités des institutions nationales et en facilitant l'apprentissage par les pairs.
- **Promouvoir la formation à l'esprit d'entreprise et les compétences auprès des petites et moyennes entreprises:** la priorité est d'accorder une plus grande attention à certains groupes, tels que les jeunes et les femmes, et d'apporter un soutien intégré aux PME.
- **Analyser les politiques et suivre les progrès:** il est nécessaire d'élaborer des outils d'analyse et de suivi solides afin d'évaluer et de mesurer les progrès accomplis ces dernières années.
- **Renforcer l'EFPP au niveau local:** il s'agit notamment de soutenir la régionalisation de l'EFPP en Tunisie et au Maroc.

En 2016, le projet **«Gouvernance pour l'employabilité dans la Méditerranée»**, financé par l'UE, se clôturera par une conférence qui sera organisée au mois de juillet en Tunisie. Les priorités pour 2016 sont les suivantes:

- mener à bien des activités de renforcement des capacités et des projets pilotes;
- diffuser tous les enseignements tirés et les résultats des projets.

---

## Asie centrale

Compte tenu des conclusions du processus de Turin et des défis socio-économiques auxquels la région doit faire face, les principales priorités en matière de modernisation de l'EFP au niveau régional sont les suivantes:

- **Adapter l'EFP au marché du travail:** l'instauration d'un dialogue social efficace, la mise en service de conseils sectoriels et l'élaboration de politiques cohérentes pour la coopération entre les écoles et les entreprises constituent les principaux défis à relever.
- **Dispenser un EFP de qualité:** l'une des priorités consiste à adapter les programmes de formation des enseignants aux besoins des enseignants, des écoles et du marché du travail.

# COMMUNICATION ET RELATIONS AVEC LES PARTIES PRENANTES

Les performances de l'ETF reposent sur une étroite coordination de ses activités avec les institutions, les services et les organes de l'UE. L'un des principaux objectifs, en 2016, est d'assurer la concordance avec les priorités de l'UE, au moyen d'une coopération avec ces partenaires.

Au titre de son cadre d'action avec les parties prenantes, l'ETF renforcera la coopération avec les partenaires des États membres de l'UE qui sont engagés dans le développement des compétences dans les pays partenaires en vue de diffuser des informations, d'encourager la mise en réseau et de promouvoir l'échange d'expériences et de bonnes pratiques.

Sous la direction de la Commission européenne et du Service européen pour l'action extérieure (SEAE), l'ETF soutiendra le dialogue avec les organisations internationales et les acteurs régionaux concernés, afin de partager les enseignements tirés, d'élaborer des approches communes et de recenser les possibilités de coordination des activités aux niveaux national et régional.

Le principal atout de l'ETF réside dans son aptitude à imprimer des changements en profondeur dans les pays partenaires. Pour produire des effets concrets, cette aptitude doit être transmise efficacement aux personnes idoines.

En 2016, l'ETF s'appuiera sur ses réussites, en particulier pour continuer à mettre en œuvre ses objectifs stratégiques en matière de communication, qui consistent à renforcer les relations avec les parties prenantes, à développer des arguments convaincants pour tous les partenaires et à renforcer la confiance afin d'améliorer l'efficacité de l'ETF.

# BUDGET

## RESSOURCES PAR PROJET

PROJETS STRATÉGIQUES	Équivalent temps plein	Budget (€)	%
Soutien à l'aide apportée par l'UE dans le cadre de ses politiques extérieures	14,6	1 740 000	9
Analyse des politiques et suivi des progrès à l'échelle du système	21,6	3 770 000	19
Compétences et gouvernance de l'EFP	16,9	2 485 000	12
Organisation et qualité de l'EFP	20,3	3 228 000	16
Certifications et systèmes de certification	25,8	4 385 000	22
Emploi, compétences et mobilité (notamment compétences et migration)	20,0	2 848 000	14
Formation à l'esprit d'entreprise et compétences entrepreneuriales	12,9	1 689 000	8
<b>TOTAL</b>	<b>132,0</b>	<b>20 145 000</b>	

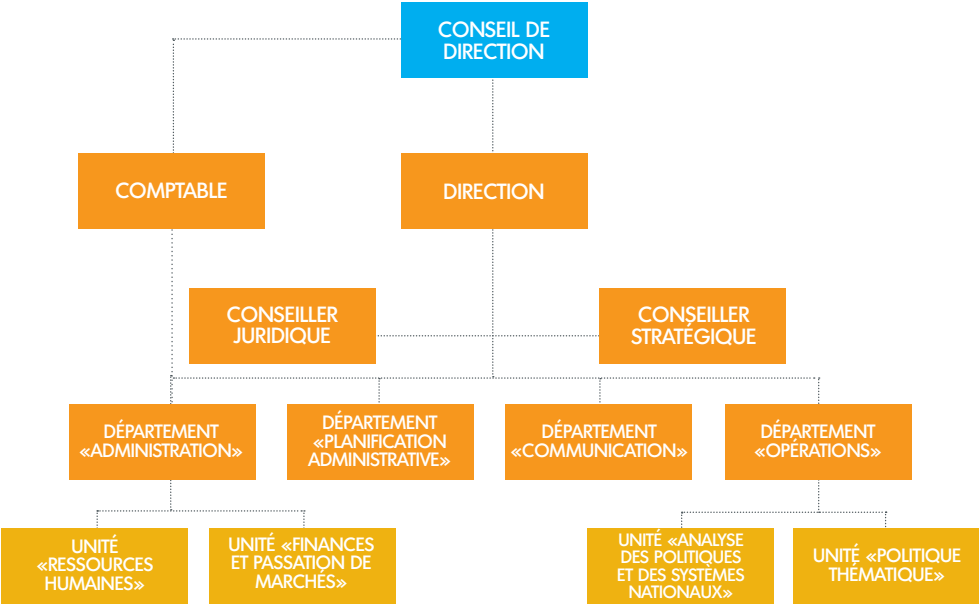
## RESSOURCES PAR RÉGION

RÉGION	Équivalent temps plein	Budget (€)	%
Europe du Sud-Est et Turquie	49,2	7 935 000	39
Sud et Est de la Méditerranée	35,9	5 397 000	27
Partenariat oriental	30,9	4 673 400	22,6
Asie centrale	15,3	2 116 000	11
Russie	0,7	23 600	0,4
<b>TOTAL</b>	<b>132,0</b>	<b>20 145 000</b>	

# RESSOURCES HUMAINES

Personnel	Budget 2016
Agents temporaires (AD)	59
Agents temporaires (AST)	31
<b>Total agents temporaires</b>	<b>90</b>
Agents contractuels	39
Experts nationaux détachés	1
Agents locaux	2
<b>TOTAL</b>	<b>132</b>

# ORGANIGRAMME



# NOUS CONTACTER

POUR DE PLUS AMPLES INFORMATIONS  
SUR NOS ACTIVITÉS: **[WWW.ETF.EUROPA.EU](http://WWW.ETF.EUROPA.EU)**

VILLA GUALINO  
VIALE SETTIMIO SEVERO 65  
I - 10133 TORINO

**E** [INFO@ETF.EUROPA.EU](mailto:INFO@ETF.EUROPA.EU)

**T** +39 011 6302222

**F** +39 011 6302200