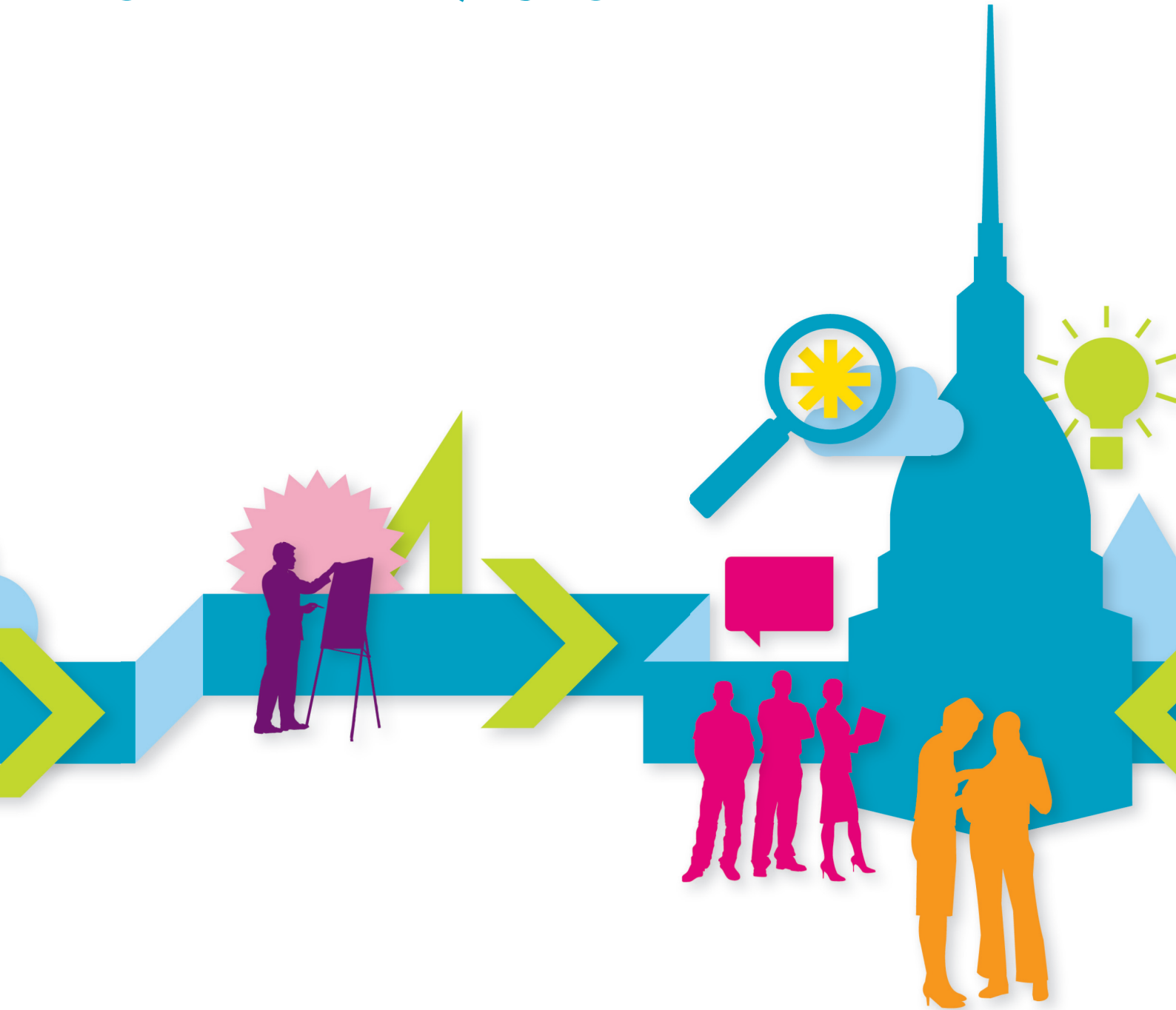


عمليّة توريثو



تتحمل مؤسسة التدريب الأوروبية كامل المسؤولية عن محتويات هذه الوثيقة التي لا تعكس بالضرورة آراء مؤسسات الاتحاد الأوروبي.

© مؤسسة التدريب الأوروبية، 2012

يمكن إعادة إنتاج هذه الوثيقة شريطة ذكر المصدر.

عملية تورينو

جدول المحتويات

1. مقدمة	3
1.1 ما هي عملية تورينو؟	3
2.1 مقدمة إلى الإطار التحليلي	4
3.1 البيانات الإحصائية	5
4.1 التقرير النهائي والجدول الزمني	5
5.1 الخطوات التالية	5
2. الإطار التحليلي لمراجعات نظام التعليم والتدريب المهني	7
الملخص التنفيذي	7
أ. رؤية لتطوير نظام التعليم والتدريب المهني	7
ب. الكفاءة الخارجية: معالجة الاحتياجات الديمغرافية، والاقتصادية واحتياجات سوق العمل	8
ج. الكفاءة الخارجية: الاستجابة للطلب الاجتماعي على التعليم والتدريب المهني وتشجيع التشميل الاجتماعي	10
د. الجودة والكفاءة الداخلية لتقديم التعليم والتدريب المهني الأولي والمستمر	11
هـ. حاكمية وتمويل نظام التعليم والتدريب المهني الأولي والمستمر والقدرات المؤسسية اللازمة للتغيير	13

18	3. القواعد التوجيهية حول المؤشرات الكمية
18	1.3 مقدمة
18	2.3 قائمة بالمؤشرات
20	3.3 تعريفات المؤشرات المستقاة من الإطار التحليلي لعملية تورينو
27	الملاحق
	الملحق 1. التصنيف المعياري الدولي للتعليم 97، وتصنيف الأنشطة الاقتصادية في المجموعة الأوروبية و التصنيف المعياري الدولي للمهن
27	
32	الملحق 2. إعلان تورينو
34	المراجع

1. مقدمة

في عام 2010 أطلقت مؤسسة التدريب الأوروبية الجولة الأولى من عملية تورينو التي شارك فيها اثنان وعشرون من أصل البلدان التسعة والعشرين الشريكة لها. في أيار/مايو 2011، نظمت المؤسسة مؤتمراً بعنوان «عملية تورينو – التعلم من الأدلة»، جمع أكثر من 250 معنياً من البلدان الشريكة للمؤسسة، ومؤسسات الاتحاد الأوروبي، والدول الأعضاء في الاتحاد الأوروبي والمجتمع الدولي. في الإعلان النهائي (انظر الملحق 2)، رحب المشاركون بمقاربة عملية تورينو، وأقروا النتائج التي توصل إليها التمرين الأول، بما في ذلك عدد من المجالات المشتركة ذات الأولوية والإجراءات قصيرة الأجل، وشجعوا مؤسسة التدريب الأوروبية على مزيد من العمل لبناء القدرات في مجال صنع السياسات المستند إلى الأدلة. إضافة إلى ذلك، أكدت البلدان الشريكة اهتمامها بالمشاركة في الجولة التالية من عملية تورينو.

1.1 ما هي عملية تورينو؟

عملية تورينو هي عملية تشاركية تُفضي إلى تحليل يستند إلى الأدلة لسياسات التعليم والتدريب المهني في بلد ما.

يتم إجراء عملية تورينو من أجل التوصل إلى إجماع حول الطرق الممكنة للتقدم في تطوير سياسات وأنظمة التعليم والتدريب المهني. وهذا يتضمن تحديد الوضع الحالي للتعليم والتدريب المهني في كل بلد أو إجراء تقييم بعد فترة زمنية، للتقدم الذي تحرزه البلدان في تحقيق النتائج المتوخاة.

تكمن القيمة المضافة لعملية تورينو في حقيقة أنها ترسخ مكانة التعليم والتدريب المهني في السياق الاجتماعي والاقتصادي وتضمن استناد التحليل إلى الأدلة اللازمة وأن هذا التحليل يتم من خلال حوار منظم. وفي هذا الصدد، فإن مؤسسة التدريب الأوروبية تساعد البلدان في جمع المعلومات من المصادر المختلفة للأدلة وتعزز الحوار بشأن السياسات.

بشكل أكثر تحديداً، فإن عملية تورينو تشكل وسيلة لتحقيق ما يلي:

- تطوير فهم مشترك لرؤية متوسطة المدى، وأولويات وإستراتيجيات لتطوير التعليم والتدريب المهني، واستكشاف الخيارات الممكنة لتنفيذ هذه الرؤية و/أو تحقيق مزيد من التقدم؛
- تصميم وتقييم السياسات نابعة من المحيط المحلي وذات كلفة معقولة تستند إلى الأدلة أو المعرفة والتعاون؛
- تحديث التحليلات والإنجازات بشكل منتظم؛
- توفير الفرص لتطوير القدرات والتعلم في مجال السياسات داخل البلدان الشريكة وفيما بينها وأيضاً مع الاتحاد الأوروبي؛
- تمكين البلدان من تحقيق تنسيق أفضل لمساهمات الجهات المانحة لتحقيق الأولويات الوطنية المتفق عليها.

إضافة إلى ذلك، فإن عملية تورينو تسهم في صياغة التوصيات التي ترفعها مؤسسة التدريب الأوروبية إلى أدوات المساعدة الخارجية للاتحاد الأوروبي وتشكل أساساً لتصميم إستراتيجية للمؤسسة لدعم البلدان الشريكة.

لقد أنتت عملية تورينو بوحى من عمليات تقييم للسياسات على مستوى الاتحاد الأوروبي، وبوجه خاص عملية كوبنهاغن في التعليم والتدريب المهني وإعلان بروج لعام 2010. وبالفعل، فإن عملية تورينو في البلدان الشريكة تشكل استكمالاً لمراجعة التقدم المحرز للسياسات والأهداف والأدوات المشتركة في الاتحاد الأوروبي في مجال التعليم والتدريب المهني بموجب إعلان بروج. يُسهل هذا التكامل عملية التعلم المتبادل بين الاتحاد الأوروبي والبلدان الشريكة.

تستند عملية تورينو إلى أربعة مبادئ.

- **ملكية العملية والنتائج** (التقرير النهائي) من قبل صنّاع السياسات والشركاء المعنيين في البلد الشريك. وهذا يتضمن السعي إلى التكامل بين عملية تورينو وأجندة السياسة الوطنية و/أو العمليات الأخرى ذات الصلة.
- **المشاركة الواسعة** في العملية من قبل مجموعات الشركاء المعنيين المهتمين، بما في ذلك اللجان البرلمانية، والقادة السياسيين، وممثلي الشركاء الاجتماعيين، ومدراء المدارس، والمدرسين، والسلطات المحلية، وممثلي الشركات، والباحثين وممثلي المجتمع المدني. من شأن هذا أن يوفر الأساس للنقاشات وبناء الإجماع من قبل اللاعبين المحليين، وبالتالي إقامة الصلة بين تحليل السياسات والاتفاق على خيارات السياسات وتنفيذها.
- **المقاربة الكلية** التي تستعمل مفهوماً واسعاً للتعليم والتدريب المهني للشباب والكبار على حدٍ سواء والالتزام بمقاربة منهجية تأخذ في الحسبان ليس فقط عناصر النظام وعلاقتها ببعضها البعض، بل كيفية استجابة نظام التعليم والتدريب المهني للبيئة الاقتصادية والاجتماعية التي يعمل فيها أيضاً. يتكون الإطار التحليلي من الرؤية الموضوعية لسياسة التعليم والتدريب المهني، وتحليل للكفاءة الخارجية والداخلية للنظام، وقضايا الإدارة والتمويل.

- **التقييم المستند إلى الأدلة أو المعرفة** والذي يعتبر محورياً للبلدان في إطار اتخاذها لقرارات تستند إلى المعلومات الصحيحة حول التطورات الحاصلة على السياسات وقياس التقدم المحرز.

يمكن للأدلة أن تتخذ أشكالاً متعددة مثل التجربة وتقييم الممارسة، ونتائج التحليلات العلمية، والأبحاث الكمية والنوعية، والأبحاث الأساسية والتطبيقية، وتطوير الإحصاءات والمؤشرات. يشكل التعليم والتدريب جزءاً من التقاليد الثقافية والهويات المتنوعة للبلدان وهي تتفاعل مع شبكة من السياسات الأخرى. وفي هذه الظروف، ليس من الممكن العثور على صفات جاهزة بسيطة لما يمكن أن يكون سياسة أو ممارسة جيدة. وهذا ما يزيد في أهمية معرفة أكبر قدر ممكن حول الآليات التي تعمل ولصالح من وفي ظل أية ظروف وماهية المخرجات التي تنتجها (المفوضية الأوروبية، 2007).

2.1 مقدمة إلى الإطار التحليلي

يهدف الإطار التحليلي إلى توجيه المراجعة بحيث يجعلها مناسبة لسياق البلد المعني. وهو يسعى بوجه خاص للإجابة على الأسئلة التالية.

- **الجزء أ – الرؤية المتعلقة بالسياسات**
ما هي الرؤية الموضوعية لتطوير التعليم والتدريب المهني وهل تتسجم مع الأهداف الاجتماعية والاقتصادية والتنمية الوطنية الأوسع؟
- **الجزء ب – التعليم والتدريب المهني وعلاقته بالتنافسية الاقتصادية**
هل تتطابق المهارات التي يقدمها نظام التعليم والتدريب المهني مع تلك المطلوبة في سوق العمل واللازمة للتنمية الاقتصادية بشكل عام؟
- **الجزء ج – التعليم والتدريب المهني وعلاقته بالطلب الاجتماعي والتشغيل الاجتماعي**
هل تتطابق المؤسسات والبرامج والمهارات التي يقدمها نظام التعليم والتدريب المهني مع تطلعات المتعلمين الأفراد، وهل تحقق احتياجات المجموعات الضعيفة وتعالج التباينات بين المناطق؟
- **الجزء د – الجودة والكفاءة الداخلية**
ما هي الإصلاحات الأخرى اللازمة لتحديث العناصر أو المكونات المختلفة لنظام التعليم والتدريب المهني؟
- **الجزء هـ – الحاكمية والتمويل**
هل تعتبر الترتيبات والقدرات المؤسسية والميزانيات كافية لإجراء التغييرات المطلوبة في نظام التعليم والتدريب المهني؟

يقترح كل جزء من الإطار التحليلي استعمال جملة من الأدلة الكمية والنوعية – مثل البيانات والمؤشرات الإحصائية، والممارسات الجيدة، والتقييمات النوعية، والدراسات والتقارير الوطنية والدولية الموجودة – والمستقاة من مصادر مختلفة. وتستعمل هذه كمقترحات للمراجعة، كما تظهر التجربة أن التحديات المحددة التي تواجهها السياسات، والإحصائيات المتوافرة والمصادر الأخرى للأدلة تتفاوت بين بلد وآخر.

تشجع البلدان التي شاركت في تمرين عملية تورينو لعام 2010 على مراجعة وتحديث تقرير عام 2010 انسجاماً مع مبادئ عملية تورينو. وينطوي ذلك على ما يلي:

- تضمين الإشارة إلى التقدم المحرز أو التطورات التي طرأت على السياسات والتي حدثت منذ تقرير عام 2010، خصوصاً في المجالات التي وصفت بأنها أولويات في التقرير السابق؛
- تحديث التحليل من خلال أحدث البيانات والمراجع؛
- تحسين جودة التحليل قدر الإمكان في سائر أجزاء التقرير.

أما البلدان التي لم تشارك مباشرة في تمرين عام 2010 فهي مدعوة لإجراء التقييم الأول بموجب عملية تورينو.

3.1 البيانات الإحصائية

تهدف المؤشرات الإحصائية الواردة في الإطار التحليلي لاقتراح الطرق الممكنة لاستعمال الأدلة وتوفير المُدخلات للتحليل بما يتناسب مع الأسئلة المذكورة. ولا ينبغي أن يُنظر إليها على أنها تستنفد كل الوسائل الممكنة. كما ينبغي الاستفادة من القواعد التوجيهية لمؤسسة التدريب الأوروبية فيما يتعلق بالمؤشرات الكمية والتي تقدم تعريفات ومصادر نموذجية.

ومن أجل دعم عملية المراجعة في البلدان الشريكة، فقد صُنفت المؤشرات المقترحة في مجموعتين:

- قائمة بالمؤشرات التي سيتم جمعها مركزياً من قبل الفريق الإحصائي لمؤسسة التدريب الأوروبية، ويمكن استعمالها للخروج بنظرة عامة عن المواضيع التي ينبغي تغطيتها (انظر الجزء 2، ص. 17)؛
- مجموعة من المعلومات التفصيلية (بشكل أساسي جميع المؤشرات الأخرى المقترحة) الضرورية للقيام بتحليل أكثر عمقاً (انظر الجزء 3).

نحن نعلم أن المصادر الدولية للبيانات لا تحتوي إلا على قدر ضئيل من المعلومات حول التعليم والتدريب المهني، في حين تركز البيانات الوطنية في معظم الأحيان على السياق الوطني، مما يجعل من الصعوبة بمكان مقارنة البيانات بسهولة بين البلدان المختلفة. وهذا يعني أن معظم البيانات المقدمة من قبل الفريق الإحصائي لمؤسسة التدريب الأوروبية تركز بشكل أساسي على الاتجاهات العامة للنظام التعليمي بجممله، وكذلك على السياق الاجتماعي والاقتصادي الذي يعمل من خلاله نظام التعليم والتدريب المهني.

ينبغي للتحليل المفصل لنظام التعليم والتدريب المهني أن يستعمل بيانات محددة إضافية مستقاة من المصادر الوطنية. إن تعزيز جودة البيانات واستعمالها في تحليل السياسات سيحظى بتركيز خاص في عملية تورينو لعام 2012. ومؤسسة التدريب الأوروبية مستعدة للانخراط في حوار مع الممثلين الوطنيين من أجل تحديد أفضل الأدلة المتوافرة في كل بلد.

إضافة إلى ذلك، سيتم توفير دليل توجيهي عملي حول توليد واستعمال البيانات الكمية في الجزء المتعلق بعملية تورينو على موقع مؤسسة التدريب الأوروبية على الإنترنت (www.etf.europa.eu).

4.1 التقرير النهائي والجدول الزمني

تُشجّع البلدان الشريكة على توثيق النتائج الرئيسية التي تتوصل إليها تحليلاتها وعمليات بناء الإجماع فيها في تقرير نهائي شامل يتضمن ملحقاً بالبيانات الإحصائية. ونقترح الالتزام بالإطار التحليلي قدر الإمكان بهدف ضمان الاتساق وتوفير درجة مقبولة من القابلية للمقارنة بين البلدان المختلفة في منطقة معينة.

ينبغي لعملية تورينو أن تُفضي إلى مسودة تقرير قطري خلال الربع الثالث وإلى تقرير قطري نهائي وموافق عليه في الربع الأخير من العام.

يُرجى ملاحظة أن مؤسسة التدريب الأوروبية ستقوم بالتحقق من جودة الملخصات التقارير الوطنية ونشرها – بالإنكليزية والفرنسية والروسية أو العربية – شريطة ألا يتجاوز ذلك 15 إلى 20 صفحة، باعتبار الملحقات الإحصائية.

وعلى أساس تقارير البلدان، ستُعد مؤسسة التدريب الأوروبية تحليلات إقليمية ومقارنة بين البلدان، وتقرير خاص بالمؤشرات الرئيسية. كما تخطط المؤسسة لتوفير فرصة إضافية لتبادل المعارف وتعلم السياسات في مؤتمر دولي يعقد في ربيع عام 2013.

5.1 الخطوات التالية

تُشجّع البلدان الشريكة على القيام بما يلي:

- تعيين مؤسسة تكون نقطة اتصال وارتباط مع مؤسسة التدريب الأوروبية؛
- الاتفاق على منهجية التنفيذ الأكثر ملاءمة للبلد، خصوصاً من خلال تقييم مدى الرغبة في القيام بعملية تقييم ذاتي أو تقييم تقوده مؤسسة التدريب الأوروبية؛
- بالنسبة للتقييم الذاتي، يقوم البلد الشريك نفسه بجمع الأبحاث ذات الصلة، بما فيها البيانات، وتنظيم عملية التشاور، ووضع التقرير النهائي والمصادقة عليه، مع تقديم مؤسسة التدريب الأوروبية لبعض الدعم لضمان جودة التقرير النهائي؛

- بالنسبة للتقييم الذي تقوده مؤسسة التدريب الأوروبية، يمكن للمؤسسة أن تقدم دعماً أكثر شمولية في جمع البيانات والمعلومات، وتصميم وتنفيذ عملية التشاور، وكتابة التقرير النهائي والمصادقة عليه بالتعاون مع الشركاء المعنيين في البلد؛
- تحديد المؤسسات والأفراد الذين ستناط بهم عملية جمع البيانات والمعلومات؛
- الانخراط في تنفيذ عملية التشاور أو المساعدة فيها، وفي عمليات الكتابة والمصادقة من خلال تنظيم ورشات العمل، ومجموعات التركيز، وجلسات الاستماع العلنية أو عن طريق أشكال أخرى من الاجتماعات.

مصادر إضافية

- قاموس مصطلحات المركز الأوروبي لتطوير التدريب المهني (Cedefop)
 - دليل توجيهي حول توليد واستعمال البيانات الكمية
 - واجهة عرض التقرير بالإنكليزية، والفرنسية، والروسية، والعربية
- متوفرة على موقع مؤسسة التدريب الأوروبية على الإنترنت www.etf.europa.eu، الجزء المتعلق بعملية تورينو.

2. الإطار التحليلي لمراجعات نظام التعليم والتدريب المهني

يمكن فهم **التعليم والتدريب المهني** بشكل موسع على أنه يغطي التعليم والتدريب الذي يهدف لتزويد الشباب والكبار بالمعارف، والخبرات، والمهارات والكفاءات المطلوبة في مهن معينة أو، بشكل أوسع، في سوق العمل (Cedefop, 2008).

يتم تقديم التعليم والتدريب المهني على مستويات مختلفة، بما في ذلك الثانوي، وما بعد الثانوي والجامعي. ويمكن أن يحدث في بيئات رسمية، أو غير رسمية أو لا رسمية، في المؤسسات، أو الشركات أو أماكن أخرى، وفي مراحل مختلفة من حياة الفرد.

المخلص التنفيذي (صفحتان إلى ثلاث صفحات)

- ما هي النتائج الرئيسية التي يخلص إليها كل من الأجزاء التالية؟ ما هي الأولويات الرئيسية لسياسات التعليم والتدريب المهني في البلد المعني التي يمكن استخلاصها من هذه النتائج؟ ما هي الإجراءات المخطط لاتخاذها لمعالجة هذه الأولويات؟

أ. رؤية لتطوير نظام التعليم والتدريب المهني (صفحة واحدة)

الأسئلة الرئيسية

1. ما هي رؤية أو رؤى الحكومة، والشركات والمجتمع المدني لتطوير التعليم والتدريب المهني على المدى المتوسط والطويل، استجابة لإستراتيجيات البلاد الاقتصادية والاجتماعية والبيئية والتحديات التي يواجهها البلد في هذه المجالات وفي إطار الموارد المتاحة؟ ما هي عناصر الالتقاء والاختلاف في الرؤية بين المجموعات المختلفة للشركاء المعنيين؟
2. إلى أي حد تستجيب هذه الرؤى للتنمية المستدامة، وتأخذ في الحسبان على وجه الخصوص ضرورة التحول إلى اقتصاد منخفض الكربون وإلى النمو الأخضر؟
3. ما هي الأولويات، وكيف تترجم الشركاء المعنيون المختلفون – أو كيف يعتزمون ترجمة – هذه الرؤية إلى إجراءات وأفعال محددة في إطار السياسات؟

مصادر الأدلة الكمية والنوعية

- أوراق السياسات الوطنية والإستراتيجيات المتعلقة بالتعليم والتعليم والتدريب المهني؛
- أوراق السياسات الوطنية والإستراتيجيات المتعلقة بالتنمية الاقتصادية والاجتماعية والبيئية، بما في ذلك الأولويات التنموية المحلية و/أو الإقليمية؛
- أوراق السياسات/المواقف الموضوعية من قبل الشركات، والشركاء الاجتماعيين، والخبراء/الأكاديميين والمجتمع المدني؛
- التقارير الناجمة عن المقابلات، والاجتماعات، والتي تضعها مجموعات التركيز ووسائل الإعلام.

ب. الكفاءة الخارجية: معالجة الاحتياجات الديمغرافية والاقتصادية واحتياجات سوق العمل (ثلاث إلى أربع صفحات)

تشير **الكفاءة الخارجية** في سياق هذا الإطار التحليلي إلى كيفية ارتباط نظام التعليم والتدريب المهني بالبيئة الخارجية التي يعمل بها وإلى أي حدٍ يستجيب إلى الدلائل والتحديات الناشئة في هذا السياق. وقد عرّفنا ذلك فيما يتصل بثلاث حصائل:

- المنظور الاقتصادي، بما في ذلك التوظيف – ويكون التركيز هنا على حصائل سوق العمل، وهو ما يشكل المبرر الرئيسي لتقديم التعليم والتدريب المهني (الجزء ب)؛
- منظور التشميل الاجتماعي، أو مدى تمكن نظام التعليم والتدريب المهني من الوصول إلى الشرائح الأضعف من السكان وضمان تقديم التدريب (المستهدف) (الجزء ج)؛
- منظور المتعلم الفرد، وهنا فإن «الطلب الاجتماعي على التعليم» يعني تقديم مسارات تعلم جذابة لجميع الشرائح من خلال تقديم التعليم والتدريب المهني (الجزء ج).

أسئلة رئيسية

1. ما هي العوامل والاتجاهات الاجتماعية والديمغرافية الرئيسية (السكان، والهجرة، والتركيب العرقية، إلخ.) في المجتمع، وكيفية صياغتها، أو كيف ستصوغ، الطلب على المهارات في البلاد على المستوى الوطني/المناطقي؟
2. ما هي القطاعات الاقتصادية الرئيسية (من حيث الإسهام في الناتج المحلي الإجمالي والتوظيف على حدٍ سواء) وما هي المهارات التي تحتاجها هذه القطاعات؟ هل ثمة تباينات من حيث تطور القطاع الاقتصادي؟ كيف تؤثر العوامل الاقتصادية الأخرى على الطلب على المهارات (أخذين في الحسبان احتمالات النمو الاقتصادي، والقطاعات التي عقدت فيها اتفاقيات تجارية مع الاتحاد الأوروبي، والتنافسية، وحجم الشركات، واتجاهات التخصص – إعادة الهيكلة، إلخ.)؟ ما هي العوامل الأخرى التي تُشكل الطلب على المهارات (المتطلبات البيئية على سبيل المثال)؟
3. ما طبيعة الجهود المحددة التي تبذلها الحكومات (مديريات السياسات المتعلقة بالتدريب والمؤسسات الصغيرة والمتوسطة، خصوصاً على المستويين الوطني والمناطقي)، بما في ذلك مزودي التدريب من القطاعين العام والخاص، لضمان الاستجابة لمصالح ومخاوف قطاع الأعمال على المستويات الصغيرة والوطنية ومتعددة الجنسيات؟
4. ما هي الاتجاهات الرئيسية في سوق العمل والتحديات التي يواجهها التوظيف في البلاد، وكيف تؤثر على الطلب على المهارات (أخذين في الحسبان المشاركة في سوق العمل؛ ومعدلات التوظيف والبطالة حسب الجنس، والعمر والمستوى التعليمي؛ والتوظيف في القطاع العام مقارنة بالتوظيف في القطاع الخاص، وأنماط التوظيف، والتباينات الإقليمية الهامة، إلخ.)؟
5. ما هو حجم الاقتصاد غير المنظم والتوظيف غير المنظم، وكيف يُسهّم ذلك في تشكيل الطلب على المهارات؟
6. هل تتطابق المهارات والكفاءات المقدمة من قبل نظام التعليم والتدريب المهني الأولي والمستمر بشكل عام مع تلك التي يطلبها أصحاب العمل وسوق العمل على المستويين الوطني والمناطقي؟ ما هي الآليات الرئيسية الموجودة لتحديد الاحتياجات من المهارات ومن التدريب في سوق العمل، وكيفية استعمال هذه المعلومات في التخطيط للتعليم والتدريب المهني (بما في ذلك الكفاءات والمؤهلات المهنية؛ ومناهج ومساقات التدريب المهني المستمر؛ وشبكة المدارس المهنية ومزودي التدريب للكبار)؟
7. كيف يسهم نظام التعليم والتدريب المهني في تشجيع المواقف المحبذة للريادة في الأعمال والمهارات اللازمة لذلك؟
8. استناداً إلى ما ورد أعلاه، ما هي الأولويات الرئيسية لتحسين الكفاءة الاقتصادية الخارجية في نظام التعليم والتدريب المهني؟ ما هي المبادرات والإجراءات الأخرى في مجال السياسات التي تم التخطيط لها لضمان تمكن نظام التعليم والتدريب المهني من الاستجابة على نحو أفضل للقضايا الاجتماعية والديمغرافية والاقتصادية واحتياجات سوق العمل، وكيف سيتم تنفيذ هذه السياسات والإجراءات على المستويين الوطني والمناطقي؟ هل ثمة أولويات رئيسية لا تتم معالجتها بشكل كافٍ في السياسات والإجراءات الحالية؟

المؤشرات الكمية المقترحة¹

السؤال الرئيسي رقم 1

- إجمالي السكان، معدل النمو السكاني ومعدلات الإعالة؛
- عدد و/أو نسبة المجموعة العمرية 15 - 24 في العدد الإجمالي للسكان؛
- اتجاهات الهجرة (داخلية وخارجية)؛
- التركيبة العرقية للسكان (المجموعات العرقية الرئيسية)؛
- التحصيل العلمي للسكان حسب العمر والجنس؛
- التحصيل العلمي للسكان في المناطق الحضرية/الريفية؛
- معدلات الأمية/معدلات القرانية.

السؤال الرئيسي رقم 2

- معدل نمو الناتج المحلي الإجمالي وحصّة الفرد من الناتج المحلي الإجمالي؛
- التغيرات في التوظيف حسب القطاعات الاقتصادية المفصلة؛
- التغيرات في التوظيف حسب المجال المهني؛
- التوظيف حسب القطاع مقارنة بالناتج المحلي الإجمالي حسب القطاع؛
- معدلات المؤسسات الناشئة؛
- مؤشر التنافسية؛
- نسبة الشركات الصغيرة ومتناهية الصغر بين الشركات العاملة.

السؤال الرئيسي رقم 4

- معدلات النشاط حسب الجنس والتحصيل العلمي؛
- معدلات التوظيف حسب الجنس والتحصيل العلمي؛
- معدلات البطالة حسب الجنس والتحصيل العلمي؛
- معدلات البطالة بين الشباب حسب الجنس والتحصيل العلمي؛
- حجم الاقتصاد غير المنظم والتوظيف غير المنظم؛
- التغيرات في التوظيف حسب المكاتب والجنس؛
- التوظيف في القطاع العام كنسبة من إجمالي التوظيف.

السؤال الرئيسي رقم 7

- مؤشر تعلم الريادة في الأعمال والشركات الصغيرة (المصدر: فريق تعلم الريادة في الأعمال في مؤسسة التدريب الأوروبية).

المصادر المقترحة للأدلة الكمية والنوعية

- التنبؤات الديمغرافية، ودراسات الهجرة، ودراسات التركيبة العرقية للسكان؛
- بيانات التعداد العام؛
- ميزانية الأسرة أو مسح استهلاك الأسرة؛
- استراتيجيات التدريب لدى مزودي التدريب في القطاعين العام والخاص؛
- استراتيجيات التنمية الاقتصادية الوطنية، والمناطقية والقطاعية؛
- إطار الاتحاد الأوروبي لمراقبة المؤسسات الصغيرة - المجال الثامن في قانون الأعمال الصغيرة (مهارات المشاريع) لبلدان ما قبل الانضمام وبلدان الجوار الشرقي، والفصل الرابع في ميثاق المؤسسات اليورو - متوسطي (المهارات المحسنة) للجوار الجنوبي؛
- المسوح المنتظمة للقوى العاملة أو مسح سوق عمل محددة أخرى؛
- دراسات حول القطاع غير المنظم؛
- مسوحات رضا المؤسسات عن المهارات؛
- مسوحات الاحتياجات من المهارات على المستوى الوطني، والقطاعي والإقليمي؛
- استراتيجيات تعلم الريادة في الأعمال؛
- بيانات المنتدى الاقتصادي العالمي؛ بيانات المنظور الاقتصادي لمنظمة التعاون الاقتصادي والتنمية، إلخ؛
- التقارير الناجمة عن المقابلات، والاجتماعات، والتي تضعها مجموعات التركيز ووسائل الإعلام.

1 المؤشرات المكتوبة بالخط العريض سيتم جمعها من قبل الفريق الإحصائي في مؤسسة التدريب الأوروبية (انظر قائمة المؤشرات الرئيسية، ص. 17).

ج. الكفاءة الخارجية: الاستجابة للطلب الاجتماعي على التعليم والتدريب المهني وتشجيع التشميل الاجتماعي (ثلاث إلى أربع صفحات)

الأسئلة الرئيسية

1. إلى أي حد يستجيب التعليم والتدريب المهني إلى تطلعات المتعلمين الأفراد، وما هي الإجراءات المقترحة لتحسين جاذبيته (على سبيل المثال من خلال تسهيل انتقال خريجي التعليم والتدريب المهني إلى المستويات الأعلى للتعليم أو إلى سوق العمل؛ وضمان توافر التوجيه المهني؛ وتطوير المزيد من عروض تدريب الكبار؛ وتطوير أنظمة مؤهلات وتقييم وتشجيع الاعتراف بالمهارات المكتسبة من خلال التعلم غير الرسمي أو اللارسمي، إلخ.)؟
2. ما مدى نجاح نظام التعليم والتدريب المهني على المستوى الوطني/المناطقي في توفير فرص التعلم للكبار لتعزيز فرصهم في سوق العمل أو تطوير مهاراتهم؟
3. كيف يطور نظام التعليم والتدريب المهني مهارات المواطنة النشطة للسماح للأفراد بالإسهام في المجتمعات المستدامة، على سبيل المثال من خلال تشجيع التفكير النقدي، والتفكير الإبداعي ومتعدد المجالات، وعمليات التعلم التشاركي والمرتکز على المتعلم؟
4. عرض القضايا الرئيسية للتشميل الاجتماعي في البلاد، بما في ذلك الفقر، وانعدام المساواة، والتفاوتات المناطقيّة/الريفية والانقسامات العرقية/الدينيّة. تحديد المجموعات الضعيفة الرئيسية (التي ينبغي لنظام التعليم والتدريب المهني أن يستجيب لاحتياجاتها)، بما في ذلك الشرائح الأفقر من السكان، والأشخاص غير النشطين (خصوصاً الإناث)، والعاطلين عن العمل، خصوصاً العاطلين عن العمل لمدة طويلة، والمجموعات العرقية، والعجز، والمهاجرين، واللاجئين أو المهجرين داخلياً، والأميين أو ذوي المهارات المتدنية، والفقراء العاملين في أعمال غير مضمونة، والمتسربين من المدارس، والأشخاص القاطنين في مناطق معينة من البلاد، والإناث، والشباب غير الموظفين، والتعليم والتدريب (الأشخاص غير الموجودين في التوظيف أو التعليم أو التدريب)، وحاملي إعاقة والأشخاص الباحثين عن عمل للمرة الأولى.
5. مدى نجاح نظام التعليم والتدريب المهني في تلبية احتياجات المجموعات الضعيفة التي تم ذكرها من حيث توفير الوصول إلى التعليم والدعم لإبقاء الأشخاص في التعليم، وإكمال تعلمهم وإدماجهم في سوق العمل، والمواطنة النشطة والتطوير الذاتي على المستوى الوطني/المحلي؟
6. استناداً إلى ما ورد أعلاه، ما هي الأولويات الرئيسية لتحسين الكفاءة الخارجية في نظام التعليم والتدريب المهني؟ ما هي المبادرات أو الإجراءات الأخرى في مجال السياسات المتوقعة لتلبية احتياجات المتعلمين الأفراد (بما في ذلك أعضاء المجموعات الضعيفة)، وما مدى جودة تنفيذ هذه السياسات والإجراءات على المستوى الوطني/المناطقي؟ هل ثمة أولويات رئيسية لا يتم التصدي لها في السياسات أو التدابير الحالية؟

المؤشرات الكمية المقترحة

السؤالان الرئيسيان 1 و 2

- المشاركة في تعلم الكبار؛
- الإنفاق على السياسات النشطة لسوق العمل كنسبة من الناتج المحلي الإجمالي؛
- نسبة العاطلين عن العمل الذين تغطيهم سياسات سوق العمل النشطة؛
- نسبة طلاب التعليم والتدريب المهني الذين يتابعون إلى مستويات التعليم الأعلى.

السؤالان الرئيسيان 3 و 4

- استعمل المعلومات، من الجزء السابق ومن مصادر أخرى، لتحديد المجموعات الضعيفة الرئيسية:
 - معدلات الأمية؛
 - التحصيل العلمي للسكان حسب العمر والجنس؛
 - التحصيل العلمي للسكان حسب المنطقة حضرية/ريفية؛
 - معدل التسرب من المدارس؛
 - عدد حاملي إعاقة ومعلومات عن العجز، والمهجرين، وأفراد الأقليات العرقية، إلخ.
- نسبة (أو عدد) الشباب غير الموجودين في التوظيف أو التعليم أو التدريب؛
- معدلات الفقر وعدم المساواة (أو نسبها)؛

- عدد الأشخاص الباحثين عن العمل للمرة الأولى والعاطلين عن العمل لمدة طويلة كنسبة من إجمالي العاطلين عن العمل (من عمر 15 فما فوق)؛
- عدد طلاب التعليم والتدريب المهني كنسبة من إجمالي عدد التلاميذ والطلاب حسب المستوى والجنس؛
- المشاركة في التعليم والتدريب المهني كنسبة مئوية وحسب مجال الدراسة؛
- معدلات التسرب في التعليم الثانوي، والعام والتعليم والتدريب المهني حسب الجنس.

المصادر المقترحة للأدلة الكمية والنوعية

- إستراتيجيات تقييم التشميل الاجتماعي والحد من الفقر وعدم المساواة؛
- التقارير التحليلية حول نطاق برامج التلمذة الصناعية؛
- وجود خريطة لبرامج التعليم والتدريب المهني؛
- دراسات تتبع خريجي التعليم والتدريب المهني؛
- مسوح الانتقال من التعليم إلى العمل، على سبيل المثال من قبل منظمة العمل الدولية ومؤسسة التدريب الأوروبية؛
- استراتيجيات وخطط عمل التوظيف؛
- التقارير التحليلية حول التوجيه والإرشاد المهني؛
- التقارير الناجمة عن المقابلات، والاجتماعات، والتي تضعها مجموعات التركيز ووسائل الإعلام.

د. الجودة والكفاءة الداخلية لتقديم التعليم والتدريب المهني الأولي والمستمر (ثلاث إلى أربع صفحات)

يركز هذا الجزء بشكل أساسي على تقديم التعليم والتدريب المهني من قبل المدارس، والمعاهد، والكليات، ومواقع التدريب التابعة للشركات، إلخ.

الجودة هي درجة تحقيق مجموعة من الخصائص الذاتية لمتطلبات معينة. (Cedefop, 2011, quoted from ISO, 2000)

من المهم في هذا السياق أن نفهم أن هناك حاجة لتحقيق الاتساق الداخلي، من حيث أن أية تغييرات في أحد عناصر النظام، المنهاج على سبيل المثال) تؤدي إلى تغييرات في عناصر أخرى من النظام (على سبيل المثال مهارات المدرسين، والمواد والمعدات، ونظام التفتيش، إلخ).

الكفاءة تصف بشكل عام درجة استعمال المال، والوقت والجهد بشكل جيد لتحقيق حصيلة محددة.

أسئلة رئيسية

1. كيف يتم تعريف الجودة في البلاد على مستوى مزودي التعليم والتدريب المهني الأولي والمستمر؟
2. صمم شكلاً بيانياً يوضح تقديم التعليم والتدريب المهني في البلاد، وضمّنه روابط مع التعليم والتدريب الأساسي والعام، والعالي، والمستمر. هل ثمة قيود تحد من وصول خريجي التعليم والتدريب المهني إلى المستويات الأعلى من التعليم أو التدريب؟ ما هي السياسات التي تم وضعها أو التي ينبغي وضعها لمعالجة المسارات التي تُوصّل إلى طريق مسدود؟
3. ما هي نقاط القوة والضعف من حيث الجودة والكفاءة وفيما يتعلق بالعناصر أو الأجزاء المكونة للتأهّل في تقديم التعليم والتدريب المهني؟
 - المعايير والمؤهلات المهنية، بما في ذلك الكفاءات الرئيسية؛
 - المناهج؛
 - الكتب المدرسية والمواد والمعدات الأخرى؛
 - شبكة مقدمي التدريب في القطاعين العام والخاص؛
 - مهارات المدرسين والتطوير المهني؛
 - ميزانيات المدارس، بما في ذلك تكاليف كل وحدة بالنسبة لطلاب التعليم والتدريب المهني، ومصادر الدخل الإضافية، إلخ؛
 - إدارة المدارس؛

2. استعمل شكلاً بيانياً وطنياً قدر الإمكان. وفي غياب الشكل البياني الوطني، يُرجى مراجعة التقارير الوطنية للبلدان الأعضاء في الاتحاد الأوروبي على Cedefop Refernet.

- عمليات التعلّم الحديثة؛
 - مواقع التعلّم العملي، ومشاركة أنظمة أصحاب العمل وبرامج التلمذة؛
 - تقييم المهارات ومنح الشهادات المتعلقة بها.
4. استناداً إلى ما ورد أعلاه، ما هي الأولويات الرئيسية لتحسين جودة وكفاءة تقديم التعليم والتدريب المهني؟ ما هي السياسات والتدابير الأخرى التي تم التفكير في وضعها لمعالجة القضايا المتعلقة بالكفاءة والجودة الداخلية للتعليم والتدريب المهني، وكيف سيتم تنفيذ هذه السياسات أو التدابير على المستوى الوطني/المناطقي؟ هل ثمة أولويات لا يتم التصدي لها من خلال السياسات أو التدابير الموجودة حالياً؟

المؤشرات الكمية المقترحة

- عدد طلاب التعليم والتدريب المهني مقارنة بطلاب التعليم العام؛
- بعض المؤشرات على كيفية قياس الجودة بشكل ملموس (النتائج التي يتم تحقيقها في المحصلة)، مثل معدلات الإكمال، ومعدلات العثور على الوظائف، ومعدلات التسرب، ومعدلات الإعادة، والعلامات المحققة في الاختبارات الوطنية أو الاختبارات الدولية (برنامج التقييم الدولي للطلاب، والمسح الدولي لقياس التقدم المحقق في القرائية والدراسة الدولية لاتجاهات الرياضيات والعلوم، رغم أن البيانات بالنسبة للمسحين الأخيرين قديمة نسبياً)؛
- نسبة الطلاب إلى المدرسين حسب البرنامج؛
- الأموال المستثمرة في تدريب المدرسين و/أو انتظام تدريب المدرسين لضمان الجودة.

المصادر المقترحة للأدلة الكمية والنوعية

- أهداف استراتيجيات التعليم أو التعليم والتدريب المهني مقارنة بالأرقام الفعلية للحصائل الناتجة عن النظام؛
- التقارير التحليلية للتعليم والتدريب المهني وتقييمات النظام من حيث جاذبيته، والنتائج المحققة فيه وإنجازاته؛
- وضع توصيف أو تقارير لبرامج التعليم العالي لمدرسي التعليم والتدريب المهني؛
- الاختبارات الوطنية والدولية؛
- المعلومات حول معدلات الإكمال، والتسرب والإعادة؛
- المعلومات والبيانات حول الفاصل الزمني بين مغادرة النظام التعليمي والحصول على العمل الأول (بالأشهر أو السنوات)؛
- معلومات من أصحاب العمل حول رضاهم عن مستويات المهارات لخريجي التعليم والتدريب المهني من التدريب الأولي والمستمر؛
- المعايير والمؤهلات التي تم تطويرها، والمناهج التي تمت مراجعتها، والكتب المدرسية التي تم وضعها أو إعادة كتابتها، والمواد والمعدات التي تم تحديثها، إلخ. في المدارس أو مراكز التدريب خلال السنوات العشر الماضية؛
- تعيين المدرسين، وأنظمة المؤهلات والتطوير المهني المستمر؛
- التوازن بين النظرية والممارسة في مناهج التعليم والتدريب المهني، ومرافق التعلّم العملي في المدارس أو في الشركات التي تتعاون مع المدارس المهنية أو مقدمي التدريب؛
- التقارير الناجمة عن المقابلات، والاجتماعات، والتي تضعها مجموعات التركيز ووسائل الإعلام.

هـ. حاكمية وتمويل نظام التعليم والتدريب المهني الأولي والمستمر والقدرات المؤسسية اللازمة للتغيير (ثلاث إلى أربع صفحات)

يركز هذا الجزء على المستوى الكلي للنظام.

تستند **الحاكمية** كنموذج في صنع السياسات في التعليم والتدريب المهني إلى إشراك الشركاء المعنيين على جميع المستويات (القطاعية، والمحلية/المناطقية، والوطنية والدولية) في وضع الأهداف، والتنفيذ والمراقبة. تهدف الحاكمية إلى تعزيز التفاعل بين الشركاء المعنيين وتحسين مستوى المساءلة، والشفافية، والاتساق، والكفاءة والفعالية التي تتميز بها السياسات (Cedefop, 2011). ويركز هذا الجزء المتعلق بالحاكمية على أدوار اللاعبين في التصرف في النظام وما يرتبط به من كفاءة (أو انعدام للكفاءة)، وعلى القوى الدافعة لتطوير السياسات والإصلاح، بما في ذلك الأشكال الجديدة في الحاكمية.

يغطي **ضمان الجودة** الأنشطة التي تشتمل على التخطيط، والتنفيذ، والتقييم، والإبلاغ وتحسين الجودة التي يقع تنفيذها للتأكد من ضمان مطابقة التعليم والتدريب (محتوى البرامج، والمناهج، وتقييم مخرجات التعلم والتحقق منها، إلخ.) لمتطلبات الجودة التي يتوقعها الشركاء المعنيون (Cedefop, 2011). يعالج الجزء (د) قضايا الجودة وضمان الجودة بشكل أساسي على المستوى الجزئي (مستوى تنظيم عمليات التدريس والتعلم)، في حين أن الجزء (هـ) يتناول ضمان الجودة على المستوى الكلي (مستوى نظام التعليم والتدريب المهني) وعلى المستوى المتوسط (الاعتمادية وضمان الجودة لمؤسسات التدريب).

الأسئلة الرئيسية

1. يُرجى إعداد رسم بياني للمؤسسات أو الهيئات المعنية بتصميم، وتنفيذ ومراقبة – تقييم نظام التعليم والتدريب المهني (والتي تُغطي التعليم والتدريب المهني الأولي والمستمر على حدٍ سواء).³ هل هناك أساس قانوني لمشاركة الشركاء المعنيين؟ من خلال تحليل الرسم البياني، ما هي الأشياء التي ينبغي أن تتغير فيما يتعلق بأدوار ومسؤوليات اللاعبين وقدراتهم الفنية، ومواردهم والمساءلة التي ينبغي أن يخضعوا لها في إدارة التعليم والتدريب المهني الأولي والمستمر؟
2. ما هي القضايا الراهنة المرتبطة بـ (لامركزية) إدارة نظام التعليم والتدريب المهني؟ وإلى أي حد يتمتع مقدمو التعليم والتدريب المهني بالقدرة على تعديل طرق تقديمهم للخدمة للاستجابة إلى الفرص أو الاحتياجات المحددة في بيئتهم المحلية؟
3. ما هي آليات ضمان الجودة⁴ الموجودة سواء على مستوى النظام أو على مستوى مقدم التدريب، وما الذي ينبغي فعله لتحسين النظام بهذا الصدد؟
4. ما هي القضايا الراهنة المتعلقة بمشاركة الشركاء الاجتماعيين في مجال تصميم التشريعات والاستراتيجيات، وتمويل التعليم والتدريب المهني، والتخطيط لمؤهلات التعليم والتدريب المهني، ومراقبته وتقييمه وكذلك تقييم مهارات الأشخاص، واعتماد مقدمي التدريب، إلخ.؟
5. يُرجى تقديم نظرة عامة لإجمالي الاستثمارات خلال السنوات الخمس الماضية في نظام التعليم والتدريب المهني الثانوي/ما بعد الثانوي، وكذلك الاستثمارات في تدريب الكبار، سواء كان في القطاع العام أو الخاص. ما هي المعايير الرئيسية لتمويل التعليم والتدريب المهني، وهل تطبق هذه المعايير بشكل كفو وفعال؟ وما هو الدور الذي تلعبه الجهات المانحة في تمويل نظام التعليم والتدريب المهني؟
6. ما هي التغييرات المطلوبة فيما يتعلق بالاستثمارات العامة والخاصة وبالإدارة الأكثر كفاءة للأموال؟
7. كيف تقيّمون القدرات المؤسسية للإصلاح/الابتكار وإدماج التغييرات؟ وإلى أي حد تتوافر القدرات الوطنية في الأبحاث المتعلقة بالتعليم والتدريب المهني، وكيفية استعمالها في تطوير التعليم والتدريب المهني؟
8. استناداً إلى ما ورد أعلاه، ما هي الأولويات الرئيسية لتحسين حاكمية وتمويل نظام التعليم والتدريب المهني؟ ما هي المبادرات السياسية (الأخرى) أو التدابير التي تتوقعون اتخاذها لتلبية احتياجات الحاكمية والتمويل، وكيفية تنفيذ هذه السياسات والتدابير على المستوى الوطني، المناطقية؟ هل ثمة أولويات رئيسية لا تتم معالجتها بالطريقة المثلى من خلال السياسات والتدابير القائمة؟

3 ولهذه الغاية، بوسعكم استعمال المصروفة الموجودة في آخر هذا الجزء (انظر ص. 15).

4 انظر على سبيل المثال نموذج الاتحاد الأوروبي في ضمان الجودة في التعليم والتدريب المهني: www.eqavet.eu/qa/gns/home.aspx.

المؤشرات الكمية المقترحة

السؤال رقم 5

- الإنفاق العام على التعليم والتدريب المهني كنسبة مئوية من إجمالي الإنفاق الوطني؛
- **الإنفاق العام على التعليم والتدريب المهني وعلى التعليم العام حسب المستوى؛**
- كلفة الطالب الذي يداوم في برامج التعليم والتدريب المهني بمقارنة بكلفة الطالب الذي يداوم في برامج التعليم العام وفي التعليم الثانوي؛
- المعلومات المتوافرة حول تكاليف التعليم والتدريب المهني المستمر.

المصادر المقترحة للأدلة الكمية والنوعية

- السياسات الوطنية/القطاعية/المحلية المتعلقة بالإدارة؛
- الدراسات المتعلقة بإدارة/لامركزية النظام، إلخ؛
- الإطار القانوني الحاكم للتعليم والتدريب المهني؛
- السياسات الوطنية/القطاعية/المحلية المتعلقة بتمويل التعليم والتدريب المهني؛
- الدراسات المتعلقة بجودة التعليم والتدريب المهني؛
- وصف أنظمة ضمان الجودة القائمة أو المخطط لها؛
- الدراسات المتعلقة بتمويل التعليم والتدريب المهني، والإطار القانوني للأموال المرصودة للتدريب؛
- نظرة عامة لاستثمارات الجهات المانحة في التعليم والتدريب المهني؛
- التقارير الناجمة عن المقابلات، والاجتماعات، والتي تضعها مجموعات التركيز ووسائل الإعلام.

مصنوفة الحاكمة¹

المساهمة	الموارد	الكفاءات	الجهة	العناصر أو الوظائف داخل نظام التعليم والتدريب المهني
ما هو شكل خضوع اللاحقين للمساهمة عن العمل الذي يتم أدائه؟	هل يمتلك اللاحقون المورد المالية والبشرية الكافية لإداء هذه الوظيفة؟	هل يتمتع اللاحقون بالكفاءات الفنية اللازمة لإحجاز هذه الوظيفة؟	من هم اللاحقون المسؤولون قانونياً عن هذه الوظيفة؟ هل تم تحديد الأولويات ² والمسؤوليات بشكل كافٍ؟	
السياسات والتشريعات				
				تحديد وتعريف السياسات الوطنية للتعليم والتدريب المهني والتوظيف
				مراقبة السياسات الوطنية في التعليم والتدريب المهني والتوظيف
				التشريعات المتعلقة بالتعليم والتدريب المهني (على المستويين الأولي والمستمر)
				المؤهلات والمناهج
				تحليلات المهارات والاحتياجات من التدريب على المستويات الوطنية، والإقليمية والمناطقتية
				وضع قائمة بالمهن
				تعريف أو مراجعة المعايير/المؤهلات
				تطوير أو مراجعة المناهج (بجميع أشكالها)
				المدرسون والمدرّبون
				التدريب ما قبل الخدمة والتدريب الأولي لمدرسي التعليم والتدريب المهني
				انتداب المدرسين
				تدريب مدرسي التعليم والتدريب المهني خلال الخدمة
				تقييم المدرسين وتطوير مسيرتهم المهنية
				مقدمو التعليم والتدريب المهني
				شبكة مقدمي التدريب
				- التعليم والتدريب المهني الأولي
				- التعليم والتدريب المهني المستمر
				تخطيط برامج التعليم والتدريب المهني وأعداد الطلاب
				تخطيط ميزانيات المدارس المهنية
				معالجة نفقات المدارس (إدارة ميزانيات المدارس)

المؤشرات الرئيسية التي ستقدم من قبل الفريق الإحصائي لمؤسسة التدريب الأوروبية

1. السكان

- إجمالي السكان (السنوات الخمس الأخيرة)
 - نسبة النمو السكاني (السنوات الخمس الأخيرة)
 - عدد السكان حسب الفئة العمرية (0 - 14؛ 15 - 24؛ 25 - 54؛ 55 - 64؛ 65+) (السنوات الخمس الأخيرة)
- المصدر: برامج الأمم المتحدة الإنمائي

2. معدلات الإعالة

- المعدلات الإجمالية للإعالة (السنوات الخمس الأخيرة)
 - معدلات إعالة الشباب (السنوات الخمس الأخيرة)
 - معدلات إعالة الكبار (السنوات الخمس الأخيرة)
- المصدر: برامج الأمم المتحدة الإنمائي

3. التحصيل العلمي للسكان حسب الجنس (آخر سنة متوافرة)

المصدر: مسح قوى العمل، البيانات الوطنية، عندما تكون متوافرة

4. معدلات الأمية - القرائية حسب الجنس (السنوات الخمس الأخيرة)

المصدر: اليونسكو

5. معدل نمو الناتج المحلي الإجمالي (السنوات الخمس الأخيرة)

المصدر: البنك الدولي

6. حصة الفرد من الناتج المحلي الإجمالي (السنوات الخمس الأخيرة)

المصدر: البنك الدولي

7. التوظيف حسب القطاع مقارنة بالناتج المحلي الإجمالي حسب القطاع

- التوظيف حسب القطاع الرئيسي (السنوات الخمس الأخيرة)

المصدر: مسح قوى العمل، البيانات الوطنية، عند توافرها

- الناتج المحلي الإجمالي حسب القطاع (السنوات الخمس الأخيرة)

المصدر: البنك الدولي

8. مؤشر التنافسية (السنتين الأخيرتين)

المصدر: المنتدى الاقتصادي العالمي

9. معدلات النشاط حسب الجنس (آخر سنة متوافرة)

المصدر: مسح قوى العمل، البيانات الوطنية، عند توافرها

10. معدلات التوظيف حسب الجنس (آخر سنة متوافرة)

المصدر: مسح قوى العمل، البيانات الوطنية، عند توافرها

11. معدلات البطالة حسب الجنس (آخر سنة متوافرة)

المصدر: مسح قوى العمل، البيانات الوطنية، عند توافرها

12. معدلات البطالة بين الشباب، حسب الجنس (المجموعة العمرية 15 - 24) (آخر سنة متوافرة)

المصدر: مسح قوى العمل، البيانات الوطنية، عند توافرها

13. التغيرات في التوظيف حسب المكانة والجنس (السنوات الخمس الأخيرة)

المصدر: مسح قوى العمل، البيانات الوطنية عند توافرها

14. العدد الإجمالي لطلاب التعليم والتدريب المهني مقارنة بالعدد الإجمالي للتلاميذ والطلاب حسب المستوى والجنس (آخر سنة متوافرة)

المصدر: اليونسكو

15. الإتفاق العام على التعليم حسب المستوى (التصنيف المعياري الدولي للتعليم 2، 3 و 4) (آخر سنة متوافرة)

المصدر: اليونسكو

16. نتائج برنامج التقييم الدولي للطلاب (2009)

المصدر: منظمة التعاون الاقتصادي والتنمية

3. القواعد التوجيهية حول المؤشرات الكمية

1.3 مقدمة

تهدف هذه القواعد التوجيهية إلى توفير التعريفات الرئيسية التي ستكون مفيدة لفهم المؤشرات المقترحة في الإطار التحليلي لعملية توريانو.

إذا اختلفت المؤشرات المتوافرة في بلدكم من حيث التعريف، يُرجى تزويدنا بالتعريف المستعمل. إضافة إلى ذلك، يُرجى تزويدنا بالتصنيف المستعمل (المستويات التعليمية، القطاعات الاقتصادية) في حال اختلافها عن التصنيفات المقترحة في الملحق رقم 1.

كي تتمكن من تبيين التغيرات الهامة، ينبغي أن تُغطي البيانات فترة لا تقل عن خمس سنوات.

لمزيد من الدعم، يُرجى الاتصال بالفريق الإحصائي لمؤسسة التدريب الأوروبية من خلال منسق أنشطة المؤسسة في بلادكم.

2.3 قائمة بالمؤشرات

ب. الكفاءة الخارجية: تلبية الاحتياجات الديمغرافية، والاقتصادية واحتياجات سوق العمل

عملية توريانو 01.12	العدد الإجمالي للسكان
عملية توريانو 02.12	معدل النمو السكاني
عملية توريانو 03.12	معدلات الإعالة
عملية توريانو 04.12	نسبة الفئة العمرية 15 – 24 إلى العدد الإجمالي للسكان
عملية توريانو 05.12	اتجاهات الهجرة (داخلية وخارجية)
عملية توريانو 06.12	التركيبة العرقية للسكان
عملية توريانو 07.12	التحصيل العلمي للسكان حسب العمر والجنس
عملية توريانو 08.12	التحصيل العلمي للسكان حسب المنطقة حضرية/ريفية
عملية توريانو 09.12	معدلات الأمية/ معدلات القرائية
عملية توريانو 10.12	معدل نمو الناتج المحلي الإجمالي
عملية توريانو 11.12	حصة الفرد من الناتج المحلي الإجمالي
عملية توريانو 12.12	التغيرات في التوظيف حسب القطاع الاقتصادي المفصل
عملية توريانو 13.12	التغيرات في التوظيف حسب المجال المهني
عملية توريانو 14.12	التوظيف حسب القطاع مقارنة بالناتج المحلي الإجمالي حسب القطاع
عملية توريانو 15.12	معدلات الشركات الناشئة
عملية توريانو 16.12	مؤشر التنافسية
عملية توريانو 17.12	نسبة الشركات الصغيرة ومتناهية الصغر في الشركات النشطة
عملية توريانو 18.12	معدلات النشاط حسب الجنس والتحصيل العلمي
عملية توريانو 19.12	معدلات التوظيف حسب الجنس والتحصيل العلمي
عملية توريانو 20.12	معدلات البطالة حسب الجنس والتحصيل العلمي
عملية توريانو 21.12	معدلات البطالة بين الشباب حسب الجنس والتحصيل العلمي

عملية تورينو 22.12	حجم الاقتصاد غير المنظم – التوظيف غير المنظم
عملية تورينو 23.12	التغيرات في التوظيف حسب المكانة والجنس
عملية تورينو 24.12	التوظيف في القطاع العام كنسبة مئوية من إجمالي التوظيف
عملية تورينو 25.12	مؤشر تعلم الريادة في الأعمال والشركات الصغيرة

ج. الكفاءة الخارجية: تلبية الطلب الاجتماعي على التعليم والتدريب المهني وتشجع التشميل الاجتماعي

عملية تورينو 26.12	المشاركة في تعلم الكبار
عملية تورينو 27.12	الإنفاق على سياسات سوق العمل النشطة كنسبة مئوية من الناتج المحلي الإجمالي
عملية تورينو 28.12	النسبة المئوية للعاطلين عن العمل المسجلين والذين تغطيهم سياسات سوق العمل النشطة
عملية تورينو 29.12	النسبة المئوية لطلاب التعليم والتدريب المهني الذين يتابعون إلى المستويات الأعلى من التعليم
عملية تورينو 30.12	نسبة المتسربين المبكرين من المدارس
عملية تورينو 31.12	عدد حاملي إعاقة، والعجز، والمهاجرين، وأفراد الأقليات العرقية، إلخ.
عملية تورينو 32.12	نسبة الشباب غير الموجودين في التوظيف، أو التعليم أو التدريب
عملية تورينو 33.12	معدلات الفقر وانعدام المساواة (أو نسبتها)
عملية تورينو 34.12	عدد الساعين إلى العمل للمرة الأولى وعدد العاطلين عن العمل لمدة طويلة كنسبة مئوية من إجمالي العاطلين عن العمل (بعمر +15)
عملية تورينو 35.12	عدد طلاب التعليم والتدريب المهني كنسبة مئوية من العدد الإجمالي للتلاميذ والطلاب حسب المستوى التعليمي والجنس
عملية تورينو 36.12	المشاركة في التعليم والتدريب المهني كنسبة مئوية حسب مجال الدراسة
عملية تورينو 37.12	معدلات التسرب في المرحلة الثانوية، والتعليم العام والتعليم والتدريب المهني حسب الجنس

د. الكفاءة والجودة الداخلية للتعليم والتدريب المهني الأولي والمستمر

عملية تورينو 38.12	برنامج التقييم الدولي للطلاب، الدراسة الدولية لقياس مدى تقدم القراءة، ودراسة الاتجاهات الدولية في الرياضيات والعلوم
عملية تورينو 39.12	نسبة الطلاب إلى المدرسين حسب البرنامج
عملية تورينو 40.12	الأموال المستثمرة في تدريب المدرسين و/أو انتظام تدريب المدرسين لضمان الجودة.

هـ. إدارة وتمويل نظام التعليم والتدريب المهني الأولي والمستمر والقدرات المؤسسية اللازمة للتغيير

عملية تورينو 41.12	الإنفاق العام على التعليم والتدريب المهني كنسبة مئوية من إجمالي الإنفاق الوطني
عملية تورينو 42.12	الإنفاق العام على التعليم والتدريب المهني وعلى التعليم العام حسب المستوى
عملية تورينو 43.12	كلفة الطالب الذي يداوم في برامج التعليم والتدريب المهني مقارنة بكلفة الطالب الذي يداوم في البرامج العامة في المرحلة الثانوية
عملية تورينو 44.12	المعلومات المتوافرة حول تكاليف التدريب المهني المستمر

3.3 تعريفات⁵ المؤشرات المستقاة من الإطار التحليلي لعملية تورينو

ب. الكفاءة الخارجية: تلبية الاحتياجات الديمغرافية، والاقتصادية واحتياجات سوق العمل

- عملية تورينو 01.12** العدد الإجمالي للسكان
يستند العدد الإجمالي للسكان إلى تعريف الأمر الواقع للسكان، والذي يحسب جميع المقيمين بصرف النظر عن وضعهم القانوني أو عن كونهم مواطنين، باستثناء اللاجئين غير المستقرين بصورة دائمة في البلاد التي يلجؤون إليها، والذين يعتبرون جزءاً من سكان بلدهم الأصلي. (البنك الدولي)
- عملية تورينو 02.12** معدل النمو السكاني
معدل النمو السكاني، بين سنتين متتاليتين (النمو السنوي)، هو التغير بالنسبة المئوية من سنة إلى أخرى.
- عملية تورينو 03.12** معدلات الإعاقة
معدل الإعاقة العمرية: نسبة المُعالين (الأشخاص الذين تقل أعمارهم عن 15 والذين تزيد أعمارهم عن 64) إلى عدد السكان في سن العمل (بين سن 15 و 64). (البنك الدولي).
معدل الإعاقة العمرية، الكبار: نسبة المُعالين الكبار (الأشخاص الذين تزيد أعمارهم عن 64) إلى عدد السكان في سن العمل (الذين تتراوح أعمارهم بين 15 و 64). (البنك الدولي).
معدل الإعاقة العمرية، الصغار: نسبة المُعالين الصغار (الأشخاص الذين تقل أعمارهم عن 15) إلى عدد السكان في سن العمل (الذين تتراوح أعمارهم بين 15 و 64). (البنك الدولي).
- عملية تورينو 04.12** نسبة الأشخاص الذين تتراوح أعمارهم بين 15 و 24 عاماً إلى العدد الإجمالي للسكان
عدد الأشخاص الذين تتراوح أعمارهم بين 15 و 24 عاماً كنسبة مئوية من العدد الإجمالي للسكان.
- عملية تورينو 05.12** اتجاهات الهجرة (الداخلية والخارجية)
الهجرة: حركة شخص أو مجموعة من الأشخاص، إما عبر حدود دولية، أو داخل دولة ما. إنها حركة سكانية تشمل أي نوع من أنواع تحرك الأشخاص، بصرف النظر عن طول فترة هذا التحرك، وتركيبته وأسبابه. وهي تشمل هجرة اللاجئين، والنازحين، والمهاجرين الاقتصاديين، والأشخاص الذين يتحركون لأسباب أخرى، بما فيها لم شمل الأسر. (المنظمة الدولية للهجرة).
إجمالي الهجرة: العدد الإجمالي للمهاجرين القادمين أو الداخلين، والخارجين أو المغادرين، يمثل الكم الإجمالي للهجرة، ويُسمى (الهجرة الإجمالية)، لتمييزها عن (الهجرة الصافية)، أو رصيد الهجرة الناتج عن الفرق بين القادمين والمغادرين. (المنظمة الدولية للهجرة).
الهجرة الصافية: الفرق بين عدد الأشخاص الداخلين إلى أراضي دولة ما وعدد الأشخاص المغادرين من أراضي الدولة في نفس الفترة. يُسمى هذا أيضاً (رصيد الهجرة). يُسمى هذا الرصيد (صافي الهجرة الداخلية) عندما يزيد عدد القادمين عن عدد المغادرين، و(صافي الهجرة الخارجية) عندما يزيد عدد المغادرين عن القادمين. (المنظمة الدولية للهجرة).
تدفق المهاجرين: عدد المهاجرين الذين ينتقلون أو المخولين بالانتقال إلى أو من موقع معين خلال فترة محددة. (المنظمة الدولية للهجرة).
عدد المهاجرين: هو عدد المهاجرين المقيمين في بلد من البلدان في وقت محدد. (المنظمة الدولية للهجرة)
- عملية تورينو 06.12** التركيبة العرقية للسكان
عدد السكان الذين ينتمون إلى مجموعة عرقية معينة كنسبة مئوية من إجمالي عدد السكان. ينبغي أن يكون تعريف كل مجموعة عرقية طبقاً للمعايير الوطنية. يُرجى تحديد التعريف.
- عملية تورينو 07.12** التحصيل العلمي للسكان حسب العمر والجنس
العدد الإجمالي للسكان حسب التحصيل العلمي، والفئة العمرية والجنس.
المجموعات العمرية: هي عادة 0 - 14، 15 - 24، 25 - 54، 55 - 64 و 65+.
التحصيل العلمي: أعلى درجة علمية أكملها الشخص داخل أعلى مستوى تعليمي داوم فيه في النظام التعليمي للبلد الذي تم فيه تلقي التعليم.
المستويات التعليمية: لغايات المقارنة، ينصح باستعمال التصنيف المعياري الدولي للتعليم (انظر الملحق 1.1).
- عملية تورينو 08.12** التحصيل العلمي للسكان حسب المنطقة (حضرية/ريفية)
تتبع التعريفات الوطنية للمناطق الحضرية والريفية. يُرجى تحديد التعريف.

5 يُعطى مصدر التعريفات عندما يكون ذلك ضرورياً.

عملية تورينو 09.12

معدلات الأمية/معدلات القرائية

معدلات الأمية: النسبة المئوية للسكان في نطاق عمري معين (عادة 15 فما فوق) الذين لا يستطيعون قراءة أو كتابة جملة قصيرة وبسيطة تتعلق بحياتهم اليومية. (اليونسكو)
معدل القرائية: نسبة السكان في نطاق عمري معين (عادة 15 فما فوق) الذين يستطيعون كتابة وقراءة جملة بسيطة وقصيرة تتعلق بحياتهم اليومية. بشكل عام، فإن 'القرائية' تشمل أيضا 'القدرة على الحساب'، وهي القدرة على إجراء عمليات حسابية بسيطة. (اليونسكو).

عملية تورينو 10.12

معدل نمو الناتج المحلي الإجمالي

نمو الناتج المحلي الإجمالي (نسبة مئوية سنوية): هي نسبة النمو السنوية للناتج المحلي الإجمالي لأسعار السوق استنادا إلى العملة المحلية الثابتة. تستند الحسابات إلى الدولار الأمريكي الثابت (واستعمال عام 2000 كسنة الأساس). (البنك الدولي)
الناتج المحلي الإجمالي: هو مبلغ القيمة الإجمالية المضافة من قبل جميع المنتجين المقيمين في الاقتصاد إضافة إلى الضرائب على المنتجات وطرح جميع مبالغ الدعم غير المتضمنة في قيمة المنتجات. ويحسب دون اقتطاع اهتلاك الأصول المصنعة أو استنزاف أو تدهور الموارد الطبيعية. (البنك الدولي)

عملية تورينو 11.12

حصة الفرد من الناتج المحلي الإجمالي

حصة الفرد من الناتج المحلي الإجمالي، معادل القوة الشرائية (بالدولار الدولي الجاري): تستند حصة الفرد من الناتج المحلي الإجمالي إلى معادل القوة الشرائية. معادل القوة الشرائية في الناتج المحلي الإجمالي هو الناتج المحلي الإجمالي مُحوَّلًا إلى الدولار الدولي باستعمال معدلات معادل القوة الشرائية. للدولار الدولي نفس القوة الشرائية في الناتج المحلي الإجمالي التي للدولار الأمريكي في الولايات المتحدة. (البنك الدولي).

الناتج المحلي الإجمالي بأسعار المشتري: مبلغ القيمة الإجمالية التي يضيفها جميع المنتجين المقيمين في الاقتصاد إضافة إلى الضرائب على المنتجات مطروحا منه جميع مبالغ الدعم غير المتضمنة في قيمة المنتجات. ويحسب دون اقتطاع اهتلاك الأصول المصنعة أو استنزاف وتدهور الموارد الطبيعية. وتكون البيانات بالدولار الدولي الجاري. (البنك الدولي)

معادل القوة الشرائية: هو سعر الصرف محسوبا بمقارنة كلفة سلة مشتركة من السلع في كل بلد ويعبر عنها بعملة مشتركة مصطنعة (معيار القوة الشرائية) الذي يساوي في القوة الشرائية بين مختلف العملات الوطنية. يمثل معادل القوة الشرائية محوَّلًا للعملة وكمخفض للأسعار، حيث أنه يزيل الاختلافات في مستويات الأسعار بين البلدان.

عملية تورينو 12.12

التغيرات في التوظيف حسب القطاع الاقتصادي المفصل

يُحلل هذا المؤشر التغيرات السنوية في التوظيف حسب القطاع، وهو يتطلب بيانات سنوية حول العدد الإجمالي للأشخاص الموظفين، الذين تتراوح أعمارهم بين 15 و 64، حسب القطاع الاقتصادي.
القطاعات الاقتصادية: لغايات المقارنة يُرجى الإشارة إلى تصنيف الأنشطة الاقتصادية في المجموعة الأوروبية (انظر الملحق 2.1).

عملية تورينو 13.12

التغيرات في التوظيف حسب المجال المهني

يُحلل هذا المؤشر التغيرات السنوية في التوظيف حسب المهنة، وهو يتطلب بيانات سنوية حول العدد الإجمالي للأشخاص الموظفين، الذين تتراوح أعمارهم بين 15 و 64، حسب المهنة.
المجالات المهنية: لغايات المقارنة يُرجى الإشارة إلى التصنيف المعياري الدولي للمهن (انظر الملحق 3.1).

عملية تورينو 14.12

التوظيف حسب القطاع مقارنة بالناتج المحلي الإجمالي حسب القطاع

يقارن هذا المؤشر البيانات حول التوظيف حسب القطاع (12.12) والناتج المحلي الإجمالي حسب القطاع، مفصلاً على النحو التالي:

الزراعة، القيمة المضافة (كنسبة من الناتج المحلي الإجمالي): تتطابق الزراعة مع الأقسام 1 - 5 في التصنيف الصناعي المعياري الدولي وتضم الحراج، وصيد الحيوانات والطيور والأسماك، إضافة إلى زراعة المحاصيل والإنتاج الحيواني. والقيمة المضافة هي صافي مخرجات قطاع معين بعد إضافة جميع المخرجات وطرح المدخلات المتوسطة. وتحسب دون اقتطاع اهتلاك الأصول المصنعة أو استنزاف وتدهور الموارد الطبيعية. أصل القيمة المضافة محدد في التصنيف الصناعي المعياري الدولي، المراجعة الثالثة. (البنك الدولي).

الصناعة، القيمة المضافة (كنسبة مئوية من الناتج المحلي الإجمالي): تتطابق الصناعة مع الأقسام 10 - 45 من التصنيف الصناعي المعياري الدولي وتتضمن التصنيع (الأقسام 15 - 37 في التصنيف المعياري الدولي). وتتكون من القيمة المضافة في التعدين، والتصنيع (والتي ترد أيضا كمجموعة

فرعية منفصلة)، والإنشاء والتعمير، والكهرباء، والماء والغاز. والقيمة المضافة هي صافي مخرجات القطاع بعد إضافة جميع المخرجات وطرح المدخلات المتوسطة. وتحسب دون اقتطاع اهتلاك الأصول المُصنعة أو استنزاف وتدهور الموارد الطبيعية. أصل القيمة المضافة محدد في التصنيف الصناعي المعياري الدولي، المراجعة الثالثة. (البنك الدولي).

الخدمات، إلخ، القيمة المضافة (كنسبة مئوية من الناتج المحلي الأجمالي): تتطابق الخدمات مع الأقسام 50 – 99 من التصنيف الصناعي المعياري الدولي وتتضمن القيمة المضافة في تجارة الجملة والتجزئة (بما في ذلك الفنادق والمطاعم)، والنقل، والحكومة، والخدمات المالية والمهنية والشخصية مثل التعليم، والرعاية الصحية والخدمات العقارية. كما تضم رسوم الخدمات المصرفية، ورسوم الاستيراد وأية تباينات إحصائية يلحظها المصنفون الوطنيون وكذلك التباينات الناشئة عن إعادة القياس. وتمثل القيمة المضافة صافي مخرجات القطاع بعد جمع كل المخرجات وطرح المدخلات المتوسطة. وتحسب دون اقتطاع اهتلاك الأصول المُصنعة أو استنزاف أو تدهور الموارد الطبيعية. الأصل الصناعي للقيمة المضافة محدد في التصنيف الصناعي المعياري الدولي، المراجعة الثالثة. (البنك الدولي).

- عملية تورينو 15.12** معدل الشركات الناشئة
الشركات الجديدة (التي أنشئت العام الماضي) معبراً عنها كنسبة مئوية من العدد الإجمالي للشركات.
- عملية تورينو 16.12** مؤشر التنافسية
يسجل هذا المؤشر الأسس الاقتصادية الكلية والاقتصادية الجزئية للتنافسية الوطنية. تعرّف التنافسية بأنها مجموعة المؤسسات، والسياسات والعوامل التي تحدد مستوى إنتاجية البلد. يقدم المؤشر سُلمً من 1 إلى 7 درجات – وكلما كان المؤشر مرتفعاً كلما كان ذلك أفضل. (المنتدى الاقتصادي الدولي).
- عملية تورينو 17.12** نسبة الشركات الصغيرة ومتناهية الصغر إلى الشركات النشطة
وهي نسبة الشركات الصغيرة ومتناهية الصغر معبراً عنها كنسبة مئوية من عدد الشركات النشطة. تتفاوت تعريفات الشركات الصغيرة ومتناهية الصغر من بلد إلى آخر طبقاً للتعريفات الوطنية السائدة، والتي ينبغي ذكرها أيضاً. تعرّف المفوضية الأوروبية الشركة (متناهية الصغر) على أنها شركة تضم أقل من عشرة موظفين والشركة «الصغيرة» على أنها تضم أقل من خمسين موظفاً (التوصية 361/2003 المفوضية الأوروبية).
- عملية تورينو 18.12** معدلات النشاط حسب الجنس والتحصيل العلمي
معدلات النشاط (معدل مشاركة القوى العاملة) تمثل القوى العاملة كنسبة مئوية من السكان في سن العمل (عادة بين 15 و 64 عاماً). وتتكون القوى العاملة من الأشخاص العاملين والعاطلين عن العمل على حدٍ سواء. وينبغي ذكر النطاق العمري للسكان في سن العمل بشكل واضح. يمكن أن يكون 15 – 64، 15 – 70 أو 15+. وسيكون من المفيد إذا تم حساب معدلات التوظيف والبطالة على أساس نفس النطاق العمري.
- عملية تورينو 19.12** معدلات التوظيف حسب الجنس والتحصيل العلمي
يُحسب المعدل الإجمالي للتوظيف بتقسيم عدد الأشخاص البالغين من العمر 15 – 64 عاماً (عادة) الموظفين على إجمالي عدد السكان في نفس الفئة العمرية. (يوروستات). ينبغي ذكر النطاق العمري للسكان في سن العمل بشكل واضح. يمكن أن يكون 15 – 64، 15 – 70 أو 15+. وسيكون من المفيد إذا تم حساب معدلات النشاط، والتوظيف والبطالة على أساس نفس النطاق العمري.
- عملية تورينو 20.12** معدلات البطالة حسب الجنس والتحصيل العلمي
يراقب المعدل الإجمالي للبطالة عدد الأشخاص العاطلين عن العمل والبالغين من العمر 15 عاماً فما فوق كنسبة مئوية من القوى العاملة (يوروستات). ينبغي ذكر النطاق العمري للسكان في سن العمل بشكل واضح. يمكن أن يكون 15 – 64، أو 15 – 70 أو 15+. وسيكون من المفيد إذا تم حساب معدلات النشاط، والتوظيف والبطالة على أساس نفس النطاق العمري.
- عملية تورينو 21.12** معدلات البطالة بين الشباب حسب الجنس والتحصيل العلمي
الأشخاص العاطلين عن العمل والبالغين من العمر 15 – 24 عاماً كنسبة مئوية من القوى العاملة في سن 15 – 24.

الأشخاص العاطلين عن العمل الذين تتراوح أعمارهم بين 25 و 34 كنسبة مئوية من القوى العاملة في سن 25 - 34.

عملية تورينو 22.12

حجم الاقتصاد غير المنظم/التوظيف غير المنظم
ليس هناك تعريف دولي متفق عليه للاقتصاد غير المنظم أو التوظيف غير المنظم. يُرجى ذكر التعريف الوطني إذا توافرت البيانات حول هذا الموضوع.

عملية تورينو 23.12

التغيرات في التوظيف حسب المكانة والجنس
المكانة في التوظيف: هي مكانة شخص نشط اقتصادياً فيما يتعلق بالتوظيف، أي نوع العقد الصريح أو الضمني للتوظيف الذي يربطه بأشخاص أو منظمات يتعامل معها الشخص في عمله.
ويوصى بأن يتم تصنيف السكان النشطين اقتصادياً حسب مكانتهم في التوظيف على النحو التالي:

- الموظفون، الذين يمكن التمييز فيما بينهم بين الأشخاص الذين يعملون بموجب عقود مستقرة (بما في ذلك الموظفين المنتظمين) والموظفين الآخرين؛
 - أصحاب العمل؛
 - عاملون يعملون لحسابهم؛
 - العاملون الأسريون الذين يسهمون بدخل الأسرة؛
 - أعضاء التعاونيات الإنتاجية؛
 - الأشخاص غير المصنفين على أساس المكانة.
- (التصنيف المعياري الدولي للتعليم - 93)

عملية تورينو 24.12

التوظيف في القطاع العام كنسبة مئوية من إجمالي التوظيف
عدد الأشخاص الموظفين في القطاع العام كنسبة من العدد الإجمالي للموظفين.
إجمالي التوظيف في القطاع العام: يُغطي هذا جميع أشكال التوظيف في القطاع العام الحكومي كما يعرفه نظام الحسابات الوطنية لعام 1993 إضافة إلى التوظيف في مؤسسات وشركات القطاع العام، المقيمة والتي تعمل على المستويات المركزية، ومستوى الدولة (أو المنطقة) والمستويات المحلية من الحكومة. ويغطي جميع الأشخاص الموظفين مباشرة من قبل هذه المؤسسات، دون النظر في نوعية عقد التوظيف. (منظمة العمل الدولية).

عملية تورينو 25.12

مؤشر تعلم ريادة الأعمال في الشركات الصغيرة
يمكن لفريق تعلم ريادة الأعمال في مؤسسة التدريب الأوروبية أن يقدم فكرة شاملة عن مؤشرات تعلم الريادة في الأعمال وتقييم بلد بعينه. ويمكن القيام بذلك في البلدان التي شاركت في تقييم البيئة الوطنية لتعلم الريادة في الأعمال. وسيتم تقديم هذه المعلومات إلى الفرق المعنية في البلدان.

ج. الكفاءة الخارجية: تلبية الطلب الاجتماعي على التعليم والتدريب المهني والتشغيل الاجتماعي

عملية تورينو 26.12

المشاركة في تعلم الكبار
نسبة الأشخاص الذين تتراوح أعمارهم بين 25 و 64 عاماً والذين شاركوا في التعلم مدى الحياة حسب الجنس. نسبة الأشخاص الذين تتراوح أعمارهم بين 25 و 34 عاماً والذين شاركوا في التعلم مدى الحياة حسب الجنس. والمقصود هنا الأشخاص الذين شاركوا في أي نشاط من أنشطة التدريب أو التعلم في الفترة المرجعية ومدتها أربعة أسابيع قبل المقابلة (يفترض أن يتم الحصول على البيانات من مسح القوى العاملة أو مسح مشابهة).

عملية تورينو 27.12

الإنفاق على سياسات سوق العمل النشطة كنسبة مئوية من الناتج المحلي الإجمالي
سياسات سوق العمل النشطة: وتتضمن كل أشكال الإنفاق الاجتماعي (باستثناء التعليم) والذي يهدف إلى تحسين الآفاق المستقبلية للمستفيدين بإيجاد وظيفة يكسبون من خلالها أو زيادة قدراتهم على كسب الدخل. ويضم هذا التصنيف الإنفاق على خدمات التوظيف العامة وإدارتها، والتدريب في سوق العمل، والبرامج الخاصة بالشباب في مرحلة الانتقال من المدرسة إلى العمل، وبرنامج سوق العمل التي توفر أو تشجع التوظيف بالنسبة للعاطلين عن العمل والأشخاص الآخرين (باستثناء الشباب وحاملي إعاقة) والبرامج الخاصة بحاملي إعاقة.

عملية تورينو 28.12

نسبة العاطلين عن العمل المسجلين والذين تغطيهم سياسات سوق العمل النشطة
عدد العاطلين عن العمل المسجلين والذين تغطيهم سوق العمل النشطة معبراً عنه كنسبة مئوية من العاطلين عن العمل المسجلين.
البطالة المسجلة: وتشمل هذه الفئة الأشخاص البالغين من العمر 15 فما فوق والمسجلين لدى هيئة التوظيف الرسمية ويسعون للحصول على عمل مؤقت أو دائم. ينبغي أن يكون لديهم الحق في العمل،

ومستعدين للعمل، وقادرين عليه وأن يكونوا دون عمل مأجور في اليوم الذي أُجري فيه تعداد العاطلين عن العمل. (منظمة التنمية والتعاون الاقتصادي).

عملية تورينو 29.12 النسبة المئوية لطلاب التعليم والتدريب المهني الذين يتابعون إلى المستويات الأعلى من التعليم عدد طلاب التعليم والتدريب المهني الذين يتابعون إلى المستويات الأعلى للتعليم معبراً عنه كنسبة مئوية من العدد الإجمالي لطلاب التعليم والتدريب المهني.

عملية تورينو 30.12 نسبة الأشخاص الذين يتركون المدرسة في عمر مبكر نسبة السكان الذين تتراوح أعمارهم بين 18 و24 والحاصلين كحد أقصى على المستوى 2 من التصنيف المعياري الدولي للتعليم (أي أولئك الحاصلين على مؤهلات تقل عن الثانوية)، وغير الملتحقين بالتعليم والتدريب. (يوروستات).

عملية تورينو 31.12 عدد المعاقين، والعجز، والمهاجرين، وأفراد الأقليات العرقية، إلخ. عدد المعاقين، والعجز، والمهاجرين وأفراد الأقليات العرقية (حسب التعريف الوطني) كنسبة من العدد الإجمالي للسكان. يُرجى ذكر التعريفات الوطنية عند الضرورة.

عملية تورينو 32.12 نسبة الشباب غير الموجودين في التوظيف، أو التعليم أو التدريب عدد الأشخاص الذين تتراوح أعمارهم بين 15 و24 وغير الموجودين في التوظيف، أو التعليم أو التدريب، كنسبة مئوية من العدد الإجمالي للسكان الذين تتراوح أعمارهم بين 15 و24. إذا كانت البيانات الوطنية لا تسمح باستعمال هذا النطاق العمري، يُرجى تقديم مؤشر واضح على النطاق العمري المستعمل.

عملية تورينو 33.12 معدلات الفقر وانعدام المساواة (أو نسبها) نسبة عدد الفقراء الذين يعيشون على 1.25 دولار أمريكي أو 2 دولار أمريكي يومياً. نسبة السكان: نسبة السكان الذين يعيشون على أقل من 1.25 أو 2 دولار يومياً بالأسعار الدولية لعام 2005. (البنك الدولي).
نسبة الأشخاص المعرضين لمخاطر الفقر: نسبة الأشخاص الذين يحصلون على دخل معادل قابل للتصرف يقل عن عتبة التعرض لمخاطر الفقر (وهو 60% من متوسط الدخل الوطني المعادل القابل للتصرف). (يوروستات).

الدخل المعدل: إجمالي دخل الأسرة مقسماً على (حجمها المعدل). يُعامل كل عضو في الأسرة طبقاً لـ «سُلم التعادل المعدل لمنظمة التنمية والتعاون الاقتصادي»، الذي يُعطي وزناً لأول بالغ، ونصف وزن لكل فرد آخر في الأسرة يكون عمره 14 فما فوق، وثلث وزن لكل طفل. وهو يأخذ في الحسبان حجم وتركيبة الأسرة.
معامل جيني: وهو يقيس مدى انحراف توزيع الدخل (أو في بعض الأحيان استهلاك الإنفاق) بين الأفراد أو الأسر في الاقتصاد عن التوزيع المتساوي تماماً. قيمة الصفر تشير إلى المساواة التامة وقيمة واحد إلى الحد الأقصى من عدم المساواة (تضرب بمئة أحياناً). (البنك الدولي).

عملية تورينو 34.12 عدد الأشخاص الساعين لأول وظيفة والعاطلين عن العمل لمدة طويلة كنسبة من العدد الإجمالي للعاطلين عن العمل (بعمر 15 فما فوق)

العاطلون عن العمل من عمر 15 فما فوق والذين يبحثون عن عمل للمرة الأولى كنسبة مئوية من العدد الإجمالي للعاطلين عن العمل بعمر 15 فما فوق.
العاطلون عن العمل والبالغه أعمارهم 15 فما فوق والعاطلون عن العمل لفترة طويلة كنسبة مئوية من العدد الإجمالي للعاطلين عن العمل بعمر 15 فما فوق.
العاطلون عن العمل لمدة طويلة: الأشخاص العاطلون عن العمل لاثني عشر شهراً أو أكثر. (يوروستات).

عملية تورينو 35.12 عدد طلاب التعليم والتدريب المهني كنسبة من العدد الإجمالي للتلاميذ والطلاب حسب المستوى والجنس

عدد الطلاب المسجلين في التعليم والتدريب المهني كنسبة مئوية من العدد الإجمالي للطلاب المسجلين في المستويات التعليمية المعنية. (المستويات التعليمية التي تضم برامج التعليم والتدريب المهني بين البلدان، لكنها عادة المستويات 2، أو 3 أو 4 في التصنيف المعياري الدولي للتعليم).
عدد الطلاب المسجلين في مختلف المستويات التعليمية حسب الجنس.

التعليم والتدريب المهني والمستويات التعليمية: انظر البرامج والمستويات التعليمية في التصنيف المعياري الدولي للتعليم 97 في الملحق 1.1.

عملية تورينو 36.12 المشاركة في التعليم والتدريب المهني كنسبة مئوية حسب مجال الدراسة نسبة الطلاب المسجلين في برامج التعليم والتدريب المهني حسب مجال الدراسة.
مجالات الدراسة: انظر المجموعات الواسعة ومجالات التعليم حسب التصنيف المعياري الدولي للتعليم 97 في الملحق 1.1.

عملية تورينو 37.12

معدلات التسرب في التعليم الثانوي، والعام والتعليم والتدريب المهني حسب الجنس
نسبة التلاميذ/الطلاب من دفعة من الطلاب مسجلين في مستوى معين، في برنامج معين، في سنة دراسية
معينة والذين لم يُسجلوا في السنة الدراسية التالية.
التعليم الثانوي: انظر المستويات التعليمية حسب التصنيف المعياري الدولي للتعليم 97 في الملحق 1.1.
التعليم العام و التعليم والتدريب المهني: انظر التصنيف المعياري الدولي للتعليم 97 البرامج التعليمية
في الملحق 1.1.

د. الكفاءة والجودة الداخلية للتعليم والتدريب المهني الأولي والمستمر

عملية تورينو 38.12

برنامج التقييم الدولي للطلاب، الدراسة الدولية لقياس مدى تقدم القراءة و دراسة الاتجاهات الدولية
في الرياضيات والعلوم
برنامج التقييم الدولي للطلاب: يُقَمِّم مدى اكتساب الطلاب الذين اقتربوا من نهاية التعليم الإجمالي واكتسبوا
بعض المعارف والمهارات الأساسية اللازمة للمشاركة الكاملة في المجتمع. في كل الحلقات، تتم تغطية
مجالات القراءة، والرياضيات وأساسيات العلوم، ليس فقط من حيث تغطية المنهاج المدرسي، بل أيضاً
من حيث المعارف والمهارات الهامة اللازمة في حياة الكبار. (منظمة التنمية والتعاون الاقتصادي)
الدراسة الدولية لقياس مدى تقدم القراءة: تركز على إنجازات الأطفال في سنتهم الرابعة في المدرسة
والتجارب التي اكتسبوها في البيت والمدرسة في تعلم القراءة. بالنسبة للدراسة الدولية لقياس مدى تقدم
القراءة، تعرّف القدرة على القراءة بأنها القدرة على فهم واستعمال الأشكال المكتوبة للغة والمطلوبة في
المجتمع و/أو التي تحظى بالقيمة لدى الفرد. (الجمعية الدولية لتقييم الإنجازات التعليمية).
دراسة الاتجاهات الدولية في الرياضيات والعلوم: والتي تجرى مرة كل أربع سنوات في الصنفين الرابع
والثامن، وتوفر البيانات حول الاتجاهات في الإنجازات المتعلقة بالرياضيات والعلوم بمرور الوقت.
(الجمعية الدولية لتقييم الإنجازات التعليمية)

عملية تورينو 39.12

نسبة الطلاب إلى المدرسين حسب البرنامج
متوسط عدد التلاميذ (الطلاب) لكل مُدرِّس في مستوى تعليمي محدد في سنة دراسية معينة.
البرامج التعليمية: انظر البرامج التعليمية في التصنيف المعياري الدولي للتعليم 97 في الملحق 1.1.

عملية تورينو 40.12

الأموال المستثمرة في تدريب المدرسين و/أو انتظام تدريب المدرسين لضمان الجودة
تدريب المدرسين: التدريب النظري أو العملي للمدرسين والمدرِّبين:
• للعاملين في التدريس/التدريب والذين يمارسون عملهم إما (1) كمدرسين أو مدرِّسين محترفين؛
أو (2) كمحترفين في مجال معين ويصطحبون المدرِّبين في بيئتهم العملية (المدرِّسون والمدرِّبون
العرضيون)؛
• يغطي طيفاً واسعاً من المهارات: المعارف الخاصة بالمجال المعني (العام، أو الفني أو العلمي)؛
والمهارات التعليمية، والنفسية والاجتماعية؛ ومهارات الإدارة؛ ومعرفة عالم العمل؛ ومعرفة برامج
التدريب والجمهور المستهدف؛
• يُغطّي التدريب المتعلق بتصميم المسابقات، وتنظيم وتنفيذ ومحتويات الأنشطة التدريسية، أي نقل
المعارف والخبرات والمهارات.
(Cedefop).

هـ. حاكمية وتمويل نظام التعليم والتدريب المهني الأولي والمستمر والقدرات المؤسساتية اللازمة للتغيير

عملية تورينو 41.12

الإنفاق العام على التعليم والتدريب المهني كنسبة مئوية من إجمالي الإنفاق الوطني
الإنفاق العام على التعليم والتدريب المهني كنسبة من الناتج المحلي الإجمالي.
الإنفاق العام على التعليم والتدريب المهني كنسبة من إجمالي الإنفاق الحكومي.
الإنفاق العام على التعليم والتدريب المهني كنسبة من إجمالي الإنفاق العام على التعليم.
التعليم والتدريب المهني: انظر البرامج التعليمية في التصنيف المعياري الدولي للتعليم 97 في الملحق 1.1.

عملية تورينو 42.12

الإنفاق العام على التعليم والتدريب المهني وعلى التعليم العام حسب المستوى
الإنفاق العام على التعليم حسب البرنامج التعليمي والمستوى، بالنسبة للمستويات التعليمية الوطنية التي
تضم برامج التعليم والتدريب المهني.
المستوى التعليمي: انظر المستويات التعليمية في التصنيف المعياري الدولي للتعليم 97 في الملحق 1.1.
البرامج التعليمية: انظر البرامج التعليمية في التصنيف المعياري الدولي للتعليم 97 في الملحق 1.1.

عملية توريينو 43.12

كلفة التلميذ الذي يداوم في برامج التعليم والتدريب المهني مقارنة بكلفة التلميذ الذي يداوم في البرامج العامة في المرحلة الثانوية

الإنفاق على التعليم والتدريب المهني مقسوماً على عدد التلاميذ المسجلين في التعليم والتدريب المهني، والإنفاق على البرامج العامة مقسوماً على عدد التلاميذ المسجلين في البرامج العامة.

البرامج التعليمية: انظر البرامج التعليمية في التصنيف المعياري الدولي للتعليم 97 في الملحق 1.1.

التعليم الثانوي: انظر المستويات التعليمية في التصنيف المعياري الدولي للتعليم 97 في الملحق 1.1.

عملية توريينو 44.12

معلومات حول تكاليف التدريب المهني المستمر

التدريب المهني المستمر وتعلم الكبار: يتم التدريب المهني المستمر بعد التعليم الأولي أو الدخول إلى حياة العمل ويهدف إلى مساعدة الأشخاص في تحسين أو تحديث معارفهم ومهاراتهم أو لاكتساب معارف ومهارات جديدة. (سيديفوب).

الملاحق

الملحق 1. التصنيف المعياري الدولي للتعليم 97، وتصنيف الأنشطة الاقتصادية في المجموعة الأوروبية و التصنيف المعياري الدولي للمهن

الملحق 1.1 التصنيف المعياري الدولي للتعليم 97 (اليونسكو)

المخطط العام		
المستوى	الاسم	البرامج
ISCED 0	التعليم ما قبل الابتدائي	
ISCED 1	التعليم الابتدائي أو المرحلة الأولى من التعليم الأساسي	
ISCED 2	المرحلة الإعدادية أو المرحلة الثانية من التعليم الأساسي	A 2 – تعليم عام
		B 2 – تعليم عام
		C 2 – تعليم وتدريب مهني
ISCED 3	التعليم الثانوي	A 3 – تعليم عام
		B 3 – تعليم عام
		C 3 – تعليم وتدريب مهني
ISCED 4	التعليم ما بعد الثانوي وغير الجامعي	A 4 – تعليم عام
		B 4 – تعليم وتدريب مهني
ISCED 5	المرحلة الأولى من التعليم الجامعي	A 5 – تعليم عام
		B 5 – تعليم وتدريب مهني
ISCED 6	المرحلة الثانية من التعليم الجامعي	

المستويات التعليمية

التعليم ما قبل الابتدائي (ISCED 0)

البرامج في المرحلة الأولية من التعليم المنظم، والمصمم بشكل أساسي لتعريف الأطفال الصغار جداً، من سن الثالثة عادة، على بيئة المدرسة، وتوفير جسر يربط المدرسة بالمنزل. عند إكمال هذه البرامج، يتابع الأطفال تعليمهم في التعليم الأساسي (ISCED 1).

التعليم الأساسي (ISCED 1)

البرامج المصممة عادة على أساس الوحدة أو المشروع لإعطاء التلاميذ تعليماً أساسياً سليماً في القراءة، والكتابة والرياضيات إضافة إلى فهم أولي لمواد أخرى مثل التاريخ، والجغرافيا، والعلوم الطبيعية، والعلوم الاجتماعية، والفنون والموسيقى. كما يمكن إضافة التعليم الديني. يسمى هذا المستوى أحياناً 'التعليم الابتدائي'.

التعليم الإعدادي (ISCED 2)

البرامج المصممة عادة لإكمال تطوير المهارات والمعارف الأساسية التي بدأت في المستوى (ISCED 1). في العديد من البلدان يكون الهدف في هذه المرحلة وضع الأساس للتعلم مدى الحياة والتطوير الذاتي. عادة ما تكون البرامج على هذا المستوى مصممة على أساس الموضوع أو المادة، حيث يتطلب مدرسين متخصصين لكل موضوع أو مادة. وفي معظم الأحيان تتزامن نهاية هذا المستوى مع نهاية التعليم الإلزامي.

التعليم الثانوي (ISCED 3)

يبدأ هذا المستوى التعليمي عادة عند نهاية التعليم الإلزامي، بالنسبة للبلدان التي تتبنى نظام التعليم الإلزامي. وقد يتطلب هذا المستوى قدراً أكبر من التخصص مما هو مطلوب في المستوى ISCED 2، ويحتاج المدرسون عادة لأن يكونوا أفضل تأهيلاً أو تخصصاً. سن الدخول إلى هذا المستوى هو عادة 15 إلى 16 عاماً.

التعليم ما بعد الثانوي وغير الجامعي (ISCED 4)

تكون هذه البرامج بين المستويين الثانوي والعالي من وجهة نظر دولية، رغم أنها قد تُعتبر ثانوية أو برامج تنتمي إلى المرحلة الثانوية أو العالية في السياق الوطني. في كثير من الأحيان لا تكون هذه البرامج أكثر تطوراً بكثير من البرامج المقدمة في المستوى الثانوي (ISCED 3)، إلا أنها تهدف إلى توسيع معارف المشاركين الذين أكملوا برامج على المستوى الثالث. ويكون الطلاب عادة أكبر سناً من الطلاب الدارسين في المستوى الثالث. تستمر برامج مستوى (ISCED 4) عادة بين ستة أشهر وستين.

التعليم العالي (ISCED 5 و ISCED 6)

البرامج ذات المحتوى التعليمي الأكثر تقدماً من ذلك المقدم على المستويين ISCED 3 و ISCED 4. تغطي المرحلة الأولى من التعليم العالي، ISCED 5، المستوى A5، الذي يتكون بشكل أساسي من البرامج ذات الأساس النظري والتي تهدف إلى تقديم المؤهلات الكافية أو اكتساب القدرة على الدخول إلى البرامج البحثية المتقدمة والمهن التي تتطلب مهارات رفيعة؛ والمستوى B5، حيث تكون البرامج بشكل عام أكثر عملية، أو تقنية و/أو تتعلق بمهن محددة. المرحلة الثانية من التعليم العالي، ISCED 6، تتكون من برامج مخصصة للدراسات المتقدمة والأبحاث الأصيلة، والتي تؤدي إلى منح مؤهلات بحثية متقدمة.

البرامج التعليمية

التعليم العام

هو التعليم المصمم أساساً كي يقدم للمشاركين فهماً أعمق لموضوع أو جملة من المواضيع، خصوصاً – لكن ليس بالضرورة – بهدف إعداد المشاركين لمزيد من التعليم الإضافي على نفس المستوى أو على مستوى أعلى. إن الإكمال الناجح لهذه البرامج قد يوفر أو لا يوفر للمشاركين مؤهلات ذات صلة بسوق العمل على هذا المستوى. تتم هذه البرامج عادة في المدرسة. البرامج ذات التوجه العام والتي لا تركز على تخصص محدد ينبغي أن تصنف في هذه الفئة.

التعليم ما قبل المهني أو ما قبل الفني

هو التعليم المصمم بشكل أساسي لتعريف المشاركين على عالم العمل وإعدادهم أو تحضيرهم للدخول إلى برامج التعليم المهني أو الفني. إن الإكمال الناجح لمثل هذه البرامج لا يؤدي في هذه المرحلة إلى الحصول على مؤهلات مهنية أو فنية مناسبة لسوق العمل. كي يعتبر برنامج ما جزءاً من التعليم ما قبل المهني أو ما قبل الفني، ينبغي أن يكون ما لا يقل عن 25% من محتواه مهنيًا أو فنيًا. هذا الحد الأدنى ضروري لضمان ألا يكون الموضوع المهني أو الفني مجرد واحدٍ من عدة مواضيع أخرى.

التعليم المهني أو الفني

هو التعليم المصمم أساساً ليوفر للمشاركين إمكانية اكتساب المهارات والخبرات الضرورية للتوظيف في مهنة معينة، أو في مجموعة من المهن والاختصاصات. إن الإكمال الناجح لمثل هذه البرامج يؤدي إلى الحصول على مؤهلات مهنية مقبولة في سوق العمل ومُعترف بها من قبل السلطات المعنية في البلد الذي تُمنح فيه هذه المؤهلات (على سبيل المثال وزارة التربية، أو جمعية أصحاب العمل، إلخ.).

المجموعات والميادين العامة للتعليم

01 البرامج الأساسية	0 البرامج العامة
08 إجادة القراءة والكتابة والعمليات الحسابية الأساسية	
09 التطور الشخصي	
14 تدريب المدرسين والعلوم التربوية	1 التعليم
21 الفنون	2 العلوم الإنسانية والفنون
22 العلوم الإنسانية	
31 العلوم الاجتماعية والسلوكية	3 العلوم الاجتماعية، والأعمال والقانون
32 الصحافة والمعلومات	
34 الأعمال والإدارة	
38 القانون	
42 علوم الحياة	4 العلوم
44 العلوم الفيزيائية	
46 الرياضيات والإحصاءات	
48 علوم الحاسب	
52 الهندسة والمهن الهندسية	5 الهندسة، والتصنيع والبناء
54 التصنيع والمعالجة	
58 العمارة والبناء	
62 الزراعة، والغابات والأسماك	6 الزراعة
64 الطب البيطري	
72 الصحة	7 الصحة والرعاية
76 الخدمات الاجتماعية	
81 الخدمات الشخصية	8 الخدمات
84 خدمات النقل	
85 حماية البيئة	
86 الخدمات الأمنية	
	غير معروف أو محدد

لمزيد من المعلومات: www.unesco.org/education/information/nfsunesco/doc/iscled_1997.htm

الملحق 2.1 تصنيف الأنشطة الاقتصادية في المجموعة الأوروبية – التصنيف الإحصائي للأنشطة الاقتصادية (يوروستات)

المجموعات والأنشطة الرئيسية

تصنيف الأنشطة الاقتصادية في المجموعة الأوروبية المراجعة 2	تصنيف الأنشطة الاقتصادية في المجموعة الأوروبية المراجعة 1.1	
الزراعة، والحراج وصيد الأسماك	الزراعة، وصيد الطيور والحيوانات والأسماك، والحراج	الزراعة
التعدين والمقالع	التعدين والمقالع	الصناعة
التصنيع	التصنيع	
الكهرباء، والغاز، والبخار والتكييف	الكهرباء، والغاز والمياه	
المياه، والمجاري، وإدارة النفايات وأنشطة المعالجة	البناء والتشييد	
البناء والتشييد	تجارة الجملة والتجزئة؛ تصليح السيارات، والدراجات النارية والسلع الشخصية والمنزلية	الخدمات
تجارة الجملة والتجزئة؛ وتصليح السيارات والدراجات النارية	الفنادق والمطاعم	
الأنشطة المتعلقة بالإقامة وخدمات الإطعام	النقل، والتخزين والاتصالات	
النقل والتخزين	الوساطة المالية	
المعلومات والاتصالات	العقارات، والإيجار وأنشطة الأعمال	
الأنشطة المالية والتأمينية	الأنشطة الاحترافية، والعلمية والتقنية	
الأنشطة العقارية	الأنشطة الإدارية والخدمات الداعمة	
الأنشطة الاحترافية، والعلمية والتقنية	الإدارة العامة والدفاع؛ والتأمينات الاجتماعية الإلزامية	
الأنشطة الإدارية والخدمات الداعمة	التعليم	
الإدارة العامة والدفاع؛ والتأمينات الاجتماعية الإلزامية	الصحة والعمل الاجتماعي	
التعليم	أنشطة اجتماعية وشخصية وغيرها من أنشطة خدمة المجتمع	
الصحة والعمل الاجتماعي	أنشطة الخدمات الأخرى	
أنشطة اجتماعية وشخصية وغيرها من أنشطة خدمة المجتمع	أنشطة الأسر	
أنشطة الخدمات الأخرى	المنظمات والهيئات الخارجية	
أنشطة الأسر		
المنظمات والهيئات الخارجية		

لمزيد من التفاصيل:

<http://circa.europa.eu/irc/dsis/nacepacon/info/data/en/NACE%20Rev%2020structure%20+%20explanatory%20notes%20-%20EN.pdf>

الملحق 3.1 التصنيف المعياري الدولي للمهن (منظمة العمل الدولية)

المجموعات الرئيسية

العنوان	التصنيف المعياري الدولي للمهن Code 08
المدرء	1
الاحترافيون	2
الفنيون والاحترافيون المساعدون	3
العاملون في الدعم الإداري	4
العاملون في الخدمات والمبيعات	5
العاملون المهرة في الزراعة، والحراج والمسامك	6
العاملون في الحرف والمهن ذات الصلة	7
مشغلو الآلات والمعامل، ومجمعو قطع الآلات	8
المهن الابتدائية	9
المهن المتعلقة بالقوات المسلحة	0

لمزيد من التفاصيل: www.ilo.org/public/english/bureau/stat/isco/isco08/index.htm

الملحق 2. إعلان تورينو

11 أيار/مايو 2011

نحن، المشاركون في المؤتمر الدولي رفيع المستوى «عملية تورينو: التعلّم من الأدلة»، الذي نظّمته مؤسسة التدريب الأوروبية في تورينو في الفترة 9 – 11 أيار/مايو 2011، والممثلون للبلدان الشريكة للمؤسسة، والدول الأعضاء في الاتحاد الأوروبي والمنظمات الدولية، ناقشنا أهمية الأدلة في دورة سياسات التعليم والتدريب المهني.

وقد استلهمت نقاشاتنا السياسات، والأدوات والمقاربات الأوروبية، وخصوصاً مبادرة التعليم والتدريب 2020، وإستراتيجية التوظيف في الاتحاد الأوروبي، وعملية كوبنهاغن، وسياسات العلاقات الخارجية التي تضع المهارات في مركز التنمية المستدامة. كما أسهم في صياغة عملنا الاهتمام المتزايد الذي يوليه المجتمع الدولي، بما في ذلك مجموعة العشرين، لاستراتيجيات المهارات من أجل التنمية الاقتصادية القوية وتوفير فرص العمل. كما أغنيت نقاشاتنا بالأدلة على التقدم المحرز في إصلاح التعليم والتدريب المهني والذي يتجلى من خلال حالات مستفاعة من البلدان الشريكة لمؤسسة التدريب الأوروبية. ستساعدنا هذه الإلهامات على تحسين سياسات وأنظمة التعليم والتدريب المهني لدينا طبقاً لسياقاتنا الخاصة.

بالنسبة لشركاء مؤسسة التدريب الأوروبية، فقد وفّرت عملية تورينو فرصة ثمينة لمراجعة كفاءة وفعالية سياسات التعليم والتدريب المهني. وهذا يتضمن الإسهام في النمو المستدام والشامل والتنمية الاقتصادية. لقد أكدت عملية تورينو الأولويات لتحقيق مزيد من التطوير على سياساتنا وأنظمتنا الخاصة بالتعليم والتدريب المهني، وكذلك بالنسبة للحوار من أجل السياسات مع الاتحاد الأوروبي والمجتمع الدولي. وقد تم التأكيد خلال المؤتمر على الأولويات التالية في مجال السياسات:

- ضمان موازنة تقديم المهارات وزيادة القابلية للتوظيف؛
- إيجاد مقاربة متكاملة للتعليم والتدريب تستند إلى التعلّم مدى الحياة؛
- دعم الدور المتغير للمدرسين، والمدرّبين والمدراء في مؤسسات التعليم والتدريب المهني؛
- تحسين فرص الوصول إلى التعليم والتدريب بالنسبة للجميع؛
- الاستثمار في جودة التعليم والتدريب المهني وزيادة جاذبيته؛
- تعزيز الحوكمة الرشيدة والشاملة والاستباقية من خلال التعاون بين قطاعي التعليم والأعمال وتعزيز الحوار الاجتماعي؛
- تشجيع الإبداع والابتكار أيضاً من خلال تعلم الريادة في الأعمال.

لقد أكدت عملية تورينو على أهمية الأدلة المنتظمة والمنهجية في توجيه القرارات بشأن السياسات من مرحلة الصياغة، إلى التنبؤ ومن ثم التنفيذ فالمراقبة والتقييم انسجاماً مع التطورات الدولية. إضافة إلى ذلك، فقد شجعت منهجية التقييم التي تبنتها عملية تورينو، وبوحي من مراجعة بروج، السلطات الوطنية على الاضطلاع بدور قيادي في دفع وتوجيه عملية التقييم. وهذا يساعد على بناء شعور قوي بامتلاك النتائج. كما أسهم المنهج التشاركي في تعزيز دور الشبكات الوطنية للشركاء المعنيين، والتي تمثل المصالح الاقتصادية والاجتماعية، في دورة وضع السياسات وبقيادة المؤسسات الوطنية. كما قدمت عملية تورينو شبكة للتعليم من النظراء، والحوار بشأن السياسات وتبادل الخبرات مع شركاء آخرين يواجهون نفس التحديات الخاصة بالسياسات، بما في ذلك مؤسسات الاتحاد الأوروبي والدول الأعضاء فيه.

لقد وفر المؤتمر فرصة منهجية للمؤسسات والخبراء لتبادل الخبرات والممارسات حول مساهمة الأدلة في وضع السياسات، إضافة إلى أهمية الطرائق، والأدوات والتعاون بين المؤسسات. ونتيجة لذلك، حددنا عدداً من الإجراءات قصيرة الأجل يدرسها كل بلد حسب سياقه الخاص:

- صياغة رؤية قوية؛
- التركيز على الحلول التي توفر نتائج مستدامة؛
- تعزيز الشراكات الوطنية وفرص التعلم من النظراء؛
- تعزيز الحوكمة والمساءلة.

لقد شكل المؤتمر مناسبة هامة لقادة السياسات للعمل معاً وتبادل المعارف وبناء الشبكات عبر بلدانهم ومع مؤسسات الاتحاد الأوروبي. لقد كان بمثابة منبر إستراتيجي وفعال للتحديات الخطيرة التي تواجه بلداننا فيما يتعلق بالسياسات الاقتصادية والاجتماعية، بهدف تعزيز قابلية الشباب للتوظيف من خلال تحسين عملية الانتقال من التعليم إلى العمل؛ وزيادة مساهمة التعليم والتدريب المهني في التنافسية من خلال الإبداع والابتكار.

إننا نقدر عالياً إطلاق الجولة الثانية لعملية تورينو لعام 2012 في المؤتمر والهادف إلى تحديث التقييم الذي أجري عام 2010. ونقر بالمبادئ التي تم التأكيد عليها للجولة الثانية، وخصوصاً:

- المقاربة الكلية التي تربط التعليم، والتدريب، والتوظيف، والتنمية الاقتصادية والاجتماعية؛
- أهمية الملكية والقيادة الوطنيتين لهذا الجهد؛
- المشاركة الفعالة للشركاء المعنيين الاجتماعيين والاقتصاديين في العملية؛
- التركيز على الأدلة لتوجيه القرارات في جميع مفاصل دورة السياسات.

إننا نرحب بدعم وتعاون مؤسسة التدريب الأوروبية في الدورة الثانية، وندعو الاتحاد الأوروبي والمجتمع الدولي للتعاون في عملية المراجعة وفي نتائجها.

كما نرحب بمبادرة مؤسسة التدريب الأوروبية المسماة «تورينيت» لبناء القدرات في البلدان الشريكة في هذا المجال الهام.

إننا ندعو الاتحاد الأوروبي، من خلال مؤسسة التدريب الأوروبية، للاستمرار بتوفير فرص التعلم بشأن السياسات وعلى أرفع المستويات.

أخيراً نود أن نشكر مؤسسة التدريب الأوروبية لإتاحتها هذه الفرصة الغنية وندعو المؤسسة لترتيب مناسبة أخرى للتعلم في مجال السياسات للاحتفال بالجولة الثانية من عملية تورينو.

المراجع

Cedefop (European Centre for the Development of Vocational Training), *Terminology of European education and training policy: a selection of 100 key terms*, Office for Official Publications of the European Communities, Luxembourg, 2008.

www.cedefop.europa.eu/en/Files/4064_EN.PDF

Cedefop (European Centre for the Development of Vocational Training), *Glossary: quality in education and training*, Publications Office of the European Union, Luxembourg, 2011.

www.cedefop.europa.eu/EN/Files/4096_en.pdf

European Commission, *Towards more knowledge-based policy and practice in education and training*, Commission staff working document, SEC(2007) 1098, Brussels, 2007.

The Bruges Communiqué on Enhanced European Cooperation in Vocational Education and Training for the period 2011-2020, Bruges, 7 December 2010.

الاتصال بنا

ثمة المزيد من المعلومات المتوفرة على
موقعنا على الإنترنت وهو:
www.etf.europa.eu

لمزيد من المعلومات، يرجى الاتصال بـ:

European Training Foundation
Communication Department
Villa Gualino
Viale Settimio Severo 65
I – 10133 Torino

بريد الكتروني: info@etf.europa.eu
فاكس: +39 011 630 2200
هاتف: +39 011 630 2222

