



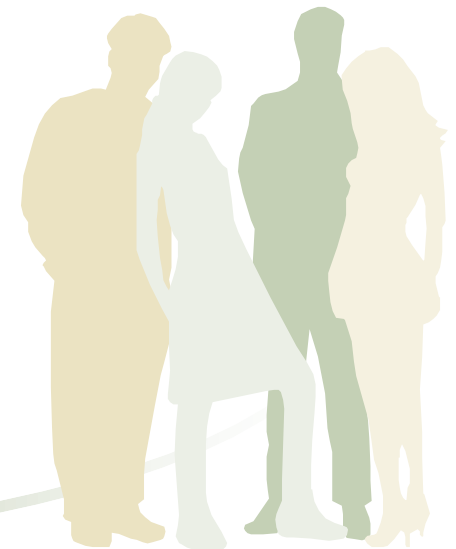
Zavod za zapošljavanje Crne Gore



# ANKETA POSLODAVACA

Sonja Ivanović  
Jovan Kostić

Torino, 6. oktobar 2017. godine





## ANKETA POSLODAVACA

- Anketa poslodavaca, zajedno sa Anketom o radnoj snazi, je najobimnije istraživanje tržišta rada u Crnoj Gori;
- Realizuje se od 2003. godine;
- Redovno godišnje konsultovanje poslodavaca.



## CILJEVI ISTRAŽIVANJA

- Identifikacija problema na tržištu rada;
- Dobijanje povratnih informacija o aktuelnim dešavanjima na tržištu rada, planiranim aktivnostima i očekivanjima;
- U fokusu ankete poslodavci;
  
- Uspostavljanje sistema praćenja:
  - karakteristika zaposlenosti;
  - potreba tržišta rada za određenim profesijama, vještinama i kompetencijama;
  - sezonskog zapošljavanja;
  - zapošljavanja lica sa invaliditetom;
  - zapošljavanja pripadnika RE populacije;
- Dobijanje povratnih informacija od poslodavaca o:
  - uspješnosti programa koji se realizuju;
  - saradnji sa Zavodom za zapošljavanje.



## **ANKETA JE NAMIJENJENA:**

Svim akterima na tržištu rada (ponuda, tražnja, institucije koje imaju regulatornu ulogu):

- Vladi, odnosno pojedinim ministarstvima;
- Obrazovnim institucijama;
- Savjetnicima u biroima rada;
- Učenicima i roditeljima;
- Stručnjacima Zavoda za zapošljavanje;
- Organizatorima obrazovanja i obuke;
- Poslodavcima;
- Sindikatima;
- Domaćim i stranim ekspertima;
- Međunarodnim organizacijama i institucijama...



## UPITNIK

- Upitnik se sastoji od osam segmenata:
  1. Opšti podaci o poslodavcu;
  2. Osnovne karakteristike zaposlenih, zaposlenosti i zapošljavanja;
  3. Obrazovanje i obuka;
  4. Nedostatak određenih znanja i vještina;
  5. Sezonsko zapošljavanje;
  6. Zapošljavanje lica sa invaliditetom i RE populacije;
  7. Program stručnog osposobljavanja visokoškolaca i
  8. Saradnja sa Zavodom za zapošljavanje.



## (I) OPŠTI PODACI O POSLODAVCU

- Struktura poslodavaca prema vlasništvu:
  - Privatno vlasništvo – 95,7%;
  - Mješovito vlasništvo – 1,7%;
  - Državno – 1,7%;
  - NVO – 0,9%.
- Struktura poslodavaca prema veličini preduzeća:
  - Mikro-mikro preduzeća (1-4) – 32,32%;
  - Mikro preduzeća (5-9) – 23,13%;
  - Mala preduzeća (10-49) – 28,33%;
  - Srednja preduzeća (50-249) – 13,63%;
  - Velika preduzeća (250+) – 2,00%.



## (II) OSNOVNE KARAKTERISTIKE ZAPOSLENIH, ZAPOSLENOSTI I ZAPOŠLJAVANJA

- Zaposleni prema kvalifikacionoj strukturi:
  - Sa I i II sss – 11,2%;
  - Sa III i IV sss – 63,54%;
  - Sa VI, VII i VIII sss – 21,3%.
- Zaposlenost prema vrsti radnog odnosa:
- Na neodređeno 71,7%;
- Na određeno 28,3%.



## (III) OBRAZOVANJE I OBUKA

- Deficitarna zanimanja u građevinarstvu (tesari, armirči, zidari, fasaderi...) i djelatnosti pružanja usluga smještaja i ishrane (kuvari, konobari, mesari, pekari...);
- Od ukupnog broja zaposlenih kod anketiranih poslodavaca (20.937) njih 900 ili 4,3% se izjasnilo da je u 2016. godini prošlo neki vid dodatnog obrazovanja i osposobljavanja;
- Razlozi malog broja obučavanja zaposlenih:
  - Nedovoljno shvatanje važnosti dodatne obuke;
  - Finansijski problemi i nastojanje da se smanje troškovi poslovanja;
  - Mišljenje da za radna mjesta koja pokrivaju nema potrebe za dodatnom obukom;
  - Poslodavci bez većih poteškoća obezbjeđuju potrebnu radnu snagu (domaću ili stranu).





## (V) NEDOSTATAK ODREĐENIH ZNANJA I VJEŠTINA

- Glavni nedostaci prilikom zapošljavanja:
  - Radna etika:
    - Odnos prema poslu;
    - Motivisanost;
    - Odgovornost;
    - Pouzdanost;
    - Marljivost;
    - Iskrenost.
  - Sposobnost za samostalan rad;
  - Napredna znanja i vještine.





## (V) SEZONSKO ZAPOŠLJAVANJE

- Anketirani poslodavci u 2016. na sezonskim poslovima zaposlili 4.356 lica što je 20,8% ukupno zaposlenih kod tih poslodavaca;
- Domaća radna snaga 3.779 ili 86,7%;
- Strana radna snaga 577 ili 13,3%.
- Posmatrano prema djelatnostima:
  - Usluge smještaja i ishrane – 25,4%;
  - Trgovina – 20,1%;
  - Građevinarstvo – 9,6%.
- Regionalno posmatrano:
  - Sjeverni – 9,6%;
  - Središnji – 33,4%;
  - Primorski – 57%.



## (VI) ZAPOŠLJAVANJE LICA SA INVALIDITETOM I RE POPULACIJE

- Slaba zainteresovanost poslodavaca za zapošljavanje LSI;
- Anketirani poslodavci su zaposlili samo 29 lica sa invaliditetom (za 25 subvencije na zarade);
- Najviše zapošljavanja OSI bilo je u zdravstvenoj djelatnosti, trgovini, ugostiteljstvu i finansijskim uslugama na obavljanju pomoćnih i manje manuelno zahtjevnim administrativnim poslovima;
- Od ukupnog broja zapošljavanja kod anketiranih poslodavaca svega 22 lica odnosi se na pripadnike RE populacije;
- Najviše zapošljavanja ove populacije bilo je u ugostiteljstvu i trgovini na obavljanju poslova koji zahtijevaju nizak nivo obrazovanja (I-II stepen obrazovanja), a to su poslovi pomoćnih radnika i higijeničara.



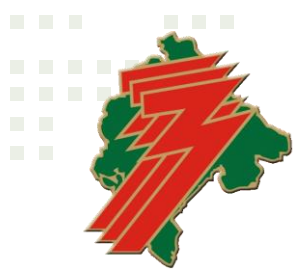
## (VII) PROGRAM STRUČNOG OSPOSOBLJAVANJA VISOKOŠKOLACA

- Od anketiranih poslodavaca 152 ili 23,2% su učestvovali u Programu SO;
- Po završetku Programa 65 visokoškolaca (17,4%) se zaposlilo kod poslodavaca kod kojih su obavljali SO;
- Razlozi ne zapošljavanja visokoškolaca nakon SO:
  - Poslodavci nisu imali potrebu za novom radnom snagom;
  - Visokoškolci nisu bili profila koji je potreban poslodavcima;
  - visokoškolci nisu pokazali dovoljno želje i zainteresovanosti za posao;
  - Poslodavci nisu imali dovoljno sredstava za zaposlenje visokoškolaca nakon obuke;
  - Visokoškolci nisu imali dovoljno znanja i vještina.



## (VIII) SARADNJA SA ZAVODOM ZA ZAPOŠLJAVANJE

- U 2016. godini 77,8% anketiranih poslodavaca je saradivalo sa Zavodom (2015/16 - 62,32%);
- Vidovi saradnje:
  - Prijavljivanje SRM – 77,6%;
  - Informacije o uslovima i mogućnostima obezbjeđivanja potrebne radne snage, programi osposobljavanja za zapošljavanje i finansijska podrška – 22,4%;



# Hvala na pažnji !

Pitanja?

