



## **COMPTES ANNUELS**

Comptes annuels 2017 de la Fondation européenne pour la formation accompagnés du rapport 2017 sur la gestion budgétaire et financière.

L'ETF – la Fondation européenne pour la formation – est une agence de l'Union européenne qui aide les pays en transition ou en développement à mobiliser le potentiel inhérent à leur capital humain par la réforme des systèmes relatifs à l'enseignement, à la formation et au marché du travail, dans le contexte de la politique de l'Union en matière de relations extérieures. Son siège se situe à Turin, en Italie, et elle fonctionne depuis 1994.

Villa Gualino  
Viale Settimio Severo 65  
I - 10133 Torino - Italie

Adresse électronique: [info@etf.europa.eu](mailto:info@etf.europa.eu)  
Page d'accueil: [www.etf.europa.eu](http://www.etf.europa.eu)  
Tél. +39.011.630.2222  
Télécopie: +39.011.630.2200

*Rapport établi par:*  
Martine Smit – Comptable  
Josefina Burgos Mateu – Comptable adjoint

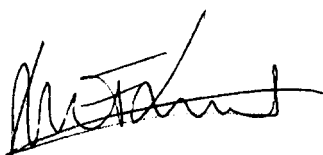
## Certification sans réserve des comptes définitifs de l'ETF

Les comptes annuels de l'ETF pour l'année 2017 ont été préparés conformément au titre IX du règlement financier applicable au budget général de l'Union européenne, aux règles comptables adoptées par le comptable de la Commission et aux principes et méthodes comptables adoptés par moi-même.

Je reconnais être responsable de la préparation et de la présentation des comptes annuels de l'ETF, conformément à l'article 68 du règlement financier.

J'ai obtenu de l'ordonnateur, qui en certifie la fiabilité, toutes les informations nécessaires à la production des comptes décrivant l'actif et le passif de l'ETF ainsi que l'exécution du budget.

Je certifie par la présente que, sur la base de ces informations et des vérifications que j'ai jugées nécessaires pour être en mesure de signer les comptes, j'ai l'assurance raisonnable que les comptes présentent une image fidèle, dans tous les aspects significatifs, de la situation financière, des résultats des opérations et des flux de trésorerie de l'ETF.



Martine Smit  
Comptable

Turin, le 31 mars 2018

# Table des matières

---

|  |    |
|--|----|
| <b>Glossaire</b>   | 5  |
| <b>I. Introduction</b>   | 6  |
| <b>II. Gouvernance et gestion de l'ETF</b>                             | 7  |
| <b>III. États financiers 2017</b>                                      | 10 |
| 1. Bilan   | 11 |
| 2. Compte de résultat  | 12 |
| 3. État de variation de l'actif net                                    | 13 |
| 4. Analyse des flux de trésorerie                                      | 14 |
| 5. Compte de résultat budgétaire                                       | 15 |
| 6. Rapprochement des résultats budgétaire et économique                | 16 |
| 7. Soldes bancaires  | 17 |
| 8. Éléments d'actif et de passif éventuels                             | 18 |
| <b>IV. Notes annexes aux états financiers</b>                          | 19 |
| 1. Bilan   | 21 |
| 2. Compte de résultat  | 24 |
| 3. Analyse des flux de trésorerie                                      | 26 |
| 4. Compte de résultat budgétaire                                       | 26 |
| 5. Rapprochement des résultats budgétaire et économique                | 26 |
| 6. Éléments d'actif et de passif éventuels                             | 26 |
| 7. Informations données  | 26 |
| <b>V. Remarques sur l'exécution du budget et la gestion financière</b> | 29 |
| 1. Introduction  | 30 |
| 2. Aperçu des recettes   | 31 |
| 3. Évolution du budget   | 32 |
| 4. Utilisation des crédits   | 33 |
| i. Crédits de l'exercice courant – Subvention ETF                      | 34 |
| ii. Crédits liés à la réallocation de fonds reçus en 2017              | 35 |
| iii. Crédits reportés liés à la réaffectation de fonds en 2016         | 36 |
| iv. Crédits reportés de 2016 à 2017 – Subvention ETF                   | 37 |
| v. Crédits affectés  | 38 |
| <b>VI. Tableau des effectifs de l'ETF</b>                              | 39 |
| <b>Annexe I: Liste des membres du conseil de direction</b>             | 40 |

## Glossaire

|                               |  |
|-------------------------------|--|
| Dettes à court terme          | Dettes détenues par l'entité et échéant dans l'année. Les dettes à court terme font partie des dettes courantes.   |
| Comptabilité d'engagement     | Méthodologie comptable qui reconnaît les revenus lorsqu'ils sont gagnés et les dépenses lorsqu'elles surviennent, plutôt qu'à leur paiement effectif, contrairement à la comptabilité de caisse.   |
| Conventions                   | Conventions de subvention ou de délégation passées entre la Commission européenne et l'ETF qui portent sur des tâches spécifiques à exécuter par l'ETF   |
| Actif                         | L'actif appartient à l'agence et a une valeur commerciale ou une valeur d'échange. L'actif peut consister en des biens ou en des créances sur autrui.  |
| C1/Encours de crédits         | Crédits approuvés de l'exercice en cours ou fonds réservés aux opérations et activités de l'exercice en cours  |
| C4/Crédits délégués           | Crédits approuvés de l'exercice en cours ou fonds réservés pour des opérations et activités spécifiquement désignées provenant de montants recouvrés   |
| C5/Report de crédits délégués | Crédits approuvés de l'exercice en cours ou fonds des exercices précédents réservés pour des opérations et activités spécifiquement désignées provenant de montants recouvrés  |
| C8/Report                     | Crédits reportés de droit<br>Report de crédits engagés mais non payés durant l'exercice précédent, également appelé «Reste à liquider» (RAL).  |
| R0/Recettes affectées         | Fonds destinés à un usage spécifique, reçus d'organismes autres que la Commission européenne.  |
| Comptabilité de caisse        | Méthode comptable basée sur les flux de trésorerie. Les transactions sont comptabilisées lors de l'encaissement ou du décaissement des montants, contrairement à la comptabilité d'engagement.   |
| Actif circulant               | Série d'éléments d'actifs considérés comme étant liquides dans la mesure où ils peuvent être convertis en argent dans l'année. Ces postes du bilan comprennent les disponibilités, les créances et les stocks.   |
| Dettes courantes              | Dettes à payer dans l'année suivant la date du bilan.  |
| États financiers              | Rapport écrit présentant une description quantitative de la santé financière d'une organisation. Il comprend un bilan, un compte de résultat (équivalent à un état des profits et pertes), un tableau des flux de trésorerie, un état des variations des capitaux propres et des remarques explicatives. |
| Régie d'avances               | Comptes bancaires et/ou espèces servant aux petites dépenses.  |
| Passif                        | Obligation financière, dette, créance ou perte potentielle.  |
| RAL                           | Reste à liquider, pour «crédits restant à liquider».   |

# I. Introduction

---

## **Base de travail**

Les états financiers ont pour objectif de fournir des informations sur la situation financière, les résultats et les flux de trésorerie de la Fondation européenne pour la formation (ci-après l'«ETF») présentant une utilité pour un large éventail de lecteurs.

Ces états financiers ont été établis en conformité avec les normes comptables adoptées par le comptable de la Commission européenne (ci-après la «Commission») suivant les principes de la comptabilité d'exercice en ce qui concerne le bilan, le compte de résultat, l'état de variation de l'actif net ainsi que l'analyse des flux de trésorerie. Pour toute information complémentaire sur les règles et principes de comptabilité, veuillez consulter la section IV, *Remarques sur les états financiers*. L'exécution du budget est préparée sur la base d'une comptabilité de caisse modifiée. Les politiques de comptabilité ont été appliquées de manière cohérente durant l'ensemble de la période.

## **Entité publiante**

Les présents états financiers concernent l'ETF, une agence de l'Union européenne instituée par le règlement (CEE) n° 1360/90 du Conseil du 7 mai 1990.

L'ETF a pour mission d'aider les pays en transition et en développement à exploiter leur potentiel en ressources humaines grâce à la réforme des systèmes d'éducation, de formation et du marché du travail dans le cadre des politiques extérieures de l'Union.

L'établissement et l'exécution du budget de l'ETF respectent le règlement financier révisé de l'ETF, adopté par le conseil de direction de l'ETF le 20 décembre 2013 et entré en vigueur le 1<sup>er</sup> janvier 2014 (à l'exception de l'article 47 et de l'article 82, paragraphe 5, qui sont entrés en vigueur le 1<sup>er</sup> janvier 2015, ainsi que de l'article 32 et de l'article 33, paragraphes 5 et 8, qui sont entrés en vigueur le 1<sup>er</sup> janvier 2016). Il est complété par les modalités d'application adoptées le 11 décembre 2014 et entrées en vigueur le 1<sup>er</sup> janvier 2014 (à l'exception de l'article 25, qui est entré en vigueur le 1<sup>er</sup> janvier 2015).

L'ETF reçoit une subvention annuelle provenant du budget opérationnel de l'Union européenne et peut également recevoir des contributions d'autres organismes privés ou publics et des gouvernements. En 2017, l'ETF a reçu l'autorisation de la Commission concernant la gestion de l'action suivante: GEMM: Gouvernance pour l'employabilité en Méditerranée

## II. Gouvernance et gestion de l'ETF

---

### **Le conseil de direction**

La Fondation européenne pour la formation est dirigée par un conseil comprenant un représentant de chaque État membre de l'Union européenne, trois représentants de la Commission ainsi que trois experts indépendants, sans droit de vote, désignés par le Parlement européen. En outre, trois représentants des pays partenaires peuvent assister aux réunions du conseil de direction en tant qu'observateurs. Les réunions sont présidées par un représentant de la Commission.

Le conseil est responsable de l'adoption du programme de travail annuel de l'ETF et de son budget, lequel devient définitif suite à l'adoption finale du budget général de l'Union européenne.

L'ETF relève de la compétence de la Direction générale de l'emploi et des affaires sociales (ci-après DG EMPL). Le président du conseil de direction est le directeur général de la DG EMPL, M. Michel SERVOZ.

#### ▪ Réunion du 9 juin 2017 (Turin)

##### **Rapport d'activité annuel 2016**

Le rapport reflète les principes du cadre de gestion basé sur la performance de l'ETF, en particulier par l'importance accordée à l'analyse des indicateurs de performance clés (IPC) de l'ETF. Ces IPC montrent que l'ETF a exécuté 94 % des activités de son programme de travail dont plus de 90 % exécutées dans le respect du calendrier du programme de travail, avec comme objectif d'atteindre 100 % d'ici la fin de 2017 grâce à des actions d'étroite surveillance. Concernant la gestion financière, l'ETF a engagé 99,99 % de son budget; a annulé seulement 0,44 % de ses crédits de paiement et a effectué dans les délais 91 % de ses paiements. L'ETF a également géré ses ressources humaines avec efficacité et efficience, 99 % des postes étant pourvus en 2016 (et 1 % maintenu en réserve du fait de la réduction de personnel imposée) et plus de 80 % du personnel étant directement engagé dans l'exécution des fonctions opérationnelles.

Les informations et l'analyse du RAAC sont complétées par la publication «2016 Highlights and Insights» avec des cas détaillés expliquant le travail de l'ETF dans les pays partenaires et des projets présentés aux membres du conseil.

##### **États financiers de l'ETF**

La comptable a présenté le projet de comptes annuels 2016.

Les comptes annuels, établis au nom du directeur, suivent les normes de la Commission européenne et de tous les autres organismes de la CE. Les comptes ont été contrôlés par un auditeur externe et la Cour des comptes a fondé son avis sur cet audit. L'avis de la Cour, adopté le 25 mai 2017, conclut que les opérations sous-jacentes aux comptes annuels relatifs à l'exercice clos le 31 décembre 2016 sont légales et régulières dans tous leurs aspects significatifs. L'ETF présente les plans visant à mettre en œuvre les deux recommandations de la Cour des comptes:

- améliorer le compte-rendu sur la performance financière de l'ETF avec des indicateurs simples basés sur une logique d'intervention unique et une technologie commune pour toute l'organisation;
- la situation concernant les locaux de l'ETF, pour laquelle il est noté que la région du Piémont a effectué des travaux extraordinaires en 2015 et 2016.

La comptable explique les comptes 2016 par rapport à 2015. Le conseil de direction a été informé du fait que la valeur totale du bilan est inférieure à celle de 2015 et que le compte de résultat économique indique un déficit en théorie mais pas dans les faits. Le taux d'engagements de plus de 99,99 % est légèrement plus élevé qu'en 2015. Le taux d'engagement moyen est de 95 % pour les agences. Tant le montant que l'ETF doit rembourser à la Commission que le montant des intérêts générés sont les plus bas de l'histoire de l'ETF.

▪ **Réunion du 17 novembre 2017 (Turin)**

***Programme de travail et budget***

Le conseil de direction a examiné le document de programmation 2017-2020 – PT 2018.

Le projet de budget 2018 reposait sur le projet d'état prévisionnel des recettes et des dépenses 2017. Il est conforme au programme de financement de la Commission pour l'ETF et suit l'évolution des activités de l'Union européenne en matière de relations extérieures.

Le projet de budget 2018 de l'ETF entre en vigueur après l'adoption définitive du budget général de l'Union européenne.

Le budget de l'ETF pour 2018 se situe au même niveau, en termes nominaux, que tous les budgets précédents depuis 2011.

En 2017, on recense deux budgets rectificatifs pour l'ETF. Des virements ont été effectués afin de maximiser l'utilisation du budget de l'ETF conformément aux priorités des pays partenaires.

***Structure organisationnelle et équipe de gestion de l'ETF***

Le conseil de direction a tenu une réunion extraordinaire le 26 avril 2017 à Bruxelles pour choisir le nouveau directeur.

M. Cesare Onestini a été nommé au poste de directeur de la Fondation européenne pour la formation le 22 mai 2017 par le conseil de direction de l'ETF, décision ensuite confirmée par le Parlement européen le 30 mai 2017. Il est entré en fonction le 1<sup>er</sup> septembre 2017.

La structure organisationnelle de l'ETF est composée d'une direction et de départements opérant dans un domaine de responsabilité spécifique. Une nouvelle structure organisationnelle a été introduite en 2015 (GB/14/DEC/021).

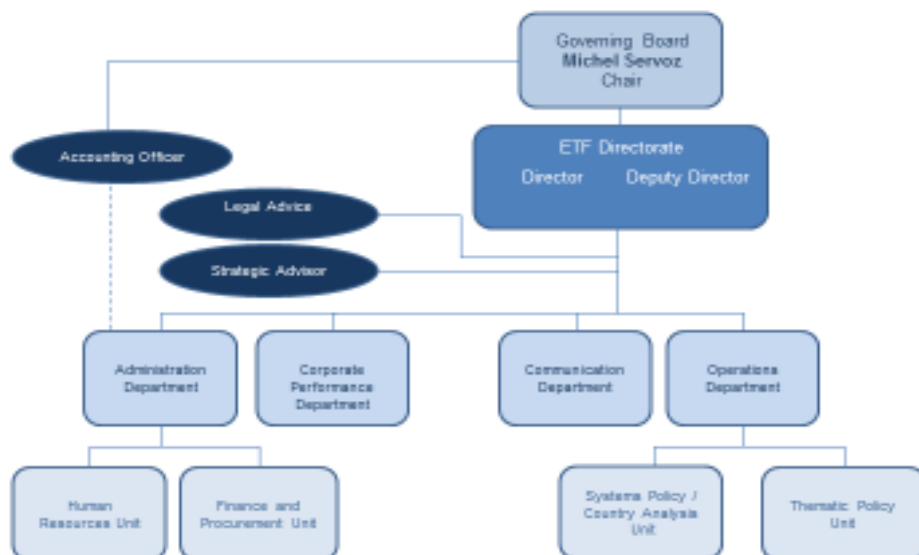
Les chefs de département forment, avec le directeur, l'équipe de gestion (EG), laquelle exerce une fonction de conseil conformément aux articles 27 et 28 du règlement intérieur de l'ETF (GB/11/DEC/018 du 22 novembre 2011).

Dix-sept réunions de l'équipe de gestion, auxquelles a assisté le directeur, se sont tenues en 2017. Toutes ces réunions se sont également tenues en présence des chefs d'unités. Le chef du département Administration a également organisé des réunions mensuelles avec tous les directeurs sur les questions liées aux ressources.



En 2017, la structure se présentait de la manière suivante:

### ETF organisational structure



L'ETF a introduit la gestion des résultats, comme prévu à l'article 13, paragraphe 2, du règlement (CE) 1339/2008 du Parlement européen et du Conseil du 16 décembre 2008 portant création d'une Fondation européenne pour la formation (refonte) et à la décision GB/2009/DEC/004 du conseil de direction de l'ETF relative à l'adoption des normes de contrôle interne de l'ETF. Ces dernières ont fait l'objet d'une révision en novembre 2017 afin de s'aligner sur les normes de la Commission et sont désormais appelées «principes de contrôle interne de l'ETF» (GB/2017/DEC/0014). La gestion des résultats par l'ETF est une gestion guidée par les résultats.

Le cadre de gestion des résultats de l'ETF (dernière mise à jour en avril 2017 – ETF/17/DEC/005) a pour objectif de garantir que l'ETF gère ses résultats sur la base de priorités cohérentes se répercutant à tous les niveaux de l'institution et qu'elle fournisse des résultats de qualité en ce qui concerne l'efficacité, l'efficacit  et l' conomie. Par une solide planification et une r duction des risques, ainsi que par la mise en  uvre, la v rification et l'am lioration, le syst me de gestion des r sultats de l'ETF vise   garantir que l'ETF produise des r sultats pr visibles au cours de l'horizon de programmation strat gique de quatre ans (2017-2020).   long terme, le syst me de gestion des r sultats de l'ETF cr e des preuves permettant de documenter ainsi que de d montrer l'incidence et la valeur ajout e de l'ETF.

### **III. États financiers 2017 (*Tous les montants sont indiqués en euros*)**

---

## BILAN

EUR

|  | 31.12.2017          | 31.12.2016          |
|--|---------------------|---------------------|
| <b>ACTIF IMMOBILISÉ</b>                                      |                     |                     |
| <b>Immobilisations incorporelles</b>                         | <b>1,315,649.42</b> | <b>1,653,555.89</b> |
| <b>Propriétés, installations et équipements</b>              | <b>718,264.00</b>   | <b>632,650.00</b>   |
| Terrains et immeubles  | 0.00                |                     |
| Installations et équipements                                 | 52,584.00           | 0.00                |
| Matériel informatique  | 189,060.00          | 144,655.00          |
| Mobilier et parc automobile                                  | 362,490.00          | 405,034.00          |
| Autres installations   | 114,130.00          | 82,961.00           |
| Immobilisations corporelles en cours de construction         | 0.00                | 0.00                |
| <b>Actifs financiers</b>                                     | <b>0.00</b>         | <b>0.00</b>         |
| <b>Créances à long terme</b>                                 | <b>0.00</b>         | <b>0.00</b>         |
| Créances à long terme  |                     |                     |
| Créances à long terme auprès d'entités consolidées de la CE  |                     |                     |
| <b>Préfinancement</b>  | <b>0.00</b>         | <b>0.00</b>         |
|  |                     |                     |
| <b>ACTIF CIRCULANT</b>                                       |                     |                     |
| <b>Stock</b>   | <b>0.00</b>         | <b>0.00</b>         |
| <b>Actifs financiers</b>                                     |                     |                     |
| <b>Créances</b>  | <b>176,590.68</b>   | <b>2,090,243.07</b> |
| Créances courantes   | 6,000.00            | 8,729.27            |
| Créances à court terme échéant dans l'année                  |                     | 1,901,498.23        |
| Créances diverses  | 32,030.07           | 13,140.44           |
| Charges payées d'avance                                      | 138,560.61          | 166,875.13          |
| Produits à recevoir  | 0.00                | 0.00                |
| <b>Préfinancement</b>  | <b>165,330.76</b>   | <b>142,530.84</b>   |
| <b>Trésorerie et équivalents de trésorerie</b>               | <b>440,842.03</b>   | <b>613,542.25</b>   |
|  |                     |                     |
| <b>TOTAL DE L'ACTIF</b>                                      | <b>2,816,676.89</b> | <b>5,132,522.05</b> |
|  |                     |                     |
| <b>PASSIF IMMOBILISÉ</b>                                     | <b>0.00</b>         | <b>0.00</b>         |
| <b>Retraites et autres avantages du personnel</b>            | <b>0.00</b>         | <b>0.00</b>         |
| <b>Provisions pour risques et charges</b>                    | <b>0.00</b>         | <b>0.00</b>         |
| <b>Passif financier</b>                                      | <b>0.00</b>         | <b>0.00</b>         |
| <b>Dettes à long terme auprès d'entités consolidées</b>      | <b>0.00</b>         | <b>0.00</b>         |
| <b>Autres dettes</b>   | <b>0.00</b>         | <b>0.00</b>         |
|  |                     |                     |
| <b>PASSIF COURANT</b>  | <b>1,181,867.20</b> | <b>3,273,909.51</b> |
| <b>Provisions pour risques et charges</b>                    | <b>0.00</b>         | <b>0.00</b>         |
| <b>Passif financier</b>                                      | <b>0.00</b>         | <b>0.00</b>         |
| <b>Dettes</b>  |                     |                     |
| Dettes courantes   | 29,734.44           | 44,243.30           |
| Dettes à long terme échéant dans l'année                     |                     | 8,058.39            |
| Dettes diverses  | 7,148.96            | 2,320.42            |
| Charges à payer et produits à reporter                       | 1,065,090.37        | 1,182,322.99        |
| Dettes à court terme dues à des entités consolidées de la CE | 79,893.43           | 2,036,964.41        |
| <b>TOTAL DU PASSIF</b>                                       | <b>1,181,867.20</b> | <b>3,273,909.51</b> |
|  |                     |                     |
| <b>ACTIF NET</b>   | <b>1,634,809.69</b> | <b>1,858,612.54</b> |
| <b>Excédent/déficit accumulé</b>                             | <b>1,858,612.54</b> | <b>2,207,039.73</b> |
| <b>Résultat économique de l'exercice</b>                     | <b>-223,802.85</b>  | <b>-348,427.19</b>  |

## COMPTE DE RÉSULTAT ÉCONOMIQUE

EUR

|  | 2017                  | 2016                  |
|--|-----------------------|-----------------------|
| <b>RECETTES</b>  |                       |                       |
| <b>OPÉRATIONNELLES</b>                                       | <b>20,091,198.16</b>  | <b>20,631,730.74</b>  |
| <b>Produits des opérations sans contrepartie directe</b>     |                       |                       |
| Contribution de l'Union européenne                           | 20,087,387.10         | 20,056,489.66         |
| En attente d'apurement avec la CE - GEMM                     | 0.00                  | 519,561.22            |
| Autres produits des opérations sans contrepartie directe     | 3,811.06              | 55,679.86             |
| <b>Produits des opérations avec contrepartie directe</b>     |                       |                       |
| <b>DÉPENSES</b>  |                       |                       |
| <b>OPÉRATIONNELLES</b>                                       | <b>-20,313,713.85</b> | <b>-20,979,854.42</b> |
| Dépenses opérationnelles                                     | -4,564,318.98         | -5,692,809.17         |
| Dépenses administratives                                     | -1,608,404.33         | -1,758,796.00         |
| Dépenses de personnel  | -13,312,818.79        | -12,954,111.44        |
| Dépenses liées aux immobilisations                           | -827,845.65           | -574,137.81           |
| Autres dépenses  | 0.00                  | 0.00                  |
| Dépenses financières - intérêts de retard                    | -326.10               | 0.00                  |
| <b>EXCÉDENT/(DÉFICIT) DES ACTIVITÉS OPÉRATIONNELLES</b>      | <b>-222,515.69</b>    | <b>-348,123.68</b>    |
| Recettes financières   | 0.00                  | 0.00                  |
| Dépenses financières   | -199.36               | -303.51               |
| <b>EXCÉDENTS/(DÉFICITS) PROVENANT D'ACTIVITÉS ORDINAIRES</b> | <b>-222,715.05</b>    | <b>-348,427.19</b>    |
| Gains extraordinaires  |                       |                       |
| Pertes extraordinaires - taux de change                      | -1,087.80             |                       |
| <b>EXCÉDENT/(DÉFICIT) DES POSTES EXTRAORDINAIRES</b>         | <b>-1,087.80</b>      | <b>0.00</b>           |
| <b>RÉSULTAT ÉCONOMIQUE DE L'EXERCICE</b>                     | <b>-223,802.85</b>    | <b>-348,427.19</b>    |

## ÉTAT DE VARIATION DE L'ACTIF NET

|  | Excédent/déficit<br>cumulé | Résultat<br>économique de<br>l'exercice | Actif net (total)   |
|--|----------------------------|---|---------------------|
| <b>Bilan au<br/>31 décembre 2016</b>                             | <b>2,207,039.73</b>        | <b>-348,427.19</b>                      | <b>1,858,612.54</b> |
| Changements dans les<br>politiques comptables                    | 0.00                       | 0.00                                    | 0.00                |
| <b>Bilan au 1<sup>er</sup> janvier 2017</b>                      | <b>2,207,039.73</b>        | <b>-348,427.19</b>                      | <b>1,858,612.54</b> |
| Affectation du résultat<br>économique de l'exercice<br>précédent | -348,427.19                | 348,427.19                              | 0.00                |
| Résultat économique de<br>l'exercice                             | 0.00                       | -223,802.85                             | -223,802.85         |
| <b>Bilan au<br/>31 décembre 2017</b>                             | <b>1,858,612.54</b>        | <b>-223,802.85</b>                      | <b>1,634,809.69</b> |

## ÉTAT DES FLUX DE TRÉSORERIE

EUR

|   | 2017               | 2016               |
|---|--------------------|--------------------|
| Résultat économique de l'exercice   | -223,802.85        | -348,427.19        |
| <b>Activités opérationnelles</b>  |                    |                    |
| Amortissements  | 654,098.12         | 403,586.50         |
| Autres amortissements   | 173,600.53         | 161,775.72         |
| Augmentation des créances   | 12,154.16          | -29,327.66         |
| Augmentation des créances liées aux entités consolidées de la CE                    | 1,901,498.23       | -509,057.21        |
| Augmentation du préfinancement  | -28,087.03         | 302,671.39         |
| Diminution des stocks   | 0.00               | 3,823.59           |
| Diminution des provisions   | 0.00               | 0.00               |
| Diminution des dettes   | -121,625.83        | -410,794.33        |
| Augmentation du passif lié aux entités consolidées de la CE                         | -1,965,129.37      | -292,327.96        |
| <b>Flux de trésorerie nets tirés des activités opérationnelles</b>                  | <b>402,705.96</b>  | <b>-718,077.15</b> |
| <b>Activités d'investissement</b>   |                    |                    |
| Augmentation des actifs incorporels et des propriétés, installations et équipements | -575,553.18        | -279,032.30        |
| Autres...   | 147.00             | 4,952.00           |
| <b>Flux de trésorerie nets tirés des activités d'investissement</b>                 | <b>-575,406.18</b> | <b>-274,080.30</b> |
| Baisse nette de la trésorerie et des équivalents de trésorerie                      | -172,700.22        | -992,157.45        |
| Trésorerie et équivalents de trésorerie disponibles au début de l'exercice          | 613,542.25         | 1,605,699.70       |
| <b>Trésorerie et équivalents de trésorerie à la fin de l'exercice</b>               | <b>440,842.03</b>  | <b>613,542.25</b>  |

En ce qui concerne les activités opérationnelles, l'ETF ne prévoit pas de provision pour les créances à recevoir, les préfinancements et les postes extraordinaires.

En ce qui concerne les activités d'investissement, l'ETF ne perçoit pas de revenus liés aux produits d'actifs immobilisés, d'activités financières ou d'opérations de reclassification.

L'ETF n'accorde pas d'avantages accessoires au personnel. Les congés non pris et les heures de travail flexibles cumulées sont enregistrés sous les autres dettes.

## COMPTE DE RÉSULTAT BUDGÉTAIRE

EUR

|  | 2017                  | 2016                  |
|--|-----------------------|-----------------------|
| <b>Recettes (a)</b>  | <b>20,161,249.30</b>  | <b>20,200,627.28</b>  |
| Subvention de la CE  | 20,144,397.49         | 20,144,193.47         |
| Intérêts bancaires réutilisés  | 89.47                 | 1,132.22              |
| Autre subvention de la Commission  | 0.00                  | 0.00                  |
| Recettes diverses  | 16,762.34             | 55,301.59             |
| <b>Dépenses (b)</b>  | <b>-20,217,426.79</b> | <b>-20,954,769.28</b> |
| <i>Personnel - Titre I du budget</i>   |                       |                       |
| Paiements  | -13,537,961.33        | -13,150,887.47        |
| Crédits reportés   | -78,436.75            | -155,286.89           |
| <i>Administration - Titre II du budget</i>   |                       |                       |
| Paiements  | -1,557,497.80         | -1,389,699.63         |
| Crédits reportés   | -317,371.08           | -314,348.80           |
| <i>Activités opérationnelles - Titre III du budget</i>   |                       |                       |
| Paiements  | -4,656,922.20         | -5,188,939.98         |
| Crédits reportés   | 0.00                  | -889.62               |
| <i>CE - Projet GEMM - Titre IV</i>   |                       |                       |
| Paiements  | -69,237.63            | -685,174.60           |
| Crédits reçus - non payés en 2017  | 0.00                  | -69,237.63            |
| <i>Ministère italien des affaires étrangères - Titre IV</i>  |                       |                       |
| Paiements  | 0.00                  | -304.66               |
| Crédits reçus - non payés en 2017  | 0.00                  | 0.00                  |
| <b>Résultat pour l'exercice financier (a + b)</b>  | <b>-56,177.49</b>     | <b>-754,142.00</b>    |
| Crédits reportés et annulés  | 42,925.35             | 83,430.34             |
| Ajustement à des fins de report, tiré de l'exercice précédent, de crédits disponibles au 31 décembre provenant de recettes affectées | 71,125.85             | 757,423.69            |
| Variations de taux de change   | -863.32               | 991.78                |
| <b>Solde du compte de résultat pour l'exercice</b>   | <b>57,010.39</b>      | <b>87,703.81</b>      |
| Solde reporté de l'exercice financier précédent  | 87,703.81             | 373,397.49            |
| Remboursements à la CE   | -87,703.81            | -373,397.49           |
| <b>Montant relatif à l'exercice 2017 à rembourser à la CE</b>  | <b>57,010.39</b>      | <b>87,703.81</b>      |

## RAPPROCHEMENT DES RÉSULTATS BUDGÉTAIRE ET ÉCONOMIQUE

|  | 2017               |
|--|--------------------|
| <b>Résultat économique 2017</b>  | <b>-223,802.85</b> |
| <i><b>Ajustement des postes de régularisation (postes non compris dans le résultat budgétaire, mais compris dans le résultat économique)</b></i> |                    |
| Ajustements pour la séparation des régularisations (reprise 31.12.N-1)   | -1,145,201.16      |
| Ajustements pour la séparation des régularisations (régularisations 31.12.N)   | 1,058,788.57       |
| Factures impayées à la fin de l'exercice mais comptabilisées en charges (classe 6)   | -14,508.86         |
| Montant provenant du compte de liaison avec la Commission repris dans le compte de résultat économique   | 57,010.39          |
| Amortissement des immobilisations corporelles et incorporelles   | 827,845.65         |
| Préfinancements régularisés au cours de l'exercice   | 497,199.43         |
| Paiements effectués à partir de crédits de paiement reportés   | 425,711.74         |
| Variations de taux de change   | 224.48             |
| <i><b>Ajustement des postes budgétaires (postes compris dans le résultat budgétaire, mais non compris dans le résultat économique)</b></i>       |                    |
| Acquisitions d'actifs  | -575,553.18        |
| Nouveaux préfinancements payés au cours de l'exercice 2017   | -529,431.52        |
| Ordres de recouvrement budgétaires émis et payés   | 13,040.75          |
| Crédits de paiement reportés à l'exercice 2018   | -395,807.83        |
| Annulation des crédits de paiement reportés non utilisés de l'exercice précédent   | 42,925.35          |
| Ajustement des reports de l'exercice précédent provenant de recettes affectées   | 71,125.85          |
| Provisions pour congés non pris  | 2,781.60           |
| Autres   | -55,338.02         |
| <b>total</b>   | <b>57,010.39</b>   |
| <b>Résultat budgétaire 2017</b>  | <b>57,010.39</b>   |
| Delta non expliqué   | 0.00               |



## SOLDES BANCAIRES

|   | EUR               |                   |
|---|-------------------|-------------------|
|   | 2017              | 2016              |
| <b>ETF</b>                                    |                   |                   |
| ETF national en euros                         | 0.00              | 0.00              |
| ETF Euro - Banca Popolare di Sondrio          | 13,513.82         | 8,068.26          |
| ETF Euro - ING                                | 427,213.24        | 526,597.03        |
| ETF Ministère italien des affaires étrangères | 0.00              | 0.92              |
| ETF Régie d'avances                           | 103.78            | 1,507.86          |
|   | <b>440,830.84</b> | <b>536,174.07</b> |
| <b>Conventions avec la CE</b>                 |                   |                   |
| GEMM - Banca Popolare di Sondrio              | 11.19             | 17,462.93         |
| GEMM - ING                                    | 0.00              | 59,905.25         |
|   | <b>11.19</b>      | <b>77,368.18</b>  |
|   |                   |                   |
| <b>TOTAL</b>                                  | <b>440,842.03</b> | <b>613,542.25</b> |

Il existe une convention en cours entre la Commission européenne et l'ETF appelée «GEMM». Ces fonds sont de nature pluriannuelle et n'ont pas d'incidence sur le résultat économique de l'ETF dans la mesure où ils sont versés aux bénéficiaires finaux ou remboursés lorsqu'ils ne sont pas distribués. Les fonds en question apparaissent dans le bilan sous la rubrique «dettes à court terme». Cela vaut également pour les intérêts encaissés.

## ÉLÉMENTS D'ACTIF ET DE PASSIF ÉVENTUELS

|   | EUR               |                   |
|---|-------------------|-------------------|
|   | 2017              | 2016              |
| <b>PASSIF ÉVENTUEL</b>                                  |                   |                   |
| RAL - Engagements de paiement sur crédits en souffrance | 395,807.83        | 539,762.94        |
| <b>TOTAL</b>  | <b>395,807.83</b> | <b>539,762.94</b> |

## IV. Remarques sur les états financiers

---

### **Règles et principes comptables**

Les principes comptables appliqués sont conformes aux dispositions du règlement financier de l'ETF, adopté par le conseil de direction de l'ETF le 20 décembre 2013 et complété par les modalités d'application adoptées le 11 décembre 2014.

Les états financiers sont établis sur la base des principes comptables généralement admis spécifiés dans les modalités d'application détaillées du règlement financier général, à savoir:

- (a) la continuité des activités;
- (b) la prudence;
- (c) la permanence des méthodes comptables;
- (d) la comparabilité des informations;
- (e) l'importance relative;
- (f) la non-compensation;
- (g) la prééminence du fond sur la forme;
- (h) la comptabilité d'exercice.

Les règles de comptabilité de l'ETF sont celles appliquées par la Commission. Celles-ci ont été établies en conformité avec les normes de comptabilité publique internationale (IPSAS) publiées par l'International Federation of Accountants (IFAC).

Dans la comptabilité d'exercice, les transactions et autres événements sont comptabilisés lorsqu'ils surviennent (et plus seulement à la réception ou au versement des fonds ou de leur équivalent). Ils sont donc enregistrés dans les livres de comptes et comptabilisés dans les relevés financiers des périodes auxquelles ils se rapportent. Les éléments comptabilisés dans le cadre de cette méthode sont les actifs, les passifs, les actifs nets/fonds propres, les recettes et les dépenses.

### **Conversion en euros**

Le budget de l'ETF est préparé et exécuté en euros et les comptes sont présentés en euros. Un nombre limité d'opérations sont converties aux taux nationaux, au moyen des taux de change de l'euro annoncés dans la série C du Journal officiel de l'Union européenne et conformément aux dispositions statutaires en la matière. Tous les engagements budgétaires et juridiques sont établis en euros.

### **Éléments des états financiers**

Les états financiers comportent les postes suivants:

1. Bilan;
2. Compte de résultat;
3. État de variation des capitaux propres;
4. Analyse des flux de trésorerie.

Les états suivants sont fournis pour contribuer à la présentation d'une image fidèle et sincère:

5. Compte de résultat budgétaire;
6. Rapprochement des résultats budgétaire et économique;
7. Soldes bancaires;
8. Éléments d'actif et de passif éventuels.

### **Remarque relative aux dépenses de personnel**

L'ensemble des calculs des salaires produisant le total des frais de personnel inclus dans le compte de résultat de l'agence est externalisé à l'Office de gestion et de liquidation des droits individuels (également connu sous l'acronyme PMO), service central de la Commission européenne.

La mission du PMO est de gérer les droits financiers des fonctionnaires, des agents temporaires et des agents contractuels travaillant à la Commission, de calculer et de verser leurs salaires et autres droits financiers. Le PMO fournit également ses services à d'autres institutions et agences de l'Union. Il est également chargé de la gestion de la caisse d'assurance maladie des institutions ainsi que du traitement et du versement des demandes de remboursement des membres du personnel. Le PMO gère également le fonds de pension et verse les pensions des membres du personnel retraités. Le PMO est contrôlé par la Cour des comptes européenne.

L'agence est uniquement responsable de la communication au PMO d'informations fiables permettant de calculer les frais de personnel. Elle est également chargée de vérifier que ces informations ont été correctement traitées dans la déclaration mensuelle des salaires utilisée pour comptabiliser les coûts salariaux. Elle n'est pas responsable du calcul des coûts salariaux effectué par le PMO.

## 1. Bilan

Le bilan est une liste détaillée faisant apparaître tous les éléments d'actif et de passif ainsi que les fonds propres reflétant la situation financière d'une organisation à une date précise. Pour les présents états financiers, cette date est le 31 décembre 2017.

### **Actif**

#### **Actif immobilisé**

L'actif immobilisé comprend les immobilisations corporelles et les immobilisations incorporelles.

Les immobilisations incorporelles représentent les droits d'occupation des locaux et les licences d'utilisation des logiciels. L'amortissement relatif aux droits d'occupation des locaux de l'ETF est calculé sur la base du contrat de location de 30 ans faisant suite à la contribution financière allouée pour les travaux de restauration. Les frais de location annuelle sont symboliquement d'un euro (1 EUR).

L'ETF jouit d'un droit d'occupation lui permettant de demeurer dans les locaux de la Villa Gualino jusqu'à la fin 2027. Malgré le complexe de la Villa Gualino, en partie abandonné depuis 2012, les conditions d'occupation sont réglementées par un contrat de service conclu avec le propriétaire du bâtiment (la région du Piémont) qui expire à la fin de l'année 2018. La région du Piémont a donné son accord fin 2017 pour que l'ETF possède ses propres installations de services publics. Les travaux visant à séparer ces installations commenceront début 2018. La moitié des coûts seront supportés par la région du Piémont. La valeur des droits d'occupation restants s'élève à 1 166 666,67 EUR.

En 2010, la règle de comptabilité n° 6 est entrée en vigueur avec la fin de la période de dérogation concernant la capitalisation des actifs incorporels générés en interne. Le niveau de matérialisation pour une immobilisation terminée était fixé à 500 000 EUR, mais l'ETF l'a ramené à 100 000 EUR en 2011. Ce seuil de matérialisation moins élevé est donc appliqué depuis 2011 aux nouveaux logiciels développés en interne, dont le développement a commencé en 2011. Cependant, tous les autres logiciels développés en interne, dont le développement a commencé avant 2011, devront respecter l'ancien seuil, qui était plus élevé.

En 2017, les applications TRAMS, Allegro, Sharepoint, Dashboard et Intranet étaient toujours utilisées et elles ont représenté quelques coûts de développement supplémentaires; elles continueront à représenter des coûts de développement dans les années à venir. Le développement de Dashboard a commencé en 2010 sous le régime initial de matérialisation pour une immobilisation terminée d'une valeur de 500 000 EUR, mais en 2015, de manière inattendue, la valeur totale a dépassé 500 000 EUR. Le montant activé ne peut être que le montant dépensé en 2015, 2016 et 2017, s'élevant à 219 161 EUR. Les applications TRAMS, Allegro et Intranet sont désormais totalement amorties, mais toujours utilisées. Les coûts de développement de TRAMS et Allegro continueront jusqu'à leur remplacement par SYSPER et MIPS.

Le développement de WEB 2016 a commencé en 2014. Bien qu'aucun plan officiel n'ait été présenté pour WEB 2016, sur la base de l'expérience avec les coûts de développement l'Intranet, il a été décidé que les coûts de développement dépasseraient les 100 000 EUR. Les coûts de développement pour WEB 2016 sont donc enregistrés comme logiciels en cours de développement en interne. Si l'élaboration de ce projet a débuté en 2017, les paiements sont prévus pour 2018. En 2017, un montant de 2 850 EUR a été reconnu comme constituant des coûts de recherche.

Les immobilisations corporelles représentent tous les biens meubles (matériel informatique, installations techniques et mobilier) dont le prix d'achat est égal ou supérieur à 420 EUR et qui sont comptabilisés à leur valeur d'acquisition en monnaies nationales, convertie en euros aux taux de change comptable en vigueur à la date de l'achat. Bien que le règlement financier n'indique plus de prix d'achat, l'ETF a maintenu le montant de 420 EUR comme base pour la comptabilisation d'un actif.

La date de livraison est prise comme base pour le calcul de l'amortissement, qui est calculé tous les mois.

L'actif immobilisé n'est pas inscrit au compte des dépenses; il est enregistré immédiatement en tant qu'actif dans le bilan. L'amortissement est comptabilisé parmi les dépenses.

L'amortissement a une influence sur le résultat économique de l'exercice financier. La valeur comptable nette de l'actif immobilisé est présentée dans les deux tableaux ci-dessous.

## IMMOBILISATIONS INCORPORELLES

EUR

|   | Droits d'occupation des locaux | Logiciels en cours de développement en interne | Logiciels développés en interne utilisés | Licences de logiciels | Total                |
|---|--------------------------------|--|--|-----------------------|----------------------|
| <b>A. Prix d'acquisition:</b>             |                                |  |  |                       |                      |
| Valeur au 1 <sup>er</sup> janvier 2017    | 5,000,000.00                   | 25,760.00                                      | 851,033.35                               | 551,462.61            | 6,428,255.96         |
| Changements en cours d'exercice:          |                                |  |  |                       |                      |
| • Ajouts                                  |                                | 6,750.00                                       | 309,441.65                               |                       | 316,191.65           |
| • Retraits/Reclassifications              |                                |  |  |                       | 0.00                 |
| • Correction sur la valeur du solde       |                                |  |  |                       | 0.00                 |
| <b>Fin de l'exercice 31 décembre 2017</b> | <b>5,000,000.00</b>            | <b>32,510.00</b>                               | <b>1,160,475.00</b>                      | <b>551,462.61</b>     | <b>6,744,447.61</b>  |
| <b>B. Amortissements</b>                  |                                |  |  |                       |                      |
| Valeur au 1 <sup>er</sup> janvier 2017    | -3,666,666.66                  | 0.00   | -558,166.80                              | -549,866.61           | -4,774,700.07        |
| Changements en cours d'exercice:          |                                |  |  |                       |                      |
| • Ajouts                                  | -166,666.67                    |  | -486,622.45                              | -809.00               | -654,098.12          |
| • Retraits/Reclassifications              |                                |  |  |                       | 0.00                 |
| • Correction sur la valeur du solde       |                                |  |  |                       | 0.00                 |
| <b>Fin de l'exercice 31 décembre 2017</b> | <b>-3,833,333.33</b>           | <b>0.00</b>                                    | <b>-1,044,789.25</b>                     | <b>-550,675.61</b>    | <b>-5,428,798.19</b> |
| <b>Valeur nette (A + B)</b>               | <b>1,166,666.67</b>            | <b>32,510.00</b>                               | <b>115,685.75</b>                        | <b>787.00</b>         | <b>1,315,649.42</b>  |

## IMMOBILISATIONS CORPORELLES

EUR

|   | Installations et machines | Installations, machines et mobilier | Matériel informatique | Autres installations | Total                |
|---|---------------------------|-------------------------------------|-----------------------|----------------------|----------------------|
| <b>A. Prix d'acquisition:</b>             |                           |                                     |                       |                      |                      |
| Valeur au 1 <sup>er</sup> janvier 2017    | 4,344.00                  | 640,086.68                          | 776,846.83            | 202,249.55           | 1,623,527.06         |
| Changements en cours d'exercice:          |                           |                                     |                       |                      |                      |
| • Reclassifications                       |                           |                                     |                       |                      | 0.00                 |
| • Ajouts                                  | 53,277.20                 | 15,129.35                           | 129,439.48            | 61,515.50            | 259,361.53           |
| • Retraits/Reclassifications              |                           | -12,126.74                          |                       | -6,625.50            | -18,752.24           |
| • Correction sur la valeur du solde       |                           |                                     |                       |                      | 0.00                 |
| <b>Fin de l'exercice 31 décembre 2017</b> | <b>57,621.20</b>          | <b>643,089.29</b>                   | <b>906,286.31</b>     | <b>257,139.55</b>    | <b>1,864,136.35</b>  |
| <b>B. Amortissements</b>                  |                           |                                     |                       |                      |                      |
| Valeur au 1 <sup>er</sup> janvier 2017    | -4,344.00                 | -235,052.68                         | -632,191.83           | -119,288.55          | -990,877.06          |
| Changements en cours d'exercice:          |                           |                                     |                       |                      |                      |
| • Reclassifications                       |                           |                                     |                       |                      | 0.00                 |
| • Ajouts                                  | -693.20                   | -57,526.35                          | -85,034.48            | -30,346.50           | -173,600.53          |
| • Retraits/Reclassifications              |                           | 11,979.74                           |                       | 6,625.50             | 18,605.24            |
| • Reprise                                 |                           |                                     |                       |                      |                      |
| • Correction sur la valeur du solde       |                           |                                     |                       |                      | 0.00                 |
| <b>Fin de l'exercice 31 décembre 2017</b> | <b>-5,037.20</b>          | <b>-280,599.29</b>                  | <b>-717,226.31</b>    | <b>-143,009.55</b>   | <b>-1,145,872.35</b> |
| <b>Valeur nette (A + B)</b>               | <b>52,584.00</b>          | <b>362,490.00</b>                   | <b>189,060.00</b>     | <b>114,130.00</b>    | <b>718,264.00</b>    |

Les taux d'amortissement annuels appliqués à l'actif immobilisé sont les suivants:

|                                      |        |
|--------------------------------------|--------|
| Logiciels et matériels informatiques | 25%    |
| Autres installations                 | 25%    |
| Installations et machines            | 12,5 % |
| Installations, machines et mobilier  | 10%    |

## Stocks

En 2016, l'ETF a supprimé les publications des stocks physiques et du bilan. Depuis quelques années maintenant, l'ETF publie ses propres publications. Elle a donc été décidé de garder en stock au maximum 5 copies de chaque publication. La plupart des publications sont disponibles en téléchargement et, au besoin, l'ETF publie le nombre de copies nécessaire en interne.

## Préfinancement à court terme

Les préfinancements sont des paiements représentant pour leurs bénéficiaires une avance de trésorerie. Ils peuvent être divisés en plusieurs paiements décaissés au cours d'une période définie dans l'accord de préfinancement concerné. À la fin de l'exercice, les montants des préfinancements en suspens sont évalués au montant d'origine moins les montants rendus, les montants éligibles liquidés et les montants éligibles estimés qui ne sont pas encore liquidés à la fin de l'exercice et les réductions de valeur. En 2016, les montants accumulés y afférents à la date de régularisation sont inscrits à l'actif avec les préfinancements et non plus au passif sous la rubrique «compte de régularisation et de valorisation». En 2017, le montant de préfinancements payés au 31 décembre s'élève à 529 431,52 EUR, moins les activités accumulées représentant un montant de 364 100,76 EUR, ce qui a résulté en un montant de préfinancements en suspens payés de 165 330,76 EUR.

## Créances à court terme

La rubrique «créances à court terme» regroupe les avances versées au titre des missions en cours, les dépenses reportées et les créances sur des entités consolidées. Le montant des dettes courantes et des dettes diverses de 176 590,68 EUR se compose comme suit:

| Description - Créances à recevoir                   | 2017              | 2016                |
|---|-------------------|---------------------|
| Clients   | 6,000.00          | 8,729.27            |
| <b>SOUS-TOTAL</b>                                   | <b>6,000.00</b>   | <b>8,729.27</b>     |
| Description - Créances diverses à recevoir          | Montant           | Montant             |
| Comptes courants des membres du personnel           | 30,251.88         | 6,749.27            |
| Avances de mission payées                           | 900.00            | 3,189.40            |
| Autres questions de personnel                       | 878.19            | 3,201.77            |
| Charges reportées                                   | 138,560.61        | 166,875.13          |
| Créances à court terme auprès d'entités consolidées | 0.00              | 1,901,498.23        |
| <b>SOUS-TOTAL</b>                                   | <b>170,590.68</b> | <b>2,081,513.80</b> |
| <b>TOTAL</b>  | <b>176,590.68</b> | <b>2,090,243.07</b> |

## Comptes de trésorerie

Les valeurs disponibles sont comptabilisées dans le bilan au prix coûtant. Elles comprennent la caisse, les dépôts bancaires, les paiements envoyés à la banque. Les intérêts reçus en janvier de l'année suivante avec une date valeur de l'exercice clos ne sont plus comptabilisés dans l'exercice clos, et ce parce que les intérêts ne sont plus remboursés à la Commission mais sont réintroduits dans le budget de l'ETF. L'on constate une diminution par rapport à l'année précédente en raison de la liquidation de la totalité du projet GEMM par l'ETF et du pourcentage globalement élevé de paiements exécutés.

## Passif

### Actif net

L'actif net est composé de l'excédent/déficit cumulé d'années précédentes majoré du résultat financier de l'exercice. (Voir également tableau 3, état de variation de l'actif net.)

### Provision pour risques et charges

Cette rubrique comprend les charges reportées telles que les dettes à court terme et les régularisations lorsqu'il existe une incertitude concernant l'échéance ou le montant des dépenses futures nécessaires pour la liquidation de l'obligation légale. En 2017, l'ETF n'a constitué aucune provision pour affaires en justice ou pour adaptations des rémunérations restant à liquider.

### Dettes

Les dettes se composent des dettes courantes, des dettes diverses et des autres dettes. Les dettes, d'un montant de 1 181 867,20 EUR, sont principalement liées aux dépenses accumulées estimées afférentes aux crédits reportés à 2018.

Les dettes diverses s'élèvent à 7 148,96 EUR représentant des produits qui étaient en attente et qui ont été reçus, des recettes diverses à introduire et les intérêts produits au cours du quatrième trimestre qui seront introduits au budget 2018.

Les autres dettes sont les charges à payer relatives aux montants à reporter à 2018. Comme au cours des années précédentes, l'ETF a continué à vérifier intensément les dépenses accumulées. Une baisse globale est enregistrée par rapport à 2016 en raison du taux d'exécution élevé des crédits de paiement. Les congés non pris en 2017, pour lesquels une légère hausse est enregistrée, sont également repris sous les autres dettes. Les heures de travail flexibles ouvertes au 31 décembre 2017 sont également enregistrées en tant que charges à payer. Depuis le dernier statut du personnel, ces heures sont à présent reportées à l'année suivante, alors qu'auparavant elles étaient annulées au 31 décembre.

Les dettes à court terme sont ventilées comme suit:

| Description de la convention            | DG ou Service de la CE | 2017             | 2016            |
|---|------------------------|------------------|-----------------|
| Intérêts 2013 - 2014 - 2015 - 2016 GEMM | COMM - NEAR            | 0.00             | 7,958.78        |
| Soldes interagences                     | COMM - CEPEN           | 22,883.04        | 99.61           |
| <b>TOTAL</b>                            |                        | <b>22,883.04</b> | <b>8,058.39</b> |

La diminution globale des dettes à court terme est due au pourcentage élevé de paiements exécutés, avec pour conséquence une réduction du montant pour les reports et pour les dépenses accumulées y afférentes. L'ETF a réussi à payer 97,97 % des crédits de paiement disponibles et doit rembourser un montant total de 57 010,39 EUR à la Commission.

En 2017, les montants enregistrés sous «autres dettes à court terme dues à des entités consolidées de la CE» sont un solde interagence provenant d'une transaction de retraite.

## 2. COMPTE DE RESULTAT

Le compte de résultat est l'équivalent d'un compte des pertes et profits. Il présente les revenus, les dépenses et les revenus/pertes nets de l'exercice, c'est-à-dire le «résultat économique». Celui-ci est déterminé en déduisant le total des dépenses du total des recettes. Cette différence est augmentée ou diminuée par les résultats économiques des exercices antérieurs et en particulier par les montants remboursés à la Commission.



## **Recettes d'exploitation**

Les recettes sont comptabilisées au moment où elles sont établies. Pour la subvention de la Commission, il s'agit du moment où le budget annuel est adopté. S'agissant des financements de la Commission autres que la subvention, l'ETF applique la même approche que pour les financements provenant d'autres sources, c'est-à-dire que les recettes sont acquises à la réception du paiement.

Les recettes d'exploitation sont ventilées de la manière suivante:

- La subvention annuelle de la Commission  
Les recettes liées à la subvention de la Commission représentent la subvention annuelle de la Commission d'un montant de 20 144 397,49 EUR, moins le montant à rembourser, soit 57 010,39 EUR (Compte de résultat budgétaire), ce qui donne un total de 20 087 387,10 EUR.
- Les recettes diverses comprennent des ordres de recouvrement d'un montant de 3 497,11 EUR, des intérêts courus introduits dans le budget d'un montant de 89,47 EUR ainsi que 224,48 EUR au titre des différences de change, s'élevant au total à 3 811,06 EUR.

## **Dépenses administratives et opérationnelles**

Pour le calcul du solde de l'exercice, les dépenses font référence aux paiements sur crédits de l'exercice, auxquels les dépenses accumulées afférentes aux engagements du même exercice financier qui sont reportées à l'exercice suivant sont ajoutées et les charges reportées payées au cours de l'exercice, déduites.

Les paiements enregistrés dans les comptes sont ceux qui ont été autorisés et effectués par la comptable au cours de l'année 2017.

Les crédits des titres 1 et 2 sont reportés uniquement sur l'exercice suivant. Les crédits non utilisés à la fin de l'exercice financier sont ensuite annulés. Les crédits du titre 3 sont de nature pluriannuelle et peuvent être reportés sur plusieurs exercices successifs. Les crédits relatifs aux recettes affectées peuvent être reportés jusqu'à la date finale de la convention y afférente ou jusqu'au paiement du montant total si les recettes désignent la réaffectation de crédits reçus.

Le report est automatique lorsqu'un engagement juridiquement contraignant reste à acquitter. Si tel n'est pas le cas, l'éventuel report associé à la subvention de l'ETF est soumis à l'autorisation préalable du conseil de direction.

Les dépenses se divisent en dépenses administratives, opérationnelles et financières. Les paiements associés au financement réservé sont inclus dans les dépenses opérationnelles.

Les dépenses administratives comprennent: 1) les paiements liés au personnel, y compris les dépenses accumulées liées aux congés du personnel et aux heures de travail flexible qui n'ont pas été pris durant l'exercice, 2) les coûts liés aux stocks et aux immobilisations y compris les amortissements, et 3) d'autres dépenses administratives notamment liées à l'infrastructure et au matériel, y compris les pertes liées au taux de change.

Les dépenses opérationnelles sont liées à l'exécution du programme de travail de l'ETF. Elles comprennent les montants liés à l'exécution de projets financés en dehors de la subvention annuelle de l'ETF, c'est-à-dire les recettes affectées.

Les dépenses financières comprennent les frais bancaires et les intérêts pour retard de paiement.

### **3. ÉTAT DE VARIATION DE L'ACTIF NET**

L'état de variation de l'actif net comprend uniquement le résultat financier de l'exercice.

### **4. ÉTAT DES FLUX DE TRESORERIE**

Les flux de trésorerie représentent les mouvements de trésorerie, autrement dit la différence entre les encaissements et les décaissements au cours d'une période déterminée. L'on constate une réduction des flux de trésorerie en raison du pourcentage globalement élevé de crédits de paiement exécutés et de la clôture définitive du projet GEMM.

### **5. COMPTE DE RESULTAT BUDGETAIRE**

Le compte de résultat budgétaire a été préparé conformément aux exigences du règlement de la Commission [article 143, règlement (UE, Euratom) n° 966/2012: Règles applicables aux comptes].

Le résultat budgétaire de 2017 représente la différence entre:

- les recettes encaissées enregistrées durant cet exercice financier;
- le volume des décaissements effectués à partir des crédits de l'exercice financier concerné, plus les crédits du même exercice financier reportés à l'exercice financier suivant; et
- les annulations des crédits reportés de l'exercice financier précédent.

Cette différence est augmentée ou réduite:

- du solde résultant des profits et pertes de change enregistrés durant l'exercice financier; et
- des résultats des années précédentes remboursés à la Commission.

### **6. RAPPROCHEMENT DES RESULTATS BUDGETAIRE ET ECONOMIQUE**

Le résultat budgétaire et son rapprochement du résultat économique sont présentés pour fournir au lecteur un tableau plus complet et démontrer la différence entre résultat économique et résultat budgétaire. L'ajout de ces données aide le lecteur à faire le lien entre le résultat basé sur l'encaissement du résultat budgétaire de 2017 et le résultat économique accumulé de 2017.

### **7. ÉLÉMENTS D'ACTIF ET DE PASSIF EVENTUELS**

Les éléments d'actif et de passif éventuels figurent séparément dans les états financiers et représentent des avoirs ou des engagements potentiels. Au chapitre des éléments d'actif éventuels, l'ETF a enregistré les garanties bancaires reçues pour les préfinancements payés. L'ETF a enregistré au chapitre des éléments de passif éventuels les RAL reconnus, à savoir les crédits d'engagement restant à liquider.

### **8. INFORMATIONS DONNEES**

#### ***Produits d'opérations avec ou sans contrepartie directe***

Cette information est présentée conformément aux règles de comptabilité n° 4 et n° 17 de la Commission exigeant que les produits soient divisés en produits d'opérations avec contrepartie et en produits d'opérations sans contrepartie.

Les opérations avec contrepartie sont celles où une entité reçoit des actifs ou des services, ou obtient l'extinction d'éléments du passif, et donne directement à une autre entité en échange une valeur approximativement égale (principalement sous forme d'espèces, de biens, de services ou d'utilisation d'actifs). L'achat ou la vente de biens ou de services, la cession d'actifs et les intérêts bancaires sont des exemples d'opérations avec contrepartie.

Les opérations sans contrepartie directe sont celles où une entité, soit reçoit une valeur d'une autre entité sans fournir directement en retour une contrepartie de valeur à peu près égale, soit donne une valeur à une autre entité sans recevoir directement en retour une contrepartie de valeur à peu près égale. Les exemples d'opérations sans contrepartie incluent la subvention de la Commission européenne, les subventions et les dons.

| <b>Opération sans contrepartie directe</b>  | <b>2017</b>          | <b>2016</b>          |
|---|----------------------|----------------------|
| Subvention de la CE                         | 20,087,387.10        | 20,056,489.66        |
| Divers                                      | 3,721.59             | 54,771.73            |
| En attente d'apurement avec la CE - GEMM    | 0.00                 | 519,561.22           |
|   | <b>20,091,108.69</b> | <b>20,630,822.61</b> |
| <b>Opérations avec contrepartie directe</b> |                      |                      |
| Intérêts bancaires                          | 89.47                | 1,132.22             |

### **Informations relatives aux parties liées**

Ces informations sont présentées conformément à la règle de comptabilité n° 15 de la Commission. Selon cette règle, certaines informations doivent être données concernant la rémunération des principaux dirigeants au cours de la période de déclaration, les prêts qui leur sont octroyés et la contrepartie qui leur est octroyée pour les services qu'ils fournissent à l'entité en qualité autre que celle de membre de l'organe de direction ou d'employé. Les informations à donner selon cette règle garantiront l'application de niveaux minimaux appropriés de transparence à la rémunération des principaux dirigeants.

|   | <b>2017</b> | <b>2016</b> |
|---|-------------|-------------|
| <b>Nombre d'ordonnateurs à la fin de l'exercice</b> | 1           | 1           |
| <b>Analyse par grade</b>                            |             |             |
| AD14  | 1           | 1           |

L'ordonnateur est rémunéré conformément au statut des fonctionnaires des Communautés européennes.

### **Coûts de recherche et développement non capitalisés**

L'information est présentée conformément à la règle de comptabilité n° 6 de la Commission exigeant la présentation du montant des coûts de recherche et développement non capitalisés pour actifs incorporels générés en interne ou en externe (logiciels). La liste des projets pertinents est jointe à l'annexe 5.

| <b>Les montants suivants ont été reconnus comme dépenses dans le compte de résultat économique</b> | <b>2017</b> | <b>2016</b> |
|--|-------------|-------------|
| Frais de recherche   | 2,850.00    | 0.00        |
| Frais de développement   | 0.00        | 0.00        |

## Notation de crédit et qualité des créances et espèces

Conformément à la règle de comptabilité n° 11 de la Commission, des informations sur la qualité (notation) et le risque de crédit concernant les actifs et les passifs financiers de l'Agence sont fournies à l'annexe 6.

### Qualité du crédit des actifs financiers qui ne sont ni en retard de règlement ni dépréciés

|   | Actifs financiers disponibles à la vente (y inclus intérêts courus) | Prêts (y inclus dépôts à court terme > 3 mois et < 1 an) | Créances avec les États membres | Créances avec des tiers | Créances avec des entités consolidées | Dépôts à court terme (< 3 mois - y inclus intérêts courus) | Trésorerie et équivalents de trésorerie |
|---|---|--|---------------------------------|-------------------------|---------------------------------------|--|---|
| <b>Contreparties avec notation de crédit externe 1:</b> | 0.00  | 0.00   | 0.00                            | 176,590.68              | 0.00                                  | 0.00   | 440,842.03                              |
| Première et haute qualité                               | 0.00  | 0.00   | 0.00                            |                         | s.o./n.d.                             | 0.00   | 427,213.24                              |
| Qualité moyenne supérieure                              | 0.00  | 0.00   | 0.00                            |                         | s.o./n.d.                             | 0.00   | 0.00                                    |
| Qualité moyenne inférieure                              | 0.00  | 0.00   | 0.00                            |                         | s.o./n.d.                             | 0.00   | 13,525.01                               |
| Spéculatif  | 0.00  | 0.00   | 0.00                            | 176,590.68              | s.o./n.d.                             | 0.00   | 103.78                                  |
| Non attribué  | 0.00  | 0.00   | 0.00                            |                         | s.o./n.d.                             | 0.00   | 0.00                                    |
| <b>Contreparties sans notation de crédit externe:</b>   | 0.00  | 0.00   | 0.00                            | 0.00                    | 0.00                                  | 0.00   | 0.00                                    |
| Groupe 1 - Débiteurs qui n'ont jamais fait défaut       |   |  | s.o./n.d.                       |                         |                                       |  |   |
| Groupe 2 - Débiteurs défaillants dans le passé          |   |  | s.o./n.d.                       |                         | s.o./n.d.                             |  |   |

### Analyse de l'âge des actifs financiers qui ne sont pas dépréciés

|  | Ni en retard de règlement ni | En retard de règlement mais pas |             |             | Total (1+2+3+4) |
|--|------------------------------|---------------------------------|-------------|-------------|-----------------|
|  |                              | < 1 an (2)                      | 1-5 ans (3) | > 5 ans (4) |                 |
| <b>Actifs financiers disponibles à la vente (y inclus intérêts courus)</b> |                              |                                 |             |             |                 |
| 31-Dec-17  | 0.00                         | 0.00                            | 0.00        | 0.00        | 0.00            |
| <b>Prêts</b>   |                              |                                 |             |             |                 |
| 31-Dec-17  | 0.00                         | 0.00                            | 0.00        | 0.00        | 0.00            |
| <b>Créances avec les États membres</b>                                     |                              |                                 |             |             |                 |
| 31-Dec-17  | 0.00                         | 0.00                            | 0.00        | 0.00        | 0.00            |
| <b>Créances avec des tiers</b>   |                              |                                 |             |             |                 |
| 31-Dec-17  | 176,590.68                   | 0.00                            | 0.00        | 0.00        | 176,590.68      |
| <b>Créances avec des entités consolidées</b>                               |                              |                                 |             |             |                 |
| 31-Dec-17  | 0.00                         | 0.00                            | 0.00        | 0.00        | 0.00            |

### Risque de liquidité

Le passif de l'entité a des échéances contractuelles restantes comme résumé ci-dessous:

| Au 31 décembre 2017                           | < 1 an            | 1 - 5 ans   | < 5 ans     | Total             |
|---|-------------------|-------------|-------------|-------------------|
| Dettes exigibles avec des tiers               | 36,883.40         | 0.00        | 0.00        | 36,883.40         |
| Dettes exigibles avec des entités consolidées | 79,893.43         | 0.00        | 0.00        | 79,893.43         |
| <b>Total du passif</b>                        | <b>116,776.83</b> | <b>0.00</b> | <b>0.00</b> | <b>116,776.83</b> |

## V. Remarques concernant l'exécution du budget et la gestion financière

---

### 1. Introduction

#### *Principes budgétaires*

Les principes budgétaires appliqués par l'ETF sont conformes aux dispositions associées du règlement financier de l'ETF, adopté par le conseil de direction de l'ETF le 20 décembre 2013, entré en vigueur le 1<sup>er</sup> janvier 2014 (à l'exception de l'article 47 et de l'article 82, paragraphe 5, qui sont entrés en vigueur le 1<sup>er</sup> janvier 2015, et de l'article 32 et de l'article 33, paragraphes 5 et 8, qui sont entrés en vigueur le 1<sup>er</sup> janvier 2016) et complété par les modalités d'application adoptées le 11 décembre 2014, entrées en vigueur le 1<sup>er</sup> janvier 2014 (à l'exception de l'article 25, qui est entré en vigueur le 1<sup>er</sup> janvier 2015). L'établissement et l'exécution du budget de l'ETF respectent les principes suivants:

- a) unité et vérité budgétaire;
- b) annualité;
- c) équilibre;
- d) unité de compte;
- e) universalité;
- f) spécialité;
- g) bonne gestion financière;
- h) transparence.

#### *Structure du budget*

L'état des dépenses du budget de l'ETF est présenté selon une nomenclature comportant une classification par destination. Il est par conséquent divisé en quatre titres qui sont individuellement subdivisés en chapitres, articles et postes.

L'ETF applique la nomenclature et la structure employées par la Commission pour les titres 1, 2 et 3. Les deux premiers titres concernent les «dépenses administratives», tandis que le troisième est réservé aux «dépenses opérationnelles».

- Le titre 1 englobe les dépenses relatives au personnel autorisé dans le tableau des effectifs de l'ETF et les dépenses concernant le personnel extérieur (y compris le personnel auxiliaire) et d'autres dépenses de gestion (y compris les frais de représentation).
- Le titre 2 couvre les dépenses administratives telles que les immeubles, le nettoyage et l'entretien, les locations, les télécommunications, l'eau, le gaz et l'électricité, ainsi que les dépenses de soutien (dont les frais de réunion).
- Le titre 3 couvre les dépenses relatives aux activités de l'ETF et notamment l'exécution de son programme de travail.

Le titre 4 concerne les budgets des fonds ou recettes affectés, associés à des contrats ou conventions particuliers conclus avec la Commission et d'autres bailleurs de fonds. Ils se définissent de la manière suivante:

- Le titre 4 représente la coopération avec d'autres organisations et consistait, en 2017, en le projet GEMM.

L'exécution du budget est préparée sur la base d'une «comptabilité de caisse modifiée». Le terme «modifiée» renvoie au fait que les montants reportés annuels sont inclus dans le budget.

Les montants «reportés» concernent des engagements légaux conclus durant l'exercice, mais non payés.

Le terme «engagement légal» renvoie à des actions juridiquement contraignantes accomplies par l'ETF, par exemple à des contrats ou à d'autres accords signés et à des commandes passées.

Dans le contexte de l'exécution du budget, le terme «dépenses» recouvre les crédits d'engagement utilisés. Les crédits d'engagement utilisés sont des engagements payés en 2017 et des engagements (en partie) reportés à 2018.

Des informations détaillées concernant les aspects pertinents de l'exécution du budget par titre, chapitre et poste, ainsi que des informations sur l'exécution du budget en 2017 sont fournies plus loin à la section «Utilisation des crédits».

### ***Exécution du budget de l'ETF en 2017***

Afin de fournir au lecteur un aperçu complet des activités financières liées à l'exécution du budget en 2017, un tableau reprenant les crédits d'engagement et de paiement est présenté ci-après. Les données relatives aux paiements portent non seulement sur ceux exécutés en 2017 et associés au budget 2017, mais également sur ceux exécutés en 2017 mais reposant sur les budgets des exercices précédents.

## Aperçu des recettes 2017

| Source des recettes  | Recettes dans le budget initial | Recettes dans les budgets modifiés | Total des recettes budgétisées | Ordres de recouvrement établis au cours de l'exercice | Droits reportés | Recouvrements effectués sur droits reportés | Recouvrements effectués sur ordres de recouvrement établis au cours de l'exercice | Montants totaux reçus | Sommes restant à recouvrer |
|--|---------------------------------|------------------------------------|--------------------------------|---|-----------------|---|---|-----------------------|----------------------------|
| Subvention de la Commission (pour le budget opérationnel - titres 1, 2 et 3 - de l'agence) | 20,144,000.00                   | 0.00                               | 20,144,000.00                  | 20,144,397.49   | 0.00            | 0.00  | 20,144,397.49   | 20,144,397.49         | 0.00                       |
| Intérêts bancaires réutilisés  | 0.00                            | 89.47                              | 89.47                          | 89.47   | 0.00            | 0.00  | 89.47   | 89.47                 | 0.00                       |
| Autres recettes  | 0.00                            | 0.00                               | 0.00                           | 15,062.69   | 7,699.65        | 1,699.65                                    | 15,062.69   | 16,762.34             | 6,000.00                   |
| <b>TOTAL</b>   | <b>20,144,000.00</b>            | <b>89.47</b>                       | <b>20,144,089.47</b>           | <b>20,159,549.65</b>                                  | <b>7,699.65</b> | <b>1,699.65</b>                             | <b>20,159,549.65</b>  | <b>20,161,249.30</b>  | <b>6,000.00</b>            |

## ÉVOLUTION DU BUDGET 2017

|        |  | Crédits d'engagement |                                     |                                  | Crédits de paiement  |                                     |                                 |
|--------|--|----------------------|-------------------------------------|----------------------------------|----------------------|-------------------------------------|---------------------------------|
|        |  | Budget initial       | Transferts et budget supplémentaire | Crédits d'engagement disponibles | Budget initial       | Transferts et budget supplémentaire | Crédits de paiement disponibles |
| A-1100 | Traitements de base  | 10,725,000.00        | 3,273.17                            | 10,728,273.17                    | 10,725,000.00        | 3,273.17                            | 10,728,273.17                   |
| A-1110 | Agent contractuel  | 2,086,900.00         | -26,828.93                          | 2,060,071.07                     | 2,086,900.00         | -26,828.93                          | 2,060,071.07                    |
| A-1112 | Personnel local  | 67,000.00            | -3,491.12                           | 63,508.88                        | 67,000.00            | -3,491.12                           | 63,508.88                       |
| A-1177 | Autres prestations et services institutionnels d'audit                   | 360,000.00           | -10,104.76                          | 349,895.24                       | 360,000.00           | -10,104.76                          | 349,895.24                      |
| A-1180 | Frais divers de recrutement  | 29,000.00            | -20,573.00                          | 8,427.00                         | 29,000.00            | -20,573.00                          | 8,427.00                        |
| A-1300 | Frais de missions et de déplacement                                      | 110,000.00           | -20,000.00                          | 90,000.00                        | 110,000.00           | -20,000.00                          | 90,000.00                       |
| A-1430 | Service médical  | 30,000.00            | -3,000.00                           | 27,000.00                        | 30,000.00            | -3,000.00                           | 27,000.00                       |
| A-1440 | Formation interne  | 250,000.00           | -25,000.00                          | 225,000.00                       | 250,000.00           | -25,000.00                          | 225,000.00                      |
| A-1490 | Autres interventions   | 21,200.00            | 3,850.62                            | 25,050.62                        | 21,200.00            | 3,850.62                            | 25,050.62                       |
| A-1520 | Experts nationaux détachés   | 60,000.00            | -13,353.00                          | 46,647.00                        | 60,000.00            | -13,353.00                          | 46,647.00                       |
| A-1700 | Frais de réception et de représentation                                  | 8,500.00             | -6,640.00                           | 1,860.00                         | 8,500.00             | -6,640.00                           | 1,860.00                        |
|        | <b>TOTAL Titre 1</b>   | <b>13,747,600.00</b> | <b>-121,867.02</b>                  | <b>13,625,732.98</b>             | <b>13,747,600.00</b> | <b>-121,867.02</b>                  | <b>13,625,732.98</b>            |
| A-2000 | Locations  | 20,423.00            | -2,829.37                           | 17,593.63                        | 20,423.00            | -2,829.37                           | 17,593.63                       |
| A-2020 | Eau, gaz, électricité et chauffage                                       | 148,762.00           | -148,762.00                         | 0.00                             | 148,762.00           | -148,762.00                         | 0.00                            |
| A-2030 | Nettoyage et entretien   | 608,149.47           | 334,058.32                          | 942,207.79                       | 608,149.47           | 334,058.32                          | 942,207.79                      |
| A-2100 | Matériel TIC   | 78,000.00            | 81,182.34                           | 159,182.34                       | 78,000.00            | 81,182.34                           | 159,182.34                      |
| A-2101 | Développement et achat de logiciels                                      | 390,355.00           | -88,705.31                          | 301,649.69                       | 390,355.00           | -88,705.31                          | 301,649.69                      |
| A-2103 | Coûts des télécoms   | 168,300.00           | -19,130.00                          | 149,170.00                       | 168,300.00           | -19,130.00                          | 149,170.00                      |
| A-2105 | Systèmes informatiques de la CE  | 155,000.00           | -47,672.00                          | 107,328.00                       | 155,000.00           | -47,672.00                          | 107,328.00                      |
| A-2200 | Matériel technique et bureautique  | 5,000.00             | 26,324.00                           | 31,324.00                        | 5,000.00             | 26,324.00                           | 31,324.00                       |
| A-2300 | Papeterie et fournitures de bureau                                       | 38,000.00            | 2,310.25                            | 40,310.25                        | 38,000.00            | 2,310.25                            | 40,310.25                       |
| A-2320 | Diverses dépenses financières  | 500.00               | -250.00                             | 250.00                           | 500.00               | -250.00                             | 250.00                          |
| A-2330 | Frais juridiques   | 26,000.00            | -806.38                             | 25,193.62                        | 26,000.00            | -806.38                             | 25,193.62                       |
| A-2400 | Correspondance et frais de port  | 20,200.00            | -200.00                             | 20,000.00                        | 20,200.00            | -200.00                             | 20,000.00                       |
| A-2500 | Frais généraux de réunion  | 150,000.00           | -70,232.83                          | 79,767.17                        | 150,000.00           | -70,232.83                          | 79,767.17                       |
|        | <b>TOTAL Titre 2</b>   | <b>1,808,689.47</b>  | <b>65,287.02</b>                    | <b>1,873,976.49</b>              | <b>1,808,689.47</b>  | <b>65,287.02</b>                    | <b>1,873,976.49</b>             |
| B3-010 | Publications générales   | 344,500.00           | 133,913.39                          | 478,413.39                       | 344,500.00           | 11,077.59                           | 355,577.59                      |
| B3-030 | Associations professionnelles et frais de participation                  | 5,000.00             | -3,459.00                           | 1,541.00                         | 5,000.00             | -3,459.00                           | 1,541.00                        |
| B3-040 | Frais de traduction  | 180,000.00           | -121,181.75                         | 58,818.25                        | 180,000.00           | -125,145.75                         | 54,854.25                       |
| B3-100 | Projets stratégiques   | 3,188,300.00         | 109,451.18                          | 3,297,751.18                     | 3,188,300.00         | 202,234.35                          | 3,390,534.35                    |
| B3-140 | Évaluation de l'incidence et audit des activités du programme de travail | 220,000.00           | -113,103.82                         | 106,896.18                       | 220,000.00           | -72,930.43                          | 147,069.57                      |
| B3-200 | Missions opérationnelles   | 650,000.00           | 50,960.00                           | 700,960.00                       | 650,000.00           | 44,803.24                           | 694,803.24                      |
|        | <b>TOTAL Titre 3</b>   | <b>4,587,800.00</b>  | <b>56,580.00</b>                    | <b>4,644,380.00</b>              | <b>4,587,800.00</b>  | <b>56,580.00</b>                    | <b>4,644,380.00</b>             |
|        | Résumé:  | <b>20,144,089.47</b> | <b>0.00</b>                         | <b>20,144,089.47</b>             | <b>20,144,089.47</b> | <b>0.00</b>                         | <b>20,144,089.47</b>            |



## 2. Utilisation des crédits

## i. Crédits de l'exercice en cours

| Ligne budgétaire | Description  | Budget final disponible pour engagements | Montant total des engagements acceptés | % engagés      | Crédits d'engagement annulés | Budget total disponible pour paiements | paiements acceptés en 2017 en lien avec des engagements | paiements acceptés en 2017 en lien avec des engagements | Montant total des paiements acceptés | % paiements exécutés | Crédits de paiement disponibles | Crédits de paiements - Reportés à 2018 | Crédits de paiement annulés |
|------------------|--|--|--|----------------|------------------------------|--|---|---|--------------------------------------|----------------------|---------------------------------|--|-----------------------------|
| 1100             | Traitements de base  | 10,728,273.17                            | 10,728,273.17                          | 100.00%        | 0.00                         | 10,728,273.17                          | 10,728,273.17   | 0.00  | 10,728,273.17                        | 100.00%              | 0.00                            | 0.00                                   | 0.00                        |
| 1110             | Agent contractuel  | 2,060,071.07                             | 2,060,071.07                           | 100.00%        | 0.00                         | 2,060,071.07                           | 2,060,071.07  | 0.00  | 2,060,071.07                         | 100.00%              | 0.00                            | 0.00                                   | 0.00                        |
| 1112             | Personnel local  | 63,508.88                                | 63,508.88                              | 100.00%        | 0.00                         | 63,508.88                              | 59,026.72   | 0.00  | 59,026.72                            | 92.94%               | 4,482.16                        | 4,482.16                               | 0.00                        |
| 1177             | Autres prestations et services institutionnels d'audit                   | 349,895.24                               | 349,895.20                             | 100.00%        | 0.04                         | 349,895.24                             | 339,492.68  | 0.00  | 339,492.68                           | 97.03%               | 10,402.56                       | 10,402.52                              | 0.04                        |
| 1180             | Frais divers de recrutement  | 8,427.00                                 | 8,343.10                               | 99.00%         | 83.90                        | 8,427.00                               | 8,343.10  | 0.00  | 8,343.10                             | 99.00%               | 83.90                           | 0.00                                   | 83.90                       |
| <b>11</b>        | <b>Total du chapitre</b>   | <b>13,210,175.36</b>                     | <b>13,210,091.42</b>                   | <b>100.00%</b> | <b>83.94</b>                 | <b>13,210,175.36</b>                   | <b>13,195,206.74</b>                                    | <b>0.00</b>   | <b>13,195,206.74</b>                 | <b>99.89%</b>        | <b>14,968.62</b>                | <b>14,884.68</b>                       | <b>83.94</b>                |
| 1300             | Frais de missions et de déplacement                                      | 90,000.00                                | 89,999.04                              | 100.00%        | 0.96                         | 90,000.00                              | 79,792.89   | 0.00  | 79,792.89                            | 88.66%               | 10,207.11                       | 10,206.15                              | 0.96                        |
| <b>13</b>        | <b>Total du chapitre</b>   | <b>90,000.00</b>                         | <b>89,999.04</b>                       | <b>100.00%</b> | <b>0.96</b>                  | <b>90,000.00</b>                       | <b>79,792.89</b>  | <b>0.00</b>   | <b>79,792.89</b>                     | <b>88.66%</b>        | <b>10,207.11</b>                | <b>10,206.15</b>                       | <b>0.96</b>                 |
| 1430             | Service médical  | 27,000.00                                | 27,000.00                              | 100.00%        | 0.00                         | 27,000.00                              | 24,717.35   | 0.00  | 24,717.35                            | 91.55%               | 2,282.65                        | 2,282.65                               | 0.00                        |
| 1440             | Formation interne  | 225,000.00                               | 213,316.28                             | 94.81%         | 11,683.72                    | 225,000.00                             | 171,493.08  | 0.00  | 171,493.08                           | 76.22%               | 53,506.92                       | 41,823.20                              | 11,683.72                   |
| 1490             | Autres interventions   | 25,050.62                                | 25,048.62                              | 99.99%         | 2.00                         | 25,050.62                              | 17,108.60   | 0.00  | 17,108.60                            | 68.30%               | 7,942.02                        | 7,940.02                               | 2.00                        |
| <b>14</b>        | <b>Total du chapitre</b>   | <b>277,050.62</b>                        | <b>265,364.90</b>                      | <b>95.78%</b>  | <b>11,685.72</b>             | <b>277,050.62</b>                      | <b>213,319.03</b>                                       | <b>0.00</b>   | <b>213,319.03</b>                    | <b>77.00%</b>        | <b>63,731.59</b>                | <b>52,045.87</b>                       | <b>11,685.72</b>            |
| 1520             | Experts nationaux détachés   | 46,647.00                                | 46,646.10                              | 0.00%          | 0.90                         | 46,647.00                              | 46,647.00   | 0.00  | 46,646.10                            | 0.00%                | 0.90                            | 0.00                                   | 0.90                        |
| <b>15</b>        | <b>Total du chapitre</b>   | <b>46,647.00</b>                         | <b>46,646.10</b>                       | <b>0.00%</b>   | <b>0.90</b>                  | <b>46,647.00</b>                       | <b>46,647.00</b>  | <b>0.00</b>   | <b>46,646.10</b>                     | <b>0.00%</b>         | <b>0.90</b>                     | <b>0.00</b>                            | <b>0.90</b>                 |
| 1700             | Frais de réception et de représentation                                  | 1,860.00                                 | 1,203.74                               | 64.72%         | 656.26                       | 1,860.00                               | 1,203.74  | 0.00  | 1,203.74                             | 64.72%               | 656.26                          | 0.00                                   | 656.26                      |
| <b>17</b>        | <b>Total du chapitre</b>   | <b>1,860.00</b>                          | <b>1,203.74</b>                        | <b>64.72%</b>  | <b>656.26</b>                | <b>1,860.00</b>                        | <b>1,203.74</b>   | <b>0.00</b>   | <b>1,203.74</b>                      | <b>64.72%</b>        | <b>656.26</b>                   | <b>0.00</b>                            | <b>656.26</b>               |
| <b>1</b>         | <b>TOTAL:</b>  | <b>13,625,732.98</b>                     | <b>13,613,305.20</b>                   | <b>99.91%</b>  | <b>12,427.78</b>             | <b>13,625,732.98</b>                   | <b>13,536,169.40</b>                                    | <b>0.00</b>   | <b>13,536,168.50</b>                 | <b>99.34%</b>        | <b>89,564.48</b>                | <b>77,136.70</b>                       | <b>12,427.78</b>            |
| 2000             | Locations  | 17,593.63                                | 17,593.63                              | 100.00%        | 0.00                         | 17,593.63                              | 17,593.63   | 0.00  | 17,593.63                            | 100.00%              | 0.00                            | 0.00                                   | 0.00                        |
| 2020             | Eau, gaz, électricité et chauffage                                       | 0.00                                     | 0.00                                   | 0.00%          | 0.00                         | 0.00                                   | 0.00  | 0.00  | 0.00                                 | 0.00%                | 0.00                            | 0.00                                   | 0.00                        |
| 2030             | Coûts accessoires liés aux immeubles                                     | 942,207.79                               | 942,188.26                             | 100.00%        | 19.53                        | 942,207.79                             | 771,470.05  | 0.00  | 771,470.05                           | 81.88%               | 170,737.74                      | 170,718.21                             | 19.53                       |
| <b>20</b>        | <b>Total du chapitre</b>   | <b>959,801.42</b>                        | <b>959,781.89</b>                      | <b>100.00%</b> | <b>19.53</b>                 | <b>959,801.42</b>                      | <b>789,063.68</b>                                       | <b>0.00</b>   | <b>789,063.68</b>                    | <b>82.21%</b>        | <b>170,737.74</b>               | <b>170,718.21</b>                      | <b>19.53</b>                |
| 2100             | Matériel TIC   | 159,182.34                               | 159,181.56                             | 100.00%        | 0.78                         | 159,182.34                             | 153,089.56  | 0.00  | 153,089.56                           | 96.17%               | 6,092.78                        | 6,092.00                               | 0.78                        |
| 2101             | Développement et achat de logiciels                                      | 301,649.69                               | 301,649.69                             | 100.00%        | 0.00                         | 301,649.69                             | 233,647.23  | 0.00  | 233,647.23                           | 77.46%               | 68,002.46                       | 68,002.46                              | 0.00                        |
| 2103             | Coûts des télécoms   | 149,170.00                               | 149,170.00                             | 100.00%        | 0.00                         | 149,170.00                             | 99,620.52   | 0.00  | 99,620.52                            | 66.78%               | 49,549.48                       | 49,549.48                              | 0.00                        |
| 2105             | Systèmes informatiques de la Commission                                  | 107,328.00                               | 107,327.32                             | 100.00%        | 0.68                         | 107,328.00                             | 107,327.32  | 0.00  | 107,327.32                           | 100.00%              | 0.68                            | 0.00                                   | 0.68                        |
| <b>21</b>        | <b>Total du chapitre</b>   | <b>717,330.03</b>                        | <b>717,328.57</b>                      | <b>100.00%</b> | <b>1.46</b>                  | <b>717,330.03</b>                      | <b>593,684.63</b>                                       | <b>0.00</b>   | <b>593,684.63</b>                    | <b>3.40</b>          | <b>123,645.40</b>               | <b>123,643.94</b>                      | <b>1.46</b>                 |
| 2200             | Matériel et mobilier techniques  | 31,324.00                                | 31,324.00                              | 100.00%        | 0.00                         | 31,324.00                              | 21,618.00   | 0.00  | 21,618.00                            | 69.01%               | 9,706.00                        | 9,706.00                               | 0.00                        |
| <b>22</b>        | <b>Total du chapitre</b>   | <b>31,324.00</b>                         | <b>31,324.00</b>                       | <b>100.00%</b> | <b>0.00</b>                  | <b>31,324.00</b>                       | <b>21,618.00</b>  | <b>0.00</b>   | <b>21,618.00</b>                     | <b>69.01%</b>        | <b>9,706.00</b>                 | <b>9,706.00</b>                        | <b>0.00</b>                 |
| 2300             | Papeterie et fournitures de bureau                                       | 40,310.25                                | 40,310.25                              | 100.00%        | 0.00                         | 40,310.25                              | 31,547.00   | 0.00  | 31,547.00                            | 78.26%               | 8,763.25                        | 8,763.25                               | 0.00                        |
| 2320             | Diverses dépenses financières  | 250.00                                   | 250.00                                 | 100.00%        | 0.00                         | 250.00                                 | 199.36  | 0.00  | 199.36                               | 79.74%               | 50.64                           | 50.64                                  | 0.00                        |
| 2330             | Diverses dépenses de contentieux et d'assurance                          | 25,193.62                                | 25,193.62                              | 0.00%          | 0.00                         | 25,193.62                              | 24,413.62   | 0.00  | 24,413.62                            | 96.90%               | 780.00                          | 780.00                                 | 0.00                        |
| <b>23</b>        | <b>Total du chapitre</b>   | <b>65,753.87</b>                         | <b>65,753.87</b>                       | <b>100.00%</b> | <b>0.00</b>                  | <b>65,753.87</b>                       | <b>56,159.98</b>  | <b>0.00</b>   | <b>56,159.98</b>                     | <b>85.41%</b>        | <b>9,593.89</b>                 | <b>9,593.89</b>                        | <b>0.00</b>                 |
| 2400             | Correspondance et frais de port  | 20,000.00                                | 20,000.00                              | 100.00%        | 0.00                         | 20,000.00                              | 16,290.96   | 0.00  | 16,290.96                            | 81.45%               | 3,709.04                        | 3,709.04                               | 0.00                        |
| <b>24</b>        | <b>Total du chapitre</b>   | <b>20,000.00</b>                         | <b>20,000.00</b>                       | <b>100.00%</b> | <b>0.00</b>                  | <b>20,000.00</b>                       | <b>16,290.96</b>  | <b>0.00</b>   | <b>16,290.96</b>                     | <b>81.45%</b>        | <b>3,709.04</b>                 | <b>3,709.04</b>                        | <b>0.00</b>                 |
| 2500             | Frais généraux de réunion  | 79,767.17                                | 79,767.17                              | 100.00%        | 0.00                         | 79,767.17                              | 79,767.17   | 0.00  | 79,767.17                            | 100.00%              | 0.00                            | 0.00                                   | 0.00                        |
| <b>25</b>        | <b>Total du chapitre</b>   | <b>79,767.17</b>                         | <b>79,767.17</b>                       | <b>100.00%</b> | <b>0.00</b>                  | <b>79,767.17</b>                       | <b>79,767.17</b>  | <b>0.00</b>   | <b>79,767.17</b>                     | <b>100.00%</b>       | <b>0.00</b>                     | <b>0.00</b>                            | <b>0.00</b>                 |
| <b>2</b>         | <b>TOTAL:</b>  | <b>1,873,976.49</b>                      | <b>1,873,955.50</b>                    | <b>100.00%</b> | <b>20.99</b>                 | <b>1,873,976.49</b>                    | <b>1,556,584.42</b>                                     | <b>0.00</b>   | <b>1,556,584.42</b>                  | <b>83.06%</b>        | <b>317,392.07</b>               | <b>317,371.08</b>                      | <b>20.99</b>                |
| 3010             | Publications générales   | 478,413.39                               | 477,734.88                             | 99.86%         | 678.51                       | 355,577.59                             | 262,647.37  | 92,930.22   | 355,577.59                           | 100.00%              | 0.00                            | 0.00                                   | 0.00                        |
| 3030             | Associations professionnelles et frais de participation                  | 1,541.00                                 | 1,541.00                               | 100.00%        | 0.00                         | 1,541.00                               | 1,541.00  | 0.00  | 1,541.00                             | 100.00%              | 0.00                            | 0.00                                   | 0.00                        |
| 3040             | Frais de traduction  | 58,818.25                                | 58,818.25                              | 100.00%        | 0.00                         | 54,854.25                              | 50,221.25   | 4,633.00  | 54,854.25                            | 100.00%              | 0.00                            | 0.00                                   | 0.00                        |
| <b>30</b>        | <b>Total du chapitre</b>   | <b>538,772.64</b>                        | <b>538,094.13</b>                      | <b>99.87%</b>  | <b>678.51</b>                | <b>411,972.84</b>                      | <b>314,409.62</b>                                       | <b>97,563.22</b>  | <b>411,972.84</b>                    | <b>100.00%</b>       | <b>0.00</b>                     | <b>0.00</b>                            | <b>0.00</b>                 |
| 3100             | Projets stratégiques   | 3,297,751.18                             | 3,296,784.06                           | 99.97%         | 967.12                       | 3,390,534.35                           | 2,295,566.90  | 1,093,005.17  | 3,388,572.07                         | 99.94%               | 0.00                            | 0.00                                   | 0.00                        |
| 3140             | Évaluation de l'incidence et audit des activités du programme de travail | 106,896.18                               | 105,895.33                             | 99.06%         | 1,000.85                     | 147,069.57                             | 78,443.54   | 68,626.03   | 147,069.57                           | 100.00%              | 0.00                            | 0.00                                   | 0.00                        |
| <b>31</b>        | <b>Total du chapitre</b>   | <b>3,404,647.36</b>                      | <b>3,402,679.39</b>                    | <b>99.94%</b>  | <b>1,967.97</b>              | <b>3,537,603.92</b>                    | <b>2,374,010.44</b>                                     | <b>1,161,631.20</b>                                     | <b>3,535,641.64</b>                  | <b>99.94%</b>        | <b>0.00</b>                     | <b>0.00</b>                            | <b>0.00</b>                 |
| 3200             | Missions opérationnelles   | 700,960.00                               | 700,960.00                             | 100.00%        | 0.00                         | 694,803.24                             | 612,541.39  | 82,222.66   | 694,764.05                           | 99.99%               | 0.00                            | 0.00                                   | 0.00                        |
| <b>32</b>        | <b>Total du chapitre</b>   | <b>700,960.00</b>                        | <b>700,960.00</b>                      | <b>100.00%</b> | <b>0.00</b>                  | <b>694,803.24</b>                      | <b>612,541.39</b>                                       | <b>82,222.66</b>  | <b>694,764.05</b>                    | <b>99.99%</b>        | <b>0.00</b>                     | <b>0.00</b>                            | <b>0.00</b>                 |
| <b>3</b>         | <b>TOTAL:</b>  | <b>4,644,380.00</b>                      | <b>4,641,733.52</b>                    | <b>99.94%</b>  | <b>2,646.48</b>              | <b>4,644,380.00</b>                    | <b>3,300,961.45</b>                                     | <b>1,341,417.08</b>                                     | <b>4,642,378.53</b>                  | <b>99.96%</b>        | <b>0.00</b>                     | <b>0.00</b>                            | <b>0.00</b>                 |
|                  | <b>Total source des fonds</b>  | <b>20,144,089.47</b>                     | <b>20,128,994.22</b>                   | <b>99.93%</b>  | <b>15,095.25</b>             | <b>20,144,089.47</b>                   | <b>18,393,715.27</b>                                    | <b>1,341,417.08</b>                                     | <b>19,735,131.45</b>                 | <b>97.97%</b>        | <b>406,956.55</b>               | <b>394,507.78</b>                      | <b>12,448.77</b>            |

## ii. Crédits liés à la réaffectation de fonds reçus

| Ligne budgétaire | Description  | Montant reçu pour engagements en 2017 | Montant total des engagements acceptés | % engagés      | Crédits d'engagement reportés à 2017 | Montant reçu pour paiement en 2017 | Montant total des paiements acceptés | % paiements exécutés | Crédits d'engagement disponibles reportés à 2017 | Crédits de paiement disponibles reportés à 2017 | Crédits d'engagement et de paiement automatiquement reportés |
|------------------|--|---------------------------------------|--|----------------|--------------------------------------|------------------------------------|--------------------------------------|----------------------|--|---|--|
| 1100             | Traitements de base                                    | 1,394.00                              | 1,394.00                               | 100.00%        | 0.00                                 | 1,394.00                           | 1,394.00                             | 100.00%              | 0.00   | 0.00  | 0.00   |
| 1177             | Autres prestations et services institutionnels d'audit | 1,485.05                              | 1,485.05                               | 100.00%        | 0.00                                 | 1,485.05                           | 185.00                               | 12.46%               | 0.00   | 1,300.05  | 1,300.05   |
| <b>11</b>        | <b>Total du chapitre</b>                               | <b>2,879.05</b>                       | <b>2,879.05</b>                        | <b>100.00%</b> | <b>0.00</b>                          | <b>2,879.05</b>                    | <b>1,579.00</b>                      | <b>54.84%</b>        | <b>0.00</b>                                      | <b>1,300.05</b>                                 | <b>1,300.05</b>  |
| 1300             | Missions   | 113.83                                | 113.83                                 | 100.00%        | 0.00                                 | 113.83                             | 113.83                               | 100.00%              | 0.00   | 0.00  | 0.00   |
| <b>13</b>        | <b>Total du chapitre</b>                               | <b>113.83</b>                         | <b>113.83</b>                          | <b>100.00%</b> | <b>0.00</b>                          | <b>113.83</b>                      | <b>113.83</b>                        | <b>100.00%</b>       | <b>0.00</b>                                      | <b>0.00</b>                                     | <b>1,300.05</b>  |
| <b>1</b>         | <b>TOTAL:</b>  | <b>2,992.88</b>                       | <b>2,992.88</b>                        | <b>100.00%</b> | <b>0.00</b>                          | <b>2,992.88</b>                    | <b>1,692.83</b>                      | <b>56.56%</b>        | <b>0.00</b>                                      | <b>1,300.05</b>                                 | <b>1,300.05</b>  |
| 2330             | Diverses dépenses de contentieux et d'assurance        | 15.41                                 | 15.41                                  | 100.00%        | 0.00                                 | 15.41                              | 15.41                                | 100.00%              | 0.00   | 0.00  | 0.00   |
| <b>23</b>        | <b>Total du chapitre</b>                               | <b>15.41</b>                          | <b>15.41</b>                           | <b>100.00%</b> | <b>0.00</b>                          | <b>15.41</b>                       | <b>15.41</b>                         | <b>100.00%</b>       | <b>0.00</b>                                      | <b>0.00</b>                                     | <b>0.00</b>  |
| <b>2</b>         | <b>TOTAL:</b>  | <b>15.41</b>                          | <b>15.41</b>                           | <b>100.00%</b> | <b>0.00</b>                          | <b>15.41</b>                       | <b>15.41</b>                         | <b>100.00%</b>       | <b>0.00</b>                                      | <b>0.00</b>                                     | <b>0.00</b>  |
| 3100             | Projets stratégiques                                   | 13,355.99                             | 13,328.99                              | 99.80%         | 27.00                                | 13,355.99                          | 13,355.99                            | 100.00%              | 27.00  | 0.00  | 0.00   |
| <b>31</b>        | <b>Total du chapitre</b>                               | <b>13,355.99</b>                      | <b>13,328.99</b>                       | <b>99.80%</b>  | <b>27.00</b>                         | <b>13,355.99</b>                   | <b>13,355.99</b>                     | <b>100.00%</b>       | <b>27.00</b>                                     | <b>0.00</b>                                     | <b>0.00</b>  |
| 3200             | Missions opérationnelles                               | 298.06                                | 298.06                                 | 100.00%        | 0.00                                 | 298.06                             | 298.06                               | 100.00%              | 0.00   | 0.00  | 0.00   |
| <b>32</b>        | <b>Total du chapitre</b>                               | <b>298.06</b>                         | <b>298.06</b>                          | <b>100.00%</b> | <b>0.00</b>                          | <b>298.06</b>                      | <b>298.06</b>                        | <b>100.00%</b>       | <b>0.00</b>                                      | <b>0.00</b>                                     | <b>0.00</b>  |
| <b>3</b>         | <b>TOTAL:</b>  | <b>13,654.05</b>                      | <b>13,627.05</b>                       | <b>99.80%</b>  | <b>27.00</b>                         | <b>13,654.05</b>                   | <b>13,654.05</b>                     | <b>100.00%</b>       | <b>27.00</b>                                     | <b>0.00</b>                                     | <b>0.00</b>  |
|                  | <b>Total source des fonds</b>                          | <b>16,662.34</b>                      | <b>16,635.34</b>                       | <b>99.84%</b>  | <b>27.00</b>                         | <b>16,662.34</b>                   | <b>15,362.29</b>                     | <b>92.20%</b>        | <b>27.00</b>                                     | <b>1,300.05</b>                                 | <b>1,300.05</b>  |

### iii. Crédits reportés liés à la réaffectation de fonds reçus en 2016

| Ligne budgétaire | Description  | Crédits d'engagement               |  |                |                                      | Crédits de paiement              |                                      |                      |   |  |
|------------------|--|------------------------------------|--|----------------|--------------------------------------|----------------------------------|--------------------------------------|----------------------|---|--|
|                  |  | Budget disponible pour engagements | Montant total des engagements acceptés | % engagés      | Crédits d'engagement reportés à 2017 | Budget disponible pour paiements | Montant total des paiements acceptés | % paiements exécutés | Crédits de paiement et d'engagement reportés à 2017 | Crédits de paiement disponibles reportés |
| 1100             | Traitements de base  | 100.00                             | 100.00                                 | 100.00%        | 0.00                                 | 100.00                           | 100.00                               | 100.00%              | 0.00  | 0.00                                     |
| <b>11</b>        | <b>Total du chapitre</b>   | <b>100.00</b>                      | <b>100.00</b>                          | <b>100.00%</b> | <b>0.00</b>                          | <b>100.00</b>                    | <b>100.00</b>                        | <b>100.00%</b>       | <b>0.00</b>   | <b>0.00</b>                              |
| <b>1</b>         | <b>TOTAL:</b>  | <b>100.00</b>                      | <b>100.00</b>                          | <b>100.00%</b> | <b>0.00</b>                          | <b>100.00</b>                    | <b>100.00</b>                        | <b>100.00%</b>       | <b>0.00</b>   | <b>0.00</b>                              |
| 2330             | Diverses dépenses de contentieux et d'assurance                          | 897.97                             | 897.97                                 | 100.00%        | 0.00                                 | 897.97                           | 897.97                               | 100.00%              | 0.00  | 0.00                                     |
| <b>23</b>        | <b>Total du chapitre</b>   | <b>897.97</b>                      | <b>897.97</b>                          | <b>100.00%</b> | <b>0.00</b>                          | <b>897.97</b>                    | <b>897.97</b>                        | <b>100.00%</b>       | <b>0.00</b>   | <b>0.00</b>                              |
| <b>2</b>         | <b>TOTAL:</b>  | <b>897.97</b>                      | <b>897.97</b>                          | <b>100.00%</b> | <b>0.00</b>                          | <b>897.97</b>                    | <b>897.97</b>                        | <b>100.00%</b>       | <b>0.00</b>   | <b>0.00</b>                              |
| 3140             | Évaluation de l'incidence et audit des activités du programme de travail | 0.00                               | 0.00                                   | 0.00%          | 0.00                                 | 630.38                           | 630.38                               | 100.00%              | 0.00  | 0.00                                     |
| <b>31</b>        | <b>Total du chapitre</b>   | <b>0.00</b>                        | <b>0.00</b>                            | <b>0.00%</b>   | <b>0.00</b>                          | <b>630.38</b>                    | <b>630.38</b>                        | <b>100.00%</b>       | <b>0.00</b>   | <b>0.00</b>                              |
| 3200             | Missions opérationnelles   | 315.24                             | 315.24                                 | 100.00%        | 0.00                                 | 259.24                           | 259.24                               | 100.00%              | 0.00  | 0.00                                     |
| <b>32</b>        | <b>Total du chapitre</b>   | <b>315.24</b>                      | <b>315.24</b>                          | <b>100.00%</b> | <b>0.00</b>                          | <b>259.24</b>                    | <b>259.24</b>                        | <b>100.00%</b>       | <b>0.00</b>   | <b>0.00</b>                              |
| <b>3</b>         | <b>TOTAL:</b>  | <b>315.24</b>                      | <b>315.24</b>                          | <b>100.00%</b> | <b>0.00</b>                          | <b>889.62</b>                    | <b>889.62</b>                        | <b>100.00%</b>       | <b>0.00</b>   | <b>0.00</b>                              |
|                  | <b>Total source des fonds</b>  | <b>1,313.21</b>                    | <b>1,313.21</b>                        | <b>100.00%</b> | <b>0.00</b>                          | <b>1,887.59</b>                  | <b>1,887.59</b>                      | <b>100.00%</b>       | <b>0.00</b>   | <b>0.00</b>                              |

#### iv. Crédits reportés de 2016 à 2017

| Ligne budgétaire | Description  | Engagements reportés de 2016 à 2017 | Crédits de paiement disponibles de 2016 à 2017 | Montant total des crédits de paiement exécutés 2017 | Crédits de paiement de 2016 annulés en 2017 |
|------------------|--|-------------------------------------|--|---|---|
| 1112             | Personnel local  | 127.92                              | 127.92   | 127.92  | 0.00  |
| 1177             | Autres prestations et services institutionnels d'audit                   | 47,683.23                           | 47,683.23                                      | 44,705.58   | 2,977.65                                    |
| 1180             | Frais divers de recrutement  | 5,860.63                            | 5,860.63                                       | 4,550.00  | 1,310.63                                    |
| <b>11</b>        | <b>Total du chapitre</b>   | <b>53,671.78</b>                    | <b>53,671.78</b>                               | <b>49,383.50</b>                                    | <b>4,288.28</b>                             |
| 1300             | Frais de missions et de déplacement                                      | 13,548.29                           | 13,548.29                                      | 4,276.82  | 9,271.47                                    |
| <b>13</b>        | <b>Total du chapitre</b>   | <b>13,548.29</b>                    | <b>13,548.29</b>                               | <b>4,276.82</b>                                     | <b>9,271.47</b>                             |
| 1430             | Service médical  | 7,599.18                            | 7,599.18                                       | 5,767.67  | 1,831.51                                    |
| 1440             | Formation interne  | 72,972.84                           | 72,972.84                                      | 60,828.55   | 12,144.29                                   |
| 1490             | Autres interventions   | 7,394.00                            | 7,394.00                                       | 7,291.00  | 103.00                                      |
| <b>14</b>        | <b>Total du chapitre</b>   | <b>87,966.02</b>                    | <b>87,966.02</b>                               | <b>73,887.22</b>                                    | <b>14,078.80</b>                            |
| 1700             | Frais de réception et de représentation                                  | 0.17                                | 0.17   | 0.00  | 0.17  |
| <b>17</b>        | <b>Total du chapitre</b>   | <b>0.17</b>                         | <b>0.17</b>                                    | <b>0.00</b>   | <b>0.17</b>                                 |
| <b>1</b>         | <b>TOTAL:</b>  | <b>155,186.26</b>                   | <b>155,186.26</b>                              | <b>127,547.54</b>                                   | <b>27,638.72</b>                            |
| 2030             | Coûts accessoires liés aux immeubles                                     | 42,509.26                           | 42,509.26                                      | 36,783.80   | 5,725.46                                    |
| <b>20</b>        | <b>Total du chapitre</b>   | <b>42,509.26</b>                    | <b>42,509.26</b>                               | <b>36,783.80</b>                                    | <b>5,725.46</b>                             |
| 2100             | Matériel TIC   | 108,836.90                          | 108,836.90                                     | 108,834.90  | 2.00  |
| 2101             | Développement et achat de logiciels                                      | 69,409.48                           | 69,409.48                                      | 66,177.48   | 3,232.00                                    |
| 2103             | Coûts des télécoms   | 37,140.51                           | 37,140.51                                      | 36,414.76   | 725.75                                      |
| <b>21</b>        | <b>Total du chapitre</b>   | <b>215,386.89</b>                   | <b>215,386.89</b>                              | <b>211,427.14</b>                                   | <b>3,959.75</b>                             |
| 2200             | Matériel et mobilier techniques  | 4,103.00                            | 4,103.00                                       | 4,103.00  | 0.00  |
| <b>22</b>        | <b>Total du chapitre</b>   | <b>4,103.00</b>                     | <b>4,103.00</b>                                | <b>4,103.00</b>                                     | <b>0.00</b>                                 |
| 2300             | Papeterie et fournitures de bureau                                       | 1,520.80                            | 1,520.80                                       | 1,226.52  | 294.28                                      |
| 2320             | Diverses dépenses financières  | 46.49                               | 46.49  | 0.00  | 46.49                                       |
| 2330             | Diverses dépenses de contentieux et d'assurance                          | 3,101.92                            | 3,101.92                                       | 2,498.52  | 603.40                                      |
| <b>23</b>        | <b>Total du chapitre</b>   | <b>4,669.21</b>                     | <b>4,669.21</b>                                | <b>3,725.04</b>                                     | <b>944.17</b>                               |
| 2400             | Correspondance et frais de port  | 3,301.59                            | 3,301.59                                       | 1,152.02  | 2,149.57                                    |
| <b>24</b>        | <b>Total du chapitre</b>   | <b>3,301.59</b>                     | <b>3,301.59</b>                                | <b>1,152.02</b>                                     | <b>2,149.57</b>                             |
| 2500             | Frais généraux de réunion  | 43,480.88                           | 43,480.88                                      | 40,973.20   | 2,507.68                                    |
| <b>25</b>        | <b>Total du chapitre</b>   | <b>43,480.88</b>                    | <b>43,480.88</b>                               | <b>40,973.20</b>                                    | <b>2,507.68</b>                             |
| <b>2</b>         | <b>TOTAL:</b>  | <b>313,450.83</b>                   | <b>313,450.83</b>                              | <b>298,164.20</b>                                   | <b>15,286.63</b>                            |
| 3010             | Publications générales   | 170,870.22                          | 0.00   | 0.00  | 0.00  |
| 3040             | Frais de traduction  | 4,935.75                            | 0.00   | 0.00  | 0.00  |
| <b>30</b>        | <b>Total du chapitre</b>   | <b>175,805.97</b>                   | <b>0.00</b>                                    | <b>0.00</b>   | <b>0.00</b>                                 |
| 3100             | Projets stratégiques   | 1,224,324.18                        | 0.00   | 0.00  | 0.00  |
| 3140             | Évaluation de l'incidence et audit des activités du programme de travail | 88,969.72                           | 0.00   | 0.00  | 0.00  |
| <b>31</b>        | <b>Total du chapitre</b>   | <b>1,313,293.90</b>                 | <b>0.00</b>                                    | <b>0.00</b>   | <b>0.00</b>                                 |
| 3200             | Missions opérationnelles   | 95,587.56                           | 0.00   | 0.00  | 0.00  |
| <b>32</b>        | <b>Total du chapitre</b>   | <b>95,587.56</b>                    | <b>0.00</b>                                    | <b>0.00</b>   | <b>0.00</b>                                 |
| <b>3</b>         | <b>TOTAL:</b>  | <b>1,584,687.43</b>                 | <b>0.00</b>                                    | <b>0.00</b>   | <b>0.00</b>                                 |
|                  | <b>Total source des fonds</b>  | <b>2,053,324.52</b>                 | <b>468,637.09</b>                              | <b>425,711.74</b>                                   | <b>42,925.35</b>                            |

Pour le titre 3, des engagements liés à la subvention de l'ETF d'un montant total de 1 584 687,43 EUR ont été reportés de 2016 à 2017. Ces engagements sont honorés au moyen des crédits payés de 2017 et les montants payés sont repris dans le tableau «i. Crédits de l'exercice courant».

## v. Crédits sur fonds réservés

| Chapitre     | Description                          | Crédits d'engagement                        |                  |                | Crédits de paiement                              |   |                          |               |                                      |
|--------------|--------------------------------------|---|------------------|----------------|--|---|--------------------------|---------------|--------------------------------------|
|              |                                      | Crédits d'engagement final disponibles 2017 | Engagements 2017 | % total engagé | Crédits d'engagement disponibles reportés à 2018 | Crédits de paiement final disponibles en 2017 | Total des paiements 2017 | % total payé  | Crédits de paiements reportés à 2018 |
| 42           | Total                                | -   | -                |                | -  | -   |                          |               | -                                    |
| 42           | RH - Externe - Soutien administratif | 14,369.38                                   | 14,369.38        | 100.00%        | -  | 14,369.38                                     | 8,453.43                 | 58.83%        | -                                    |
| 42           | RH - Per diem - Étranger             | 208.70                                      | 208.70           | 100.00%        | -  | 208.70  | -                        | 0.00%         | -                                    |
| 42           | Autres - Publications                | 215.92                                      | 215.92           | 0.00%          | -  | 215.92  | -                        | 0.00%         | -                                    |
| 42           | Autres - Études                      | 11,429.11                                   | 11,429.11        | 100.00%        | -  | 11,429.11                                     | -                        | 0.00%         | -                                    |
| 42           | Autres - Audits                      | 14,221.85                                   | 14,221.85        | 100.00%        | -  | 14,221.85                                     | 14,181.25                | 99.71%        | -                                    |
| 42           | Autres - Traductions                 | 2,626.05                                    | 2,626.05         | 100.00%        | -  | 2,626.05                                      | -                        | 0.00%         | -                                    |
| 42           | Autres - Conférences                 | 23,622.86                                   | 23,622.86        | 100.00%        | -  | 23,622.86                                     | -                        | 0.00%         | -                                    |
| 42           | Autres - Visibilité                  | 994.33                                      | 994.33           | 100.00%        | -  | 994.33  | -                        | 0.00%         | -                                    |
| 42           | Déplacements - Internationaux        | 1,549.43                                    | 1,549.43         | 100.00%        | -  | 1,549.43                                      | -                        | 0.00%         | -                                    |
|              | <b>Total CE - Projet GEMM</b>        | <b>69,237.63</b>                            | <b>69,237.63</b> | <b>100.00%</b> | -  | <b>69,237.63</b>                              | <b>22,634.68</b>         | <b>32.69%</b> | -                                    |
| <b>Total</b> | <b>Total budget disponible:</b>      | <b>69,237.63</b>                            | <b>69,237.63</b> | <b>100.00%</b> | -  | <b>69,237.63</b>                              | <b>22,634.68</b>         | <b>32.69%</b> | -                                    |

## VII. Tableau des effectifs de l'ETF 2017

| GRUPE DE FONCTION                                | GRADE | Tableau des effectifs 2017 | AT en fonction |
|--|-------|----------------------------|----------------|
| AD   | 16    | 0                          | 0              |
|  | 15    | 0                          | 0              |
|  | 14    | 1                          | 1              |
|  | 13    | 3                          | 2              |
|  | 12    | 12                         | 5              |
|  | 11    | 9                          | 8              |
|  | 10    | 5                          | 7              |
|  | 9     | 13                         | 15             |
|  | 8     | 13                         | 8              |
|  | 7     | 1                          | 7              |
|  | 6     | 0                          | 1              |
|  | 5     | 0                          | 1              |
| <b>Sous-total pour le groupe de fonction AD</b>  |       | <b>57</b>                  | <b>55</b>      |
| AST  | 11    | 2                          | 0              |
|  | 10    | 4                          | 1              |
|  | 9     | 10                         | 8              |
|  | 8     | 6                          | 6              |
|  | 7     | 4                          | 3              |
|  | 6     | 4                          | 3              |
|  | 5     | 1                          | 4              |
|  | 4     | 0                          | 5              |
|  | 3     | 0                          | 0              |
|  | 2     | 0                          | 0              |
| 1  | 0     | 0                          |                |
| <b>Sous-total pour le groupe de fonction AST</b> |       | <b>31</b>                  | <b>30</b>      |
| <b>TOTAL des postes AT</b>                       |       | <b>88</b>                  | <b>85</b>      |

L'ETF emploie également 40 agents contractuels. De plus, l'ETF emploie 1 agent local.

## Annexe I: liste des membres du conseil de direction en 2017

---

|   |  |
|---|--|
| <b>Commission européenne<br/>Président</b>            | M. Michel Servoz<br>Directeur général<br>DG EMPL Emploi, affaires sociales et inclusion<br>Commission européenne   |
| <b>Commission européenne<br/>Suppléant</b>            | M. Bernard Brunet<br>Chef d'unité de l'Unité Soutien Thématique, Suivi et Évaluation<br>DG NEAR A Politique et stratégie d'élargissement<br>Commission européenne  |
| <b>Commission européenne<br/>Suppléant</b>            | M. Stefano Signore<br>Chef d'unité<br>DG DEVCO B3<br>Emploi, inclusion sociale, migration<br>Commission européenne   |
| <b>Expert sans droit de vote</b>                      | M. Jan Andersson   |
| <b>Expert sans droit de vote</b>                      | M. Jean-François Mezières<br>Président<br>Association européenne pour la formation professionnelle   |
| <b>Expert sans droit de vote</b>                      | M <sup>me</sup> Edit Bauer   |
| <b>Autriche – Titulaire</b>                           | M. Karl Wiczorek<br>Expert de haut niveau<br>Division de la formation professionnelle<br>Ministère fédéral des sciences, de la recherche et de l'économie          |
| <b>Autriche – Suppléant</b>                           | M. Reinhard Nöbauer<br>Expert de haut niveau<br>Enseignement et formation professionnels<br>Ministère fédéral de l'éducation et des affaires des femmes            |
| <b>Belgique – Titulaire<br/>(réunion de juin)</b>     | M <sup>me</sup> Micheline Scheys<br>Secrétaire générale<br>Ministère flamand de l'éducation et de la formation   |
| <b>Belgique – Titulaire<br/>(réunion de novembre)</b> | M. Herman Panneels<br>Chef de la division pour les services de conseil et de soutien au<br>personnel de l'éducation<br>Agence pour les services éducatifs – AgODi  |
| <b>Bulgarie – Titulaire</b>                           | M <sup>me</sup> Maria Todorova<br>Direction de l'éducation et de la formation professionnelles<br>Ministère de l'éducation et de la science                        |
| <b>Bulgarie – Suppléant</b>                           | M <sup>me</sup> Mimi Daneva<br>Directrice de la direction du protocole et de la coopération<br>internationale<br>Ministère de l'éducation et de la science         |
| <b>Croatie – Titulaire</b>                            | M <sup>me</sup> Monika Vričko<br>Cheffe du secteur de l'éducation secondaire<br>Ministère des sciences, de l'éducation et des sports<br>Direction pour l'éducation |
| <b>Croatie – Suppléant<br/>(réunion de juin)</b>      | M. Ivan Štrkalj<br>Chef de section   |



|  |   |
|--|---|
|  | Département pour la coopération et les projets internationaux<br>Agence pour l'enseignement et la formation professionnels et l'éducation des adultes   |
| <b>Croatie – Suppléant</b><br>(réunion de novembre)  | M <sup>me</sup> Ružica Jurčević<br>Cheffe de section<br>Département pour les affaires européennes, la coopération et les projets internationaux<br>Agence pour l'enseignement et la formation professionnels et l'éducation des adultes   |
| <b>Chypre – Titulaire</b>                            | M. Elias Margadjis<br>Directeur de l'enseignement technique et professionnel secondaire<br>Ministère de l'éducation et de la culture  |
| <b>Chypre – Suppléant</b>                            | M. Kyriakos Kyriakou<br>Administrateur<br>Enseignement secondaire technique et professionnel<br>Ministère de l'éducation et de la culture   |
| <b>République tchèque – Titulaire</b>                | M <sup>me</sup> Helena Úlovcová<br>Directrice faisant fonction<br>Institut national de l'éducation, centre de conseil en éducation et centre de formation continue pour les enseignants (NÚV)   |
| <b>République tchèque – Suppléant</b>                | M <sup>me</sup> Marta Stará<br>Cheffe de l'unité pour l'enseignement et la formation professionnels<br>Ministère de l'éducation, de la jeunesse et des sports   |
| <b>Danemark – Titulaire</b>                          | M <sup>me</sup> Lise Lotte Toft<br>Cheffe de division<br>Division des affaires internationales<br>Ministère danois de l'enseignement  |
| <b>Danemark – Suppléant</b>                          | M <sup>me</sup> Liv Maadele Mogensen<br>Conseillère principale du ministre<br>Ministère danois de l'enseignement  |
| <b>Estonie – Titulaire</b>                           | M <sup>me</sup> Külli All<br>Adjointe<br>Enseignement professionnel et formation des adultes<br>Ministère de l'éducation et de la recherche   |
| <b>Finlande – Titulaire</b><br>(réunion de novembre) | M. Mika Saarinen<br>Conseiller en éducation, chef de section<br>Agence nationale finlandaise de l'éducation, EDUFI  |
| <b>Finlande – Suppléant</b>                          | M <sup>me</sup> Anne Mårtensson<br>Conseillère d'éducation<br>Division pour l'enseignement et la formation professionnels<br>Département de la politique en matière d'éducation<br>Ministère de l'éducation et de la culture  |
| <b>France – Titulaire</b>                            | M. Stéphane Kunz<br>Adjoint à la Cheffe du Bureau international<br>Secrétariat général des ministères sociaux<br>Délégation aux affaires européennes et internationales<br>Ministère du Travail, de l'Emploi, de la Formation Professionnelle et du Dialogue Social   |
| <b>France – Suppléant</b>                            | M <sup>me</sup> Nadine Nerguisian<br>Chargée de mission au Département de l'Union européenne et des organisations multilatérales<br>Délégation aux relations européennes et internationales et à la coopération<br>Département de l'Union européenne et des organisations multilatérales<br>Ministère de l'éducation nationale, de l'enseignement supérieur et de |

|                               |  |
|-------------------------------|--|
|                               | la recherche   |
| <b>Allemagne – Titulaire</b>  | M <sup>me</sup> Ingrid Müller-Roosen<br>Regierungsdirektorin<br>Bundesministerium für Bildung und Forschung  |
| <b>Grèce – Titulaire</b>      | M. Dimitris Psyllos<br>Professeur<br>Ministère de l'éducation, de la recherche et de la religion   |
| <b>Grèce – Suppléant</b>      | M <sup>me</sup> Magdallini Trantallidi<br>Cheffe de la direction faisant fonction<br>Direction des affaires européennes et internationales<br>Ministère de la culture, de l'éducation et des affaires religieuses  |
| <b>Hongrie – Titulaire</b>    | M <sup>me</sup> Katalin Zoltán Ordódyne<br>Conseillère principale<br>Secrétariat d'État adjoint chargé de l'EFP et de la formation des adultes<br>Département du développement des programmes et de la gestion scolaire<br>Unité des relations internationales et des subventions<br>Ministère de l'économie nationale |
| <b>Hongrie – Suppléant</b>    | M <sup>me</sup> Kinga Szebeni<br>Ministère de l'économie nationale   |
| <b>Irlande – Titulaire</b>    | M. Michael Kelleher<br>Administrateur principal<br>Division du développement des qualifications<br>Département de l'enseignement et de la qualification  |
| <b>Italie – Titulaire</b>     | M. Daniele Rampazzo<br>Consigliere d'Ambasciata<br>Vice Direttore per l'integrazione europea<br>Capo Ufficio I<br>Direzione Generale per l'Unione Europea<br>Ministero degli Affari Esteri della Cooperazione Internazionale   |
| <b>Lettonie – Titulaire</b>   | M <sup>me</sup> Anita Vahere-Abražune<br>Directrice adjointe<br>Département d'initiatives et d'élaboration de politique<br>Ministère de l'éducation et de la science   |
| <b>Lettonie – Suppléant</b>   | M <sup>me</sup> Sintija Šmite<br>Cheffe de la division pour les programmes de coopération internationale<br>Agence nationale de développement de l'éducation   |
| <b>Lettonie – Suppléant</b>   | M <sup>me</sup> Santa Ozolina<br>Conseillère pour l'éducation, la jeunesse et les sports<br>Ministère de l'éducation et des sciences<br>Représentation permanente de la Lettonie auprès de l'Union européenne  |
| <b>Lituanie – Titulaire</b>   | M. Saulius Zybartas<br>Directeur du département de l'éducation générale et de la formation professionnelle<br>Ministère de l'éducation et de la science  |
| <b>Luxembourg – Titulaire</b> | M. Antonio De Carolis<br>Directeur à la formation professionnelle<br>Service de la Formation professionnelle<br>Ministère de l'éducation nationale et de la formation professionnelle  |
| <b>Luxembourg – Suppléant</b> | M <sup>me</sup> Karin Meyer<br>Directrice adjointe à la formation professionnelle<br>Service de la Formation professionnelle   |

Ministère de l'éducation nationale, de l'enfance et de la jeunesse

**Malte – Titulaire**  
(réunion de juin)

M. Martin Borg  
Directeur exécutif de la commission nationale de l'enseignement post-obligatoire et supérieur (NCFHE)  
Commission nationale de l'enseignement post-obligatoire et supérieur (NCFHE)

**Malte – Suppléant**

M. Manuel Vella  
Chef de section  
Unité d'assurance qualité  
Commission nationale de l'enseignement post-obligatoire et supérieur (NCFHE)  
Ministère de l'éducation et de l'emploi

**Pays-Bas – Titulaire**

M. Peter van Ijsselmuiden  
Coordonnateur des affaires internationales en matière d'EFPP  
Département pour l'enseignement professionnel et formation des adultes  
Ministère de l'éducation, de la culture et des sciences

**Pologne – Titulaire**

M<sup>me</sup> Stefania Wilkiel  
Conseillère du ministre  
Département de stratégie et de coopération internationale  
Ministère de l'éducation nationale

**Pologne – Suppléant**

M<sup>me</sup> Danuta Czarnecka  
Directrice adjointe  
Département des programmes internationaux et de la reconnaissance des diplômes  
Ministère des sciences et de l'enseignement supérieur

**Portugal – Titulaire**  
(réunion de novembre)

M. Fernando Catarino José  
Directeur général adjoint  
Direction générale de l'emploi et des relations de travail  
Ministère de la solidarité, de l'emploi et de la sécurité sociale

**Portugal – Suppléant**  
(réunion de novembre)

M. Paulo Feliciano  
Vice-président du conseil de direction de l'IEFP  
Institut pour l'emploi et la formation professionnelle (Instituto de Emprego e Formação Profissional)

**Roumanie – Titulaire**  
(réunion de juin)

M<sup>me</sup> Liliana Preoteasa  
Directrice de l'unité de gestion pour les projets financés en externe  
Direction de l'enseignement et de l'apprentissage tout au long de la vie  
Ministère de l'éducation, de la recherche et de l'innovation

**Roumanie – Suppléant**

M<sup>me</sup> Gabriela Liliana Petre  
Directrice  
Centre national pour le développement de l'éducation et de la formation techniques et professionnelles

**République slovaque – Titulaire**

M. Karol Jakubík  
Conseiller d'État principal  
Unité d'enseignement et de formation professionnels  
Ministère de l'éducation, de la science, de la recherche et des sports de la République slovaque

**Slovénie – Titulaire**

M. Elido Bandelj  
Directeur  
Institut de la République de Slovénie pour l'enseignement et la formation professionnels

**Slovénie – Suppléant**

M<sup>me</sup> Slavica Alojzija Černoša

Ministère de l'éducation et des sports

**Espagne – Titulaire**

M<sup>me</sup> Gema Cavada Barrio  
Responsable de service  
Sous-direction générale Orientation et EFP  
Ministère de l'éducation, de la politique sociale et des sports

**Suède – Titulaire**

M<sup>me</sup> Carina Cronsioe  
Directrice adjointe  
Division de l'enseignement secondaire supérieur et de la formation  
des adultes  
Ministère de l'éducation et de la recherche

**Suède – Suppléant**

M<sup>me</sup> Carina Lindén  
Directrice adjointe  
Division de l'enseignement secondaire supérieur, de la formation des  
adultes et de la recherche  
Ministère de l'éducation et de la recherche

**Royaume-Uni – Titulaire**

M<sup>me</sup> Ann Miller  
Principale responsable politique  
Direction de l'éducation internationale  
Department for Education (ministère de l'éducation)  
Ministère des entreprises, de l'innovation et des qualifications

**Royaume-Uni – Suppléant**

M<sup>me</sup> Pamela Wilkinson  
Cheffe  
Politique européenne de l'éducation  
Département des entreprises, de l'innovation et des qualifications