



ÉTATS FINANCIERS ANNUELS

Afférents aux opérations de l'exercice 2008 de la
Fondation européenne pour la formation

L'ETF fait partie des agences de l'Union européenne. Elle a pour mission d'aider les pays en transition et en développement à exploiter leur potentiel en ressources humaines grâce à la réforme des systèmes d'éducation, de formation et du marché du travail dans le cadre de la politique extérieure de l'Union européenne

Villa Gualino
Viale Settimio Severo 65
I - 10133 Turin - Italie

E-mail: info@etf.europa.eu
Page d'accueil: www.etf.europa.eu
T: +39.011.630.2222
F: +39.011.630.2200

Rapport préparé par:

Martine Smit – Comptable

Mircea Copot – Département «Finance»

TABLE DES MATIERES

Glossaire	4
I. Introduction	5
II. Conseil de direction et équipe de gestion	6
III. États financiers 2008	9
1. Compte de résultat économique	9
2. État de variation des capitaux propres	10
3. Bilan	11
4. Analyse des flux de trésorerie	12
5. Compte de résultat budgétaire	13
6. Rapprochement des résultats budgétaire et économique	14
7. Soldes bancaires	15
8. Éléments d'actif et de passif éventuels	16
IV. Remarques sur les états financiers	17
1. Compte de résultat économique	17
2. État de variation des capitaux propres	18
3. Bilan	18
4. Analyse des flux de trésorerie	21
5. Compte de résultat budgétaire	22
6. Rapprochement des résultats budgétaire et économique	22
7. Éléments d'actif et de passif éventuels	22
V. Remarques sur l'exécution du budget et la gestion financière	23
1. Introduction	23
2. Utilisation des crédits	24
i. Crédits de l'exercice courant – Subvention ETF	25
ii. Crédits reportés de 2007 à 2008 – Subvention ETF	30
iii. Crédits des fonds affectés	32
VI. Tableau des effectifs de l'ETF	33
Annexe I: Liste des membres du conseil de direction	34

GLOSSAIRE

Dettes à court terme	Dettes détenues par l'entité et échéant dans l'année. Les dettes à court terme font partie des dettes courantes.
Comptabilité d'engagement	Méthode comptable dans laquelle les transactions sont comptabilisées en se basant sur les faits générateurs (suite à l'adoption du nouveau règlement financier). Autrement dit, les transactions et autres événements sont comptabilisés au moment de leur survenance (et pas seulement lors de l'encaissement ou du décaissement des montants ou de leur équivalent).
Actif	L'actif appartient à une personne physique ou morale et a une valeur commerciale ou une valeur d'échange. L'actif peut consister en des biens ou en des créances sur autrui.
C1/Encours de crédits	Crédits approuvés de l'exercice en cours ou fonds réservés aux opérations et activités de l'exercice en cours.
C1/Crédits délégués	Crédits approuvés de l'exercice en cours ou fonds réservés aux opérations et activités spécifiquement déléguées.
C8/Report	Crédits reportés de droit. Report de crédits engagés mais non payés durant l'exercice précédent, également appelé «Reste à liquider» (RAL).
R0/Recettes affectées	Fonds destinés à un usage spécifique, reçus d'organismes autres que la Commission européenne.
Comptabilité de caisse	Méthode comptable basée sur les flux de trésorerie. Les transactions sont comptabilisées lors de l'encaissement ou du décaissement des montants.
Convention	Les conventions sont des accords passés entre la Commission européenne et l'ETF qui portent sur des tâches spécifiques à exécuter par l'ETF.
Actif circulant	Série d'éléments d'actifs considérés comme étant liquides dans la mesure où ils peuvent être convertis en argent dans l'année. Ces postes du bilan comprennent les disponibilités, les créances et les stocks.
Dettes courantes	Dettes à payer dans l'année suivant la date du bilan.
État financier	Rapport écrit présentant une description quantitative de la santé financière d'une organisation. Il comprend un compte de résultat économique (équivalent à un état des profits et pertes), un bilan, un tableau des flux de trésorerie, un état de variation des capitaux propres et des remarques explicatives.
Régie d'avances	Comptes bancaires et/ou espèces utilisés pour les petites dépenses.
Passif	Obligation financière, dette, créance ou perte potentielle.
RAL	Reste à liquider.

I. INTRODUCTION

Base de travail

Les états financiers ont pour objectif de fournir des informations sur la situation financière, la performance et les flux de trésorerie de la Fondation européenne pour la formation (ci-après l'ETF) présentant une utilité pour un large éventail d'utilisateurs.

L'ETF est passée d'une comptabilité de caisse à une comptabilité d'engagement depuis le début de l'exercice 2005.

Depuis cet exercice, les états financiers ont été préparés conformément aux règles de comptabilité adoptées par le comptable de la Commission européenne, qui sont fondées sur les principes de la comptabilité d'engagement en ce qui concerne le résultat économique, le bilan et les flux de trésorerie. Pour toute information complémentaire sur les règles et principes de comptabilité, consultez la section V, «Remarques sur les états financiers». L'exécution du budget est préparée sur la base d'une comptabilité de caisse modifiée. Pour toute information complémentaire sur la base des données budgétaires, consultez la section VI, *Remarques sur l'exécution du budget et la gestion financière*.

Les politiques en matière de comptabilité ont été appliquées de manière cohérente durant l'ensemble de la période.

Entité publiante

Les présents états financiers concernent l'ETF, entité de secteur public instituée par le règlement n° 1360/90 du Conseil du 7 mai 1990.

En 2008, le règlement financier révisé de l'ETF a été soumis pour approbation au conseil de direction pour adoption (n° 1339/2008) et il est entré en vigueur le 10 janvier 2009.

L'ETF, en étroite coopération avec la Commission européenne (ci-après la Commission), aide les pays partenaires de l'Union européenne (ci-après l'UE) à réformer et à moderniser leurs systèmes d'éducation, de formation et d'emploi, en dotant leurs populations des connaissances, des aptitudes et, plus largement, des compétences, pour leur permettre de prendre une part active dans des économies et des sociétés dynamiques.

L'ETF reçoit une subvention annuelle provenant du budget global de la CE et peut également recevoir des contributions d'autres organismes privés ou publics et des gouvernements. L'ETF est chargée par la Commission de la gestion d'autres fonds, dans le cadre de la mise en œuvre de projets d'enseignement et de formation professionnels, tels que les programmes CARDS (Balkans occidentaux), Tacis (Europe orientale et Asie centrale) et MEDA (région méditerranéenne). Elle a aussi géré des fonds pour la mise en œuvre du programme Tempus.

II. CONSEIL DE DIRECTION ET ÉQUIPE DE GESTION

Le Conseil de direction

La Fondation européenne pour la formation est dirigée par un conseil comprenant un représentant de chaque État membre de l'Union européenne, plus des observateurs des pays candidats et des représentants de la Commission européenne. Les réunions sont présidées par un représentant de la DG Éducation et Culture.

Au cours de l'année 2008, le conseil de direction s'est réuni deux fois à Turin. Il est responsable de l'adoption du projet de programme de travail annuel de l'ETF et de son budget, sous réserve de l'approbation du Parlement européen dans le contexte du budget général de l'Union européenne.

▪ **Réunion du 10 juin 2008 (Turin)**

S'agissant du budget 2009 de l'ETF, le projet de budget de la Commission propose de rétablir le budget de l'ETF à son niveau de 2007, à savoir 19,872 millions d'euros. Ce montant faisait toutefois l'objet d'incertitudes liées à l'approbation du règlement de refonte (incertitudes levées par l'approbation du règlement de refonte en décembre 08).

Depuis le 1^{er} juillet 2008, le programme Tempus est géré par la DG Éducation et Culture conformément à la politique globale appliquée par l'UE pour la gestion des programmes d'enseignement et de formation. Le fait que l'ETF ne devra plus fournir d'assistance technique pour ce programme donnera à l'agence la possibilité de se concentrer sur son activité principale – dispenser une expertise en matière d'enseignement et de formation professionnels à la Commission et aux pays partenaires – et de la consolider.

Le projet de rapport d'activité annuel 2007, qui donne un aperçu des progrès réalisés dans la mise en œuvre du programme de travail et du budget qui lui est associé a été présenté lors de cette réunion. Ce dernier est structuré de la même manière que le programme de travail. L'article 5.9 du règlement du Conseil stipule que le conseil de direction doit adopter le rapport d'activité annuel pour le 15 juin.

Le rapport fournit des informations sur le nombre de demandes de la Commission (115 en 2007), le succès des stratégies d'intervention nationales qui évoluent vers l'approche sectorielle, ainsi que les activités régionales. Il y est également fait mention des projets d'innovation et d'apprentissage de l'ETF, qui adoptent des approches internationales dans des domaines tels que la transition et les aptitudes et les compétences clés liées à la migration. Le rapport reprend également les observations de la directrice.

Le conseil a demandé que la répartition par pays s'accompagne d'une ventilation financière en chiffres absolus.

Les états financiers de l'ETF sont préparés conformément au titre VII du règlement financier. Les États financiers 2007, présentés au conseil, ont été soumis à la Cour des comptes pour avis formel, ce dernier étant l'un des éléments à la base de la décharge donnée par le Parlement sur l'exécution du budget.

Parmi les autres questions abordées figurent: l'état d'avancement des politiques et des programmes de la Commission ayant un impact sur l'ETF, les tendances et développements au sein de l'ETF, la coopération avec les États membres et les partenaires institutionnels, l'audit interne et des questions en rapport avec les ressources humaines.

▪ **Réunion du 27 novembre 2008 (Turin)**

Il y est présenté un aperçu de la planification budgétaire pour 2010, laquelle est cohérente avec le budget 2009, et n'augmente que pour compenser l'inflation. On prévoit également que les effectifs resteront alignés sur ceux de 2009. Un changement important tiendra toutefois au nouveau règlement financier qui sera soumis au conseil pour approbation en 2009 et qui devrait affecter la gestion du budget 2010.

Le conseil de direction a adopté le projet de budget 2009 et l'avant-projet de budget 2010, ainsi que le programme de travail de l'ETF pour 2009 avec les révisions demandées (voir plus haut).

L'audit réalisé en 2008 par le service d'audit interne portait sur la gestion des ressources humaines et son objectif était d'acquérir une assurance raisonnable quant à l'efficacité de la gestion des ressources humaines au regard de la mission, du mandat et des objectifs de l'ETF et des besoins en compétences et en expertise spécifiques de son personnel. Les auditeurs se sont plus particulièrement attachés à la planification et au contrôle des ressources humaines, aux procédures de recrutement, à l'évaluation des performances et aux promotions.

L'audit a jugé satisfaisante la gestion des ressources humaines de l'ETF, en soulignant toutefois la nécessité d'œuvrer plus avant à la planification des ressources humaines, au reporting y afférent, à la fixation d'objectifs individuels pour les membres du personnel et à l'enregistrement des temps de travail.

L'ETF a préparé un plan d'action visant à résoudre les problèmes mis en lumière et ce travail sera mené à bien en 2009.

On continue par ailleurs de donner suite aux recommandations des audits précédents. L'essentiel de ce travail est terminé et les problèmes restants sont actuellement en cours de traitement.

Les prochains audits attendus dans les années à venir porteront sur l'évaluation et la gestion des risques, la planification des activités, la structure organisationnelle et la gestion des parties prenantes.

Parmi les autres questions abordées figurent: l'état d'avancement des politiques et des programmes de la Commission ayant un impact sur l'ETF, les tendances et développements au sein de l'ETF, la coopération avec les États membres et les partenaires institutionnels, le programme de travail 2009 de l'ETF et le plan d'action de l'ETF en matière d'évaluation externe.

Structure de l'ETF

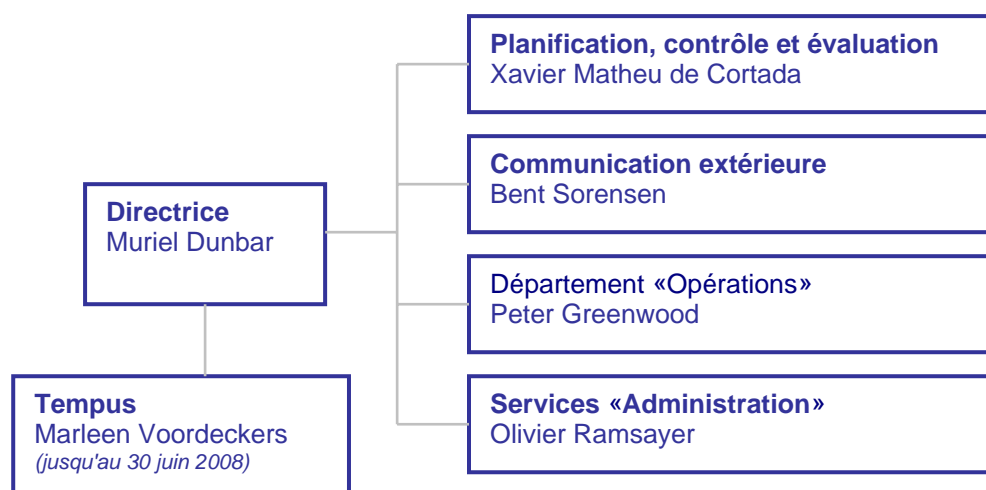
En 2008, une des modifications apportées à la structure de l'ETF a été le rattachement direct au Chef du département «Administration» de la fonction de comptable, jusque-là associée à l'unité FINCOP – et cela, en raison du rôle spécifique de la fonction dans l'administration publique de l'UE.

À la base de toutes les opérations de l'ETF se trouvent l'unité «Planification, contrôle et évaluation», le département «Administration» et l'unité «Communication extérieure» qui fournissent un soutien technique et administratif à l'ensemble de l'organisation.

Les chefs de département respectifs, avec la directrice, forment l'équipe de gestion (EG), qui est l'organe décisionnel au sein de l'ETF.

Un département distinct a fourni une assistance technique à la Commission pour la mise en œuvre du programme Tempus jusqu'à la fin du mois de juin 2008.

En 2008, la structure globale se présentait de la manière suivante:



L'année 2008 a vu la création du comité de gestion, dont les principaux objectifs sont d'examiner les questions relevant de la gestion de l'organisation, celles concernant les responsabilités de l'encadrement moyen, plus particulièrement en matière de gestion des finances et des ressources humaines, et celles relatives à la qualité et à la gestion du risque. Aucun changement significatif n'est intervenu dans la composition de l'équipe de gestion en 2008.

III. ÉTATS FINANCIERS 2008

1. Compte de résultat économique

	2008	2007
Recettes opérationnelles	20,347,767.99	20,037,779.96
Recettes opérationnelles - subvention CE	16,801,036.74	17,572,187.83
Recettes opérationnelles - remboursement CDT	0.00	183,256.00
Recettes opérationnelles - divers	-1,431.93	32,636.76
Recettes opérationnelles - ministère italien des affaires étrangères	437,007.14	300,000.00
Recettes opérationnelles - ETE - MEDA	0.00	0.00
Recettes opérationnelles - Tempus TA 2004/05	1,046,731.62	0.00
Recettes opérationnelles - Tempus TA 2007	538,243.87	0.00
Recettes opérationnelles - en attente d'apurement par la CE	1,526,180.55	1,949,699.37
TOTAL DES RECETTES OPERATIONNELLES	20,347,767.99	20,037,779.96
Dépenses administratives	-14,105,816.70	-15,157,280.38
Dépenses de personnel	-11,519,281.07	-12,100,893.43
Dépenses liées aux immobilisations	-333,636.57	-335,936.42
Autres dépenses administratives	-2,252,899.06	-2,720,450.53
Dépenses opérationnelles	-6,170,000.47	-5,229,854.79
Dépenses opérationnelles - subvention CE	-2,621,837.29	-2,980,155.42
Dépenses opérationnelles - ministère italien des affaires étrangères	-437,007.14	-300,000.00
Dépenses opérationnelles - ETE-MEDA	-1,526,180.55	-1,106,250.35
Dépenses opérationnelles - Tempus TA 2004/05	-1,046,731.62	-511,692.89
Dépenses opérationnelles - Tempus TA 2007	-538,243.87	-331,756.13
TOTAL DÉPENSES ADMINISTRATIVES ET OPÉRATIONNELLES	-20,275,817.17	-20,387,135.17
EXCEDENTS PROVENANT DES ACTIVITES OPERATIONNELLES	71,950.82	-349,355.21
Dépenses financières	-314.00	-268.90
DEFICITS PROVENANT DES ACTIVITES NON OPERATIONNELLES	-314.00	-268.90
EXCEDENTS PROVENANT DES ACTIVITES ORDINAIRES	71,636.82	-349,624.11
EXCEDENTS/(DEFICITS) PROVENANT DE POSTES EXTRAORDINAIRES	0.00	0.00
RÉSULTAT ÉCONOMIQUE DE L'EXERCICE	71,636.82	-349,624.11

2. État de variation des capitaux propres

Capitaux	Excédents/déficits accumulés	Résultat économique de l'exercice	Capitaux (total)
Bilan au 31 décembre 2007	1,222,592.95	-349,624.11	872,968.84
Changements des politiques de comptabilité	0.00		0.00
Autres réévaluations	0.00		0.00
Reclassements	0.00		0.00
Affectation du résultat économique 2007	-349,624.11	349,624.11	0.00
Résultat économique de l'exercice 2008	0.00	71,636.82	71,636.82
Bilan au 31 décembre 2008	872,968.84	71,636.82	944,605.66

Note: L'ETF ne possède pas de réserves

3. Bilans financiers au 31 décembre 2008 et au 31 décembre 2007

ACTIF	31/12/2008	31/12/2007	PASSIF	31/12/2008	31/12/2007
A. VALEURS IMMOBILISÉES			A. CAPITAUX PROPRES		
Immobilisations incorporelles			Excédents/déficits accumulés	872,968.84	1,222,592.95
Droits d'occupation	5,000,000.00	5,000,000.00	Résultat économique de l'exercice	71,636.82	-349,624.11
Licences de logiciels	340,634.85	263,337.22	CAPITAL TOTAL	944,605.66	872,968.84
Amortissement	-2,585,398.25	-2,381,684.52	C. PASSIF NON COURANT		
Sous-total	2,755,236.60	2,881,652.70	Provision pour risques et frais		
Immobilisations corporelles			Affaires juridiques	861,000.00	1,001,000.00
Matériel et mobilier	270,739.20	281,764.48	TOTAL PASSIF NON COURANT	861,000.00	1,001,000.00
Équipement informatique	1,378,574.41	1,303,792.89	D. PASSIF COURANT		
Amortissement	-1,441,373.77	-1,320,399.44	Provision pour risques et frais	0.00	0.00
Sous-total	207,939.84	265,157.93	Dettes à court terme	6,453,339.41	15,479,420.76
TOTAL VALEURS IMMOBILISÉES	2,963,176.44	3,146,810.63	Créditeurs courants	2,997,536.29	3,570,181.29
B. ACTIF CIRCULANT			Créditeurs divers	283,550.95	404,596.59
Stocks			Compte de régularisation actif et passif	780,237.94	714,285.83
Publications	29,105.61	26,528.84	Autres dettes à court terme dues à des entités consolidées de la CE	34,911.38	74,653.83
Sous-total	29,105.61	26,528.84	Préfinancement reçu d'entités consolidées de la CE	2,357,102.85	10,715,703.22
Préfinancement à court terme			TOTAL PASSIF COURANT	6,453,339.41	15,479,420.76
Préfinancement à court terme	987,793.91	856,837.74			
Sous-total	987,793.91	856,837.74			
Créances à court terme					
Créances courantes	35,008.34	44,468.18			
Créances diverses	188,251.77	406,619.97			
Autres	35,754.93	64,646.66			
Créances à court terme auprès d'entités consolidées	1,235.00	1,365.97			
Sous-total	260,250.04	517,100.78			
Trésorerie et équivalents de trésorerie					
Comptes bancaires	4,017,469.07	12,805,411.61			
Régie d'avances	1,150.00	700.00			
Sous-total	4,018,619.07	12,806,111.61			
TOTAL ACTIF CIRCULANT	5,295,768.63	14,206,578.97			
TOTAL	8,258,945.07	17,353,389.60	TOTAL	8,258,945.07	17,353,389.60

4. Etat de la trésorerie

Flux de trésorerie provenant des activités d'exploitation	2008	2007
Excédents provenant des activités d'exploitation	71,636.82	-349,624.11
<u>Ajustements</u>		
Amortissements (immobilisations incorporelles)	204,984.15	192,566.52
Amortissements (immobilisations corporelles)	120,974.33	-122,837.67
Provisions pour risques et frais liés au personnel	-140,000.00	449,058.33
Diminution de la réduction de valeur pour les dettes douteuses	23,901.91	-31,205.09
Diminution du stock	-2,576.77	7,240.10
Diminution du préfinancement à court terme	-130,956.17	312,506.15
Augmentation des créances à court terme	4,086,841.71	-3,999,921.96
Diminution des créances liées à des entités consolidées de la CE	130.97	-646.18
Diminution des dettes à court terme	-627,738.53	167,475.32
Augmentation du passif lié à des entités consolidées de la CE	-12,252,366.67	3,877,776.93
Perte sur la vente de propriétés, d'installations et d'équipements	0.00	0.00
Flux de trésorerie net provenant des activités d'exploitation	-8,645,168.25	502,388.34
Flux de trésorerie provenant des activités d'investissement		
Acquisition d'immobilisations corporelles et incorporelles	-152,579.15	-112,206.12
Produits d'immobilisations corporelles et incorporelles (+)	11,525.28	258,967.47
Flux net de trésorerie net provenant des activités d'investissement	-141,053.87	146,761.35
Augmentation nette de la trésorerie et des équivalents de trésorerie	-8,786,222.12	649,149.69
Trésorerie et équivalents de trésorerie en début de période	12,806,111.61	12,156,961.92
Trésorerie et équivalents de trésorerie en fin de période	4,018,619.07	12,806,111.61

S'agissant des activités opérationnelles, l'ETF ne constitue pas de provisions pour le passif à long terme, les créances à court terme, les préfinancements et les éléments extraordinaires.

S'agissant des activités d'investissement, l'ETF n'a enregistré aucun revenu provenant d'immobilisations, d'activités financières ou de reclassements.

L'ETF n'a pas de régime d'avantages sociaux, mais les congés non pris sont enregistrés dans la rubrique Divers à payer.

5. Compte de résultat budgétaire

	31/12/2008	31/12/2007
Recettes		
Subventions CE	17,984,000.00	19,450,000.00
CDT - Centre de traduction	0.00	183,256.00
Autres bailleurs de fonds - ministère italien des affaires étrangères	437,007.14	300,000.00
Autres bailleurs de fonds - CE - convention ETE-MEDA	500,000.00	0.00
Autres bailleurs de fonds - CE - convention Tempus TA 2007	261,000.00	609,000.00
Recettes diverses	4,621.34	5,153.86
Total des recettes (a)	19,186,628.48	20,547,409.86
Dépenses		
<i>Personnel - Titre I du budget</i>		
Palements	-12,179,277.99	-11,787,020.00
Crédits reportés	-532,507.33	-1,007,862.82
<i>Administration - Titre II du budget</i>		
Palements	-1,127,134.82	-1,127,709.61
Crédits reportés	-358,850.22	-464,217.11
<i>Activités d'exploitation - Titre III du budget</i>		
Palements	-3,025,222.23	-3,555,604.24
Crédits reportés	0.00	-17,157.20
<i>Recettes affectées - Titre IV</i>		
Palements	-366,712.05	-226,238.28
Crédits reçus - non payés en 2008	-629,667.59	-559,372.53
<i>CE - Convention - ETE - MEDA - Titre V</i>		
Palements	-1,526,180.55	-1,106,250.35
Crédits reçus - non payés en 2008	-998,283.35	-2,024,463.90
<i>CE - convention - Tempus TA 2004/05 - Titre VI</i>		
Palements	-352,372.42	-511,692.89
Crédits reçus - non payés en 2008	0.00	-352,372.42
<i>CE - convention - Tempus TA 2007 - Titre VI</i>		
Palements	-538,243.87	-331,756.13
Crédits reçus - non payés en 2008	0.00	-277,243.87
Total des dépenses (b)	-21,634,452.42	-23,348,961.35
Résultats budgétaires pour l'exercice financier (a-b)	-2,447,823.94	-2,801,551.49
Crédits reportés et annulés	399,018.75	200,030.54
Ajustement pour report à partir de l'exercice précédent de crédits disponibles au 31 décembre provenant des recettes préaffectées	3,230,609.92	4,474,312.58
Ajustements correctifs des exercices précédents des reports provenant de recettes affectées	0.00	6,077.79
Variations des capitaux propres	0.00	0.00
Différences de change	1,158.53	-1,057.25
Solde du compte de résultat de l'exercice financier	1,182,963.26	1,877,812.17
Solde reporté de l'exercice financier précédent	5,313,210.89	3,509,714.65
Remboursements à la CE	-5,313,210.89	-74,315.93
Montant total à rembourser à la CE	1,182,963.26	5,313,210.89
Subvention de la Commission (recettes accumulées)	16,801,036.74	14,136,789.11
Montant relatif à l'exercice 2008 à rembourser à la CE	1,182,963.26	5,313,210.89

6. Rapprochement des résultats budgétaire et économique

		montant
Profits économiques 2008	+/-	71,636.82
<i>Ajustement des postes de régularisation (postes non compris dans le résultat budgétaire, mais compris dans le résultat économique)</i>		
Ajustements pour la séparation des régularisations (reprise 31.12.N-1)	-	-2,164,459.10
Ajustements pour la séparation des régularisations (régularisations 31.12.N)	+	1,825,070.62
Montant provenant du compte de liaison avec la Commission repris dans le compte de résultat économique	-	1,182,963.26
Amortissement d'immobilisations incorporelles et corporelles	+	333,636.57
Provisions	+	-140,000.00
Ordres de recouvrement émis en 2008	-	4,838.50
Préfinancements régularisés au cours de l'exercice	+	856,837.74
Paiements effectués à partir de crédits de paiement reportés	+	728,632.67
Régularisation CE pour Tempus TA	+/-	-1,575,762.20
Dépenses à régulariser CE pour l'exercice 2008 sur les fonds affectés	+/-	-676,722.38
Différences de change	+/-	1,158.53
<i>Ajustements des postes budgétaires (postes compris dans le résultat budgétaire, mais non compris dans le résultat économique)</i>		
Acquisitions d'actifs	-	-152,579.15
Nouveaux préfinancements payés au cours de l'exercice 2008	-	-987,793.91
Nouveaux préfinancements reçus durant l'année et restant ouverts au 31.12.2008	+	500,000.00
Ordres de recouvrement budgétaires émis et payés	-	4,621.34
Crédits de paiement reportés à l'exercice 2009	-	-2,519,308.49
Annulation des crédits de paiement reportés non utilisés de l'exercice précédent	+	399,018.75
Ajustement des reports de l'exercice précédent provenant de recettes affectées	+	3,230,609.92
Provision pour risques et frais	-	-4,342.98
Autres	+/-	261,000.00
total		1,179,056.51
Excédent budgétaire 2008		1,182,963.26
Delta non expliqué		-3,906.75

7. Soldes bancaires

	31.12.2008	31.12.2007
ETF		
ETF euros national	227,886.39	580,179.06
ETF euros	1,889,362.40	6,262,820.29
ETF ministère italien des affaires étrangères	643,004.71	596,379.64
ETF régie d'avances	1,150.00	700.00
	2,761,403.50	7,440,078.99
Convention ETE MED		
ETE MED	1,257,215.57	2,217,269.80
	1,257,215.57	2,217,269.80
Conventions d'assistance technique Tempus		
Tempus TA CARDS/MEDA/Tacis 2004-2005	0.00	397,782.24
Tempus TA CARDS/MEDA/Tacis 2007	0.00	282,532.23
	0.00	680,314.47
Projets Tempus		
Aides Tempus CARDS/Phare	0.00	1,179,515.29
Aides Tempus Tacis	0.00	1,281,134.49
Aides Tempus MEDA	0.00	7,798.57
	0.00	2,468,448.35
Total	4,018,619.07	12,806,111.61

Les conventions sont des accords passés entre la Commission européenne et l'ETF. Ces fonds, ainsi que les fonds provenant du ministère italien des affaires étrangères, sont de nature pluriannuelle et n'ont pas d'impact sur le résultat économique de l'ETF dans la mesure où ils sont versés aux bénéficiaires finaux ou remboursés lorsqu'ils ne sont pas distribués. Les fonds en question apparaissent dans le bilan à la rubrique Dettes à court terme. Cela vaut également pour les intérêts encaissés.

En 2008, le programme Tempus a été rapatrié à Bruxelles. Il s'ensuit que les fonds restants ont été transférés à la CE et que les comptes bancaires ont été clôturés.

8. Eléments d'actif et de passif éventuels au 31 décembre 2008 et au 31 décembre 2007

ACTIF EVENTUEL	31/12/2008	31/12/2007
Garanties perçues pour des préfinancements	543,986.00	543,986.00
TOTAL	543,986.00	543,986.00

PASSIF EVENTUEL	31/12/2008	31/12/2007
RAL - Engagements de paiement sur crédits en souffrance	891,357.55	1,472,079.93
TOTAL	891,357.55	1,472,079.93

IV. REMARQUES SUR LES ETATS FINANCIERS

Règles et principes comptables

Les principes comptables appliqués sont conformes aux dispositions du règlement financier de l'ETF, adopté par le conseil de direction de l'ETF le 7 janvier 2003 et complété par les modalités d'application adoptées le 8 septembre 2003. L'ETF base ses règles de comptabilité sur celles appliquées par la CE. Celles-ci ont été établies en conformité avec les normes de comptabilité publique internationale (IPSAS) publiées par l'International Federation of Accountants (IFAC).

Depuis 2005, les comptes sont présentés sur la base de la comptabilité d'engagement qui remplace la comptabilité de caisse. Cela veut dire que les transactions et autres événements sont comptabilisés lorsqu'ils surviennent (et plus seulement à la réception ou au versement des fonds ou de leur équivalent). Ils sont donc enregistrés dans les livres de comptes et comptabilisés dans les relevés financiers des périodes auxquelles ils se rapportent. Les éléments comptabilisés dans le cadre de cette méthode sont les actifs, les passifs, les actifs nets/fonds propres, les recettes et les dépenses.

Conversion en euros

Le budget de l'ETF est préparé et exécuté en euros et les comptes sont présentés en euros. Certaines opérations relatives au personnel sont converties aux taux nationaux, au moyen des taux de change de l'euro annoncés dans la série C du Journal officiel des Communautés européennes et conformément aux dispositions statutaires en la matière. Tous les engagements budgétaires et juridiques sont établis en euros.

Éléments des états financiers

Les états financiers comportent les postes suivants:

1. Compte de résultat économique;
2. État de variation des capitaux propres;
3. Bilan;
4. Analyse des flux de trésorerie.

Les états suivants sont fournis pour contribuer à la présentation d'une image fidèle et sincère:

5. Compte de résultat budgétaire;
6. Rapprochement des résultats budgétaire et économique;
7. Soldes bancaires;
8. Éléments d'actif et de passif éventuels

1. COMPTE DE RESULTAT ECONOMIQUE

Le compte de résultat économique est l'équivalent d'un «compte des profits et pertes». Il présente les revenus, les dépenses et les revenus/pertes nets de l'exercice, c'est-à-dire le «résultat économique». Celui-ci est déterminé en déduisant le total des dépenses du total des recettes. Cette différence est augmentée ou diminuée par les résultats économiques des exercices antérieurs et en particulier par les montants remboursés à la Commission.

Recettes d'exploitation

Les recettes sont comptabilisées lorsqu'elles sont acquises, à savoir, concernant la subvention de la Commission, au moment de l'adoption du budget annuel. S'agissant des autres financements CE, l'ETF est en train d'adopter la même approche que pour les financements provenant d'autres sources, c'est-à-dire que les recettes sont acquises à la réception du paiement.

Les recettes d'exploitation sont ventilées de la manière suivante:

- La subvention annuelle de la Commission
Les recettes liées à la subvention de la Commission représentent la subvention annuelle de la Commission d'un montant de 17 984 000 euros, moins le montant à rembourser, soit 1 182 963,26 euros, ce qui donne un total de 16 801 036,74 euros.
- Par addition des recettes diverses accumulées d'un montant total de -/- 4 838,50 euros et de 3 406,57 euros au titre des différences de change, on obtient un total de recettes diverses s'élevant à -/- 1 431,93 euros.
- La subvention de la Commission est répartie entre les titres 1 & 2 (15 03 27 01) et le titre 3 (15 03 27 02)
- Autres recettes d'exploitation
La contribution du ministère italien des Affaires étrangères est de 437 007,14 euros. Ce type de financement est désigné sous le terme «fonds affectés» ou «recettes affectées». Introduit comme recettes, on trouve l'ajustement pour les dépenses déjà prises en compte, représentant le montant des dépenses pour le projet ETE-MEDA (1 526 180,55 euros), à apurer par la Commission. L'apurement final a été obtenu pour l'assistance technique Tempus 2004/05 (1 046 731,62 euros) et l'assistance technique Tempus 2007 (538 243,87 euros).

Dépenses administratives et opérationnelles

Au sens du calcul du solde de l'exercice, les dépenses font référence aux paiements sur crédits de l'exercice, auxquels s'ajoutent les dépenses accumulées afférentes aux engagements du même exercice financier qui sont reportées à l'exercice suivant.

Les paiements enregistrés dans les comptes sont ceux qui ont été autorisés et effectués par le comptable avant le 31 décembre 2008.

Le report des crédits est limité au seul exercice suivant, sauf en ce qui concerne les recettes affectées. Les crédits relatifs aux recettes affectées peuvent être reportés jusqu'à la date finale de l'accord y afférent.

Le report est de droit lorsqu'il correspond à un engagement juridiquement contraignant restant à payer; il est soumis à l'autorisation préalable du conseil de direction dans tous les autres cas. Les dépenses se divisent en dépenses administratives, opérationnelles et financières ainsi qu'en paiements liés aux recettes affectées.

Les dépenses administratives englobent 1) les paiements liés au personnel, y compris les dépenses accumulées liées aux congés du personnel qui n'ont pas été pris durant l'exercice, 2) les coûts liés aux stocks et aux immobilisations y compris les amortissements, et 3) d'autres dépenses administratives notamment liées à l'infrastructure et au matériel, y compris les pertes liées au taux de change.

Les dépenses opérationnelles sont dans l'ensemble liées à l'exécution du programme de travail de l'ETF. Elles comprennent les montants liés à l'exécution de projets financés en dehors de la subvention annuelle de l'ETF, c'est-à-dire les recettes affectées.

Les dépenses financières comprennent les frais bancaires et les arrondis.

2. État de variation des capitaux propres

L'état de variation des capitaux propres comprend seulement le résultat économique de l'exercice.

3. Bilan

Le bilan est une liste détaillée faisant apparaître tous les éléments d'actif et de passif ainsi que les fonds propres reflétant la situation financière d'une organisation à une date précise. Pour l'ETF, cette date est le 31 décembre 2008.

Actif

Actif immobilisé

L'actif immobilisé comprend les immobilisations corporelles et les immobilisations incorporelles. Les immobilisations incorporelles représentent les droits d'occupation des locaux et les licences d'utilisation des logiciels. L'amortissement relatif aux droits d'occupation des locaux est calculé sur la base du contrat de location de 30 ans faisant suite à la contribution financière allouée pour les travaux de restauration. Les frais de location annuelle sont symboliquement de 1 euro.

Les immobilisations corporelles représentent tous les biens meubles (matériel informatique, installations techniques et mobilier) dont le prix d'achat est supérieur à 420 euros et qui sont évalués à leur valeur d'acquisition en monnaies nationales, convertie en euros aux taux de change comptable en vigueur à la date de l'achat.

La date de livraison est prise comme base pour le calcul de l'amortissement, qui est calculé tous les mois.

L'actif immobilisé n'est pas inscrit au compte des dépenses; il est enregistré immédiatement en tant qu'actif dans le bilan. L'amortissement est comptabilisé parmi les dépenses. L'amortissement a une influence sur le résultat de l'exercice financier. La valeur comptable nette de l'actif immobilisé est présentée dans les deux tableaux ci-dessous.

Immobilisations incorporelles

	Droits d'occupation des locaux	Licences de logiciels	Total
A. Prix d'achat:			
Valeur au 1er janvier 2008	5,000,000.00	263,337.22	5,263,337.22
Changements durant l'exercice:			
• Additions		77,297.63	77,297.63
• Retraits			0.00
• Correction sur la valeur du solde			0.00
Fin de l'exercice:	5,000,000.00	340,634.85	5,340,634.85
B. Amortissement			
Valeur au 1er janvier 2008	2,166,666.67	215,017.85	2,381,684.52
Changements durant l'exercice:			
• Additions	166,666.67	37,047.06	203,713.73
• Retraits			0.00
• Correction sur la valeur du solde			0.00
Fin de l'exercice:	2,333,333.34	252,064.91	2,585,398.25
Valeur nette (A + B)	2,666,666.66	88,569.94	2,755,236.60

Immobilisations corporelles

	Installations, machines et meubles	Equipement informatique	Total
A. Prix d'achat:			
Valeur au 1er janvier 2008	281,764.48	1,303,792.89	1,585,557.37
Changements au cours de l'exercice:			
• Additions	500.00	74,781.52	75,281.52
• Retraits	-11,525.28		-11,525.28
• Correction sur la valeur du solde			0.00
Fin de l'exercice:	270,739.20	1,378,574.41	1,672,364.17
B. Amortissement			
Valeur au 1er janvier 2008	232,187.63	1,088,211.81	1,320,399.44
Changements au cours de l'exercice:			
• Additions	11,472.13	121,027.48	132,499.61
• Retraits	-11,525.28		-11,525.28
• Correction sur la valeur du solde			0.00
Fin de l'exercice:	232,134.48	1,209,239.29	1,441,373.77
Valeur nette (A + B)	38,604.72	169,335.12	207,939.84

Les taux d'amortissement annuels appliqués à l'actif immobilisé sont les suivants:

Logiciels et matériels informatiques	25%
Matériel de télécommunication et d'audiovisuel	25%
Imprimerie, affranchissement, sécurité, immeubles, outillage	12.5%
Mobiliers	10%

Stocks

Les publications sont enregistrées dans les stocks de l'ETF et non dans les «coûts». Bien que la valeur commerciale des publications soit nulle, leur valeur de remplacement est estimée à 29 105,61 euros. Le nombre de publications en stock décroît continuellement car de nombreuses publications peuvent désormais être téléchargées à partir du site web de l'ETF.

Préfinancement à court terme

Les préfinancements sont des paiements représentant pour leurs bénéficiaires une avance de trésorerie. Ils peuvent être divisés en plusieurs paiements décaissés au cours d'une période définie dans l'accord de préfinancement concerné. À la fin de l'exercice, les montants des préfinancements en suspens sont évalués au montant d'origine moins les montants rendus, les montants éligibles liquidés et les montants éligibles estimés qui ne sont pas encore liquidés à la fin de l'exercice et les réductions de valeur.

Créances à court terme

À la rubrique «créances à court terme», figurent les montants que doivent les clients et d'autres débiteurs, les avances versées au titre des missions en cours, les dépenses reportées et les créances sur des entités consolidées.

Comptes de trésorerie

Les valeurs disponibles sont comptabilisées dans le bilan au prix coûtant. Elles comprennent la caisse, les dépôts bancaires, les paiements envoyés aux banques et les intérêts reçus en janvier 2009 concernant 2008. Par rapport à l'exercice précédent, on constate une réduction importante due à la clôture de tous les comptes en rapport avec Tempus.

Passif

Capital

Le capital se compose des bénéfices/déficits accumulés des années précédentes auxquels s'ajoute le résultat économique de l'exercice. (Voir également le tableau 2, état de variation des capitaux propres).

Provision pour risques et charges

Sous cette rubrique figurent les charges reportées telles que les dettes à court terme et les régularisations lorsqu'il existe une incertitude concernant l'échéance ou le montant des dépenses futures nécessaires pour la liquidation de l'obligation légale. En 2008, la provision additionnelle pour 2007 a été libérée et par conséquent, la provision globale concernant des affaires juridiques en instance affiche une réduction.

Provisions pour risques et frais

Depuis 2008, les congés reconnus qui n'ont pas été pris durant l'exercice ne sont plus considérés comme des provisions pour risques et frais mais comme des dettes à court terme. À des raisons de comparaison, les congés qui n'ont pas été pris pour 2007 sont également enregistrés en charges à payer.

Dettes à court terme

Depuis 2008, l'ETF enregistre les congés reconnus qui n'ont pas été pris durant l'exercice comme charges à payer dans la rubrique Dettes à court terme alors que jusqu'en 2007, ils entraient dans la rubrique des Provisions pour risques et frais. Sont également repris comme charges à payer les montants dus aux créanciers pour les biens livrés ou les services fournis et les préfinancements restant à liquider, en provenance de la CE ou d'autres institutions européennes.

Les principaux facteurs ayant contribué à ce recul sont présentés ci-dessous:

Dettes courantes d'un montant de 2 997 536,29 euros liées principalement aux dépenses accumulées estimées concernant les crédits à reporter à 2009 et dépenses accumulées estimées concernant les préfinancements versés par l'ETF aux contractants. Ce montant est ventilé de la manière suivante:

Description de la convention	DG ou Service de la CE	Montant	Statut/commentaires
COMM (convention ETE MED)	DG AIDCO	5,000,000.00	Fonds perçus
SOUS-TOTAL		5,000,000.00	
Soldes restant dus auprès de diverses entités de la CE		10,003.56	AVIA-AGEAC-EMSA-FEX-FODUB
Subvention ETF - intérêts à recouvrer	DG EAC	175,856.24	Intérêts perçus en 2008
Subventions de la CE	DG EAC	1,182,963.26	Résultats 2008
En attente d'apurement par la CE - MEDA-ETE	DG AIDCO	-4,001,716.65	Dépenses accumulées -> 2008
SOUS-TOTAL		-2,632,893.59	
TOTAL		2,367,106.41	

Par rapport à 2007, on observe une légère réduction dans les préfinancements reçus d'entités consolidées de la CE, notamment dans le contexte des conventions restantes gérées par l'ETF et de la subvention habituelle de la CE. Cela est dû à la clôture des conventions relatives à l'assistance technique Tempus et au fait que le résultat budgétaire pour 2008 est inférieur.

Les montants dus à la CE connus et confirmés par certaines entités figurent au chapitre «Autres dettes à court terme dues à des entités consolidées de la CE». Le montant total concerné représente 34 911,38 euros et il est associé aux services fournis par d'autres services de la CE et d'autres agences.

4. Analyse des flux de trésorerie

L'analyse des flux de trésorerie représente les mouvements de trésorerie, autrement dit la différence entre les encaissements et les décaissements au cours d'une période déterminée.

On constate une réduction importante des flux de trésorerie en raison du rapatriement de toutes les activités Tempus vers la CE et la clôture de tous les comptes bancaires y afférents.

5. Compte de résultat budgétaire

Le résultat budgétaire de 2008 représente la différence entre:

- les recettes encaissées enregistrées durant cet exercice financier;
- le volume des décaissements effectués à partir des crédits de l'exercice financier concerné, plus les crédits du même exercice financier reportés à l'exercice financier suivant; et,
- les annulations des crédits reportés de l'exercice financier précédent.

Cette différence est augmentée ou réduite par:

- le solde résultant des profits et pertes de change enregistrés durant l'exercice financier.
- les résultats des années précédentes remboursés à la CE.

6. Rapprochement des résultats budgétaire et économique

Le résultat budgétaire et son rapprochement du résultat économique sont présentés pour fournir au lecteur un tableau plus complet et démontrer la différence entre bilan économique et bilan budgétaire. L'ajout de ces données aide le lecteur à faire le lien entre le résultat basé sur l'encaissement du résultat budgétaire de 2008 et le résultat économique accumulé de 2008.

7. Éléments d'actif et de passif éventuels

Depuis 2008, les éléments d'actif et de passif éventuels sont figurés séparément dans les états financiers et représentent des avoirs ou des engagements potentiels. Au chapitre des éléments d'actif éventuels, l'ETF a enregistré les garanties bancaires reçues pour les préfinancements payés. Au chapitre des éléments de passif éventuels, l'ETF a enregistré les RAL reconnus – Engagements de paiement sur crédits en souffrance.

V. REMARQUES SUR L'EXECUTION DU BUDGET ET LA GESTION FINANCIERE

1. Introduction

Principes budgétaires

Les principes budgétaires adoptés par l'ETF sont conformes aux dispositions associées du règlement financier de l'ETF adopté par le conseil de direction de l'ETF le 7 janvier 2003 et complété par les modalités d'application adoptées le 8 septembre 2003. L'établissement et l'exécution du budget de la Fondation respectent donc les principes d'unité et de vérité budgétaire, d'annualité, d'équilibre, d'unité de compte, d'universalité, de spécialité, de bonne gestion financière et de transparence.

Structure du budget

L'état des dépenses du budget de l'ETF est présenté selon une nomenclature comportant une classification par destination. Il est donc divisé en six titres dont chacun se divise en chapitres, articles et postes.

L'ETF applique la nomenclature et la structure employées par la Commission européenne pour les titres 1, 2 et 3. Les titres 1 et 2 concernent les dépenses administratives tandis que le titre 3 est réservé aux dépenses opérationnelles.

- Le titre 1 englobe les dépenses relatives au personnel autorisé dans le tableau des effectifs de l'ETF et les dépenses concernant le personnel extérieur (y compris le personnel auxiliaire) et d'autres dépenses de gestion (y compris les frais de représentation);
- Le titre 2 couvre les dépenses administratives telles que les immeubles, le nettoyage et l'entretien, les locations, les télécommunications, l'eau, le gaz et l'électricité, ainsi que les dépenses de soutien (dont les frais de réunion).
- Le titre 3 couvre les dépenses relatives aux activités de l'ETF et notamment l'exécution de son programme de travail.

Les titres 4, 5 et 6 concernent les budgets des fonds ou recettes affectés, associés à des contrats ou conventions particuliers conclus avec la CE et d'autres bailleurs de fonds. Ils se définissent de la manière suivante:

- Le titre 4 représente la coopération avec d'autres organisations. À l'heure actuelle, il ne comprend que les contributions du ministère italien des affaires étrangères.
 - Le titre 5 représente la convention ETE-MED de la Commission européenne.
 - Le titre 6 représente les conventions d'assistance technique Tempus de la CE.
-
- L'exécution du budget est préparée sur la base d'une «comptabilité de caisse modifiée». Le terme «modifiée» renvoie au fait que les montants reportés annuels sont inclus dans le budget.
 - Les «montants reportés» sont associés aux engagements légaux conclus durant l'exercice budgétaire. Ces montants sont liés au paiement de sommes dues concernant ces engagements à la fin de l'exercice.
 - Le terme «engagement légal» renvoie à des actions juridiquement contraignantes accomplies par l'ETF, par exemple à des contrats ou à d'autres accords signés et à des commandes placées.
 - Dans le contexte de l'exécution du budget, le terme «dépenses» recouvre les crédits d'engagement utilisés. Les crédits d'engagement utilisés sont des engagements payés en 2008 et des engagements (en partie) reportés sur 2009.

Des remarques concernant les aspects les plus pertinents de l'exécution du budget par titre, chapitre et poste et des renseignements complets sur l'exécution du budget en 2008 sont donnés dans la suite de la présente section.

Exécution du budget de l'ETF en 2008

Afin de fournir au lecteur un aperçu complet des activités financières liées à l'exécution du budget en 2008, un tableau reprenant les crédits d'engagement et de paiement est présenté ci-après. Les données relatives aux paiements portent non seulement sur ceux exécutés en 2008, associés au budget 2008, mais également sur ceux exécutés en 2008 reposant sur les budgets des exercices précédents.

En 2008, toutes les activités Tempus ont été rapatriées vers la CE. Des paiements finaux ont été effectués dans le cadre des conventions des années précédentes signées par l'ETF avec la Commission. Les données relatives aux anciennes conventions (bourses Tempus) ne figurent pas dans le budget 2008 et n'apparaissent pas dans le tableau de l'exécution du budget. Aucun autre engagement n'a pu être établi en ce qui concerne ces conventions. Tous les fonds restants ont été remboursés à la CE et les comptes bancaires y afférents ont été clôturés.

2. Utilisation des crédits

i. Crédits de l'exercice courant

		Crédits engagés								Crédits payés					
Poste	Description	Crédits initiaux 2008	Transferts 2008	Crédits finaux engagés disponibles 2008	Engagements 2008		Total engagements reportés à 2009	Crédits initiaux 2008	Transferts 2008	Crédits finaux payés disponibles 2008	Paiements réalisés en 2008 liés à des engagements 2008	Paiements réalisés en 2008 liés à des engagements 2007	Montant total des paiements réalisés en 2008	Crédits payés reportés à 2009	
1100	Traitements de base	6,575,600.00	-269,062.79	6,306,537.21	6,304,839.02	99.97%	0.00	6,575,600.00	-269,062.79	6,306,537.21	6,304,839.02	0.00	6,304,839.02	99.97%	0.00
1101	Allocations familiales	600,000.00	90,000.00	690,000.00	689,755.16	99.96%	0.00	600,000.00	90,000.00	690,000.00	689,755.16	0.00	689,755.16	99.96%	0.00
1102	Indemnités de dépaysement et d'expatriation	800,000.00	11,000.00	811,000.00	808,786.94	99.73%	0.00	800,000.00	11,000.00	811,000.00	808,786.94	0.00	808,786.94	99.73%	0.00
1110	Agent contractuel	1,374,600.00	-34,500.00	1,340,100.00	1,321,881.97	98.64%	0.00	1,374,600.00	-34,500.00	1,340,100.00	1,321,881.97	0.00	1,321,881.97	98.64%	0.00
1112	Agents locaux	139,700.00	17,000.00	156,700.00	147,055.84	93.85%	1,301.00	139,700.00	17,000.00	156,700.00	145,754.84	0.00	145,754.84	93.02%	1,301.00
1130	Assurance maladie	210,000.00	12,602.25	222,602.25	222,602.25	100.00%	0.00	210,000.00	12,602.25	222,602.25	222,602.25	0.00	222,602.25	100.00%	0.00
1131	Assurance accidents et maladies professionnelles	40,000.00	6,500.00	46,500.00	46,172.79	99.30%	0.00	40,000.00	6,500.00	46,500.00	46,172.79	0.00	46,172.79	99.30%	0.00
1132	Assurance chômage pour les agents temporaires	80,000.00	6,960.54	86,960.54	86,960.54	100.00%	0.00	80,000.00	6,960.54	86,960.54	86,960.54	0.00	86,960.54	100.00%	0.00
1140	Allocations de naissance et décès	2,000.00	0.00	2,000.00	991.55	49.58%	0.00	2,000.00	0.00	2,000.00	991.55	0.00	991.55	49.58%	0.00
1141	Frais de voyage annuel du lieu d'affectation au lieu d'origine	115,000.00	20,000.00	135,000.00	125,815.89	93.20%	0.00	115,000.00	20,000.00	135,000.00	125,815.89	0.00	125,815.89	93.20%	0.00
1147	Indemnités pour service continu ou par tours et pour astreinte sur le site et/ou à domicile	22,000.00	-4,000.00	18,000.00	14,855.10	82.53%	0.00	22,000.00	-4,000.00	18,000.00	14,855.10	0.00	14,855.10	82.53%	0.00
1172	Frais d'organisation de stages avec la Fondation	21,000.00	-4,500.00	16,500.00	14,867.92	90.11%	0.00	21,000.00	-4,500.00	16,500.00	14,867.92	0.00	14,867.92	90.11%	0.00
1177	Autres prestations et services institutionnels d'audit	500,000.00	-3,377.50	496,622.50	462,745.92	93.18%	80,236.74	500,000.00	-3,377.50	496,622.50	382,509.18	0.00	382,509.18	77.02%	80,236.74
1180	Frais divers de recrutement	50,000.00	79,297.62	129,297.62	90,849.30	70.26%	73,386.99	50,000.00	79,297.62	129,297.62	17,462.31	0.00	17,462.31	13.51%	73,386.99
1181	Frais de voyage (début et fin du contrat)	7,000.00	0.00	7,000.00	1,995.19	28.50%	0.00	7,000.00	0.00	7,000.00	1,995.19	0.00	1,995.19	28.50%	0.00
1182	Indemnités d'installation	90,000.00	-5,000.00	85,000.00	75,101.21	88.35%	0.00	90,000.00	-5,000.00	85,000.00	75,101.21	0.00	75,101.21	88.35%	0.00
1183	Frais de déménagement	60,000.00	25,000.00	85,000.00	49,384.16	58.10%	8,900.00	60,000.00	25,000.00	85,000.00	40,484.16	0.00	40,484.16	47.63%	8,900.00
1184	Indemnités journalières temporaires	48,000.00	-24,000.00	24,000.00	18,143.63	75.60%	0.00	48,000.00	-24,000.00	24,000.00	18,143.63	0.00	18,143.63	75.60%	0.00

		Crédits engagés							Crédits payés					
Poste	Description	Crédits initiaux 2008	Transferts 2008	Crédits finaux engagés disponibles 2008	Engagements 2008	Total engagements reportés à 2009	Crédits initiaux 2008	Transferts 2008	Crédits finaux payés disponibles 2008	Paiements réalisés en 2008 liés à des engagements 2008	Paiements réalisés en 2008 liés à des engagements 2007	Montant total des paiements réalisés en 2008		Crédits payés reportés à 2009
1190	Coefficients (Coefficients correcteurs)	780,000.00	-26,000.00	754,000.00	748,079.99	99.21%	780,000.00	-26,000.00	754,000.00	748,079.99	0.00	748,079.99	99.21%	0.00
1191	Adaptation salariale	170,000.00	20,000.00	190,000.00	162,811.58	85.69%	170,000.00	20,000.00	190,000.00	162,811.58	0.00	162,811.58	85.69%	0.00
Sous-Total	Chapitre 11 - Personnel en activité	11,684,900.00	-82,079.88	11,602,820.12	11,393,695.95	98.20%	11,684,900.00	-82,079.88	11,602,820.12	11,229,871.22	0.00	11,229,871.22	96.79%	163,824.73
1300	Frais de missions et de déplacement	937,000.00	0.00	937,000.00	937,000.00	100.00%	937,000.00	0.00	937,000.00	652,619.26	0.00	652,619.26	69.65%	284,380.74
Sous-total	Chapitre 13 - Missions et déplacements	937,000.00	0.00	937,000.00	937,000.00	100.00%	937,000.00	0.00	937,000.00	652,619.26	0.00	652,619.26	69.65%	284,380.74
1430	Service médical	29,000.00	0.00	29,000.00	25,413.32	87.63%	29,000.00	0.00	29,000.00	15,261.10	0.00	15,261.10	52.62%	10,152.22
1440	Formation interne	150,000.00	0.00	150,000.00	142,505.51	95.00%	150,000.00	0.00	150,000.00	75,688.82	0.00	75,688.82	50.46%	66,816.69
1490	Autres interventions	0.00	15,000.00	15,000.00	5,024.65	33.50%	0.00	15,000.00	15,000.00	1,840.00	0.00	1,840.00	12.27%	3,184.65
Sous-total	Chapitre 14 - Infrastructure à caractère socio-médical	179,000.00	15,000.00	194,000.00	172,943.48	89.15%	179,000.00	15,000.00	194,000.00	92,789.92	0.00	92,789.92	47.83%	80,153.56
1520	Experts nationaux détachés	240,000.00	-40,000.00	200,000.00	197,273.91	98.64%	240,000.00	-40,000.00	200,000.00	197,273.91	0.00	197,273.91	98.64%	0.00
Sous-total	Chapitre 15 - Échange de personnel entre la Fondation et le secteur public	240,000.00	-40,000.00	200,000.00	197,273.91	98.64%	240,000.00	-40,000.00	200,000.00	197,273.91	0.00	197,273.91	98.64%	0.00
1700	Frais de réception et de représentation	10,000.00	1,444.00	11,444.00	10,871.98	95.00%	10,000.00	1,444.00	11,444.00	6,723.68	0.00	6,723.68	58.75%	4,148.30
Sous-total	Chapitre 17 - Frais de réception et de représentation	10,000.00	1,444.00	11,444.00	10,871.98	95.00%	10,000.00	1,444.00	11,444.00	6,723.68	0.00	6,723.68	58.75%	4,148.30
Sous-total	Titre 1 - Dépenses concernant les personnes liées à la Fondation	13,050,900.00	-105,635.88	12,945,264.12	12,711,785.32	98.20%	13,050,900.00	-105,635.88	12,945,264.12	12,179,277.99	-	12,179,277.99	94.08%	532,507.33
2000	Location	6,000.00	-500.60	5,499.40	5,499.40	100.00%	6,000.00	-500.60	5,499.40	1.00	0.00	1.00	0.02%	5,498.40
2020	Eau, gaz, électricité et chauffage	113,400.00	-7,810.87	105,589.13	105,589.13	100.00%	113,400.00	-7,810.87	105,589.13	96,702.17	0.00	96,702.17	91.58%	8,886.96
2030	Nettoyage et entretien	250,000.00	33,215.13	283,215.13	283,215.13	100.00%	250,000.00	33,215.13	283,215.13	242,508.03	0.00	242,508.03	85.63%	40,707.10
2040	Aménagement des locaux	15,000.00	-4,115.08	10,884.92	10,884.92	100.00%	15,000.00	-4,115.08	10,884.92	9,630.21	0.00	9,630.21	88.47%	1,254.71
2050	Sécurité et surveillance	150,000.00	-35,413.48	114,586.52	114,586.52	100.00%	150,000.00	-35,413.48	114,586.52	92,359.97	0.00	92,359.97	80.60%	22,226.55
2090	Autres dépenses immobilières, dont assurances et frais	80,000.00	13,162.38	93,162.38	93,162.38	100.00%	80,000.00	13,162.38	93,162.38	87,427.70	0.00	87,427.70	93.84%	5,734.68

		Crédits engagés							Crédits payés					
Poste	Description	Crédits initiaux 2008	Transferts 2008	Crédits finaux engagés disponibles 2008	Engagements 2008	Total engagements reportés à 2009	Crédits initiaux 2008	Transferts 2008	Crédits finaux payés disponibles 2008	Paiements réalisés en 2008 liés à des engagements 2008	Paiements réalisés en 2008 liés à des engagements 2007	Montant total des paiements réalisés en 2008		Crédits payés reportés à 2009
	administratifs													
Sous-total	Chapitre 20 - Investissement immobilier, location d'immeubles et frais accessoires	614,400.00	-1,462.52	612,937.48	612,937.48	84,308.40	614,400.00	-1,462.52	612,937.48	528,629.08	0.00	528,629.08	86.25%	84,308.40
2100	Matériel TIC	100,300.00	-51,019.54	49,280.46	49,280.46	7,334.62	100,300.00	-51,019.54	49,280.46	41,945.84	0.00	41,945.84	85.12%	7,334.62
2101	Développement et achat de logiciels	150,000.00	10,680.13	160,680.13	160,680.13	65,360.00	150,000.00	10,680.13	160,680.13	95,320.13	0.00	95,320.13	59.32%	65,360.00
2102	Autres dépenses	118,700.00	32,514.68	151,214.68	151,212.87	23,106.75	118,700.00	32,514.68	151,214.68	128,106.12	0.00	128,106.12	84.72%	23,106.75
2103	Coûts des télécoms	81,000.00	79,210.00	160,210.00	160,210.00	59,661.72	81,000.00	79,210.00	160,210.00	100,548.28	0.00	100,548.28	62.76%	59,661.72
2104	Coûts des équipements télécoms	35,000.00	-29,200.00	5,800.00	5,800.00	5,800.00	35,000.00	-29,200.00	5,800.00	0.00	0.00	0.00	0.00%	5,800.00
Sous-total	Chapitre 21 - Technologie de l'information et de la communication	485,000.00	42,185.27	527,185.27	527,183.46	161,263.09	485,000.00	42,185.27	527,185.27	365,920.37	0.00	365,920.37	69.41%	161,263.09
2200	Achat d'installations techniques et matériel bureautique	7,500.00	-6,236.94	1,263.06	1,263.06	1,003.06	7,500.00	-6,236.94	1,263.06	260.00	0.00	260.00	20.58%	1,003.06
2202	Location d'installations techniques et matériel bureautique	37,000.00	-14,370.00	22,630.00	22,630.00	0.00	37,000.00	-14,370.00	22,630.00	22,630.00	0.00	22,630.00	100.00%	0.00
2203	Entretien, utilisation et réparation d'installations techniques et matériel bureautique	4,000.00	-3,250.00	750.00	750.00	120.00	4,000.00	-3,250.00	750.00	630.00	0.00	630.00	84.00%	120.00
2210	Achat de mobilier	11,000.00	-1,998.67	9,001.33	9,001.33	8,232.33	11,000.00	-1,998.67	9,001.33	769.00	0.00	769.00	8.54%	8,232.33
2250	Achat de publications non opérationnelles et abonnements	6,000.00	-4,174.00	1,826.00	1,776.00	757.44	6,000.00	-4,174.00	1,826.00	1,018.56	0.00	1,018.56	55.78%	757.44
Sous-total	Chapitre 22 - Biens meubles et frais accessoires	65,500.00	-30,029.61	35,470.39	35,420.39	10,112.83	65,500.00	-30,029.61	35,470.39	25,307.56	0.00	25,307.56	71.35%	10,112.83
2300	Papeterie et fournitures de bureau	29,300.00	18,591.76	47,891.76	46,208.99	23,930.73	29,300.00	18,591.76	47,891.76	22,278.26	0.00	22,278.26	46.52%	23,930.73
2320	Dépenses financières diverses	2,000.00	-1,000.00	1,000.00	313.91	0.00	2,000.00	-1,000.00	1,000.00	313.91	0.00	313.91	31.39%	0.00
2330	Frais de contentieux	69,000.00	-49,314.68	19,685.32	14,682.13	10,000.00	69,000.00	-49,314.68	19,685.32	4,682.13	0.00	4,682.13	23.78%	10,000.00
2350	Assurances diverses	28,000.00	0.00	28,000.00	28,000.00	11,447.77	28,000.00	0.00	28,000.00	16,552.23	0.00	16,552.23	59.12%	11,447.77

		Crédits engagés							Crédits payés						
Poste	Description	Crédits initiaux 2008	Transferts 2008	Crédits finaux engagés disponibles 2008	Engagements 2008	Total engagements reportés à 2009	Crédits initiaux 2008	Transferts 2008	Crédits finaux payés disponibles 2008	Paiements réalisés en 2008 liés à des engagements 2008	Paiements réalisés en 2008 liés à des engagements 2007	Montant total des paiements réalisés en 2008		Crédits payés reportés à 2009	
2352	Frais divers de réunions internes	5,000.00	20,089.23	25,089.23	24,849.23	99.04%	1,674.50	5,000.00	20,089.23	25,089.23	23,174.73	0.00	23,174.73	92.37%	1,674.50
2355	Menues dépenses	4,000.00	-1,870.00	2,130.00	1,035.20	48.60%	500.00	4,000.00	-1,870.00	2,130.00	535.20	0.00	535.20	25.13%	500.00
2360	Publications au Journal officiel	60,000.00	-54,600.00	5,400.00	5,400.00	100.00%	4,061.31	60,000.00	-54,600.00	5,400.00	1,338.69	0.00	1,338.69	24.79%	4,061.31
Sous-total	Chapitre 23 - Dépenses courantes de fonctionnement administratif	197,300.00	-68,103.69	129,196.31	120,489.46	93.26%	51,614.31	197,300.00	-68,103.69	129,196.31	68,875.15	0.00	68,875.15	53.31%	51,614.31
2400	Correspondance et frais de port	45,900.00	7,252.13	53,152.13	53,152.13	100.00%	11,418.56	45,900.00	7,252.13	53,152.13	41,733.57	0.00	41,733.57	78.52%	11,418.56
Sous-total	Chapitre 24 - Affranchissement et télécommunications	45,900.00	7,252.13	53,152.13	53,152.13	100.00%	11,418.56	45,900.00	7,252.13	53,152.13	41,733.57	0.00	41,733.57	78.52%	11,418.56
2500	Frais de réunion du conseil de direction	135,000.00	10,800.00	145,800.00	136,802.12	93.83%	40,133.03	135,000.00	10,800.00	145,800.00	96,669.09	0.00	96,669.09	66.30%	40,133.03
Sous-total	Chapitre 25 - Frais de réunion et de convocation	135,000.00	10,800.00	145,800.00	136,802.12	93.83%	40,133.03	135,000.00	10,800.00	145,800.00	96,669.09	0.00	96,669.09	66.30%	40,133.03
Sous-total	Titre 2 - Immeuble, matériel et frais divers de fonctionnement	1,543,100.00	-39,358.42	1,503,741.58	1,485,985.04	98.82%	358,850.22	1,543,100.00	-39,358.42	1,503,741.58	1,127,134.82	0.00	1,127,134.82	74.96%	358,850.22
3000	Achat de publications et d'abonnements opérationnels	27,000.00	-10,200.00	16,800.00	16,707.94	99.45%	1,897.90	28,817.97	-12,017.97	16,800.00	14,810.04	1,469.33	16,279.37	96.90%	0.00
3010	Publications générales - Unité communication externe	313,000.00	237,312.73	550,312.73	548,409.15	99.65%	356,385.82	390,514.93	21,438.04	411,952.97	192,023.33	126,056.79	318,080.12	77.21%	0.00
3030	Associations professionnelles et frais de participation	8,000.00	-3,758.67	4,241.33	4,241.33	100.00%	0.00	8,000.00	-3,758.67	4,241.33	4,241.33	0.00	4,241.33	100.00%	0.00
3040	Frais de traduction - subvention de l'ETF	254,000.00	0.00	254,000.00	254,000.00	100.00%	55,949.96	241,121.84	12,878.16	254,000.00	198,050.04	27,703.98	225,754.02	88.88%	0.00
Sous-total	Chapitre 30 - Dépenses opérationnelles	602,000.00	223,354.06	825,354.06	823,358.42	0.00%	414,233.68	668,454.74	18,539.56	686,994.30	409,124.74	155,230.10	564,354.84	82.15%	0.00
3130	Frais d'assurance relatifs aux activités du programme de travail	8,000.00	-3,224.53	4,775.47	4,775.47	100.00%	4,775.47	16,000.00	-8,000.00	8,000.00	0.00	4,323.50	4,323.50	54.04%	0.00
3140	Évaluation d'impact et audit des activités liées au programme de travail	150,000.00	-27,122.50	122,877.50	122,338.23	99.56%	107,212.79	315,020.42	-85,020.42	230,000.00	15,125.44	157,052.89	172,178.33	74.86%	0.00
3150	PEV - Projets en faveur de l'assistance extérieure de l'UE dans la zone de voisinage	930,000.00	21,126.48	951,126.48	951,082.26	100.00%	511,739.07	838,800.14	91,199.86	930,000.00	439,343.19	371,329.88	810,673.07	87.17%	0.00

Poste	Description	Crédits engagés						Crédits initiaux 2008	Transferts 2008	Crédits payés					
		Crédits initiaux 2008	Transferts 2008	Crédits finaux engagés disponibles 2008	Engagements 2008		Total engagements reportés à 2009			Crédits finaux payés disponibles 2008	Paiements réalisés en 2008 liés à des engagements 2008	Paiements réalisés en 2008 liés à des engagements 2007	Montant total des paiements réalisés en 2008		Crédits payés reportés à 2009
3160	IAP - Projets en faveur de l'assistance extérieure de l'UE dans la zone d'élargissement	930,000.00	-32,508.17	897,491.83	892,592.31	99.45%	462,863.13	834,171.63	85,828.37	920,000.00	429,729.18	392,227.09	821,956.27	89.34%	0.00
3170	DCI - Projets en faveur de l'assistance extérieure de l'UE dans l'instrument de coopération au développement	360,000.00	333.02	360,333.02	359,293.01	99.71%	168,937.00	248,109.00	106,891.00	355,000.00	190,356.01	76,842.13	267,198.14	75.27%	0.00
3180	PIA - Projets: innovation et apprentissage	410,000.00	-36,964.06	373,035.94	373,021.10	100.00%	215,347.20	469,444.07	-64,444.07	405,000.00	157,673.90	209,706.98	367,380.88	90.71%	0.00
Sous-total	Chapitre 31 - Actions prioritaires: activités du programme de travail	2,788,000.00	-78,359.76	2,709,640.24	2,703,102.38	99.76%	1,470,874.66	2,721,545.26	126,454.74	2,848,000.00	1,232,227.72	1,211,482.47	2,443,710.19	85.80%	0.00
Sous-total	Titre 3 - Dépenses résultant de l'exercice de missions spécifiques	3,390,000.00	144,994.30	3,534,994.30	3,526,460.80	99.76%	1,885,108.34	3,390,000.00	144,994.30	3,534,994.30	1,641,352.46	1,366,712.57	3,008,065.03	85.09%	0.00
Total	Budget total disponible:	17,984,000.00	0.00	17,984,000.00	17,724,231.16	98.56%	2,776,465.89	17,984,000.00	0.00	17,984,000.00	14,947,765.27	1,366,712.57	16,314,477.84	90.72%	891,357.55

ii Crédits reportés de 2007 à 2008

Poste	Description	Engagements reportés de 2007 à 2008	Crédits payés disponibles de 2007 en 2008	Paiements réalisés à partir de crédits de 2007 en 2008	Crédits payés de 2007 annulés en 2008
1110	Agents contractuels	943.76	943.76	576.30	367.46
1112	Agents locaux	526.92	526.92	287.64	239.28
1172	Frais d'organisation de stages avec la Fondation	100.00	100.00	54.00	46.00
1177	Autres prestations et services institutionnels d'audit	223,272.51	223,272.51	154,508.81	68,763.70
1180	Frais divers de recrutement	11,837.28	11,837.28	8,757.36	3,079.92
1183	Frais de déménagement	21,516.00	21,516.00	21,516.00	0.00
Sous-total	Chapitre 11 - Personnel en activité	258,196.47	258,196.47	185,700.11	72,496.36
1300	Frais de missions et de déplacement	651,146.53	651,146.53	482,650.90	168,495.63
Sous-total	Chapitre 13 - Missions et déplacements	651,146.53	651,146.53	482,650.90	168,495.63
1430	Service médical	10,081.21	10,081.21	4,099.80	5,981.41
1440	Formation interne	79,773.92	79,773.92	73,129.91	6,644.01
1490	Autres interventions	5,111.50	5,111.50	3,646.23	1,465.27
Sous-total	Chapitre 14 - Infrastructure à caractère socio-médical	94,966.63	94,966.63	80,875.94	14,090.69
1700	Frais de réception et de représentation	3,553.19	3,553.19	2,681.50	871.69
Sous-total	Chapitre 17 - Frais de réception et de représentation	3,553.19	3,553.19	2,681.50	871.69
Titre 1	Dépenses concernant les personnes liées à la Fondation	1,007,862.82	1,007,862.82	751,908.45	255,954.37
2020	Eau, gaz, électricité et chauffage	30,639.35	30,639.35	7,582.43	23,056.92
2030	Nettoyage et entretien	87,123.72	87,123.72	72,926.00	14,197.72
2050	Sécurité et surveillance	21,988.62	21,988.62	19,901.79	2,086.83
2090	Autres dépenses immobilières, dont assurances et frais administratifs	38,357.69	38,357.69	12,515.01	25,842.68
Sous-total	Chapitre 20 - Investissement immobilier, location d'immeubles et frais accessoires	178,109.38	178,109.38	112,925.23	65,184.15
2100	Matériel TIC	51,687.94	51,687.94	51,687.94	0.00
2101	Développement et achat de logiciels	33,215.50	33,215.50	30,815.50	2,400.00
2102	Autres dépenses	12,708.26	12,708.26	12,508.26	200.00
2103	Coûts des télécoms	23,911.80	23,911.80	16,801.01	7,110.79
2104	Coûts des équipements télécoms	7,370.00	7,370.00	4,706.68	2,663.32
Sous-total	Chapitre 21 - Technologie de l'information et de la communication	128,893.50	128,893.50	116,519.39	12,374.11
2200	Achat d'installations techniques et matériel bureautique	630.50	630.50	630.49	0.01
2202	Location d'installations	250.00	250.00	250.00	0.00

Poste	Description	Engagements reportés de 2007 à 2008	Crédits payés disponibles de 2007 en 2008	Paielements réalisés à partir de crédits de 2007 en 2008	Crédits payés de 2007 annulés en 2008
	techniques et matériel bureautique				
2203	Entretien, utilisation et réparation d'installations techniques et matériel bureautique	100.00	100.00		100.00
2210	Achat de mobilier	120.00	120.00	120.00	0.00
2233	Entretien, utilisation et réparation de mobilier	162.00	162.00	162.00	0.00
2250	Achat de publications non opérationnelles et abonnements	679.81	679.81	507.89	171.92
Sous-total	Chapitre 22 - Biens meubles et frais accessoires	1,942.31	1,942.31	1,670.38	271.93
2300	Papeterie et fournitures de bureau	28,320.41	28,320.41	27,697.84	622.57
2330	Frais de contentieux	45,680.34	45,680.34	12,250.57	33,429.77
2350	Assurances diverses	1,699.96	1,699.96	1,699.96	0.00
2352	Frais divers de réunions internes	385.50	385.50	203.50	182.00
2355	Menues dépenses	500.00	500.00		500.00
2360	Publications au Journal officiel	22,546.99	22,546.99	7,701.85	14,845.14
Sous-total	Chapitre 23 - Dépenses courantes de fonctionnement administratif	99,133.20	99,133.20	49,553.72	49,579.48
2400	Correspondance et frais de port	30,540.17	30,540.17	20,220.03	10,320.14
Sous-total	Chapitre 24 - Affranchissement et télécommunications	30,540.17	30,540.17	20,220.03	10,320.14
2500	Frais de réunion du conseil de direction	25,598.55	25,598.55	20,263.98	5,334.57
Sous-total	Chapitre 25 - Frais de réunion et de convocation	25,598.55	25,598.55	20,263.98	5,334.57
Titre 2	Immeuble, matériel et frais divers de fonctionnement	464,217.11	464,217.11	321,152.73	143,064.38
3040	Frais de traduction - recette affectée du CDT	17,157.20	17,157.20	17,157.20	0.00
Sous-total	Chapitre 30 - Dépenses opérationnelles	17,157.20	17,157.20	17,157.20	0.00
Titre 3	Dépenses résultant de l'exercice de missions spécifiques	17,157.20	17,157.20	17,157.20	-
Total	Total crédits payés:	1,489,237.13	1,489,237.13	1,090,218.38	399,018.75

Pour le Titre 3, des engagements d'un montant total de 1 785 630,30 euros ont été reportés de 2007 à 2008. Ces engagements sont honorés avec les Crédits payés de 2008, et les montants payés sont repris dans le tableau «i. Crédits de l'exercice courant».

iii. Crédits des fonds affectés

Chapitre	Description	Crédits engagés			Crédits payés				
		Crédits finaux engagés disponibles 2008	Engagements 2008		Crédits engagements disponibles 2009	Crédits finaux payés disponibles 2008	Paiements 2008		Crédits payés reportés à 2009
43	Coopération avec des institutions nationales- Fonds 2003	20,959.61	20,959.61	100.00%	-	25,621.12	21,887.25	85.43%	3,733.87
43	Coopération avec des institutions nationales - Fonds 2004	53,777.92	52,112.06	96.90%	1,665.86	64,768.99	35,513.84	54.83%	29,255.15
43	Coopération avec des institutions nationales - Fonds 2005	19,928.68	17,548.22	88.06%	2,380.46	25,950.68	11,904.61	45.87%	14,046.07
43	Coopération avec des institutions nationales - Fonds 2006	238,048.70	152,408.61	64.02%	85,640.09	258,326.60	79,702.65	30.85%	178,623.95
43	Coopération avec des institutions nationales - Fonds 2007	90,908.00	83,290.77	91.62%	7,617.23	184,705.11	132,447.35	71.71%	52,257.76
43	Coopération avec des institutions nationales - Fonds 2008	437,007.14	331,058.35	75.76%	105,948.79	437,007.14	85,256.35	19.51%	351,750.79
	Total autres donateurs:	860,630.05	657,377.62	76.38%	203,252.43	996,379.64	366,712.05	36.80%	629,667.59
51	Ressources humaines - fonds disponibles des années précédentes	179,600.83	62,784.71	34.96%	116,816.12	328,863.43	157,323.92	47.84%	171,539.51
52	Frais de voyage et indemnités journalières - fonds disponibles des années précédentes	417,705.67	99,727.42	23.88%	317,978.25	608,474.97	196,009.04	32.21%	412,465.93
53	Autres frais (visibilité et conférences/séminaires)	412,945.27	210,870.67	51.07%	202,074.60	449,794.32	182,123.41	40.49%	267,670.91
54	Activité d'acquisition pour le composant 3	-	0.00	0.00%	-	535,016.00	488,248.00	91.26%	46,768.00
55	Activité d'acquisition pour le composant 4	-	0.00	0.00%	-	587,315.18	502,476.18	85.55%	84,839.00
56	Audit financier	15,000.00	0.00	0.00%	15,000.00	15,000.00	-	0.00%	15,000.00
57	Imprévus	-	-	0.00%	-	-	-	0.00%	-
	Total convention CE - MEDA-ETE:	1,025,251.77	373,382.80	36.42%	651,868.97	2,524,463.90	1,526,180.55	60.46%	998,283.35
61	Sélection	-	-	0.00%	-	179,654.29	179,654.29	100.00%	-
62	Gestion de contrat	-	-	0.00%	-	29,125.60	29,125.60	100.00%	-
63	Information et publications	-	-	0.00%	-	32,559.54	32,559.54	100.00%	-
64	Dépenses administratives	-	-	0.00%	-	111,032.99	111,032.99	100.00%	-
6	Total convention CE - Tempus TA 2004/05:	0.00	0.00	0.00%	0.00	352,372.42	352,372.42	100.00%	0.00
61	Sélection	2,300,499.87	1,316,060.95	57.21%	855,121.40	4,411,459.83	2,783,508.89	63.10%	1,627,950.94
62	Gestion de contrat	213,585.00	135,490.48	63.44%	-	257,595.60	257,595.60	100.00%	-
63	Information et publications	78,100.00	35,178.00	45.04%	-	90,226.00	90,226.00	100.00%	-
64	Dépenses administratives	122,932.98	114,632.05	93.25%	-	190,422.27	190,422.27	100.00%	-
65	Réserve	-	-	0.00%	-	-	-	100.00%	-
6	Total convention CE - Tempus TA 2007:	414,617.98	285,300.53	68.81%	0.00	538,243.87	538,243.87	100.00%	0.00
Total	Total budget disponible:	4,059,087.41	2,966,049.67	73.07%	840,094.40	4,411,459.83	2,783,508.89	63.10%	1,627,950.94

VI. TABLEAU DES EFFECTIFS DE L'ETF 2008

Groupe de fonctions et grade	Tableau des effectifs 2008		Postes pourvus au 31 décembre 2008	
	Permanents	Temporaires	Permanents	Temporaires
AD 16				
AD 15				
AD 14		1		1
AD 13		3		
AD 12		7		7
AD 11		13		12
AD 10		5		3
AD 9		12		11
AD 8		10		7
AD 7		3		8
AD 6				1
AD 5				
Sous-total AD	—	54	—	50
AST 11				
AST 10		1		
AST 9		8		5
AST 8		4		2
AST 7		8		7
AST 6		11		8
AST 5		10		2
AST 4				3
AST 3				3
AST 2				6
AST 1				
Sous-total AST	—	42	—	36
Total	—	96	—	86

ANNEXE I: LISTE DES MEMBRES DU CONSEIL DE DIRECTION 2008

Commission européenne Présidente	M ^{me} Odile QUINTIN Directrice générale DG Éducation et Culture
Commission européenne Membre <i>(réunion de juin)</i>	M. Dirk MEGANCK Directeur DG Élargissement
Commission européenne Membre <i>(réunion de novembre)</i>	M. Timo SUMMA Directeur DG Élargissement
Commission européenne Membre	M. David LIPMAN Directeur Ressources DG Relations extérieures
Autriche Membre	M. Karl WIECZOREK Ministère fédéral de l'économie et du travail
Autriche Suppléant	M. Reinhard NÖBAUER Ministère fédéral de l'éducation, des sciences et de la culture
Belgique Membre	M ^{me} Micheline SCHEYS Chef de projet politique stratégique EFP Département de l'enseignement Ministère de la Communauté flamande
Bulgarie Membre	M ^{me} Valentina DEYKOVA Directrice Direction des politiques EFP Ministère de l'éducation et des sciences
Bulgarie Suppléant	M ^{me} Emiliana DIMITROVA Chef de la division du développement et des perspectives Direction des politiques EFP Ministère de l'éducation et des sciences
Chypre Membre	M. Charalambos CONSTANTINO Responsable en chef de l'éducation Direction de l'enseignement secondaire technique et professionnel Ministère de l'éducation et de la culture
Chypre Suppléant	M. Ilias MARKATZIS Inspecteur ETP Direction de l'enseignement technique et professionnel Ministère de l'éducation et de la culture
République tchèque Membre	M ^{me} Helena ÚLOVCOVÁ Directeur adjoint Institut national de l'enseignement technique et professionnel
République tchèque Suppléant <i>(réunion de juin)</i>	M. Vladimír KRIEG Chef de département Département pour la formation professionnelle moyenne et supérieure Ministère de l'éducation, de la jeunesse et des sports
République tchèque Suppléant <i>(réunion de novembre)</i>	M ^{me} Katerina MOLNÁROVÁ Représentante du ministère Département pour l'enseignement et la formation professionnels Ministère de l'éducation, de la jeunesse et des sports

Danemark Membre	M. Roland Svarrer ØSTERLUND Conseiller principal Affaires internationales Ministère de l'éducation
Danemark Suppléant	M. Philip PEDERSEN Conseiller principal Direction de l'enseignement professionnel secondaire supérieur Ministère de l'éducation
Estonie Membre	M ^{me} Külli ALL Conseillère (Formation tout au long de la vie) Département de l'enseignement professionnel et de la formation des adultes Ministère de l'éducation et de la recherche
Finlande Suppléant	M. Ossi V. LINDQVIST Président du conseil finlandais d'évaluation de l'enseignement supérieur Université de Kuopio
France Membre	M ^{me} Agnès LECLERC Déléguée DAEI - Délégation aux affaires européennes et internationales Ministère du travail, des relations sociales et de la solidarité
France Suppléant	M. Vincent HONORAT Chargé de mission à la DREIC (bureau 1) Ministère de l'Éducation nationale, de l'Enseignement supérieur et de la Recherche
Allemagne Membre	M. Stefan SCHNEIDER Directeur exécutif Questions générales et politique de l'éducation de l'UE Ministère fédéral de l'éducation et de la recherche
Allemagne Suppléant (réunion de juin)	Mme Sandra VON HOPFFGARTEN Responsable exécutive Questions générales et politique de l'éducation de l'UE Ministère fédéral de l'éducation et de la recherche
Allemagne Suppléant (réunion de novembre)	M ^{me} Anabel HARTING Ministère fédéral de l'éducation et de la recherche
Grèce Membre	M. Ioannis TZIONAS Vice-président Organisation de l'enseignement et de la formation professionnels
Grèce Suppléant (réunion de juin)	M ^{me} Plessa PAPADAKI Directrice Ministère de l'éducation et des affaires religieuses
Grèce Suppléant (réunion de novembre)	M ^{me} Maria GALANI Directrice du Département des Affaires internationales et européennes Organisation de l'enseignement et de la formation professionnels
Hongrie Membre	M. György SZENT-LÉLEKY Conseiller principal Département de la formation pour adultes et EFP Ministère des affaires sociales et du travail

Irlande Membre	M. Niall MONKS Administrateur principal adjoint Ministère des entreprises, du commerce et de l'emploi
Irlande Suppléant	M ^{me} Ann Mary REDMOND Directeur exécutif Ministère des entreprises, du commerce et de l'emploi
Italie Membre <i>(réunion de juin)</i>	M. Stefano QUEIROLO PALMAS Conseiller Département pour l'intégration européenne Ministère des affaires étrangères
Italie Membre <i>(réunion de novembre)</i>	M. Alberto CUTILLO Conseiller Direction générale de l'intégration européenne Ministère des affaires étrangères
Italie Suppléant	M. Luigi GUIDOBONO CAVALCHINI Président Services bancaires privés UniCredit
Lettonie Membre	M ^{me} Lauma SIKĀ Secrétaire d'État adjointe Fonds structurels et affaires européennes Ministère de l'éducation et des sciences
Lettonie Suppléant	M ^{me} Dita TRAIÐAS Directrice Agence pour le développement de l'éducation
Lituanie Membre	M. Romualdas PUSVASKIS Directeur Département de l'enseignement professionnel et de l'enseignement et de la formation continues Ministère de l'éducation et des sciences
Lituanie Suppléant	M ^{me} Giedrė BELECKIENĖ Responsable de l'observatoire national (EFP) Centre méthodique pour l'enseignement et la formation professionnels
Luxembourg Membre	M. Antonio DE CAROLIS Directeur adjoint Services de la formation professionnelle Ministère de l'enseignement et de la formation professionnelle
Luxembourg Suppléant	M ^{me} Edith STEIN Chambre de commerce du Grand-duché du Luxembourg
Malte Membre <i>(réunion de novembre)</i>	M. Frans BORG Secrétaire permanent Ministère de l'éducation, de la culture, de la jeunesse et des sports
Malte Suppléant <i>(réunion de juin)</i>	M. Anthony DEGIOVANNI Directeur Département Conformité réglementaire Ministère de l'éducation, de la culture, de la jeunesse et des sports
Malte Suppléant <i>(réunion de novembre)</i>	M. Maurice GRECH Collège des Arts, des Sciences et de la Technologie de Malte

Pays-Bas Membre	M ^{me} Boukje SPIT Chef d'unité Innovation et information Direction de l'enseignement professionnel et de la formation des adultes Ministère de l'éducation, de la culture et des sciences
Pologne Membre	M ^{me} Danuta CZARNECKA Directrice adjointe Département de la coopération internationale Ministère des sciences et de l'enseignement supérieur
Pologne Suppléant	M ^{me} Ewa RUDOMINO Chef d'unité Division des programmes européens Département de l'enseignement professionnel et continu Ministère de l'éducation nationale
Portugal Membre	M ^{me} Maria Cândida SOARES MEDEIROS Directrice générale Département pour les études prospectives et la planification Ministère de la sécurité sociale et du travail
Portugal Suppléant	M. Francisco CANEIRA MADELINO Institut pour l'emploi et la formation professionnelle Ministère de la sécurité sociale et du travail
Roumanie Membre	M ^{me} Zoica VLADUT Directrice adjointe Centre national de développement de l'EFP
Roumanie Suppléant (réunion de juin)	M ^{me} Liliana Elena SCARLAT Conseillère Direction des politiques pour la main-d'œuvre Ministère du travail, de la solidarité sociale et de la famille
République slovaque Membre	M. Juraj VANTUCH Analyste des politiques d'éducation (EFP) Faculté de l'éducation Université Comenius
Slovénie Membre	M. Elido BANDELJ Responsable de secteur Département de l'éducation des adultes Ministère de l'éducation, des sciences et des sports
Slovénie Suppléant	M ^{me} Jelka ARH Sous-secrétaire Affaires UE et fonds structurels Ministère de l'éducation, des sciences et des sports
Espagne Membre	M ^{me} Rosario ESTEBAN BLASCO Conseillère technique Sous-direction générale EFP Ministère de l'éducation, de la politique sociale et des sports
Espagne Suppléant	M ^{me} Gema CAVADA BARRIO Assistante technique d'éducation Sous-direction générale EFP Ministère de l'éducation et des sciences
Suède Membre/Suppléant (réunion de juin/réunion de novembre)	M. Erik HENRIKS Conseiller spécial Département de l'enseignement secondaire supérieur Ministère de l'éducation et des sciences

Suède
Membre
(réunion de novembre)

M. Per BYSTRÖM
Directeur adjoint
Ministère de l'éducation et de la recherche

Suède
Suppléant
(réunion de juin)

M. Hans-Åke ÖSTRÖM
Directeur adjoint
Ministère de l'éducation, de la recherche et de la culture
Secrétariat aux affaires internationales

Royaume-Uni
Membre

M^{me} Nicola SAMS
Conseillère politique européenne
Politique d'éducation de l'UE et écoles européennes
Division Union européenne