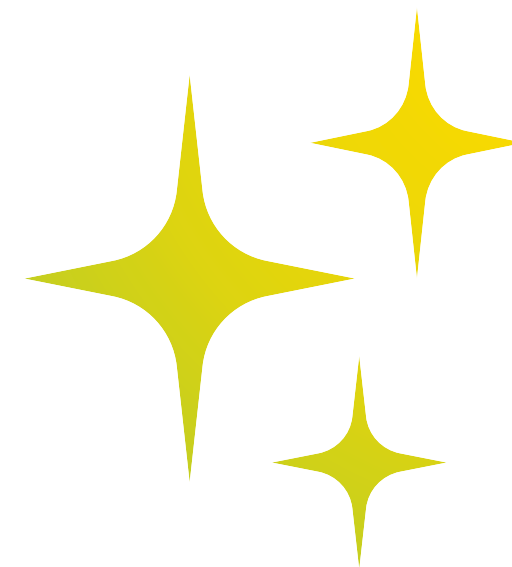




# Интернационализация профессионального образования (IntVE)

DARYA - 22 мая, 2025 г.



## ОЦЕНКА ПРОФЕССИОНАЛЬНОГО МАСТЕРСТВА



577  
Показатели в целом

23  
Критерии в целом

основанное на данных и гибкое

-  осведомленность
-  улучшение
-  обмен знаниями
-  признание



# Рамка ISATCOVE

3 измерения  
23 критерия  
577 индикаторов

## Преподавание и обучение



TL1		TL5		TL9	
TL2		TL6		TL10	
TL3		TL7			
TL4		TL8			

## Партнерство и координация

PC1		PC4		PC6	
PC2		PC5		PC7	
PC3					

## Управление и финансирование

GF1		GF3		GF5	
GF2		GF4		GF6	

# Измерение 1: Критерий для преподавания и обучения

1. Предоставление профессиональных навыков соответствует рынку труда и социальным потребностям....
2. Всеобъемлющая и комплексная поддержка обучения на протяжении всей жизни, перехода и продвижения по службе
3. Обеспечивает «зеленый» переход и устойчивое функционирование
4. Обеспечивает соответствующие цифровые навыки: кодирование и программирование; ключевые цифровые компетенции и цифровые навыки, связанные с учебными предметами и профессиональными профессиями.
5. Преподаватели и учащиеся интегрируют цифровое и онлайн-обучение в процесс преподавания, обучения и оценки во всех средах и программах в соответствии с их потребностями
6. Включает и вовлекает всех учащихся и потенциальных учащихся во все свои мероприятия и сообщества, а также принимает меры для устранения барьеров, компенсации неблагоприятных условий, адаптации и корректировки учебных программ и преподавания для обеспечения успеха всех учащихся.
7. Предоставляет образование и рекомендации по вопросам карьеры всем потенциальным и нынешним учащимся, открыто обращаясь к стереотипам о карьере и адаптируя поддержку к индивидуальным и групповым потребностям.
8. Учебные программы обновляются, развиваются и модифицируются с учетом международных, национальных и местных потребностей работодателей и учащихся.
9. Преподаватели и тренеры овладели широким спектром педагогических методик, учебных ресурсов, методов оценки и образовательных технологий для ПОО и сотрудничают с целью улучшения и внедрения инноваций в преподавание и обучение в рамках ЦПО.
10. Признает, подтверждает, оценивает и документирует обучение и навыки, где бы и когда бы они ни приобретались, применялись или оценивались..



## Измерение 2: Критерий для партнерства и координации

1. Устойчиво и эффективно сотрудничает с предприятиями для разработки, проведения и совершенствования обучения и приобретения навыков
2. Сотрудничает с малым и средним бизнесом, предоставляя им индивидуальные навыки, поддержку, услуги и опыт.
3. Преподавание предпринимательских компетенций для всех, а также широкое содействие предпринимательству в партнерстве с другими организациями
4. Сотрудничает с предприятиями и инновационными/технологическими/исследовательскими центрами для проведения, применения и распространения инноваций и исследований
5. Сотрудничает на международном уровне для предоставления навыков, разработки ресурсов, персонала и учебных программ, имеющих международное значение
6. Сотрудничает с другими организациями для повышения осведомленности и привлекательности ПОО
7. Сотрудничает с другими поставщиками навыков и образовательными организациями для развития и обмена ресурсами, предоставления навыков, персонала и учебных программ, а также для развития в качестве обучающихся организаций

## Измерение 3: Критерий для управления и финансирования



1. Обладает достаточной автономией для выполнения собственной миссии, осуществляя управление и руководство с полным вовлечением всех заинтересованных сторон на всех уровнях
2. Активно участвует в развитии местных, национальных и международных систем повышения квалификации.
3. Совместно создает и координирует экосистему навыков со стратегическим подходом к инновациям, умной специализации и социально-экономическому развитию.
4. Потребности в финансировании всех видов деятельности удовлетворяются из различных источников на устойчивой, прозрачной и полностью подотчетной основе.
5. Инфраструктура, технологии, учебные помещения и другие ресурсы отражают потребности соответствующих отраслей и профессий, для которых развиваются навыки.
6. Развивается стратегически, инклюзивно и систематически как обучающаяся организация, используя обратную связь и обзор, а также механизмы обеспечения качества в соответствии с принципами EQAVET. (Европейская система обеспечения качества для профессионального образования и обучения).

# Рамка ISATCOVE

## Преподавание и обучение



ПО1: Предоставление профессиональных навыков актуально и отвечает требованиям рынка труда и общества

### Различные типы показателей

Тема	Формулировка показателя	Респондент
Тема 1: Поставщик ПОО всесторонне и систематически использует данные о рынке труда (LMD) для обоснования своей подготовки или предоставления навыков	При разработке и анализе наших программ используется широкий спектр инструментов для получения рыночных данных	Группа самооценки
	Для разработки и пересмотра наших программ проводятся опросы выпускников..	Группа самооценки
Тема 2: Поставщик ПОО регулярно консультируется с работодателями и социальными партнерами по вопросам обучения или предоставления навыков, чтобы определить необходимые адаптации для обеспечения актуальности	У нас есть формальные механизмы для обеспечения участия социальных партнеров	Группа самооценки
	Я считаю, что: - [наименование поставщика ПОО] имеет структуру управления, которая позволяет работодателям высказывать свое мнение	Работодатели
Тема 3: навыки, приобретенные выпускниками ПОО, имеют высокую актуальность	Я верю, что смогу использовать полученные навыки в своей будущей работе	Обучающиеся
	Навыки, полученные в [ наименование поставщика ПОО]: - помогли мне найти работу	Выпускники
	% выпускников, нашедших работу в течение одного года. (Последний доступный год)	Группа самооценки

Разные респонденты

Сгруппированные по темам

Показатели ISATCOVE

# ПОВЫШЕНИЕ КАЧЕСТВА ОБРАЗОВАНИЯ ПУТЁМ ПРИЗНАНИЯ

Сертификат профессионального  
мастерства:  
Установление новых стандартов  
для системы ПОО



70+ уз

21  
страна

Приверженность  
как основа профессионального  
мастерства в системе ПОО

400

Пилот

# КОММУНИКАЦИЯ ПРОФЕССИОНАЛЬНОГО МАСТЕРСТВА: РЕЕСТР СЕРТИФИЦИРОВАННЫХ УЧРЕЖДЕНИЙ, ДОСТИГШИХ ПРОФЕССИОНАЛЬНОГО МАСТЕРСТВА В СИСТЕМЕ ПОО



## Реестр сертифицированных учреждений ПОО, достигших профессионального мастерства

Добро пожаловать в реестр сертифицированных учреждений ПОО, достигших профессионального мастерства, в который включены все учреждения ПОО, прошедшие самооценку ISATCOVE и получившие сертификаты «Приверженность к профессиональному мастерству» и «Профессиональное мастерство». Просматривая реестр, вы можете установить связи с партнёрами, ориентированными на профессиональное мастерство в конкретных областях, с целью продвижения передовых практик и непрерывного совершенствования в экосистеме ПОО. Для получения дополнительной информации о ISATCOVE, пожалуйста, ознакомьтесь с нашим [информационным видео](#). Если вы хотите принять участие в следующих этапах реализации, пожалуйста, [отправьте электронное письмо](#) или [воспользуйтесь этой формой](#).

Sort by\*

75 vocational excellence providers



Helsinki Business  
College OY (Ltd.)

10 Apr 2025



Fundacion Centro  
Tecnologico de  
Cereales de Cyl



Folkuniversitetet

10 Apr 2025



ENGIM Veneto  
Turazza Treviso

10 Apr 2025

- Установить связи
- Строить партнёрства
- Обмениваться опытом

Реестр сертифицированных  
учреждений, достигших  
профессионального мастерства

# Этапы внедрения ISATCOVE

*Этап 0*

Ознакомиться с рамочной структурой и инструментом

*Этап 1*

Принять решение о целесообразности использования ISATCOVE

*Этап 2*

Подготовка к проведению самооценки  
Разработка структуры самооценки

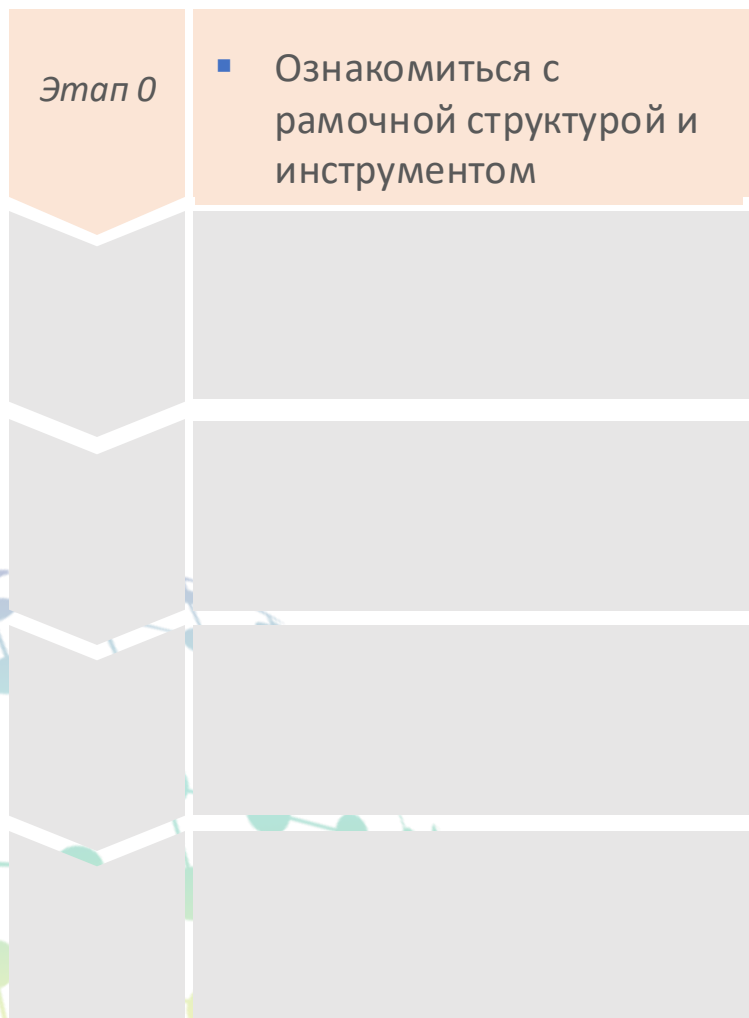
*Этап 3*

Проведение самооценки

*Этап 4*

Мониторинг и развитие

# Этап 0: Ознакомление



## ЧТО

- Изучить критерии, индикаторы, примеры передовой практики

- Ознакомиться с функционалом ISATCOVE

## КТО

- Лица, принимающие решения / различные заинтересованные стороны

- Потенциальные члены команды по самооценке (SAT)

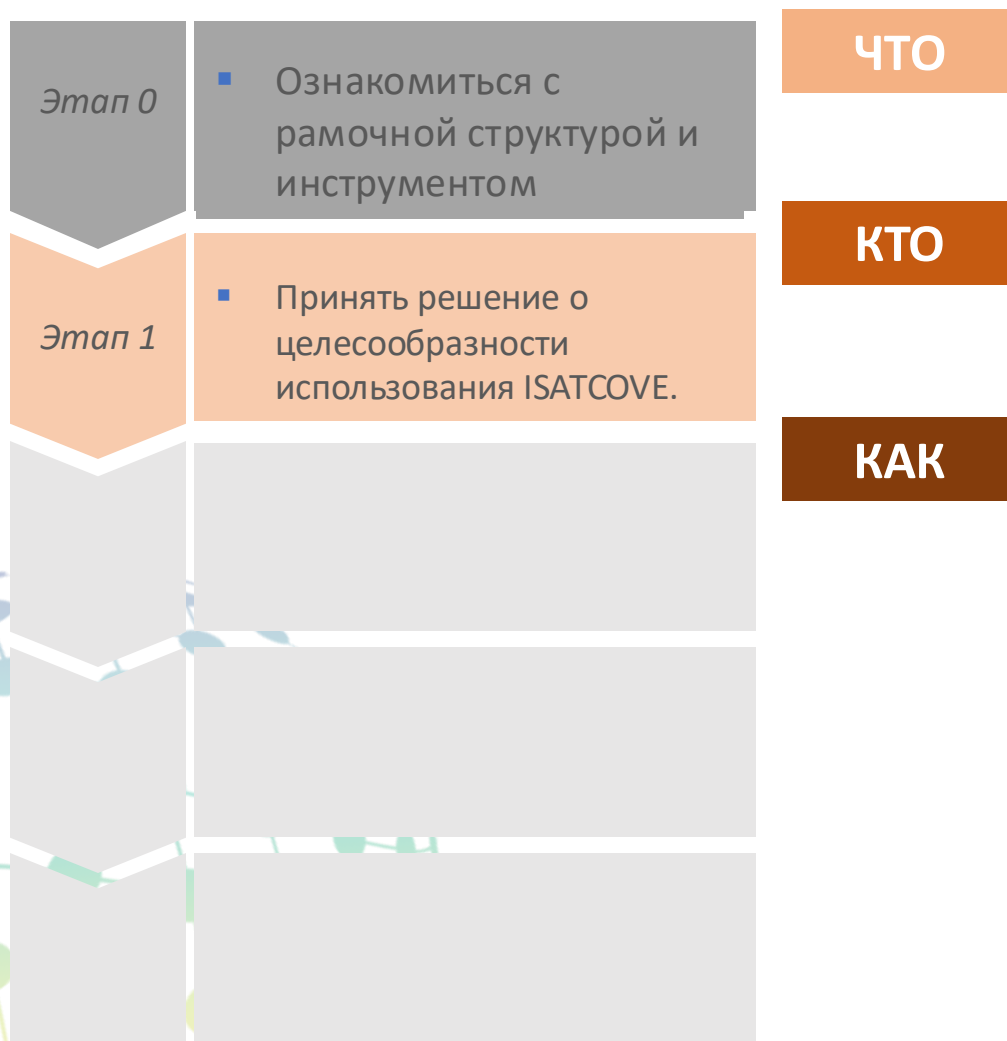
## КАК

- Ознакомиться с методическими материалами

- Участвовать во вводных сессиях (например, как сегодняшняя)

- Задать вопросы команде проекта IntVE

# Этап 1: Принятие решения



- Оценить необходимое время и степень вовлечённости
- Продумать возможные результаты / мотивацию участия
- Лица, принимающие решения, и различные заинтересованные стороны
- Обсудить процесс с соответствующими участниками образовательной организации

## Этап 2: Подготовка к самооценке на уровне учебного заведения



### ЧТО

- Назначить команду по самооценке (SAT)
- Определить сроки проведения самооценки
- Выбрать критерии и индикаторы для самооценки

### КТО

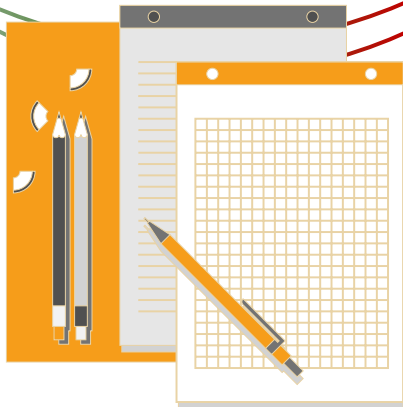
- Руководство учебного заведения
- SAT (Группа по самооценке)

### КАК

- Обсудить процесс со всеми заинтересованными участниками внутри учебного заведения

**Важно:** Критерии и индикаторы будут выбраны на национальном уровне или на уровне учебного заведения?

Что необходимо для планирования и разработки процедуры самооценки?



## Создание команды по самооценке (SAT)



## Учитывать при планировании:

- ✓ Видение превосходства ✓ Текущие процессы (например, механизмы обеспечения качества)
- ✓ Стратегическое планирование
- ✓ Рабочая программа ✓ ...



## Оценить::



- ✓ Ресурсы
- ✓ Сроки
- ✓ Заинтересованные стороны



**Сроки:**  
6–8 недель  
30–40 часов

# Формирование команды по самооценке

## Кого включить в команду по самооценке?

- Руководство учреждения, например, заместитель директора
  - Руководители отделений или факультетов
  - Администратор учебного заведения (имеет доступ к данным о зачислении, выпускниках, оценках)
  - Представитель предприятий или других партнёров
  - Представители заинтересованных сторон, например, учителя, управляющий совет?
- Определить график проведения самооценки
  - Выбрать критерии и индикаторы для оценки
  - Определить заинтересованные стороны для вовлечения — работодатели, обучающиеся, выпускники, родители, другие школы
  - Ответить на качественные и количественные индикаторы
  - Изучить данные и вынести обоснованное суждение
  - Определить целевые показатели и составить план

- Подготовка к проведению самооценки

# Планирование:

Недели 1–3	1 встреча команды по самооценке	Члены команды знакомятся с критериями и индикаторами  Команда по самооценке выбирает критерии и индикаторы
Недели 4–5	3 встречи команды по самооценке  Регистрация заинтересованных сторон и рассылка анкет	Команда по самооценке отвечает на выбранные структурные и количественные индикаторы  Заинтересованные стороны отвечают на выбранные индикаторы
Недели 6–7	2 встречи команды по самооценке  Обратная связь с заинтересованными сторонами	Оценка выбранных критериев  Обратная связь и постановка целей



Сроки:  
6–8 недель  
30–40 часов

# Как разработать самооценку с использованием ISATCove

TL – Обучение и преподавание  
PC – Партнёрство и сотрудничество  
GF – Управление и финансирование

Select the indicators for this Self-Assessment

- > TL - TEACHING AND LEARNING
- > PC - PARTNERSHIP AND COOPERATION
- > GF - GOVERNANCE AND FUNDING


Список индикаторов

## List of indicators

Code ↑

Indicator

Explanation

 Nothing to display

# Как разработать самооценку с использованием ISATC VE

Выберите индикаторы для данной самооценки

**TL – ОБУЧЕНИЕ И ПРЕПОДАВАНИЕ**

**PC – ПАРТНЕРСТВО И СОТРУДНИЧЕСТВО**

**PC1** – Сотрудничает устойчиво и эффективно с работодателями или их организациями для разработки, предоставления и улучшения программ обучения и приобретения навыков.

**PC2** – Сотрудничает с малыми и средними предприятиями (МСП), предоставляя им индивидуализированные навыки, поддержку, услуги и экспертную помощь.

**PC3** – Обучает предпринимательским компетенциям всех, предпринимательство широко поддерживается в сотрудничестве с другими организациями.

**PC4** – Сотрудничает с предприятиями и центрами инноваций/технологий/исследований для проведения, применения и распространения инноваций и исследований.

**PC5** – Сотрудничает на международном уровне для предоставления навыков, разработки ресурсов...

PC1 – PC1: Сотрудничает устойчиво и эффективно с работодателями или их организациями для разработки, предоставления и улучшения программ обучения и приобретения навыков.

PC2 – PC2: Сотрудничает с малыми и средними предприятиями (МСП), предоставляя им индивидуализированные навыки, поддержку, услуги и экспертную помощь

# Как разработать самооценку с использованием ISATC VE

Выберите индикаторы для данной самооценки

TL – ОБУЧЕНИЕ И ПРЕПОДАВАНИЕ

PC – ПАРТНЕРСТВО И СОТРУДНИЧЕСТВО

PC1 – Сотрудничаю эффективно с работодателями

эфективно с работодателями и организациями для предоставления и улучшения обучения и приобретения навыков

PC2 – Сотрудничаю с предприятиями (МСП) и индивидуализированными услугами и экспертную поддержку

PC3 – Обучает преподавателей компетенциям всех, и широко поддерживает другими организациями

PC4 – Сотрудничаю с центрами инноваций/технологии проведения, примене инноваций и исследований

PC5 – Сотрудничаю на уровне для предоставления разработки ресурсов..

Код	Индикатор	Респондент
PC1-3.1	Я прошёл(-а) стажировку, организованную работодателями для преподавателей, что помогло мне обновить знания, навыки и компетенции.	Преподаватели
PC1-3.10	% недавних выпускников, устроившихся к тем работодателям, у которых они проходили стажировку во время обучения.	Команда самооценки школы
PC1-3.11a	Стажировки организуются совместно с работодателями для преподавателей.	Команда самооценки школы
PC1-3.11b	Стажировки организуются совместно с работодателями для обучающихся.	Команда самооценки школы
PC1-3.2	Все наши обучающиеся проходят стажировки у работодателей, что помогает им развивать профессиональные навыки.	Преподаватели
PC1-3.3	Стажировка, которую я проходил(-а) в рамках своей программы в [название учреждения], помогла мне развить профессиональные навыки.	2 респондента
PC1-3.4	В целом процессы организации, координации и мониторинга стажировок/практик в учреждении эффективны.	Работодатели или их представители (включая отраслевые организации)

Я прошёл(-а) стажировку, организованную работодателями для преподавателей, что помогло мне обновить знания, навыки и компетенции.

Респондент

Преподаватели

Команда самооценки школы

## Как выбрать критерии и индикаторы?

- Превосходство по всем трём направлениям или в одной конкретной области?
  
- Какие и сколько индикаторов выбрать?
  - Структурные индикаторы
  - Количественные индикаторы
  - Индикаторы заинтересованных сторон
  
- **Согласуйте** выбор с вашей концепцией профессионального мастерства, существующими стратегиями, планами действий, целями и т.д.

## Какие заинтересованные стороны следует вовлечь?

- Работодатели
- Работодатели из числа МСП (малых и средних предприятий)
- Обучающиеся
- Выпускники
- Родители
- Преподаватели и тренеры
- Прочий персонал учебного заведения
- Местные и региональные органы власти
- Национальные органы власти
- Другие поставщики образовательных услуг

- Международные партнёры
- Члены управляющего совета или наблюдательного совета
- Другие социальные партнёры

### Важные вопросы:

- *Есть ли у вас контактная база для каждой группы?*
- *Сколько представителей каждой группы вы хотели бы пригласить?*
- *Как вы будете отбирать представителей для опроса??*

## Этап 3: Проведение самооценки



### Шаг 1. Сбор доказательств

	<ul style="list-style-type: none"> <li>Структурные индикаторы</li> <li>Количественные индикаторы</li> </ul>	<ul style="list-style-type: none"> <li>Индикаторы заинтересованных сторон</li> </ul>
<b>КТО</b>	<ul style="list-style-type: none"> <li>SAT (Группа по самооценке)</li> </ul>	<ul style="list-style-type: none"> <li>Заинтересованные стороны</li> </ul>
<b>КАК</b>	<ul style="list-style-type: none"> <li>Сбор информации</li> <li>Согласование ответов</li> </ul>	<ul style="list-style-type: none"> <li>Участие в специализированных опросах</li> </ul>

### Шаг 2. Вынесение суждений по критериям

<b>КТО</b>	<ul style="list-style-type: none"> <li>SAT (Группа по самооценке)</li> </ul>
<b>КАК</b>	<ul style="list-style-type: none"> <li>Анализ собранных данных</li> <li>Совместное обсуждение и формирование коллегиального суждения</li> </ul>

# Запуск самооценки

## Запущенная самооценка

Количество наших действующих партнёрств с работодателями, которые длятся не менее трёх лет

Please respond to all questions if you can

1 PC1-1.4

2 PC1-2.3

3 PC1-2.5

4 TL1-1.1

5 TL1-1.2

6 TL1-3.4

7 TL1-3.5

8 TL5-1.3A

9 TL6-1.1A

CONFIRM

# Number of our current partnerships with employers that have lasted for at least three years

**Источник:** Внутренние записи

Answer - N

Ответ - N



# Запуск самооценки

Стажировка, которую я проходил(а) в компании в рамках моей образовательной программы в [Название школы], помогла мне отработать и улучшить навыки, актуальные для моей профессиональной подготовки.

Please respond to all questions if you can

1 PC1-3.3

2 PC3-3.3A

3 PC3-3.3B

4 TL1-3.1



The internship I did in an enterprise as part of my programme at Jolien School helped me to practice and improve skills relevant to my professional training.

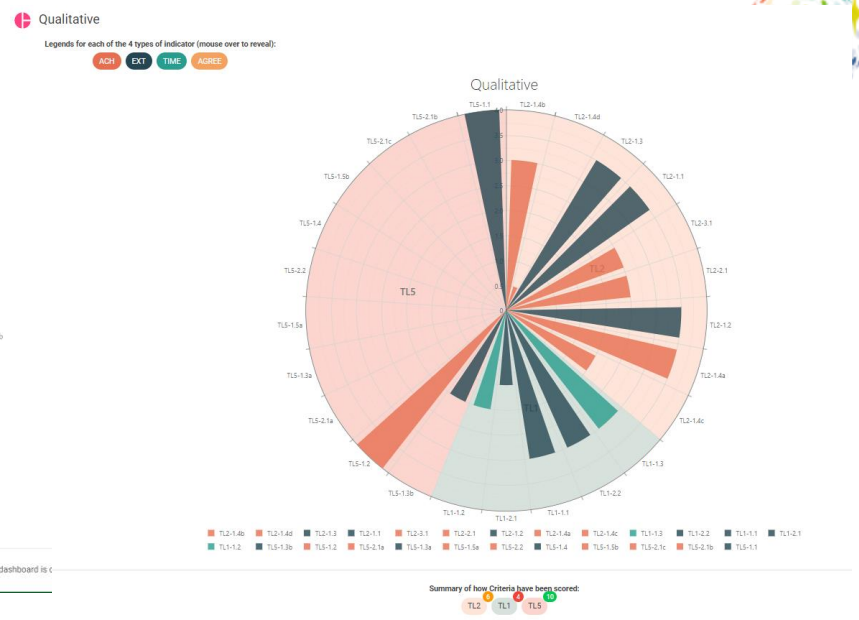
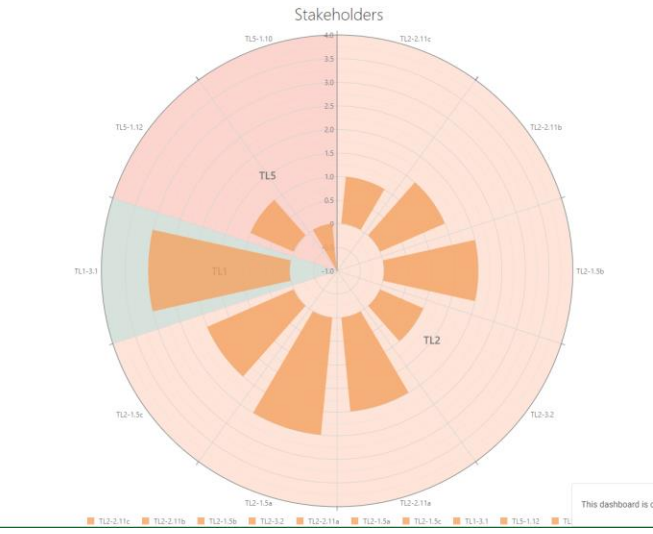
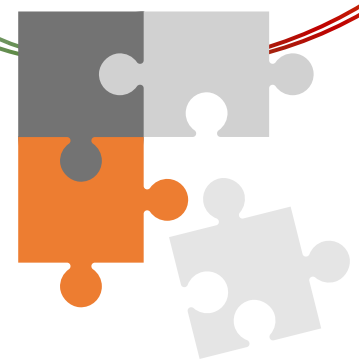
- Strongly agree
- Agree
- Neither agree nor disagree
- Disagree
- Strongly disagree
- Not Applicable

CHANGE ANSWER

- Полностью согласен(на)
- Согласен(на)
- Ни согласен(на), ни не согласен(на)
- Не согласен(на)
- Категорически не согласен(на)
- Не применимо



# Как использовать собранные данные?



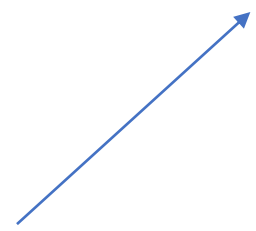
Для чего?



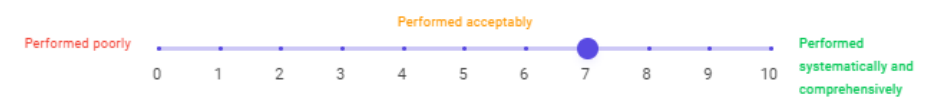
Оценить критерии

Оцените своё выступление по этому критерию

Кто?



Как?



Provide reasoning of this score

## Этап 4. Мониторинг и развитие



### ЧТО

- 1 Доклад и обмен передовой практикой
- 2 Установление целей развития
- 3 Планирование действий по развитию
- 4 Мониторинг прогресса

### КТО

- SAT (Группа по самооценке )

### КАК

- Коллективное обсуждение

## Лучшие практики

Хорошая практика предоставляет убедительные доказательства того, что учреждение использует **инновационные подходы** и достигает **значимых результатов**.

- **Доказанная эффективность**
- **Устойчивость и масштабируемость**
- **Модель для подражания**
- **Соответствие критериям ISATCoVE**



# Лучшие практики

Название учреждения профессионального образования и обучения

Номер практики:

Дата: (ММ/ГГ)

\*\*Обязательные поля отмечены \* \*\*

Название*	
ISATCOVE*	
Тематическое направление	
Введение	
Заинтересованные стороны и партнёры	
Воздействие*	
Иновации и факторы успеха*	
Ограничения*	
Извлечённые уроки*	
Возможность повторения и/или масштабирования	
Контактная информация	
URL практики	
Разработанные сопутствующие ресурсы	



# План развития

План развития профессионального мастерства включает важную информацию о том, как ваш центр профессионального образования и обучения будет

**разрабатывать, внедрять, управлять и оценивать мастерство.**

Он включает:

- Направление
- Сроки
- Мероприятия
- Ресурсы

**Название учреждения ПОО (VET):**

**Дата плана: (ММ/ГГ)**

**Контактное лицо:**

*Если в плане рассматриваются дополнительные критерии, пожалуйста, продублируйте соответствующие строки.*

**ИЗМЕРЕНИЕ: ОБУЧЕНИЕ И ПРЕПОДАВАНИЕ**

	Предлагаемые меры по улучшению	Результат	Срок	Необходимые ресурсы	Ответственный	Состояние (выполнено / не выполнено / в ожидании)
Критерий ISATCoVE 1						
Цель / задача развития						

# План развития



Каковы ключевые или приоритетные стратегические цели центра ПОО?

Какие критерии ISATCoVE способствуют достижению этих целей?


## Пример

**СТРАТЕГИЧЕСКОЕ НАПРАВЛЕНИЕ 1:** Инвестировать в современную инфраструктуру, которая будет соответствовать потребностям нынешнего и будущего персонала и студентов.


**GF5:** Инфраструктура, технологии, условия обучения и человеческие ресурсы отражают особенности соответствующих отраслей и профессий, для которых формируются навыки.


# План развития


- Принятие и понимание внутри коллектива
- Явно отражён во всех внешних коммуникациях
- Привязан ко времени
- Реалистичен с учётом ресурсов, возможностей и мотивации
- Регулярно пересматривается и обновляется при необходимости

 Изучить критерии ISATCoVE

 Оценить их актуальность

 Установить SMART-цели

 Предложить действия по улучшению

 Определить результаты и сроки выполнения

 Определить необходимые ресурсы

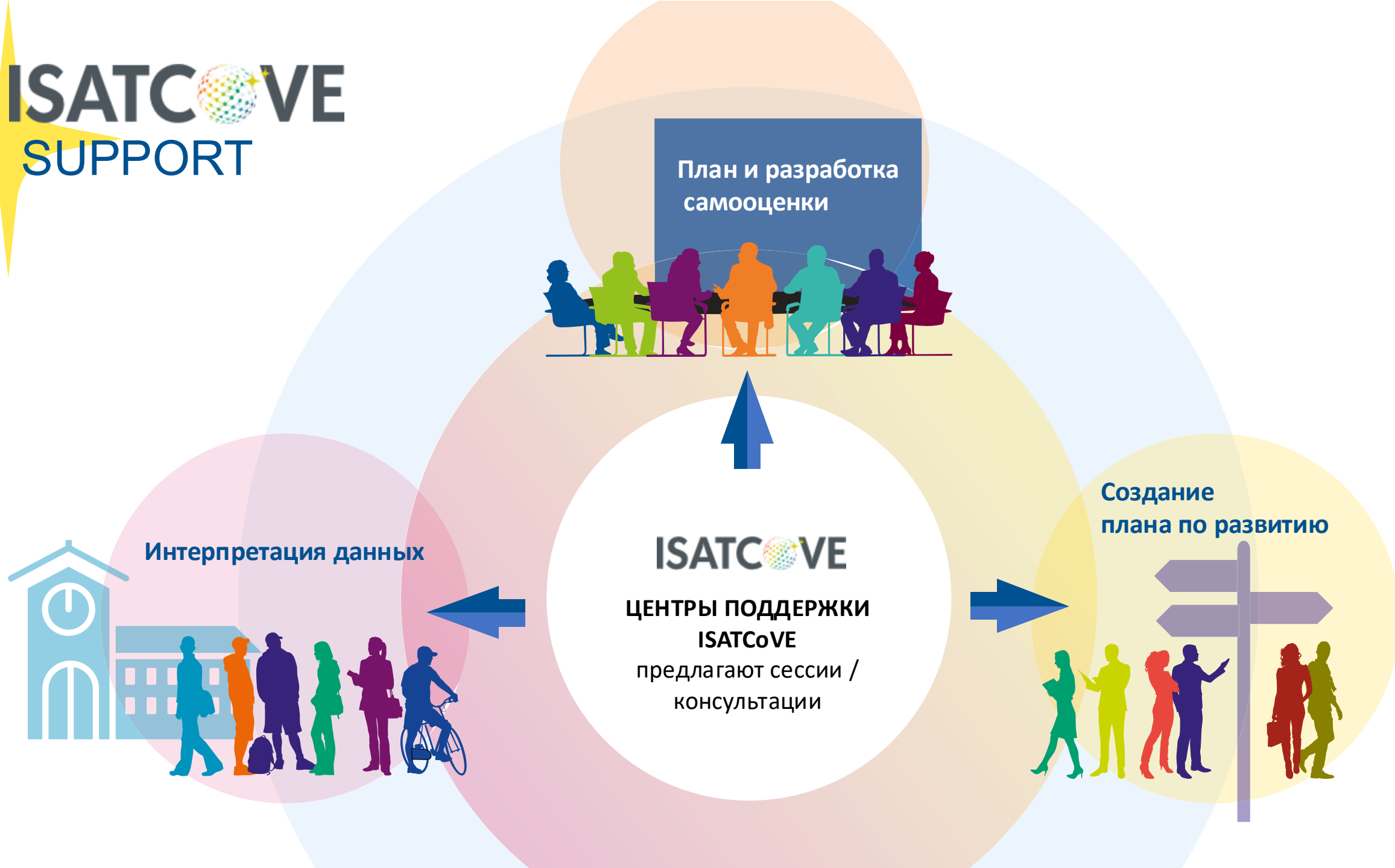
 Назначить ответственных лиц

# Мониторинг прогресса

Интегрируется в существующие процессы:

- Министрельские / ведомственные процессы отчетности
- Процедуры обеспечения качества
- Ревизии качества и самооценка
- и др.





# ISATC VE

## РЕАЛИЗАЦИЯ

### ВОЛНА 1: АПРЕЛЬ – ИЮЛЬ 2024

13

1. Армения (1)
2. Гвинея (4)
3. Грузия (3)
4. Латвия (1)
5. Пакистан (2)
6. Португалия (1)
7. Уганда (1)

### ВОЛНА 2: СЕНТЯБРЬ – ДЕКАБРЬ 2024

62

1. Бельгия (1)
2. Грузия (2)
3. Италия (12)
4. Молдова (3)
5. Марокко (1)
6. Северная Македония (1)
7. Румыния (3)
8. Испания (34)
9. Танзания (2)
10. Турция (3)



16

### ЗИМНИЙ ЛАГЕРЬ ОКТАБРЬ 2024 – ФЕВРАЛЬ 2025

- |                    |                    |
|--------------------|--------------------|
| 1. Албания (1)     | 8. Ирландия (11)   |
| 2. Армения (1)     | 9. Италия (1)      |
| 3. Азербайджан (1) | 10. Черногория (1) |
| 4. Бельгия (1)     | 11. Марокко (1)    |
| 5. Египет (1)      | 12. Сербия (1)     |
| 6. Финляндия (1)   | 13. Турция (2)     |
| 7. Греция (1)      | 14. Украина (2)    |

### ВОЛНА 3: ДЕКАБРЬ 2024 – МАРТ 2025

21

1. Австрия (1)
2. Болгария (1)
3. Финляндия (1)
4. Германия (1)
5. Иордания (8)
6. Нидерланды (1)
7. Португалия (1)
8. Демократическая Республика Конго (3)
9. Швеция (1)
10. Тунис (1)
11. Турция (2)

