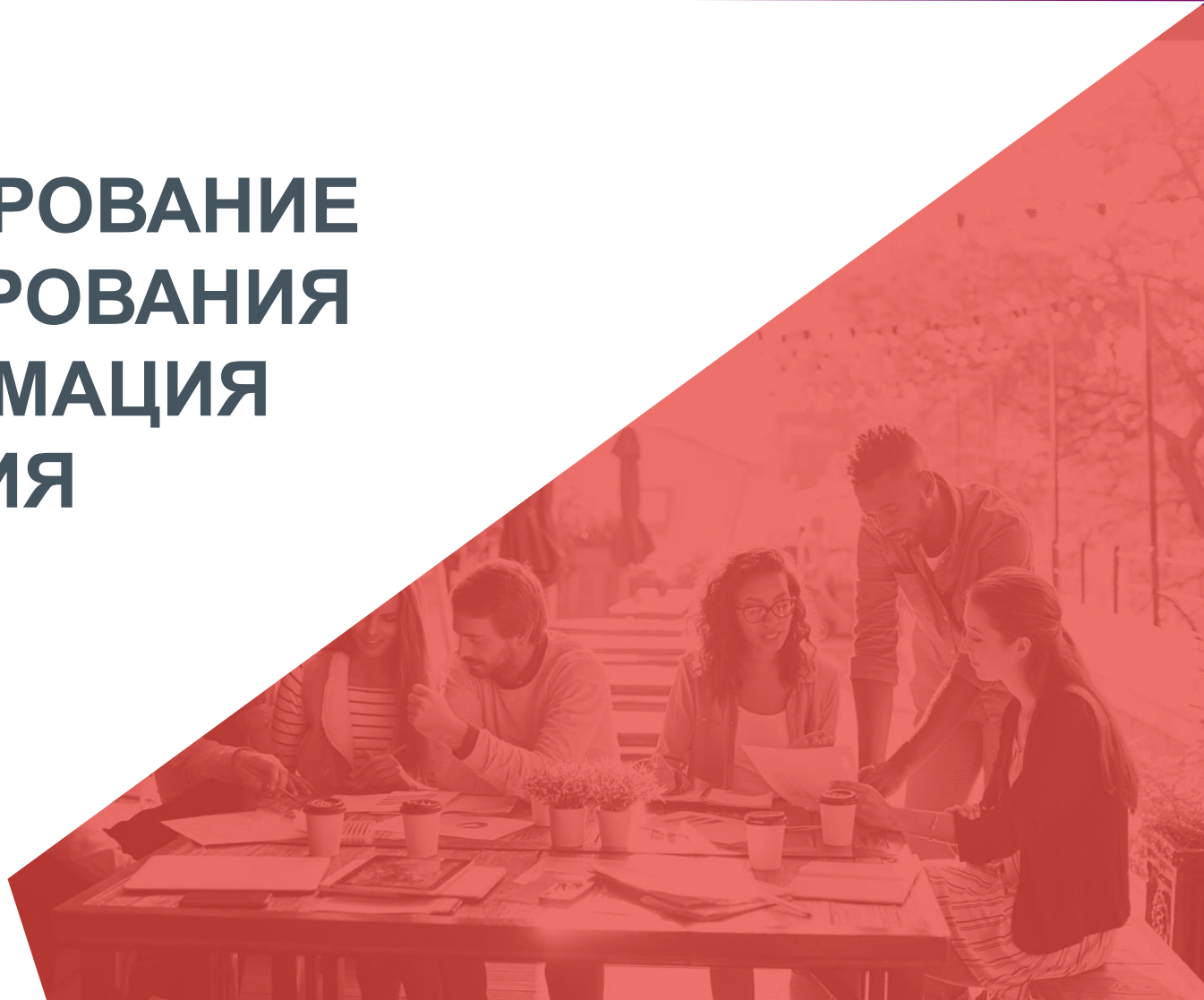


# КАРЬЕРНОЕ КОНСУЛЬТИРОВАНИЕ И СТРАТЕГИИ ИНФОРМИРОВАНИЯ НАСЕЛЕНИЯ: ТРАНСФОРМАЦИЯ УСЛУГ, НОВЫЕ ОЖИДАНИЯ

Флориан Кадлец  
16 мая 2024 г.





# Что такое карьерное консультирование (КК)?

"...услуги, которые помогают людям любого возраста управлять своей карьерой и делать образовательный, профессиональный и трудовой выбор, который имеет для них смысл.»

Межведомственная рабочая группа по карьерному консультированию (2021 г.): Инвестиции в карьерное консультирование.  
<https://www.etf.europa.eu/en/publications-and-resources/publications/investing-career-guidance>

Общая цель карьерного консультирования заключается в развитии у людей способности управлять своей карьерой (навыки управления карьерой).

- "устойчивая активация" в отличие от "консультирования по вопросам трудоустройства"

## ЭФФЕКТИВНОЕ КАРЬЕРНОЕ КОНСУЛЬТИРОВАНИЕ

- помогает людям и экономике стать более эффективными, а обществу - более справедливым;
- играет важную роль в планах экономического восстановления;
- может принести положительные экономические, образовательные и социальные результаты как для отдельных лиц, так и для общества в целом.

# ЧТО ТАКОЕ НАВЫКИ УПРАВЛЕНИЯ КАРЬЕРОЙ(НУК)?

## ТРАДИЦИОННАЯ модель

- Фокус на практических навыках
- самосознание (т.е. знание своих предпочтений и способностей)
- осознание возможностей (в плане дальнейшего образования, обучения, стажировки и/или работы)
- навыки перехода (например, умение составлять резюме или сопроводительное письмо, отвечать на вопросы во время собеседования)
- принятие решений



## РАСШИРЕННАЯ МОДЕЛЬ ОБУЧЕНИЯ НУК

**фокус на позитивном развитии человека и расширении прав и возможностей**

1. Изучение самого себя - "кто я"
  - а. социальные и эмоциональные навыки, включая обучение навыкам самоидентификации и развитие устойчивых жизненных навыков, которые помогают справиться с переходным периодом в течение всей жизни
2. Развитие критического понимания мира труда
3. Развитие критического понимания мира обучения и образования
4. Приобретение практических навыков, таких как составление резюме



# АКТУАЛЬНОСТЬ РУКОВОДСТВА ДЛЯ ГАРАНТИИ МОЛОДЕЖИ (I)

## Раннее вмешательство или этап профилактики

Ключевая рекомендация: интегрировать профориентацию как структурированную образовательную программу во все уровни формального образования, начиная с начальной школы.

- охватить целые поколения, в том числе в сельских и отдаленных районах
- помочь преодолеть ограниченные представления о возможностях
- помочь преодолеть гендерные стереотипы
- содействие развитию жизненных навыков
- поддержка профилактики отсева и удержания в школе
- создание положительного спроса на профориентацию на более позднем этапе жизни

**Целевая система школьной ориентации (Ирландия)  
Карьерное образование (Сингапур)**



# АКТУАЛЬНОСТЬ РУКОВОДСТВА ДЛЯ ГАРАНТИИ МОЛОДЕЖИ (II)

## ОСОБЕННОСТИ ЭТАПОВ ОКАЗАНИЯ СОДЕЙСТВИЯ И ПОДГОТОВКИ

Обучение партнеров, работающих с молодежью в сфере профориентации, поскольку молодым людям часто требуется обширная поддержка, прежде чем они будут готовы участвовать даже в подготовительных мероприятиях.

- дать возможность лицам, которые не учатся и не работают и не проходят профессиональное обучение (NEET), оставаться вовлеченными, самостоятельными и мотивированными на принятие решений и брать на себя ответственность за действия
- Предотвратить риск того, что партнеры будут только регистрировать молодых людей, а не привлекать их как постоянных партнеров.
- Обеспечить непрерывную поддержку партнеров с момента первого контакта до предложения.
- Содействовать развитию навыков управления карьерой, а не только практических навыков.

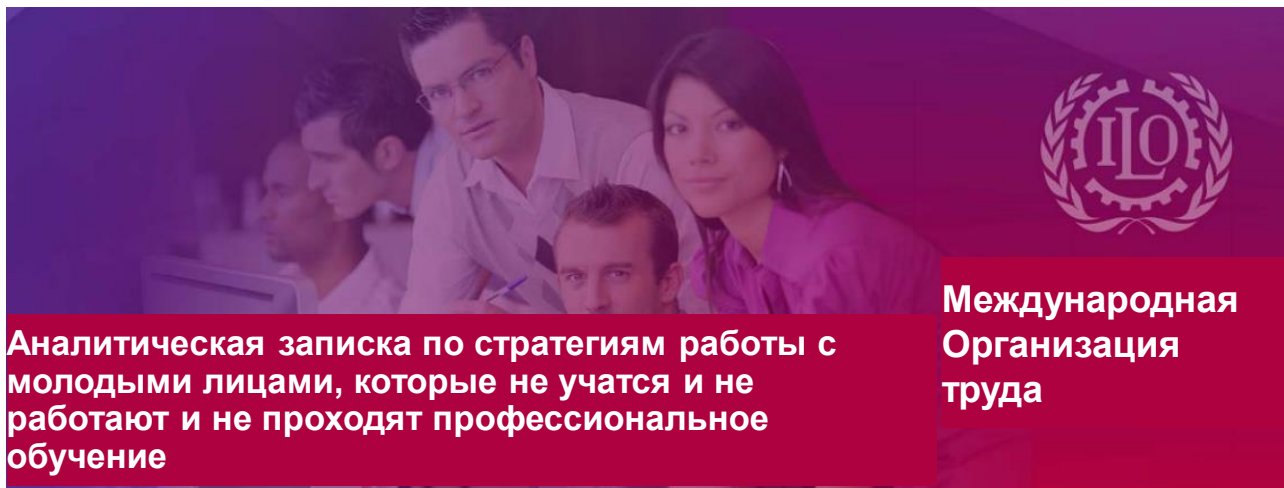
## Мобильные центры занятости (Казахстан)



# К ЭФФЕКТИВНОМУ СОДЕЙСТВИЮ (I)

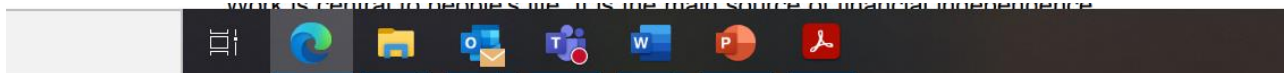
Содействие как информационная услуга	Содействие с целью расширения возможностей
NEET как объект	NEET как субъект
регистрация NEET, общая цель	Помощь NEET найти свой путь к цели
иногда предлагать поддержку, например, мотивационные тренинги, обучение составлению резюме, прохождению собеседований и т.д.	дать возможность NEET вновь начать учиться и работать самостоятельно (внутренняя мотивация к регистрации)
Быстрая активация	Устойчивая активация
Краткосрочное, скорее техническое вмешательство для передачи другим заинтересованным сторонам (государственным службам занятости, тренерам)	устанавливать доверительные отношения с NEET, которые сохраняются надолго

# К ЭФФЕКТИВНОМУ СОДЕЙСТВИЮ (II)



## 1. Введение

В этом кратком анализе рассматриваются подходы и стратегии работы с неактивной молодежью с целью их поддержки в процессе трудоустройства или возобновления обучения и участия в программах профессиональной подготовки.

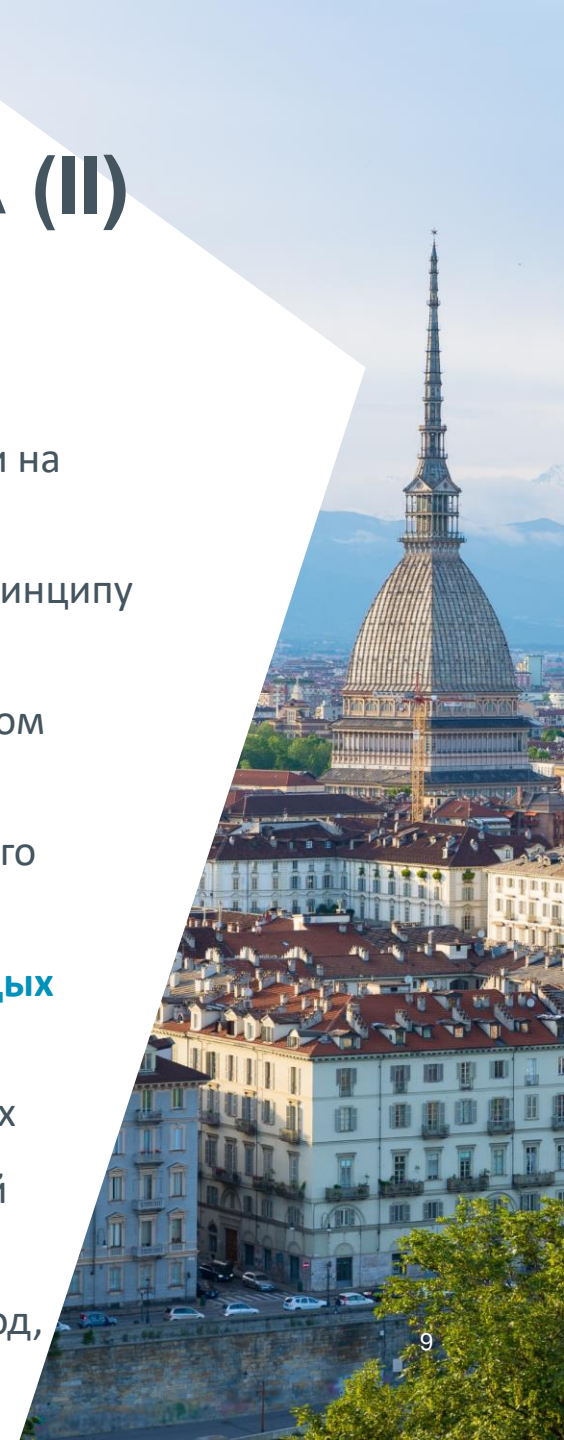


# СОДЕЙСТВИЕ - ВДОХНОВЛЯЮЩАЯ ПРАКТИКА (I)

- **СТРАТЕГИЯ ВНЕШНЕЙ РАБОТЫ** регулирующая сотрудничество и координацию, роли, коммуникационный подход, связь между национальными, региональными и местными партнерами, определение качества работы с населением
  - **Местный уровень** очень важен для включения в работу
  - Стратегия содействия **должна быть гибкой** позволяя партнерам-исполнителям на местном уровне адаптировать подходы к потребностям молодежи и особенностям регионов
    - Мониторинг и оценка внешней работы партнеров должны фокусироваться на индивидуальном прогрессе
- **Использовать МНОЖЕСТВО КАНАЛОВ** в зависимости от потребностей различных целевых групп:
  - **анализ/обмен существующими данными** для выявления NEET
  - **Поддержка по принципу “равный равному”** (представители Гарантии молодежи ) и молодые и социальные работники (Болгария, например, обученные бывшие NEET в качестве посредников по работе с молодежью).
  - **Услуги "единого окна"**, предлагающие доступ к различным услугам с низким порогом входа (Финляндия, Швеция, Франция и Хорватия)
  - **Мобильные группы** выезжающие в отдаленные и сельские районы
  - **Традиционная уличная работа**, направленная на места скопления NEET (Испания)

# СОДЕЙСТВИЕ - ВДОХНОВЛЯЮЩАЯ ПРАКТИКА (II)

- Использование множества каналов в зависимости от потребностей различных целевых групп:
  - Присутствие в Интернете - особенно полезны **социальные сети**; например, в Словении есть специальная страница facebook, в Италии - сервис APP, в Португалии - короткие видеоролики на YouTube.
  - **Привлечение молодых NEET к разработке стратегии** и распространению информации по принципу "из уст в уста".
  - **Мероприятия по повышению осведомленности о ГМ**, например, в Болгарии и Эстонии - в том числе по радио и телевидению
  - ежемесячное **отслеживание** тех, кто выпал из системы, для непосредственного последующего наблюдения, например, Люксембург
  - **Специальные службы** для NEET **с ограниченными возможностями** (Ирландия) **и для молодых правонарушителей** (Великобритания, Латвия).
  - Внешняя работа должна **быть персонализированной**, что обеспечивает максимальный успех
  - **Сочетание внешней работы с профориентацией** дает положительный эффект в виде ранней разработки личного плана развития/карьеры, как в Люксембурге.



# СОДЕЙСТВИЕ - ВДОХНОВЛЯЮЩАЯ ПРАКТИКА(III)

- Примеры стратегий работы с населением (Португалия, Латвия, Дания)
- **финансируется** из бюджета и является частью закона или акта о молодежи, в то время как другие виды деятельности обычно основаны на проектах
  - **элемент развития навыков управления карьерой** часто упускается из виду
  - Стратегии, предусматривающие наращивание потенциала партнеров по работе с населением в области профориентации
- Стратегии внешней работы должны включать **обмен данными** (Латвия, Нидерланды, Хорватия, Финляндия) - программы отслеживания и обмена данными помогают выявлять NEET.
- Стратегия внешней работы должна включать **профилактическую работу со школами** - основное внимание должно быть уделено информированию о программе ГМ в качестве страховочной сетки
- В центре внимания внешней работы должна быть поддержка отдельных людей и их семей в поиске своего пути, улучшение "агентских качеств".
- Обобщение, **адаптация подходов** к индивидуальным потребностям, **национальная стратегия** работы с населением, вовлечение NEET в разработку, **передача информации по принципу "равный-равному" и из уст в уста** - все это дает хорошие результаты.
- Работа с населением требует ресурсов, навыков, партнерства - это не дополнительная деятельность.

# К ЭФФЕКТИВНОМУ СОДЕЙСТВИЮ

## СТРАТЕГИЯ ВНЕШНЕЙ РАБОТЫ - ОБЩИЕ ЧЕРТЫ

### Механизмы выявления молодых NEET и установления с ними контакта

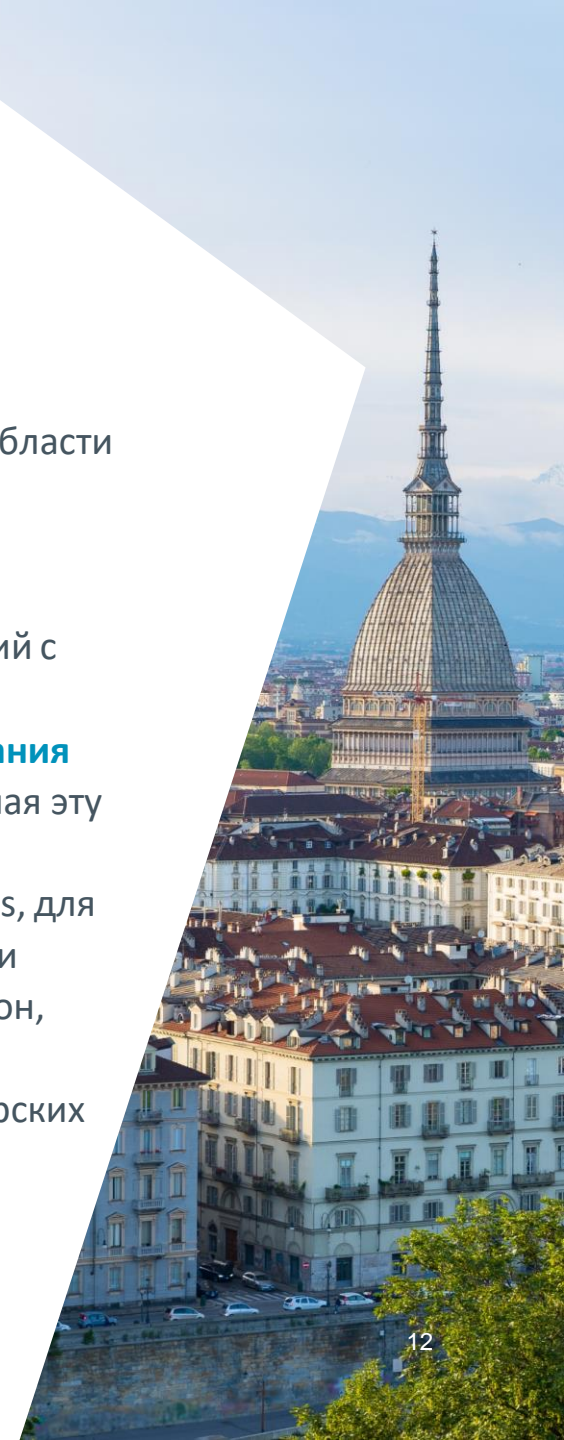
- Обмен данными и партнерские отношения являются важными моментами как для получения информации о NEET от партнеров, так и для обеспечения физического охвата тех мест, где находятся NEET
- **Глубокая оценка** индивидуальных потребностей молодежи
- **Описание специализированных услуг и программ**
  - **с особым акцентом на развитие навыков управления карьерой**, включая жизненные навыки
- **Мониторинг и обзор**



# К ЭФФЕКТИВНОМУ СОДЕЙСТВИЮ

## Партнерские отношения - общие черты

- Основными партнерами по работе с населением являются организации гражданского общества или организации на базе местных сообществ, а также местные муниципалитеты, оказывающие поддержку в области молодежной и социальной работы или развития жизненных навыков
    - Германия, например, разработала инструмент самооценки для всех партнеров для оценки качества сотрудничества
    - Латвия возложила на муниципалитеты на местном уровне ответственность за заключение соглашений с поставщиками внешних услуг, поскольку они находятся ближе к NEET, чем центральные структуры.
  - Другим способом успешного управления партнерствами является **обеспечение устойчивого финансирования**
    - Например, Финляндия ежегодно выделяет муниципалитетам гранты на привлечение молодежи, делая эту деятельность стандартной услугой, а не проектной.
    - Португалия создала государственно-частные партнерства (ГЧП) с такими компаниями, как McDonald's, для повышения осведомленности посредством их программ корпоративной социальной ответственности
- ⇒ Стратегия внешней работы должна **уточнить роли, обязанности и цели** различных заинтересованных сторон, чтобы формализовать сотрудничество и взаимодействие
- ⇒ **Специальные соглашения о сотрудничестве** являются дополнительным способом систематизации партнерских отношений, как в Бельгии и Хорватии



**СПАСИБО ЗА ВНИМАНИЕ!**

**ВОПРОСЫ & ОТВЕТЫ**



# КОНТАКТНЫЕ ДАННЫЕ

Флориан Кадлец

Эксперт по развитию  
человеческого капитала

[florian.kadletz@etf.europa.eu](mailto:florian.kadletz@etf.europa.eu)



# ПОЛЕЗНЫЕ РЕСУРСЫ

- Веб-сайт ЕФО по профориентации: <https://www.etf.europa.eu/en/what-we-do/career-guidance-0>
- РГ МКГ (2021): Инвестиции в профориентацию : <https://www.etf.europa.eu/en/publications-and-resources/publications/investing-career-guidance>
- ЕФО-МОТ (2022): Разработка национальных систем поддержки развития карьеры. Пути совершенствования непрерывной профориентации, карьерного образования и поддержки развития карьеры для работников: <https://www.etf.europa.eu/en/publications-and-resources/publications/developing-national-career-development-support-systems>
- Международные тенденции и инновации в профориентации - Том I. Тематические главы (на английском, русском, турецком языках): <https://www.etf.europa.eu/en/publications-and-resources/publications/international-trends-and-innovation-career-guidance-0>
- Международные тенденции и инновации в профориентации - Том II. Тематические исследования по странам (на английском, русском, турецком языках): <https://www.etf.europa.eu/en/publications-and-resources/publications/international-trends-and-innovation-career-guidance-volume>
- Европейская комиссия, Рекомендация по ключевым компетенциям ЕС для образования на протяжении всей жизни: <https://op.europa.eu/en/publication-detail/-/publication/297a33c8-a1f3-11e9-9d01-01aa75ed71a1/language-en>
- Рамки компетенций LifeComp: <https://publications.jrc.ec.europa.eu/repository/handle/JRC120911>
- Сингапур - карьерное образование в системе образования: <https://www.moe.gov.sg/education-in-sg/our-programmes/education-and-career-guidance/overview>
- Смотрите <https://www.cedefop.europa.eu/en/country-reports/inventory-lifelong-guidance-systems-and-practices-greece-0#guidance-for-neet> услуги по профориентации для NEET

# ВЫВОДЫ ИЗ ОБЗОРОВ НАЦИОНАЛЬНЫХ СИСТЕМ ПОДДЕРЖКИ РАЗВИТИЯ КАРЬЕРЫ



[Ссылка на сайт:  
Обзор национальных систем поддержки развития карьеры на Западных Балканах | ЕФО \(europa.eu\)](#)

**ОБЗОР НАЦИОНАЛЬНЫХ СИСТЕМ ПОДДЕРЖКИ РАЗВИТИЯ КАРЬЕРЫ**  
Армания Азербайджан Грузия и Украина

В 2022 году ЕФО проанализировал состояние систем поддержки карьерного роста в 10 странах-партнерах:

- [Албания](#)
- [Босния и Герцеговина](#)
- [Косово \(\\*\)](#)
- [Черногория](#)
- [Северная Македония](#)
- [Сербия](#)
  
- [Армания](#)
- [Азербайджан](#)
- [Грузия](#)
- [Украина](#)



[Ссылка на сайт:  
Обзор национальных систем поддержки развития карьеры в Армении, Азербайджане, Грузии и Украине | ЕФО \(europa.eu\)](#)

**ОБЗОР НАЦИОНАЛЬНЫХ СИСТЕМ ПОДДЕРЖКИ РАЗВИТИЯ КАРЬЕРЫ НА ЗАПАДНЫХ БАЛКАНАХ**

# Примеры внешней работы

**Радиопрограмма "Кхета", Южная Африка** В еженедельной радиопрограмме, выходящей в прямом эфире, даются рекомендации по карьере "для всех". В течение 30 минут затрагиваются вопросы, связанные с карьерой, и предоставляется информация о национальной телефонной линии помощи по вопросам карьеры, доступной по телефону, SMS, Facebook и электронной почте. Охват преимущественно сельского населения в возрасте от 15 до 65 лет (3,1 миллиона слушателей в неделю) осуществляется экономически эффективным способом.

Смотрите <https://rb.gy/3lsccl>, ЕФО (2020): Международные тенденции и инновации в профориентации (английская, турецкая и русская версии). Том II (практические примеры): [https://www.etf.europa.eu/sites/default/files/2020-11/innovation\\_in\\_career\\_guidance\\_vol.2\\_0.pdf](https://www.etf.europa.eu/sites/default/files/2020-11/innovation_in_career_guidance_vol.2_0.pdf)

**Мобильные центры занятости, Казахстан** повышают осведомленность населения о государственных программах, способствующих занятости, предпринимательству и обучению. Они расположены в общественных местах, таких как рынки и торговые центры, и обеспечивают профориентацию для ~140 600 граждан в Нур-Султане, Алматы и Шымкенте.

Смотрите : <https://rb.gy/a19lmc>, ЕФО (2020): Международные тенденции и инновации в профориентации (английская, турецкая и русская версии). Том II (практические примеры): [https://www.etf.europa.eu/sites/default/files/2020-11/innovation\\_in\\_career\\_guidance\\_vol.2\\_0.pdf](https://www.etf.europa.eu/sites/default/files/2020-11/innovation_in_career_guidance_vol.2_0.pdf)

# Ключевые элементы систем поддержки развития карьеры

Ключевые элементы:  
должны быть адаптированы к условиям стран  
служить руководством при обсуждении развития системы на  
национальном уровне  
не являются образцом для подражания

1. Шаг : процесс обзора системы
2. Шаг : разработка национальной теории изменений и соответствующих планов действий, связанных с ключевыми элементами:

**КООРДИНИРОВАНИЕ**  
**ФИНАНСИРОВАНИЕ**  
**КАЧЕСТВО**  
**ДОСТУПНОСТЬ**  
**ТЕХНОЛОГИИ**



# НАПОМИНАНИЕ: Доводы в пользу инвестиций в карьерное консультирование

01

Тесная взаимосвязь между поддержкой карьерного развития, образованием на протяжении всей жизни и необходимостью всех стран **обеспечивать качественные результаты образования, экономические и социальные результаты**, подчеркивает **актуальность карьерного консультирования** и выступает за его приоритетное внедрение.

02

**Непрерывное карьерное консультирование**, профориентация и поддержка профессионального развития работников как в формальном, так и в неформальном образовании являются **катализаторами политики, направленной на экономический рост, социальную справедливость и инновации**, тесно связанными с Целями устойчивого развития Организации Объединенных Наций (ЦУР)

03

Растущие доказательства показывают, что эффективное карьерное консультирование может **помочь людям лучше ориентироваться на рынке труда и успешно продвигаться по карьерной лестнице**: проект ОЭСР по готовности к карьере предоставляет продольные данные о его влиянии, <https://www.oecd.org/education/career-readiness/>