

عدم تطابق المهارات في الدول الشريكة لمؤسسة التدريب الأوروبية (ETF) النتائج الرئيسية ونهج البحث

بن كريشل Ben Kriechel

باحث أول ، شركة إيكونوميكس (Economix) للأبحاث والاستشارات ، ألمانيا

**SKILLS
FOR THE
FUTURE**

Managing Transition

الأهداف:

- لتوثيق مجموعات قابلة للمقارنة من مؤشرات عدم التطابق عبر البلدان
- توسيع / توحيد الإحصاءات ذات الصلة لدعم البلدان الشريكة (على سبيل المثال التعليم والتدريب المهني مقابل التعليم العام ؛ الجنس ، الفئات العمرية الضيقة)
- لإشراك أجهزة الكمبيوتر الشخصية ومؤسسة التدريب الأوروبية ETF في مبادرات بحثية عالمية / أوروبية مماثلة

التعاون:

- مكاتب الإحصاء الوطنية
- المؤسسات والمنظمات القطرية ذات الصلة بالمهارات ومجالات العمل
- المجتمع الدولي (منظمة العمل الدولية ، ILO المركز الأوروبي لتطوير التدريب المهني ، CEDEFOP يوروستات Eurostat)

الطريقة:

- استرجاع البيانات (LFS microdata / البيانات الجزئية لـ LSF) - المتاحة عبر الإنترنت أو بيانات جزئية مشتركة أو مساعدة إحصائية عن بُعد
- مشاركة نصوص الحساب مع مكاتب الإحصاءات الوطنية NSOs
- تغيير / توضيحات (خاصة تصنيف التعليم) / تحسين ونشر النتائج

مبادرة عدم تطابق المهارات 2021-2020

البيانات: مجموعات بيانات مسح القوى العاملة (بيانات جزئية) للأعوام 2016 و 2017 و 2018 و 2019 (إن وجدت)

الخيارات:

- إذا تم منح الوصول إلى بيانات LFS الجزئية، فيمكن لفريق البحث الداعم (إيكونوميكس Economix) إجراء الحساب ومشاركة نتائج عمليات الفحص والتحقق (بما في ذلك البرامج النصية للحساب للنسخ المتماثلة في المستقبل).
- إذا تعذر منح الوصول، فيمكن لفريق البحث توفير نصوص حسابية لحساب المؤشرات في (STATA أو Python أو R أو SPSS) ودعم / توجيه عملية تشغيل البرنامج النصي وتفسير النتائج.

الجدول الزمني:

- المرحلة الأولى: يونيو 2020 - فبراير 2021 (حسابات المجموعة الأولى من البلدان) ؛
- المرحلة الثانية:

- أبريل - أغسطس 2021: الشيكات / الحساب / التحقق من الصحة
- سبتمبر - نوفمبر 2021: النشر في الأحداث الفُطرية (التواريخ يُحدّد لاحقاً) وورشة العمل الدولية (25 نوفمبر)

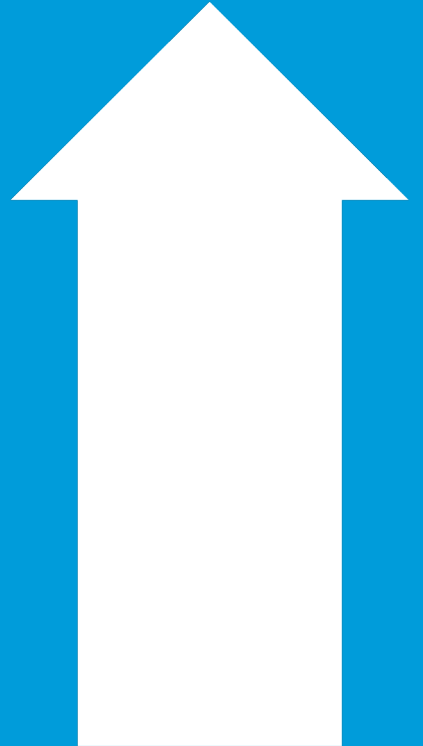
التسليمات:

- نصوص الحساب للتكرار المستقبلي من قبل سلطات الدولة (معدلة حسب خصائص كل بلد)
- نظرة عامة موجزة عن البلد لنتائج قياس عدم التطابق
- تقرير عبر البلاد

مؤشرات عدم التطابق الرئيسية (بالإضافة إلى المؤشرات الخلفية)

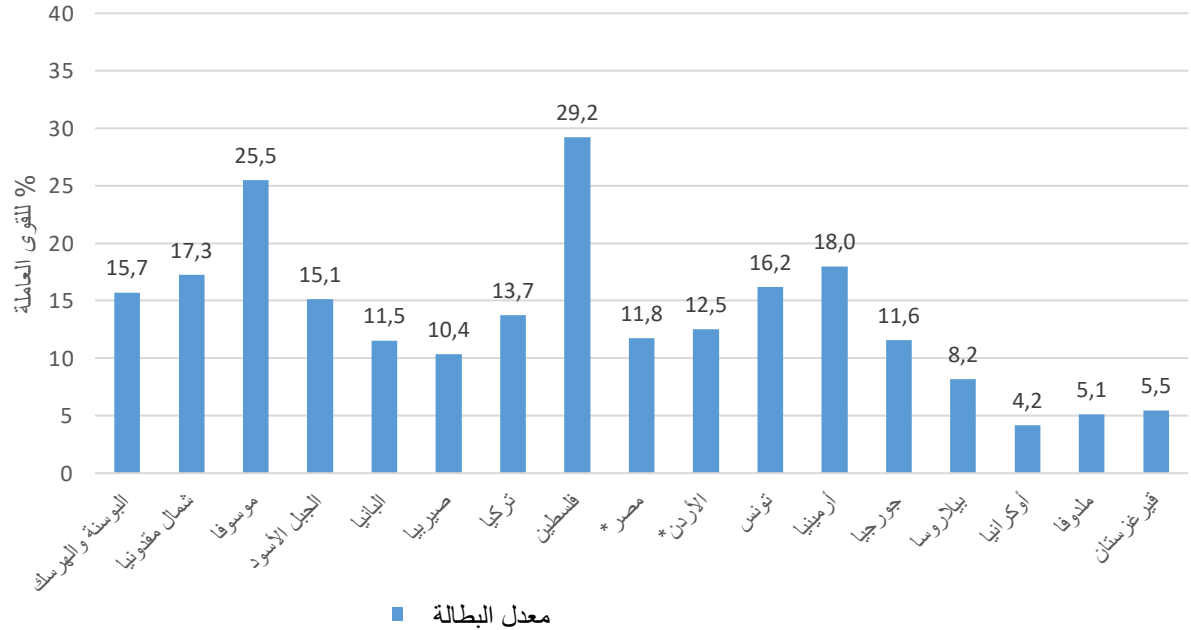
الرأسي	التعليم فوق المستوى المطلوب (الكفاءة الزائدة)	يتجاوز المستوى التعليمي للعامل (المؤهل) المستوى المطلوب للعمل (المهنة)	ذاتي يشير إلى مستوى المهارة "التعليم" المطلوب للعمل في فئة مهنية معينة) معياري (طريقة المطابقة الإحصائية أو المحققة) باستخدام المتوسط في فئة المهنة تجريبي أو وضع التدريب؛ طريقة التقييم الوظيفي
الافقي	التعليم دون المستوى المطلوب	مستوى تعليم العامل (المؤهل) أقل من المستوى المطلوب للعمل(المهنة)	على النحو الوارد أعلاه (على سبيل المثال، هل تتناسب وظيفتك مع مجالك التعليمي؟) ذاتي (باستخدام رموز ISCED-F و ISCO) موضوعي
الافقي	عدم تطابق مجال التعليم مع المهنة	مجال الدراسة لا يتناسب مع مجال العمل المهني	(على سبيل المثال، هل تتناسب وظيفتك مع مجالك التعليمي؟) ذاتي (باستخدام رموز ISCED-F و ISCO) موضوعي
الخلفية	البطالة	نسبة العاطلين عن العمل	التعريف المعياري لمنظمة العمل الدولية . التصنيف حسب الفئات العمرية والجنس نسبة الشباب غير الملتحقين بالتوظيف أو التعليم أو التدريب بالنسبة لإجمالي السكان في الفئة العمرية (15-19 ؛ 20-24 ؛ 25-29).
	NEED ليس في التعليم أو التوظيف أو التدريب	ليس في التوظيف، والتعليم أو التدريب	

النتائج الرئيسية



معدل البطالة

في جميع البلدان في عام 2019



■ معدل البطالة

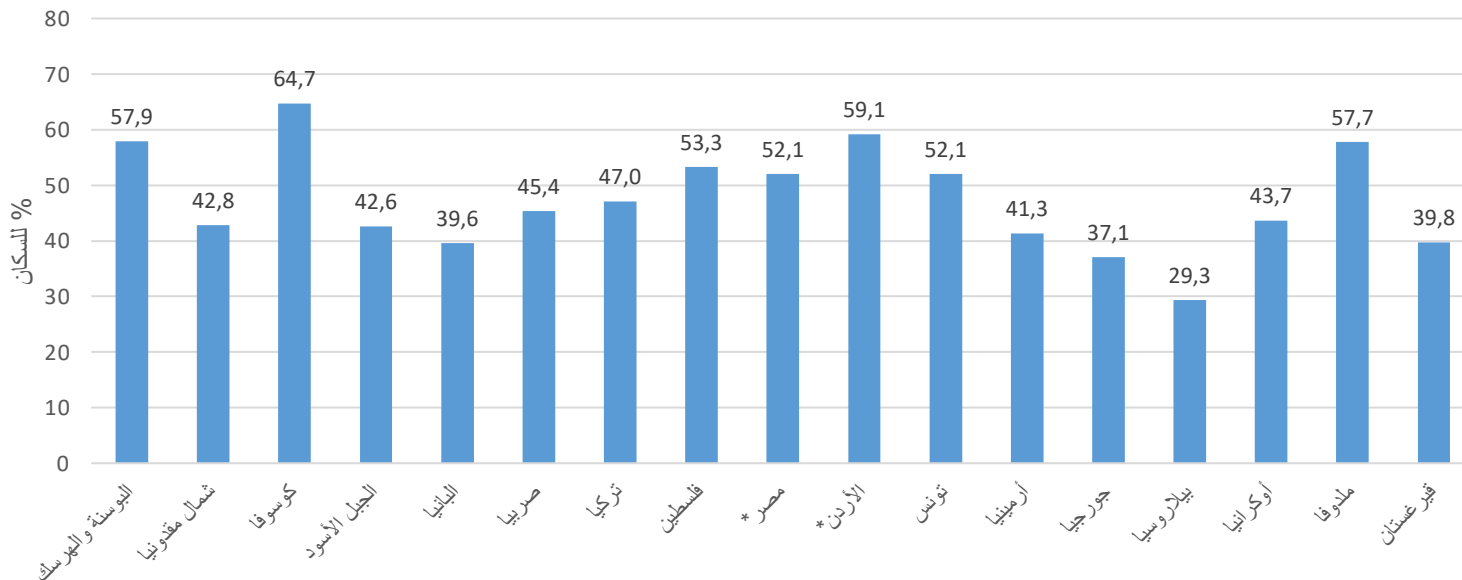
(* متوفر في مصر العام الماضي (2017) ، متوفر في الأردن العام الماضي (2016)

انخفض معدل البطالة في جميع دول جنوب شرق أوروبا بين عامي 2016 و 2019 (باستثناء تركيا) ، حتى وإن لم يكن متجانسًا عبر الفئات (العمر والجنس والمستوى التعليمي).

كان المؤشر مستقرًا نسبيًا بمرور الوقت ففي دول جنوب وشرق المتوسط (SEMED) .

انخفض معدل البطالة قليلاً في معظم بلدان الشراكة الشرقية EaP وفي قبرغيزستان بمرور الوقت (باستثناء أرمينيا ، حيث كان مستقرًا).

2.2. معدل عدم النشاط عبر البلدان في عام 2019



■ معدل الخمول

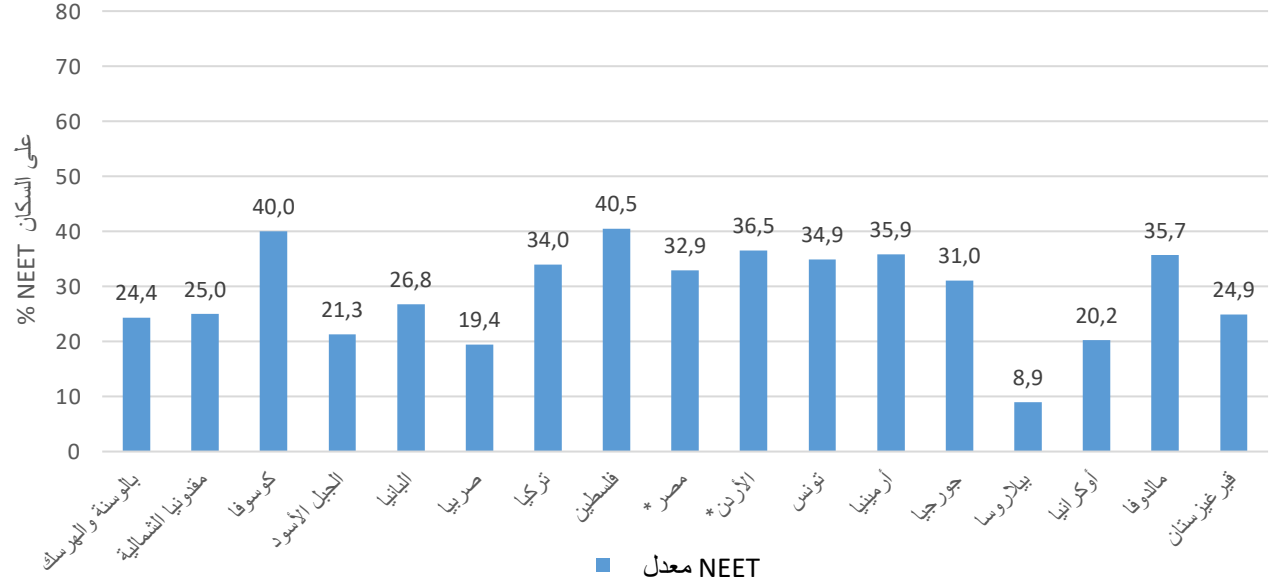
(* متوفر في مصر العام الماضي (2017) ، متوفر في الأردن العام الماضي (2016)

3.2. ليس في التعليم أو التوظيف أو التدريب NEET عبر البلدان في عام 2019

○ في بلدان جنوب شرق أوروبا ، انخفضت معدلات NEET بين عامي 2016 و 2019 ، وخاصة بين الشباب (15-29 عامًا) ، مما يشير إلى تحسن في الانتقال من المدرسة إلى العمل (باستثناء: كوسوفو وتركيا).

○ في فلسطين ، كانت معدلات NEET مستقرة بمرور الوقت ، لكنها مرتفعة. في تونس ومصر (بين عامي 2016 و 2017) ، انخفض معدل NEET بشكل طفيف.

○ في جميع بلدان EaP التي كانت جزءًا من هذه الدراسة ، انخفض معدل NEET بشكل طفيف بمرور الوقت وكان مرتفعًا باستمرار (باستثناء بيلاروسيا ومولدوفا ، حيث كان مستقرًا)



(* متوفر في مصر العام الماضي (2017) ، متوفر في الأردن العام الماضي (2016))

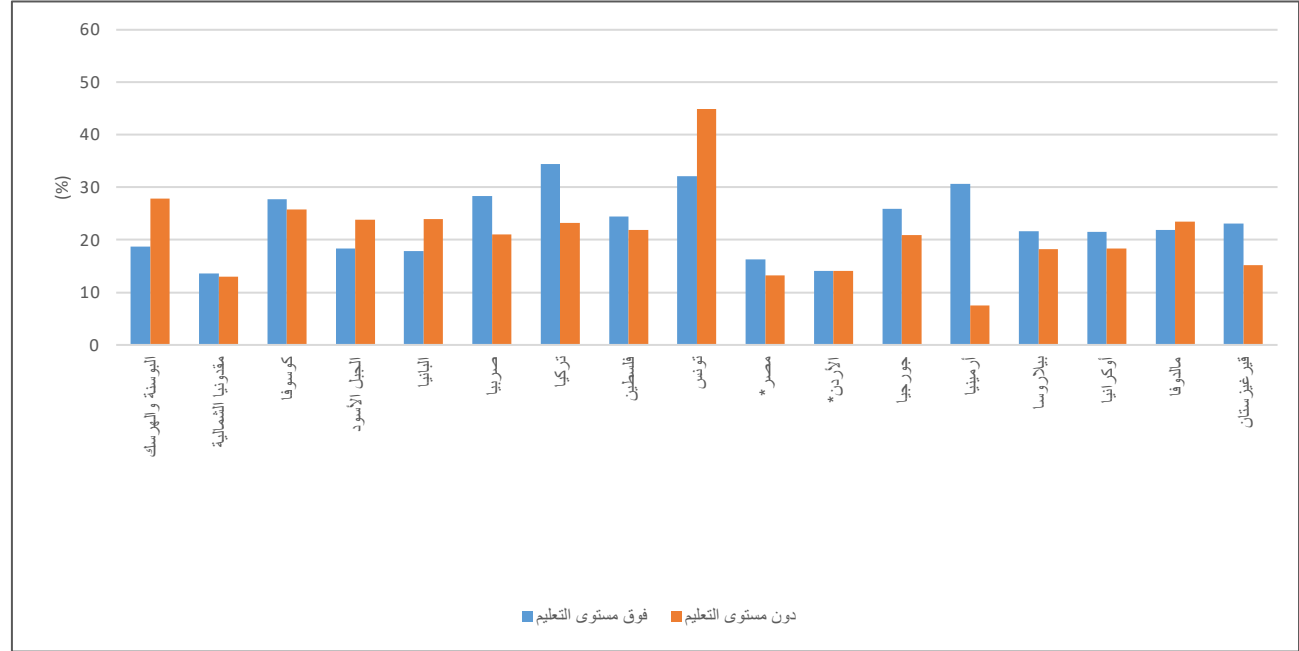
عدم التطابق العمودي: الطريقة التجريبية

- تحدد الطريقة التجريبية من داخل البيانات، المؤهل الأكثر شيوعا في المهنة ليكون المستوى المطلوب.
- نحن نتبع منظمة العمل الدولية (ILO) في استخدام طريقة التأهيل.
- يحدث عدم التطابق إذا كان هناك انحراف عن الكفاءة المطلوبة.

التدريب المفرط: مستوى الكفاءة أعلى من الكفاءة المطلوبة
التعليم غير الكافي: مستوى الكفاءة أقل من الكفاءة المطلوبة

فوق وتحت مستوى التعليم (الطريقة التجريبية) عبر البلدان في عام 2019

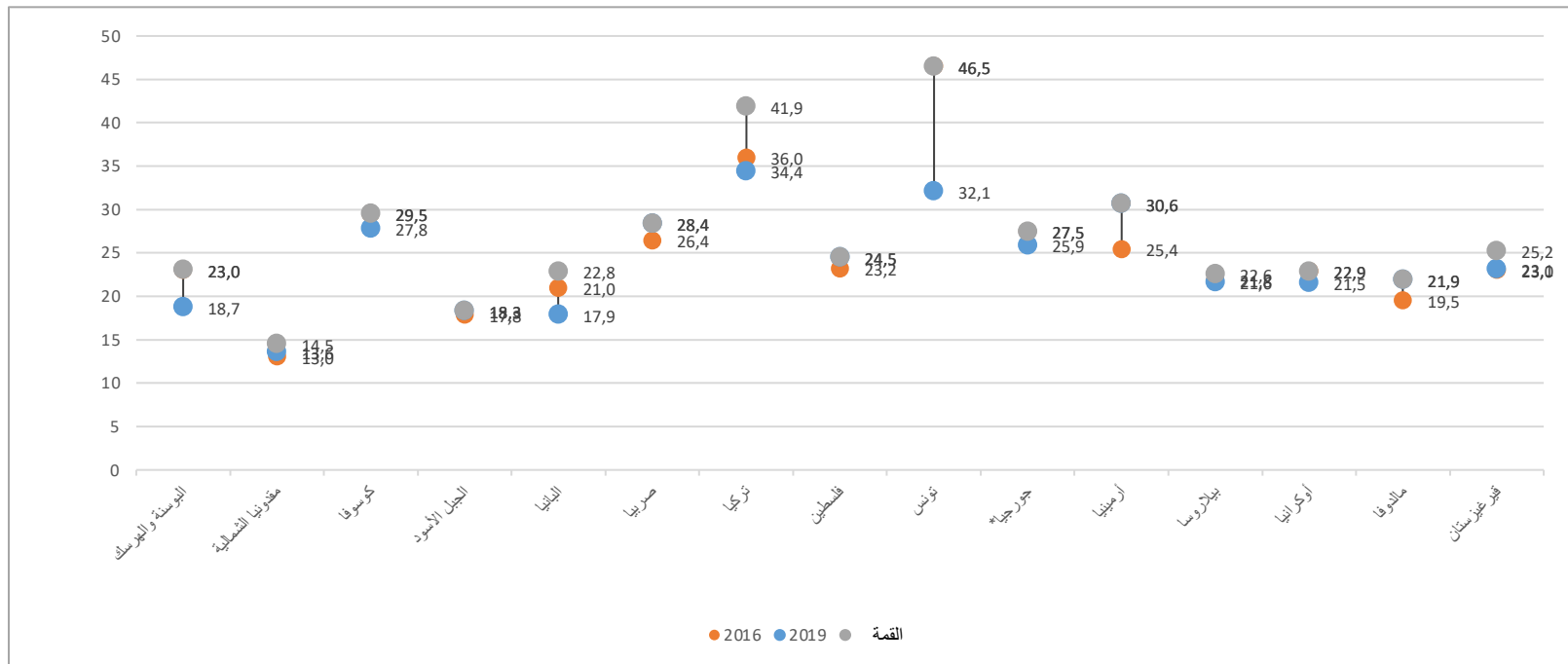
- لا يوجد اتجاه واضح بين البلدان للإفراط في التعليم وقصره.
- كان نقص التعليم أكثر انتشارًا في دول جنوب شرق أوروبا ، بينما كان التعليم المفرط أكثر احتمالًا في *EaP* ودول آسيا الوسطى.
- تشهد معظم البلدان انخفاضًا في معدلات فوق وتحت مستوى التعليم بين السنوات 2016-2019



(*) متوفر في مصر العام الماضي (2017) ، متوفر في الأردن العام الماضي (2016)

فوق ودون مستوى التعليم (الطريقة التجريبية)

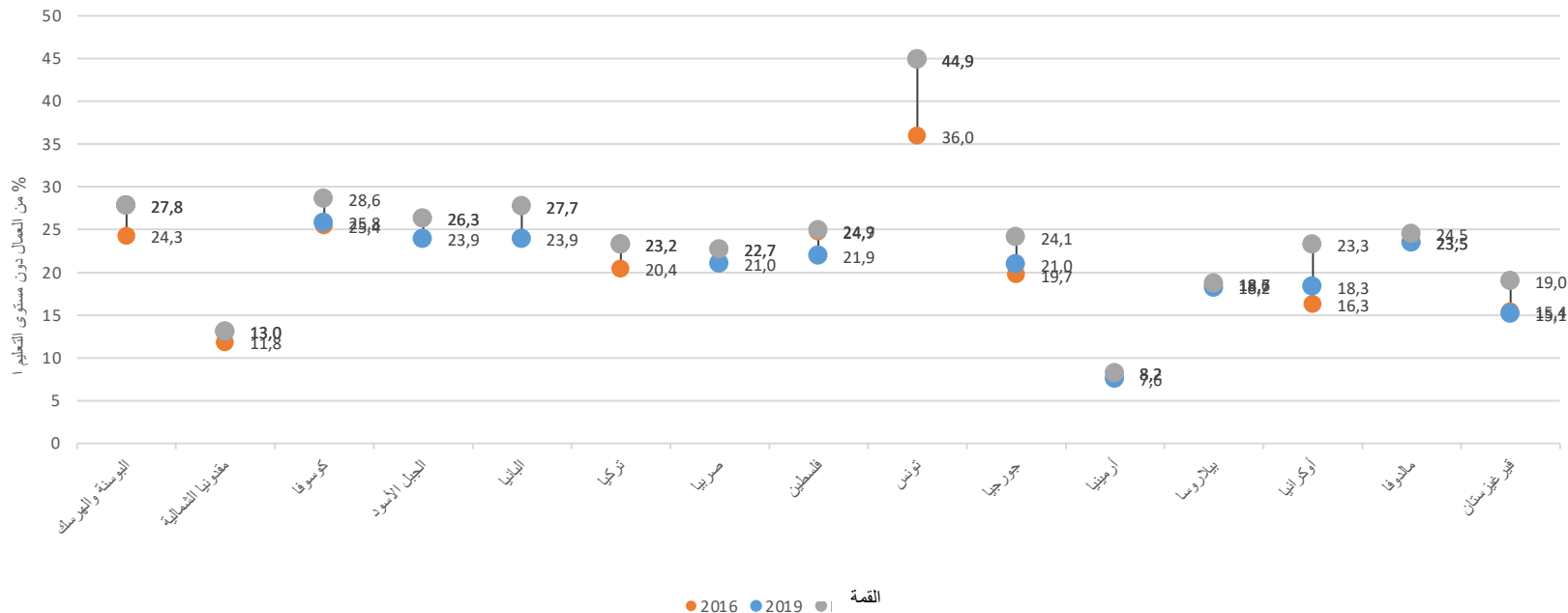
فوق مستوى التعليم عبر البلدان بين 2019-2016



(*) : البيانات الأقدم لجورجيا مأخوذة من عام 2017.

فوق ودون مستوى التعليم (الطريقة التجريبية)

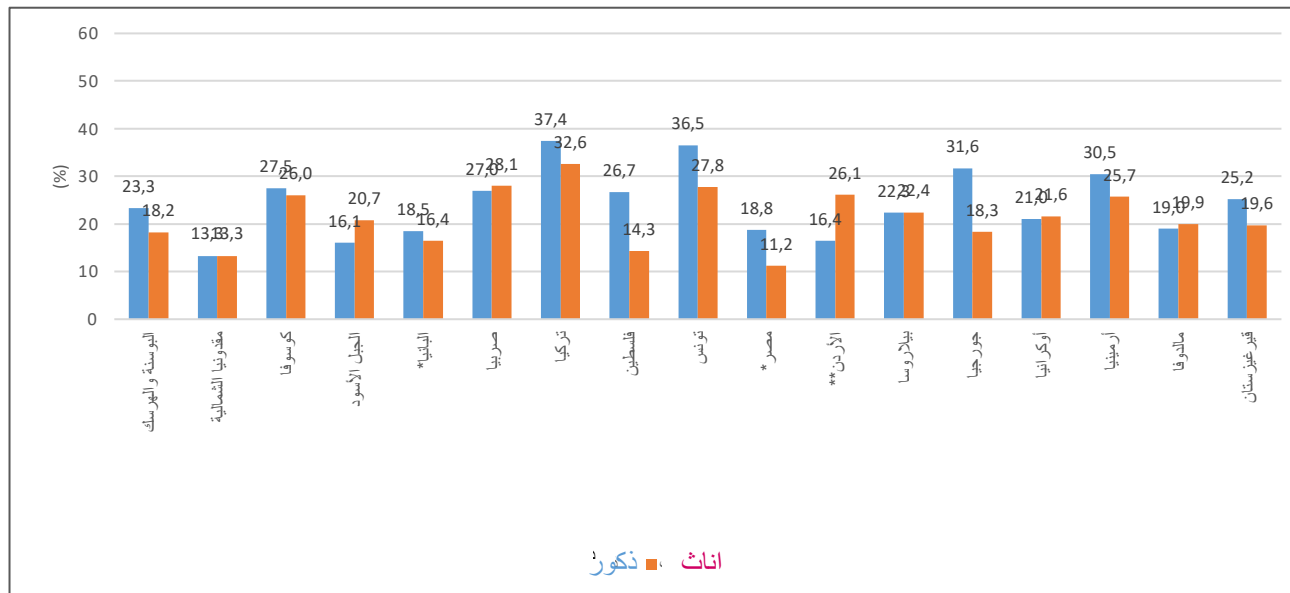
دون مستوى التعليم عبر البلدان بين 2010 - 2019



(*) : البيانات الأقدم لجورجيا مأخوذة من عام 2017

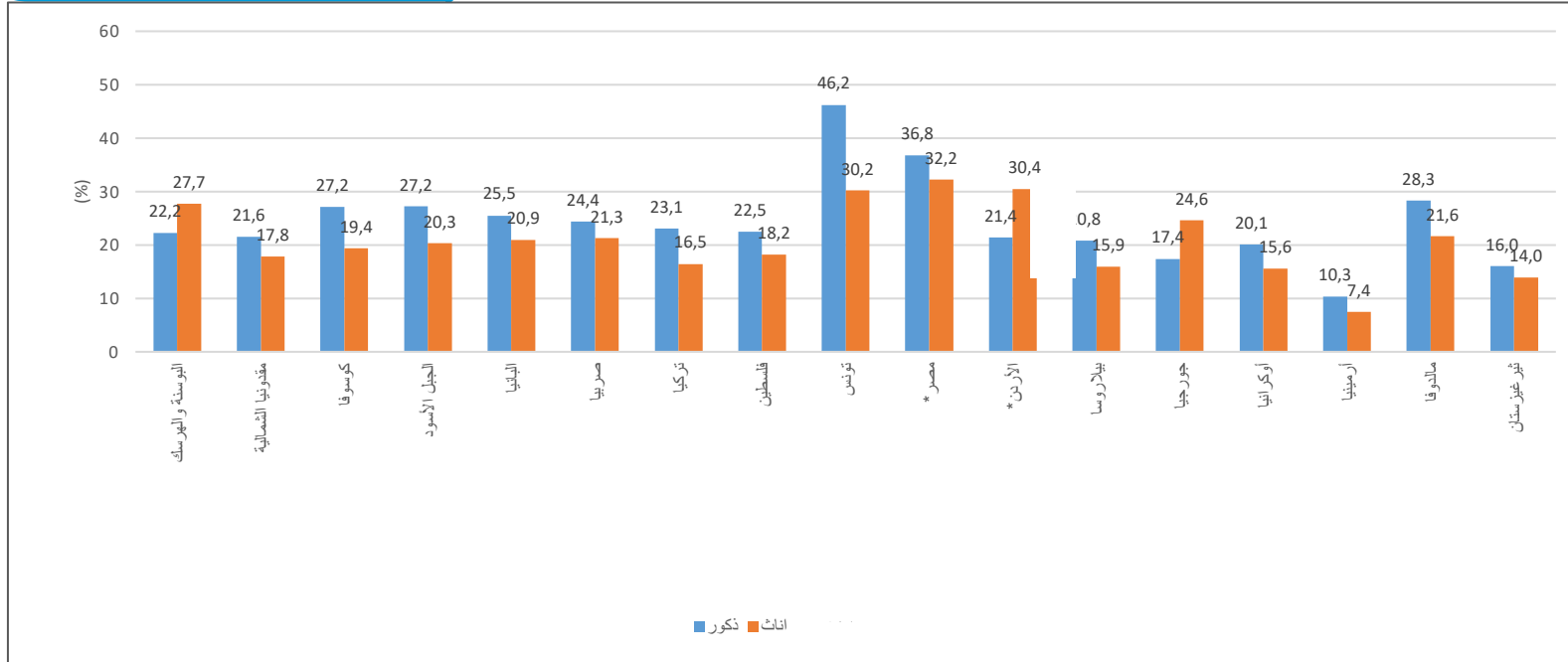
فوق ودون مستوى التعليم (الطريقة التجريبية) فوق مستوى التعليم حسب الجنس في جميع البلدان في عام 2019

بالمقارنة داخل المجموعة ، كان العمال الذكور أكثر عرضة لتجربة فوق ودون مستوى التعليم. الفجوة بين الجنسين في عدم التطابق المفرط في التعليم أقل نسبيًا من عدم التطابق في التعليم غير المتكافئ.



(* متوفر في مصر العام الماضي (2017) ، متوفر في الأردن العام الماضي (2016))

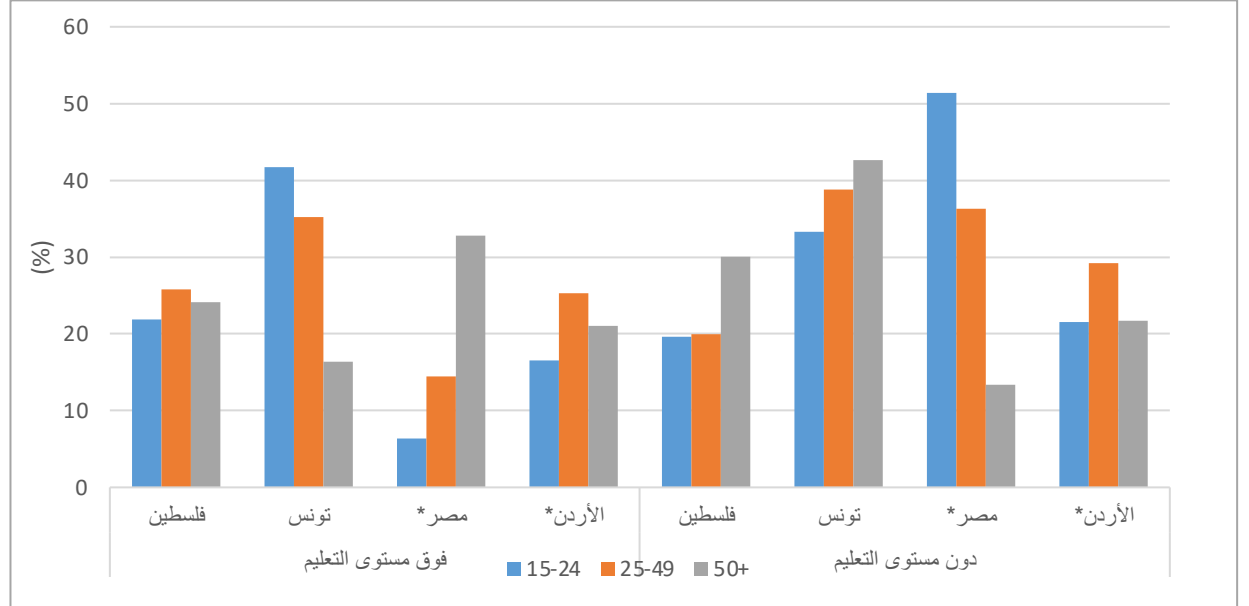
فوق ودون مستوى التعليم (الطريقة التجريبية) تحت مستوى التعليم حسب الجنس في جميع البلدان في عام 2019



(*) : البيانات المتاحة لمصر (2017) والأردن (2016).

فوق وتحت مستوى التعليم (الطريقة التجريبية) حسب الفئة العمرية ، (في دول جنوب شرق آسيا ، SEMED) في عام 2019

➤ لا توجد اتجاهات واضحة عبر الفئات العمرية.
➤ بشكل عام ، شهد الشباب الذين تتراوح أعمارهم بين 25 و 49 عامًا تفاوتًا رأسيًا مرتفعًا نسبيًا عبر البلدان.



(*): البيانات المتاحة لمصر (2017) والأردن (2016).

في عام 2019:

- في معظم البلدان الشريكة لمؤسسة التدريب الأوروبية المختارة ، كان واحد من كل أربعة موظفين إما فوق أو تحت مستوى التعليم في عام 2019 (في مصر ، والبوسنة والهرسك ، ومقدونيا الشمالية ، كانت الحصة أقل).
- من بين جميع البلدان ، حصلت تركيا وأرمينيا على أعلى نسبة من الموظفين فوق مستوى التعليم (حوالي 35% و 30,6% في عام 2019) بينما توجد أعلى نسبة من دون مستوى التعليم في تونس (حوالي 45%) والبوسنة والهرسك ومولدوفا والجبل الأسود (حوالي الربع).

الفروق بين الجنسين:

- في كوسوفو ، والبوسنة والهرسك ، وأوكرانيا ، وجورجيا ، وقيرغيزستان ، كان الرجال أكثر تعليماً من النساء ، وفي معظم هذه البلدان كانت النساء أقل تعليماً من الرجال.
- كان العكس صحيحاً في جميع البلدان الأخرى لهذه الدراسة تقريباً.

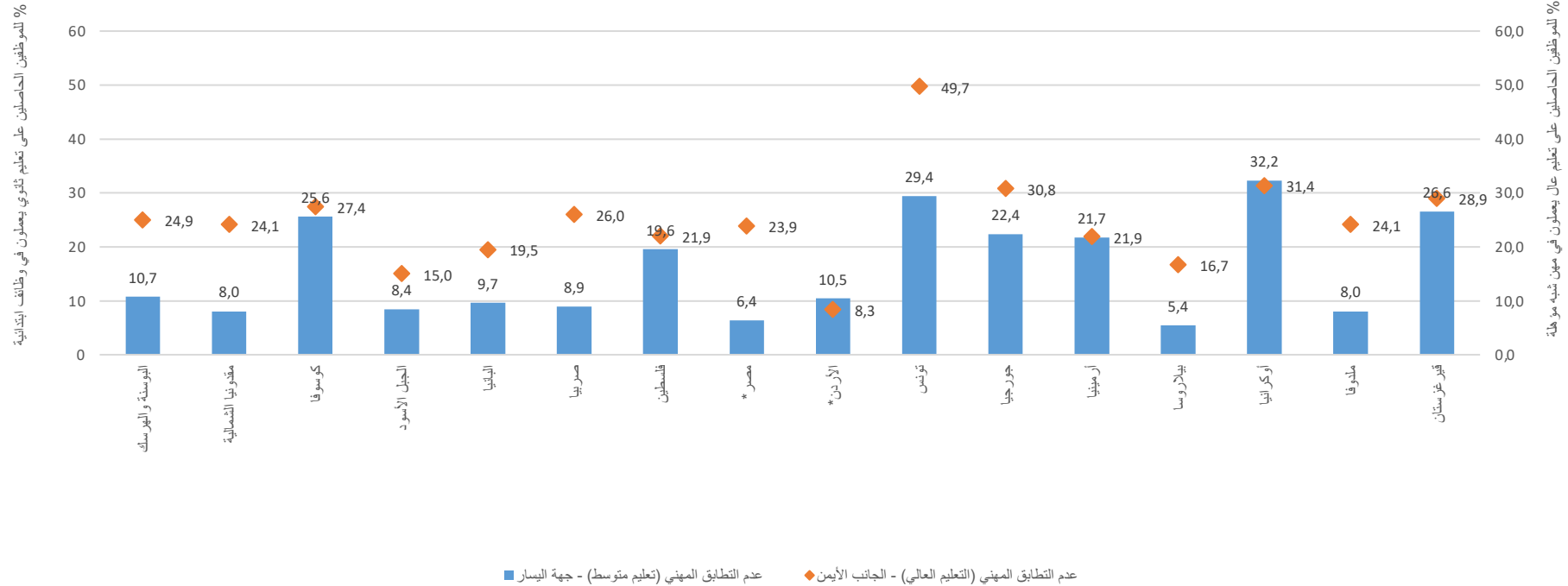
عدم التطابق المهني

تعتمد هذه الطريقة على مقارنة نسبة العمال بمستوى تعليمي معين (ISCED) يعملون في مهنة لا تتطلب مستوى من المهارة ، كما تم قياسه بواسطة التصنيف الدولي الموحد للمهن (ISCO) .

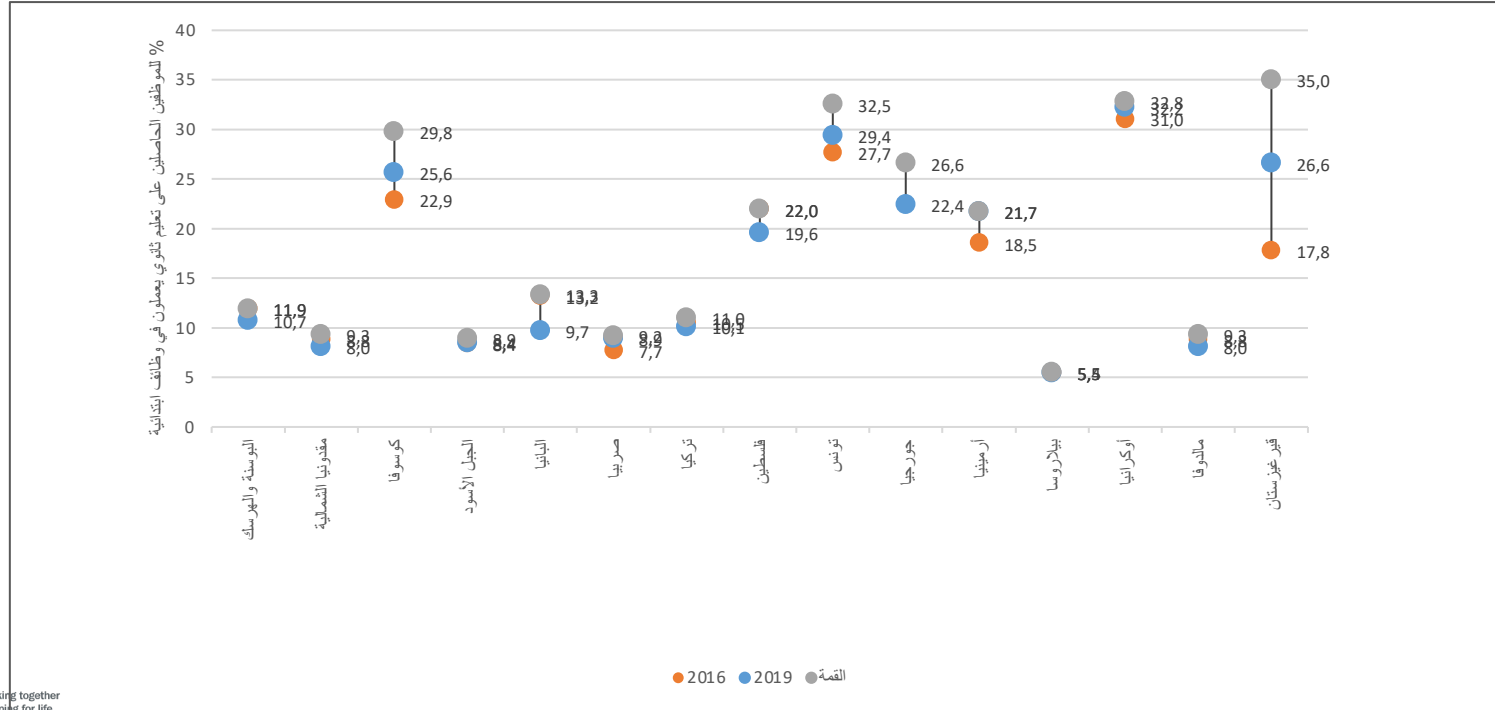
متوسط: تعليم ثانوي يعمل على مستوى مهارة 1 (ISCO 9)

عالي: درجة التعليم العالي ، الدراسة على مستوى المهارة 1 (ISCO 9) أو 2 (ISCO 4-8)

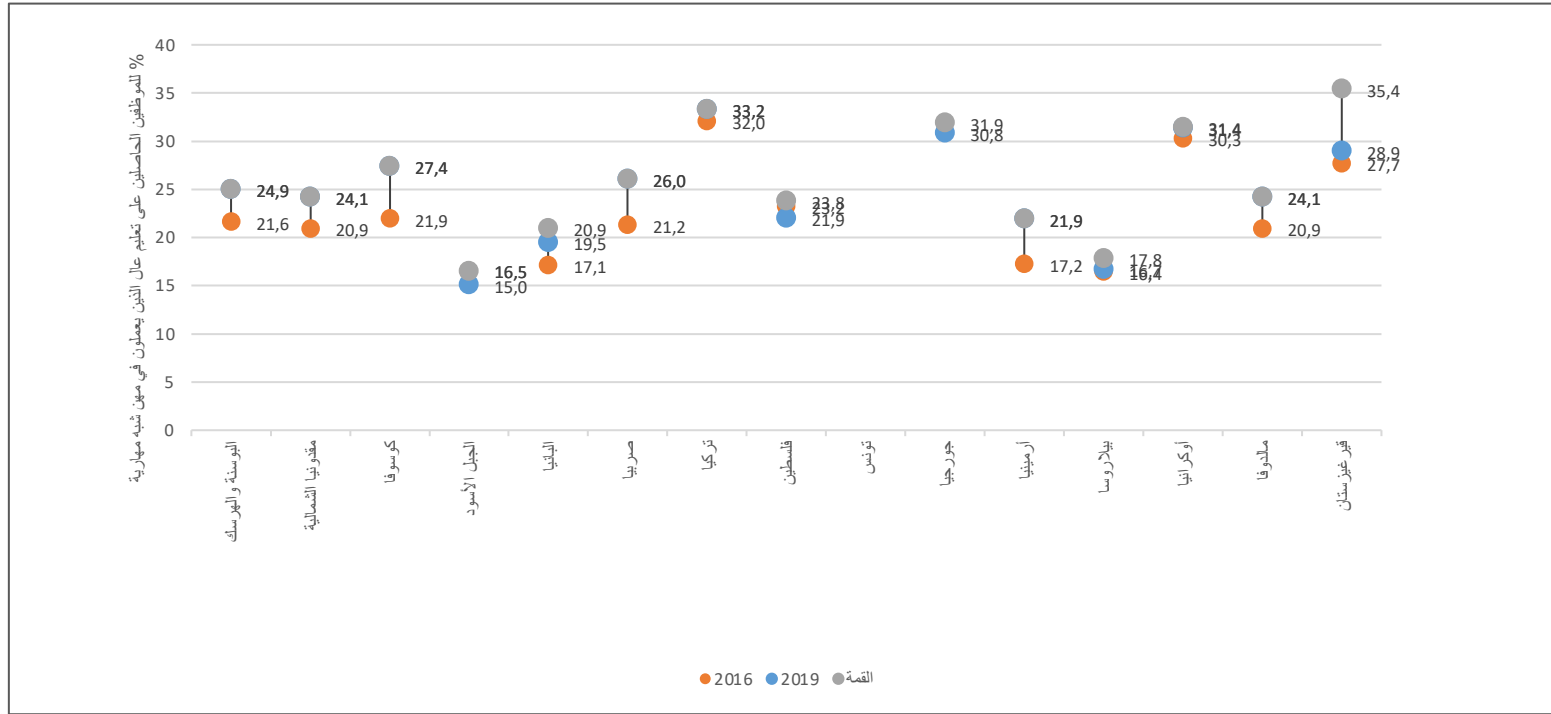
فوق ودون مستوى التعليم (الطريقة المعيارية) تحت التعليم حسب الجنس ، في جميع البلدان في عام 2019



عدم التطابق المهني (الطريقة المعيارية) عمل تعليمي متوسط في المهن الابتدائية ، بين 2016-2019



عدم التطابق المهني (الطريقة المعيارية) عمل التعليم العالي في مهنة شبه مهارية ، بين 2016-2019

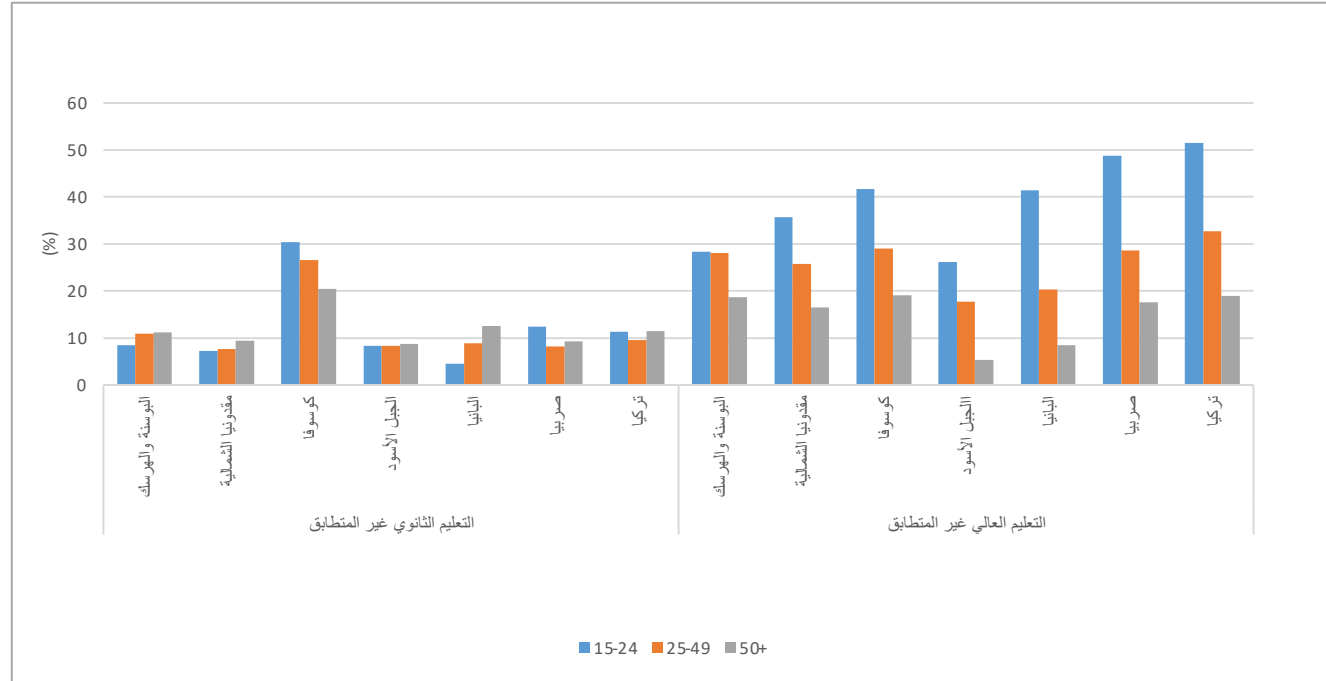


عدم التطابق المهني (الطريقة المعيارية) حسب الفئات العمرية (في البلدان النامية) ، بين 2016-2019

○ كان الشباب الحاصلون على التعليم العالي أكثر عرضة لتجربة عدم التوافق المهني بين البلدان.

○ ومع ذلك ، لم يكن هناك اتجاه واضح للتعليم الثانوي.

○ اختلافات كبيرة في عدم تطابق التعليم العالي عبر الفئات العمرية (مثل 24-15 ؛ 25-49 مقابل +50 سنوات) ، في حين أن هذه الفروق بين الفئات العمرية كانت متناسبة مع مستوى التعليم المتوسط.

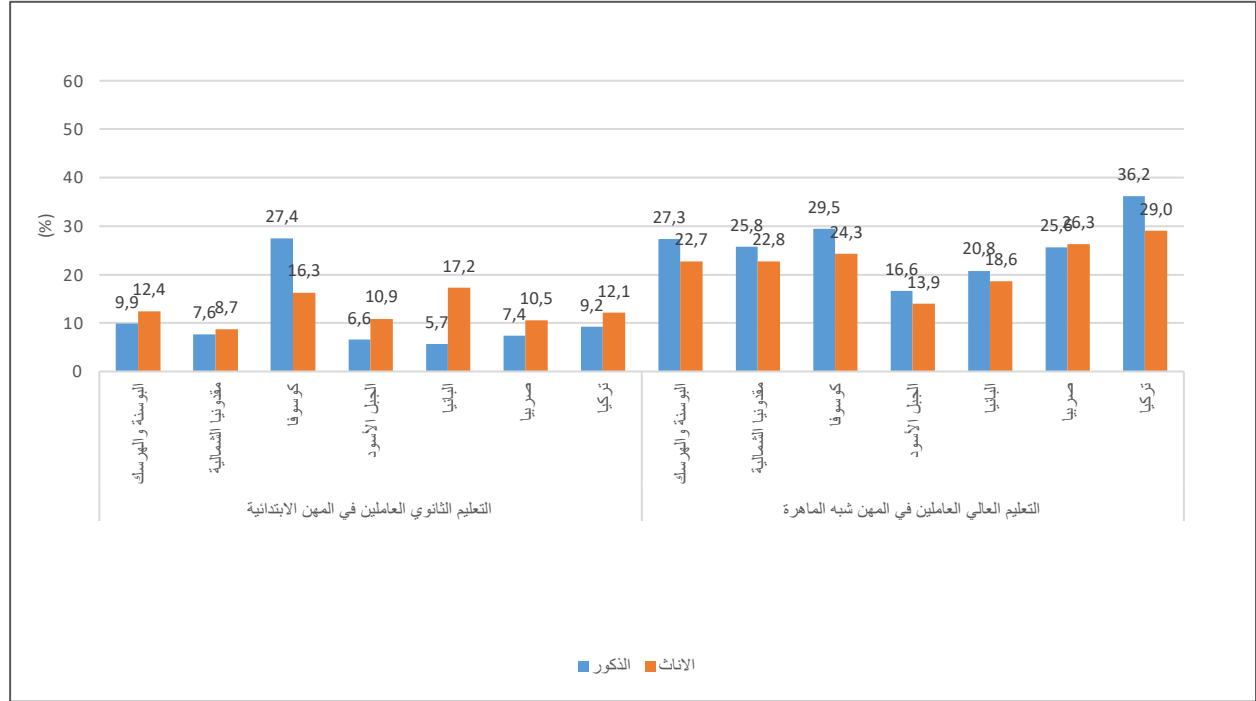


2.2. عدم التطابق المهني (الطريقة المعيارية) حسب الجنس (في البلدان النامية) ، 2019

كان من المرجح أن يكون عدم التوافق المهني في مستويات التعليم المتوسط موجوداً مع العاملات ، في حين كان من المرجح أن يحدث عدم التوافق المهني في مستويات التعليم العالي للرجال.

الفروق بين الجنسين بين نوعي عدم التطابق معتدلة عبر البلدان..

على عكس البلدان الأخرى ، كان العمال الذكور أكثر عرضة لعدم التطابق المهني بغض النظر عن مستويات التعليم



عدم التطابق المهني (الطريقة المعيارية)

ملخص النتائج

الاتجاهات (2016-2019):

- زاد عدم التطابق في التعليم العالي في جميع دول جنوب شرق أوروبا SEE تقريبا ، ولكن كانت هناك نتائج مختلطة بشكل عام ؛
- كان عدم التطابق بين التعليم المتوسط مستقرًا بشكل عام مع استثناءات قليلة (زادت في أرمينيا وأوكرانيا) ؛
- في عام 2019: كان موظف واحد على الأقل من بين كل أربعة موظفين حاصل على تعليم فوق المستوى المطلوب في معظم البلدان المختارة.
- بشكل عام: تميل البلدان النامية إلى مواجهة نسب أعلى من عدم تطابق المهارات العالية ، بينما كانت البلدان في EaP أكثر عرضة لتجربة عدم تطابق المهارات الرأسية في مستوى التعليم المتوسط ؛
- خريجو التعليم العالي: واحد على الأقل من كل أربعة كان متعلمًا أكثر من اللازم في الغالبية العظمى من البلدان ، لكن معدل الإصابة كان أعلى (الثالث) في جورجيا وتركيا وأوكرانيا ، ويقترب من واحد من كل اثنين في تونس (الإصابة أقل لخريجي المرحلة العليا / ما بعد الثانوية) ؛
- الموظفون الشباب: نسبة أعلى عادةً للموظفين الشباب في الغالبية العظمى من البلدان (حوالي 40% من الشباب في تونس أو تركيا وحوالي 10% في ألبانيا والبوسنة والهرسك ومقدونيا الشمالية).

عدم التطابق المهني (الطريقة المعيارية)

ملخص النتائج

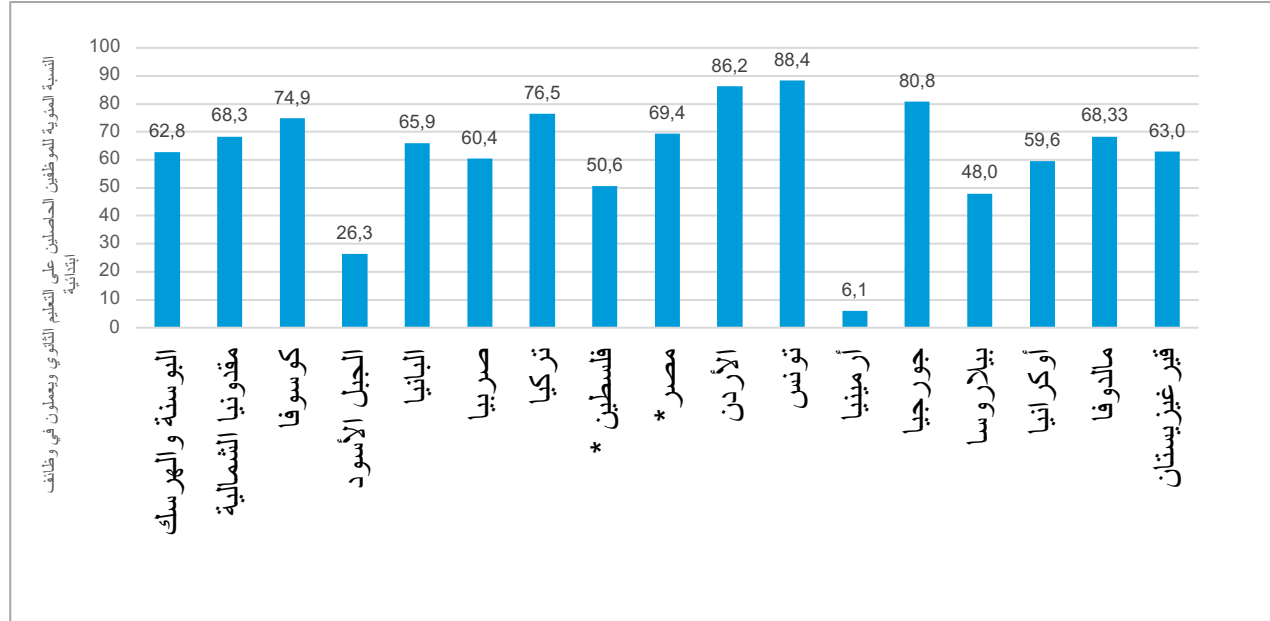
- الفروق بين الجنسين:
 - يعد عدم التوافق في التعليم العالي أكثر شيوعًا بين النساء في بيلاروسيا وڤيرغيزستان ، بينما كان العكس صحيحًا في مولدوفا ؛
 - كان عدم تطابق المهارات المتوسطة أكثر شيوعًا بين النساء في ألبانيا والأردن
- الاختلافات بين الفئات العمرية:
 - خريجو التعليم العالي الشباب (الذين تتراوح أعمارهم بين 15 و 24 عامًا) الحاصلين على التعليم العالي لديهم معدل أعلى من المهارات الزائدة: ربعهم أو أكثر غير ممتثلين (أي شغلوا وظائف تتطلب مستويات أدنى من مؤهلات ISCED الرسمية)
 - لا يؤدي التخرج دائمًا إلى تكامل منسجم في سوق العمل (فقدان رأس المال البشري)
 - محددات التعليم الزائد؟

مجال الدراسة لا يتناسب مع المجال الوظيفي للوظيفة

- التناقض بين المهنة الحالية للأشخاص ومجال تعليمهم مرتبط بأعلى مستوى من التحصيل العلمي.
- المعيار الرئيسي المستخدم عند تعيين رموز مهنية لمجال تعليمي هو المطابقة المفترضة للمهارات المكتسبة في مجال التعليم مع المهارات المطلوبة في العمل.

2.3. عدم التطابق الأفقي عبر البلدان في عام 2019

- كان معدل عدم التطابق الأفقي مرتفعاً عبر البلدان
- النتائج حساسة وتعتمد على تصنيف المهنة (ISCO 88/08 في مستوى 1 ، 2 ، أو 3 أرقام ، أو التصنيف الوطني)
- يوصى بالترجمة بين البلدان ومن وقت لآخر



ملحوظة:

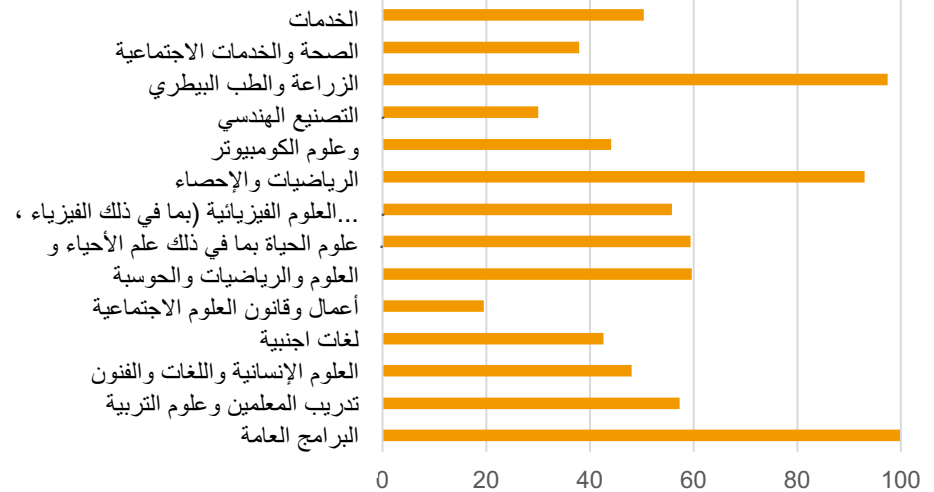
في أرمينيا: يتم تعريف المهنة على مستوى رقم واحد
في جورجيا: الوظيفة تتوافق مع المهنة (كلاهما 3 ، ISCO-88 أرقام)
في أوكرانيا: يتم تحديد المهنة ومجال التعليم وفقاً للتصنيف الوطني
في مولدوفا: تختلف أوزان أخذ العينات والمسح في عام 2019 عن الأعوام السابقة (لا يمكن مقارنتها بدقة)

2.3. عدم التطابق الأفقي

ما هو المؤهل الذي يتم احتسابه وفقًا لمعظم الاختلافات في المهارات؟

- من أين تأتي المستويات العالية من عدم التطابق الأفقي وهل هذا "عدم تطابق حقيقي"؟
- تعتبر البرامج العامة "غير متطابقة" (وهذا ليس هو الحال بالضرورة).
- تعتمد درجة عدم التطابق أيضًا على "اتساع" المهن المحتملة: على سبيل المثال ، "العلوم الاجتماعية" مقابل "الزراعة والطب البيطري".

النسبة المئوية لعدم التطابق (في الحقل) 2010، ألبانيا



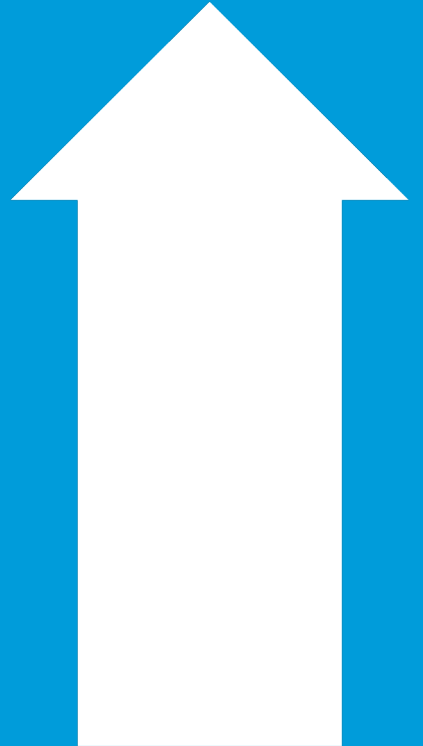
2.3. عدم التطابق الأفقي

ملخص النتائج

• في عام 2019:

- تبلغ نسبة عدم التطابق الأفقي 60% أو أكثر في معظم البلدان الشريكة المختارة لمؤسسة التدريب الأوروبية (ETF) باستثناء أرمينيا (6.1%) وبيلاروسيا (48%).
- الفروق بين الجنسين:
- نسبة الموظفين غير المتطابقين أفقياً أعلى بالنسبة للرجال منها بالنسبة للنساء في معظم البلدان ؛
- أكبر فجوة بين الجنسين: في كوسوفو ومصر وقيرغيزستان وتونس ، تليها ألبانيا وتركيا والأردن
- قيود على تفسير هذا المؤشر
- التحديات التي تواجه المقارنة بين البلدان

حدود الطريقة



- كان التصنيف المهني متاحًا في بعض الأحيان فقط على المستوى 1-2.
- يتبع التصنيف المهني أحيانًا تصنيفًا وطنيًا (ليس ، ISCO على سبيل المثال أوكرانيا).
- غالبًا ما يتبع مجال التعليم التصنيفات الوطنية التي كان يجب إعادة تحويلها إلى ISCED-F أو لم تكن متاحة دائمًا (مثل فيرغيزستان).
- ليس من الممكن دائمًا تحديد مستوى تعليم التعليم والتدريب المهني (VET) المتوسط.
- ليس من الممكن دائمًا تحديد التعليم الثانوي.
- يجب تحديد المطابقة بين رموز ISCED-F و ISCO-08 عندما يختلف تصنيف أو عدد الأرقام عن تلك المستخدمة من قبل Wolbers (2013)

- مقارنة البيانات عبر موجات المسح
- بالنسبة لمولدوفا ، المؤشرات المحسوبة باستخدام موجة استطلاعات LFS لعام 2019 لا يمكن مقارنتها بشكل صارم مع تلك المحسوبة باستخدام الموجات الاستطلاعية السابقة ؛
- بالنسبة لجورجيا ، فإن المؤشرات المحسوبة باستخدام موجة استطلاعات LFS لعام 2016 لا يمكن مقارنتها بشكل صارم مع تلك المحسوبة باستخدام موجات الاستطلاع السابقة.
- مقارنة المؤشر بين البلدان (تحليل الحساسية)
- يكون مؤشر عدم التطابق الأفقي أعلى مع زيادة مستوى الأرقام (+10 نقاط في الثانية بين رقم واحد ورقمين).
- تختلف مؤشرات عدم التطابق الرأسي قليلاً عند حسابها بالمهن المحددة على مستوى أرقام مختلف

• العامية:

- نظرًا لأن التدريب أثناء العمل والتلمذة المهنية غالبًا ما يوفران المهارات اللازمة ، فإن بعض المؤشرات (على سبيل المثال ، تلك التي تمثل المهارات باستخدام مستوى الكفاءة) تكون أقل أهمية. .

الهجرة:

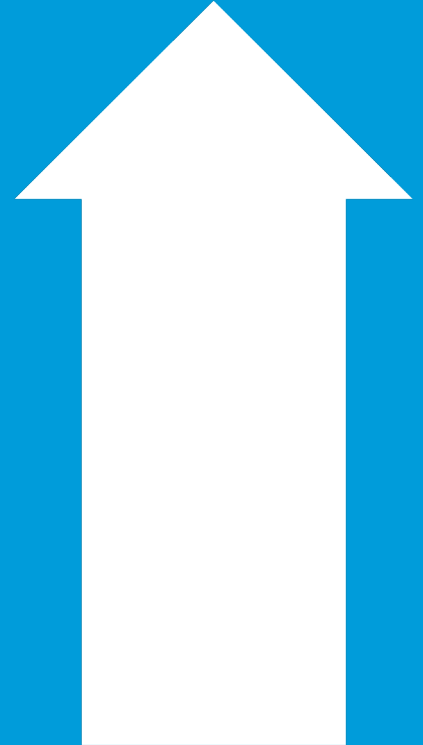
- إذا هاجر الأفراد غير الممتثلين إلى الخارج ، فقد نقل من شأن حالات عدم الامتثال.

تفسير المؤشرات:

- الطريقة التجريبية: هي قياس آلي ويجب تفسيرها على أنها بديل ؛
- عدم التطابق الأفقي: لا ينبغي تفسير حجم المؤشر بشكل صارم للغاية.

- توحيد تصنيف مجال التعليم وفقاً لأحدث (ISCED-F 2013) ISCED-F لجميع مستويات التعليم
- رموز المهنة على مستوى 3 أرقام (تصنيف ISCO)
- حافظ على تصنيف التعليم متسقاً كلما أمكن ، مع مرور الوقت
- حدد مستوى التعليم في التعليم والتدريب المهني /VET التعليم العالي

آثار السياسة والخطوات التالية



الاستنتاجات والخطوات التالية لقياس عدم تطابق المهارات

تفسير المؤشرات له حدود:

الآثار المترتبة على السياسة:

- ضروري لتحسين مطابقة سوق العمل للشباب المتعلمين تعليماً عالياً (التعليم الزائد ، الخسارة المحتملة لرأس المال البشري)
- ضروري لمواءمة السير الذاتية (مجالات الدراسة) مع المهارات المطلوبة في سوق العمل (التنسيق بين أصحاب المصلحة)
- الإفراط في التعليم ومحددات عدم التوافق الأفقي؟

الخطوات التالية:

- تحسين تصميم استطلاعات LFS
- استطلاعات المهارات
- تسجيل البيانات ((LMI))
- استطلاعات الشواغر عبر الإنترنت

المراجع

يوروستات - إحصائيات عدم تطابق المهارات

<https://ec.europa.eu/eurostat/web/experimental-statistics/skills>

منظمة العمل الدولية / المؤتمر الدولي لخبراء إحصاءات العمل - مبادئ توجيهية بشأن قياس المؤهلات ومهارات عدم تطابق الأشخاص في التوظيف

https://www.ilo.org/wcmsp5/groups/public/---dgreports/---stat/documents/meetingdocument/wcms_648557.pdf

رؤى حول نقص المهارات وعدم تطابق المهارات - المركز الأوروبي لتطوير التدريب المهني CEDEFOP

<https://www.cedefop.europa.eu/en/publications-and-resources/publications/3075>

تقارير مؤسسة التدريب الأوروبية بخصوص عدم تطابق المهارات

[Skills mismatch measurement in ETF partner countries](#)

[Skills mismatch measurement in Moldova](#)

[Skills mismatch measurement in Georgia](#)

[Skills mismatch measurement in Montenegro](#)

[Skills mismatch measurement in North Macedonia](#)

[Skills mismatch measurement in Serbia](#)