



MOSPËRPUTHJA E SHKATHTËSIVE NË VENDET PARTNERE ETF

*GJETJET KYÇE DHE REZULTATET E
KËRKIMIT*

Ben Kriechel

Hulumtues i lartë, Economix Research & Consulting, Gjermani



**SKILLS
FOR THE
FUTURE**

Managing Transition

ÇFARË DHE PSE

Objektivat:

- Për të dokumentuar grupe të krahasueshme të treguesve të mospërputhjes midis vendeve
- Për të mbështetur vendet partnere (PCs) të zgjerojnë/konsolidojnë statistikën përkatëse (p.sh. AAP kundrejt arsimit të përgjithshëm; gjinia, grup moshat më të ngushta)
- Për të angazhuar PC dhe ETF në iniciativë të ngjashme kërkimore globale/evropiane

Bashkëpunimi:

- Zyrat kombëtare të statistikave
- Institucionet dhe organizatat e vendit përkatës për shkathtësitë dhe fushat e punësimit
- Komuniteti Ndërkombëtar (ILO, CEDEFOP, Eurostat)

Metoda:

- Marrja e të dhënave (mikro të dhënat AFP) – të disponueshme në internet, mikro të dhënat të ndara ose ndihmë statistikore nga distanca
- Skedarët e skriptit të llogaritjes të ndara me Zyrat kombëtare të statistikave (NSO)
- Shkëmbim/sqarime (në veçanti klasifikimi arsimor)/përsosje e rezultateve dhe publikim

INICIATIVA E MOSPËRPUTHJES SË SHKATHTËSIVE 2020-2021

Të dhënat: Kompletet e të dhënave të Anketës së Fuqisë Punëtore (mikro të dhënat) për 2016, 2017, 2018 dhe 2019 (nëse ka)

Opsionet:

- nëse jepet qasja në mikro të dhënat e AFP-së, ekipi mbështetës i kërkimit (Economix) mund të ekzekutojë llogaritjen dhe të ndajë rezultatet për kontrollim dhe validim (duke përfshirë skriptet e llogaritjes për përsëritjen e ardhshme)
- Nëse nuk mund të jepet qasja, ekipi hulumtues mund të ofrojë skriptet llogaritëse për llogaritjen e treguesve (në STATA, Python, R ose SPSS) dhe të mbështesë/drejtojë procesin e ekzekutimit të skriptit dhe interpretimit të rezultateve.

Afati kohor:

- Faza I: Qershor 2020 - Shkurt 2021 (llogaritjet për grupin e parë të vendeve);
- Faza II:
 - Prill – Gusht 2021: kontrollim / llogaritje / validim
 - Shtator - Nëntor 2021: shpërndarja në ngjarjet e vendit (datat tbc) dhe seminari ndërkombëtar (25 nëntor)

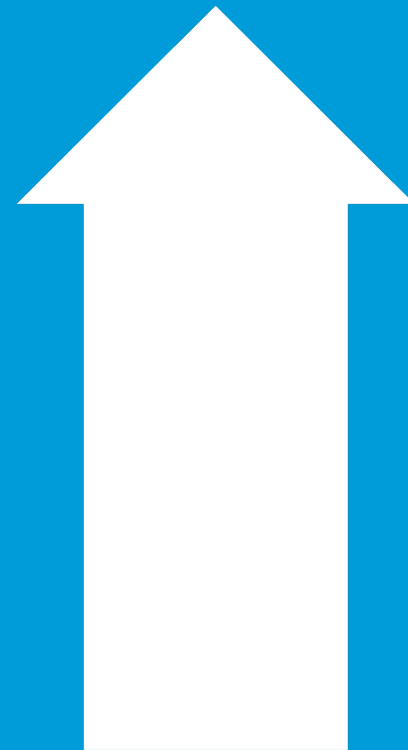
Rezultatet:

- Skriptet e llogaritjes (të rregulluara sipas specifikave të secilit vend) për përsëritje në të ardhmen nga autoritetet e vendit
- Pasqyrë e shkurtër e vendit për rezultatet e matjes së mospërputhjes
- Raporti që mbulon vendet

TREGUESIT KRYESORË TË MOSPËRPTHJES (PËRVEÇ ATYRE TË SFONDIT)

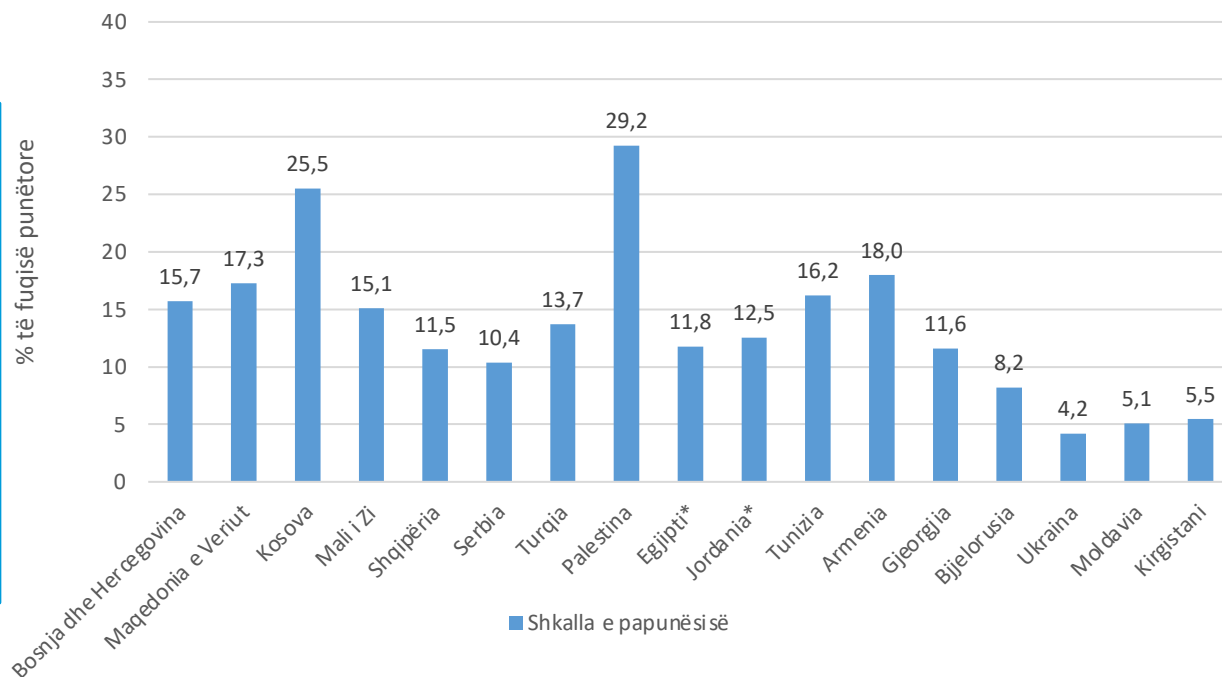
Vertikale	Mbi-arsimim (mbi kualifikim)	Niveli i arsimit (kualifikimit) të punonjësit tejkalon nivelin e kërkuar për punën (profesionin)	Subjektive Normative (i referohet nivelit të shkathtësive (arsimit) të kërkuara për të punuar në një kategori të caktuar profesioni Empirike (metoda e përputhjeve statistikore ose të realizuara) duke përdorur ose mesataren ose mënyrën e arsimit brenda një kategorie profesioni; Metoda e vlerësimit të punës
	Nën-arsimim (nën kualifikim)	Niveli i arsimit (kualifikimit) të punonjësit është më i ulët se niveli i kërkuar për punën (profesionin)	Si më lartë
Horizontale	Mospërputhja e fushës së arsimit me profesionin	Fusha e studimit nuk përputhet me fushën profesionale të punës	Subjektive (p.sh. a përputhet puna juaj me fushën tuaj të arsimit?) Objektive (duke përdorur kodet ISCO dhe ISCED-F)
Horizontale	Mospërputhja e fushës së arsimit me profesionin	Fusha e studimit nuk përputhet me fushën profesionale të punës	Subjektive (p.sh. a përputhet puna juaj me fushën tuaj të arsimit?) Objektive (duke përdorur kodet ISCO dhe ISCED-F)
Historiku	Papunësia	Përqindja e të papunëve	Përkufizimi standard i ILO-s. Ndarja sipas grup moshave dhe gjinisë
	NEET	Nuk janë në punësim, arsim apo trajnim	Përqindja e të rinjve që nuk janë në punësim, arsim ose trajnim në raport me popullsinë totale të grup moshës (15-19; 20-24; 25-29)

GJETJET KRYESORE



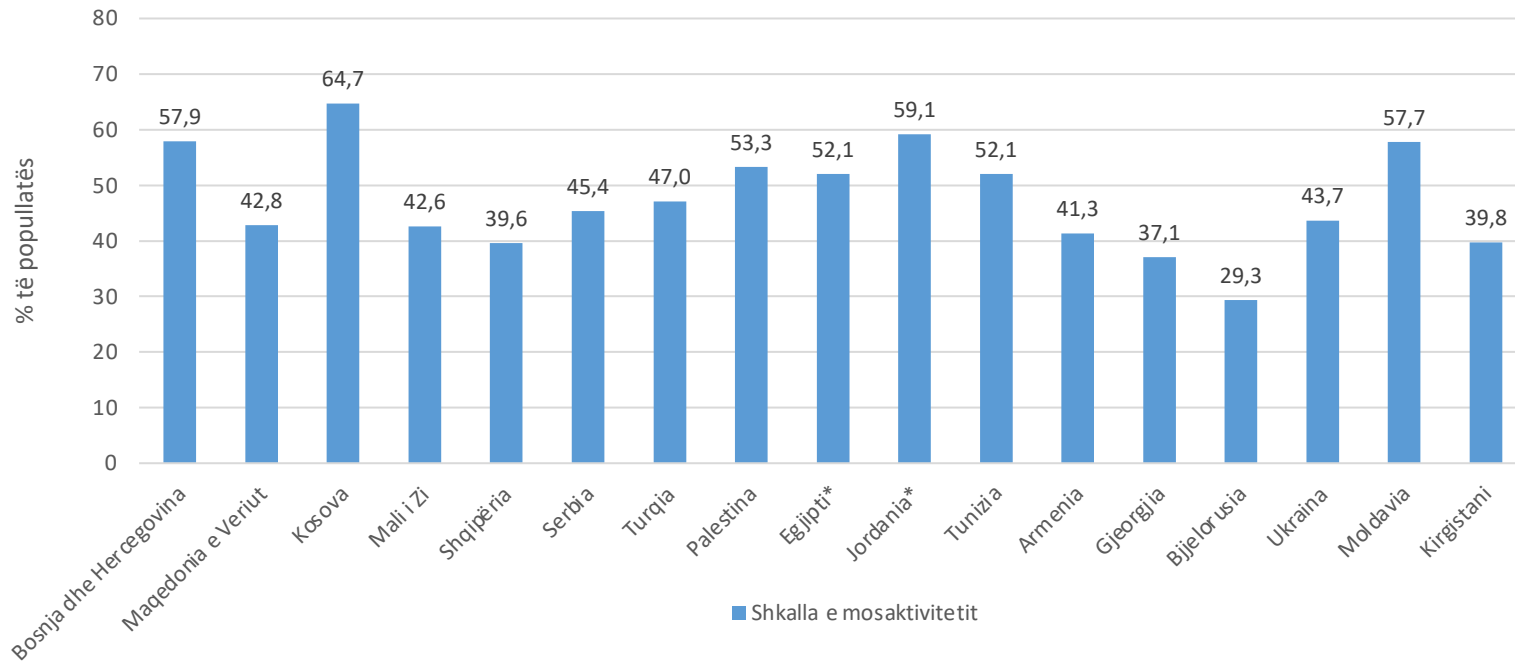
SHKALLA E PAPUNËSISË NËPËR VENDE NË VITIN 2019

- Shkalla e papunësisë u ul në të gjitha vendet e Evropës Juglindore gjatë viteve 2019 – 20149 (përveç Turqisë) edhe pse jo barabartë në të gjitha grupet (moshë, gjini, nivel arsimor).
- Në vendet SEMED, indikatori ka qenë relativisht stabil gjatë kohës.
- Në shumicën e vendeve të EaP dhe në Kigistan, papunësia ra pak gjatë kohës (përveç Armenisë, ku ka qenë stabile).



(*) Viti i fundit në dispozicion në Egjipt (2017), viti i fundit në dispozicion në Jordani (2016)

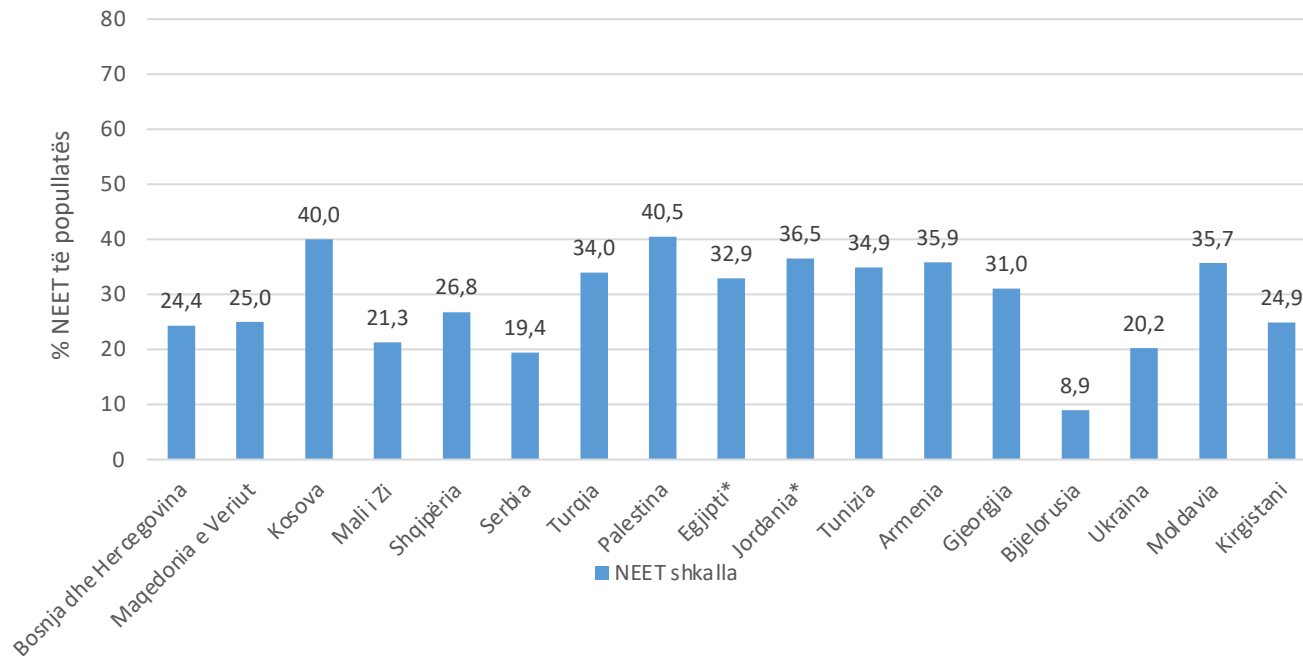
2.2. SHKALLA E MOSAKTIVITETIT NËPËR VENDE NË VITIN 2019



(* Viti i fundit në dispozicion në Egjipt (2017), viti i fundit në dispozicion në Jordani (2016))

2.3. NEET SHKALLA NËPËR VENDE NË VITIN 2019

- Në Evropë[n Juglindore, NEET shkalla ra ndërmjet viteve 2016-2019, në veçanti në mesin e të rinjve (15-29 vjeç), duke sugjeruar përmirësim në tranzicionin shkollë-punë (përfshijmë: Kosova dhe Turqia).
- NEET shkalla ka qenë stabile gjatë kohës në Palestinë. Në Tunizi dhe Egjipt (në vitet 2016-2019) NEET shkalla ra paksa.
- NË të gjitha vendet EaP që janë pjesë e këtij studimi, NEET shkalla ka shënuar rënie të lehtë gjatë kohës dhe e lartë në mënyrë të përhershme (përveç Bjellorusisë dhe Moldavisë ku ka qenë stabile)



(* Viti i fundit në dispozicion në Egjipt (2017), viti i fundit në dispozicion në Jordani (2016))

MOSPËRPUTHJA VERTIKALE: METODA EMPIRIKE

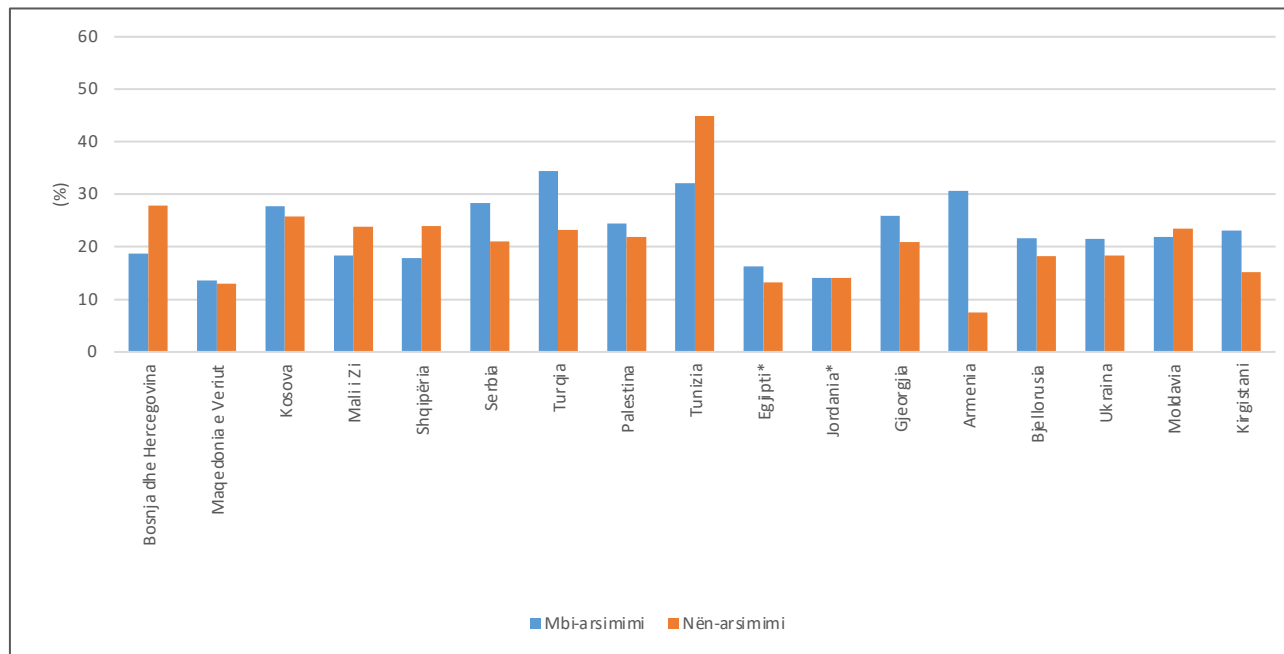
- Metoda empirike përcakton nga brenda të dhënave kualifikimin cili duhet të jetë niveli i kërkuar më i zakonshëm në një profesion.
- Ne ndjekim ILO në përdorimin e mënyrës së kualifikimit.
- Një mospërputhje ndodh nëse ka një devijim nga kualifikimi i kërkuar.

Mbi arsimimi: niveli i kualifikimit është mbi kualifikimin e kërkuar

Nën arsimimi: niveli i kualifikimit është nën kualifikimin e kërkuar

MBI DHE NËN-ARSIMI (METODË EMPIRIKE) NËPËR VENDE NË VITIN 2019

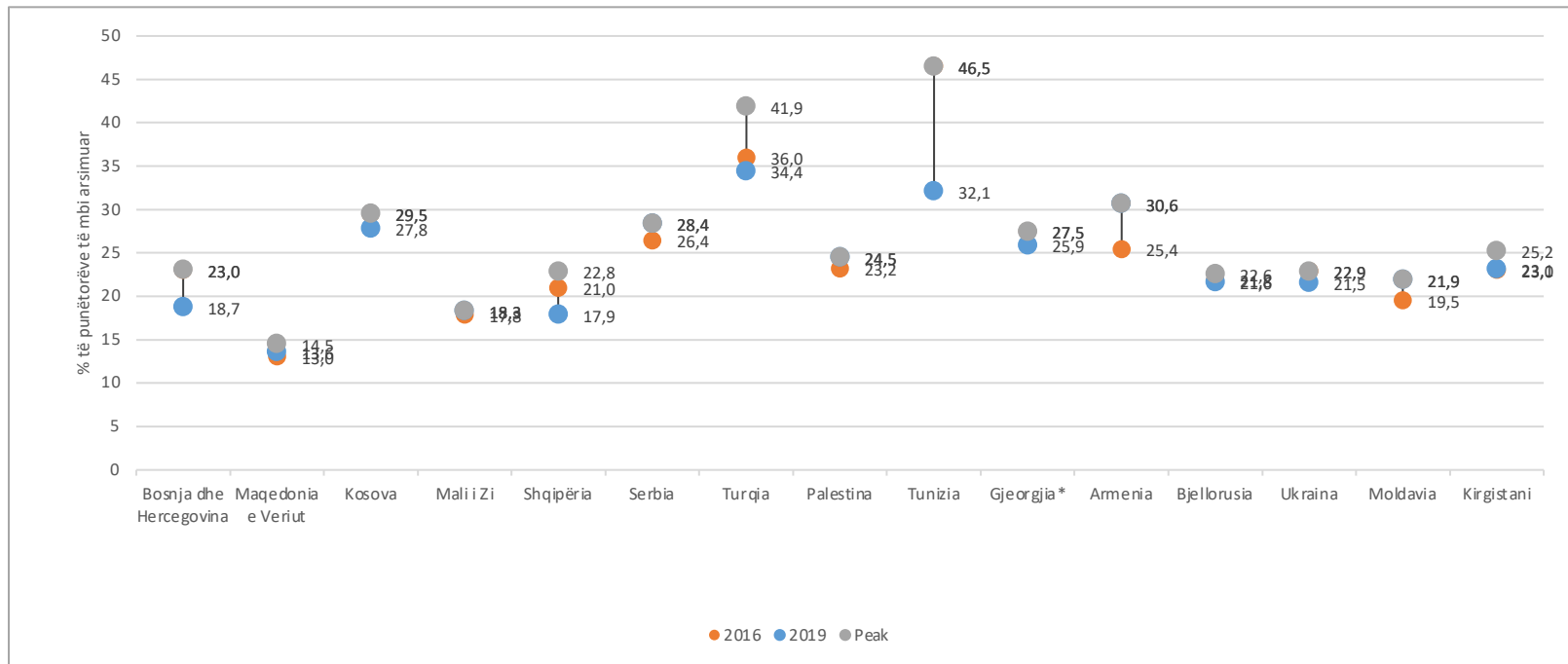
- Nuk ka tendenca të qarta në të gjithë vendet për mbi-arsimim dhe nën-arsimim.
- Nën-arsimimi ishte më i zakonshëm në vendet e Evropës Juglindore, ndërsa mbi-arsimimi kishte më shumë gjasa të ekzistonte në vendet e Lindjes dhe Azisë Qendrore.
- Shumica e vendeve përjetojnë një ulje të nivelit të mbi-arsimit dhe të nën-arsimit midis 2016-2019.



(*): Të dhënat janë të disponueshme në Egjipt (2017), Jordani (2016)

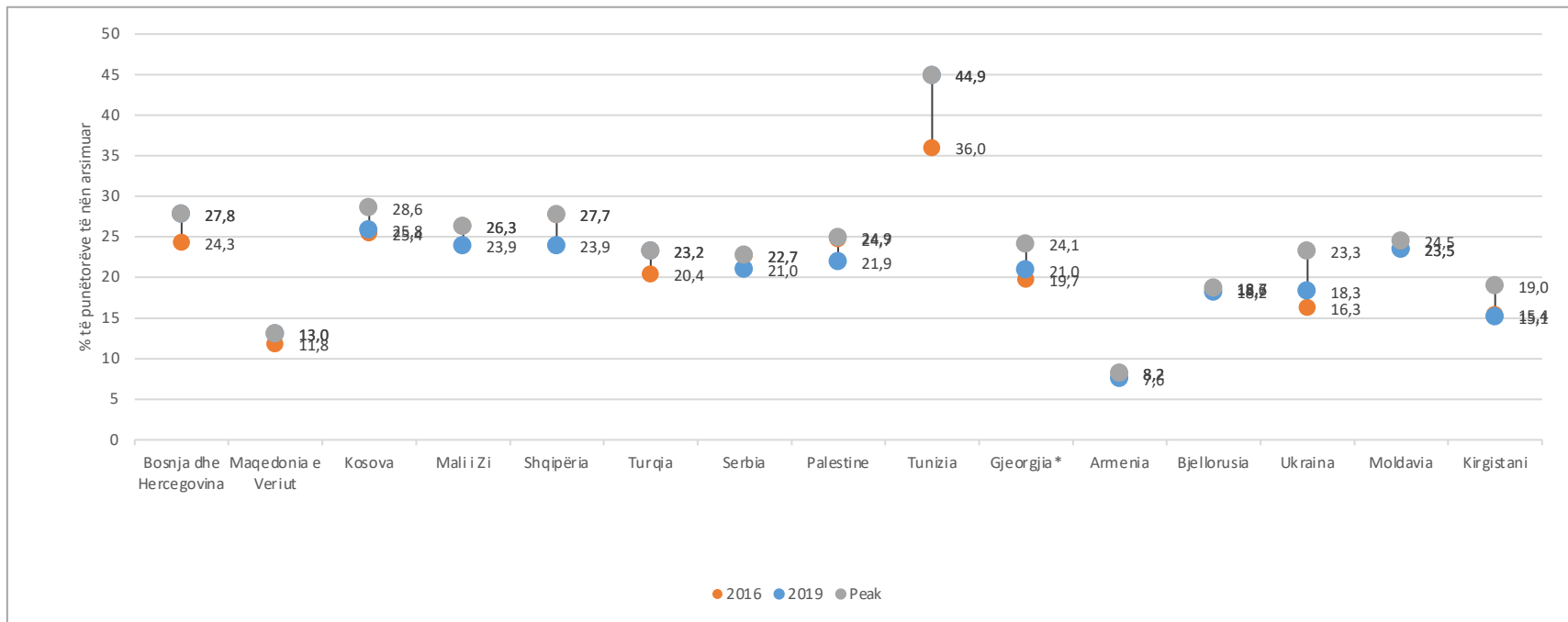
MBI DHE NËN ARSIMIMI (METODA EMPIRIKE)

MBI ARSIMIMI NË TË GJITHA VENDET, VITET 2016-2019



(*): Të dhënat më të hershme për Gjeorgjinë janë në 2017

MBI DHE NËN ARSIMIMI (METODA EMPIRIKE) NËN ARSIMIMI NË TË GJITHA VENDET, VITET 2016-2019

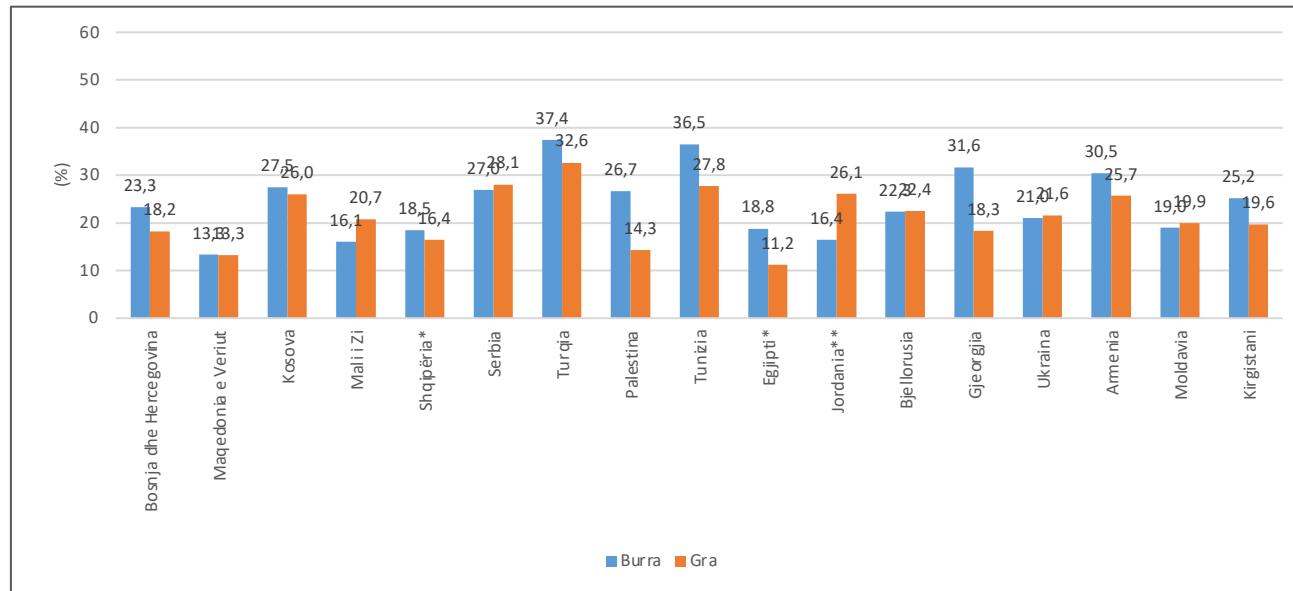


(*): Të dhënat më të hershme për Gjeorgjinë janë në 2017

MBI DHE NËN ARSIMIMI (METODA EMPIRIKE)

MBI ARSIMIMI SIPAS GJINISË NË TË GJITHA VENDET, VITET 2019

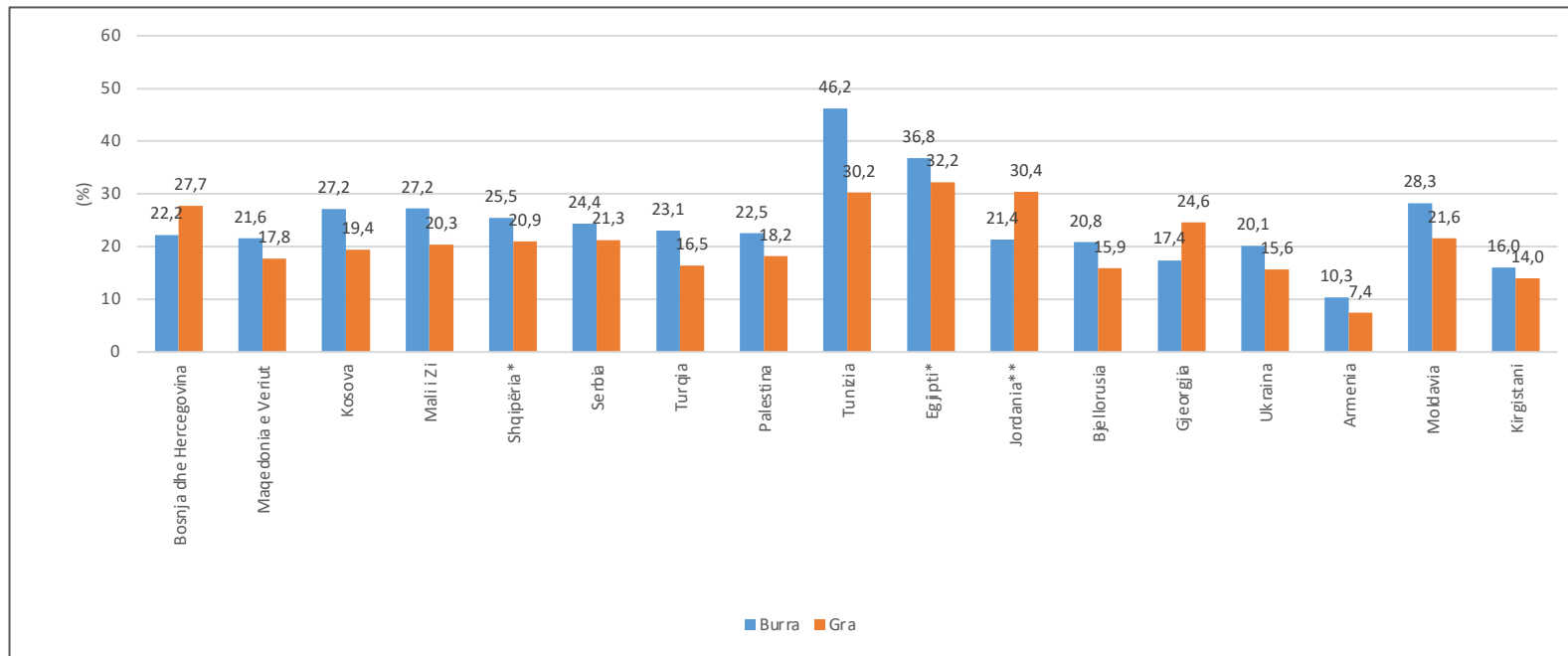
- *Krahasuar brenda grupit, gjasat janë më të vogla që punëtorët burra të përjetojnë mbi dhe nën arsimimin.*
- *Hendeku gjinor në mospërputhje në mbi arsimim është relativisht më i ulët se mospërputhja e nën arsimimit.*



(*): Të dhënat në dispozicion për Egjiptin (2017), Jordaninë (2016)

MBI DHE NËN ARSIMIMI (METODA EMPIRIKE)

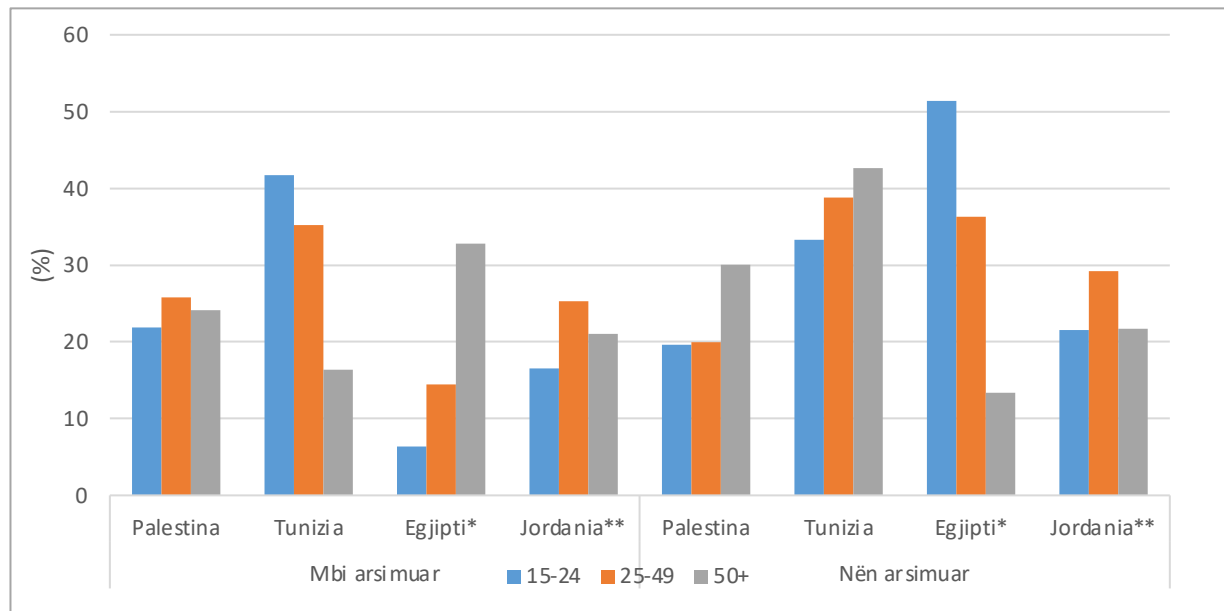
MBI ARSIMIMI NË TË GJITHA VENDET SIPAS GJINISË, VITET 2019



(*): Të dhënat në dispozicion për Egjiptin (2017), Jordaninë (2016)

MBI DHE NËN ARSIMIMI (METODA EMPIRIKE) SIPAS GRUP MOSHËS (NË VENDET SEMED), 2019

- Nuk ka trendë të qarta nëpër grup moshë.
- Në përgjithësi, të rinjtë 25-49 kanë përjetuar mospërputhje relativisht të lartë vertikale në të gjitha vendet.



(*): Të dhënat në dispozicion për Egjiptin (2017), Jordaninë (2016)

MBI DHE NËN-ARSIMI (METODA EMPIRIKE)

PËRMBLEDHJA E REZULTATEVE

Në vitin 2019:

- Në shumicën e vendeve partnere të zgjedhura të ETF-së, rreth një në katër punonjës ishte ose i mbi- ose i nën-arsimuar në vitin 2019, (në Egjipt, Bosnje dhe Hercegovinë dhe Maqedoninë e Veriut përqindja është më e ulët).
- Midis të gjitha vendeve, Turqia dhe Armenia kishin përqindjen më të lartë të punonjësve të mbi-arsimuar (rreth 35% dhe 30,6% në 2019) ndërsa përqindja më e lartë e atyre të nën-arsimuar mund të gjendet në Tunizi (pothuajse 45%), Bosnje dhe Hercegovinë, Moldavi dhe Mali të Zi (rreth një e katërta).

Dallimet gjinore:

- Në Kosovë, Bosnje dhe Hercegovinë, Ukrainë dhe Gjeorgji, si Kirgistan, burrat kishin më shumë gjasa të ishin të mbi-arsimuar sesa gratë dhe në shumicën e këtyre vendeve, gratë kishin më shumë gjasa të ishin të nën-arsimuara sesa burrat.
- E kundërta ishte e vërtetë pothuajse në të gjitha vendet e tjera të këtij studimi.

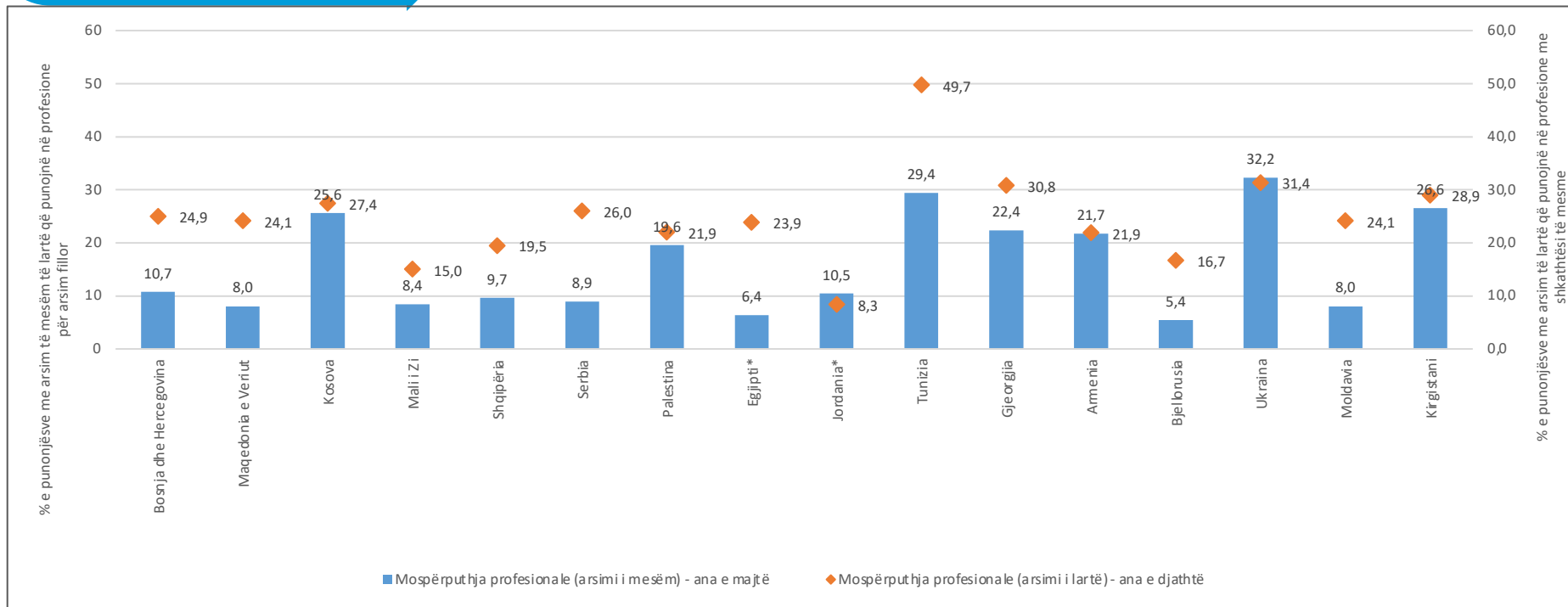
MOSPËRPUTHJA PROFESIONALE

Kjo metodë bazohet në krahasimet e raportit të punonjësve me një nivel të caktuar arsimor (ISCED) që punojnë në një profesion që nuk kërkon një nivel të tillë shkathtësish, siç matet nga Klasifikimi Standard Ndërkombëtar i Profesioneve (ISCO).

I mesëm: arsimi i mesëm i lartë që punon në nivelin e shkathtësive 1 (ISCO 9)

I lartë: diplomë e arsimit terciar, duke punuar në nivelet e shkathtësive 1 (ISCO 9) ose 2 (ISCO 4-8)

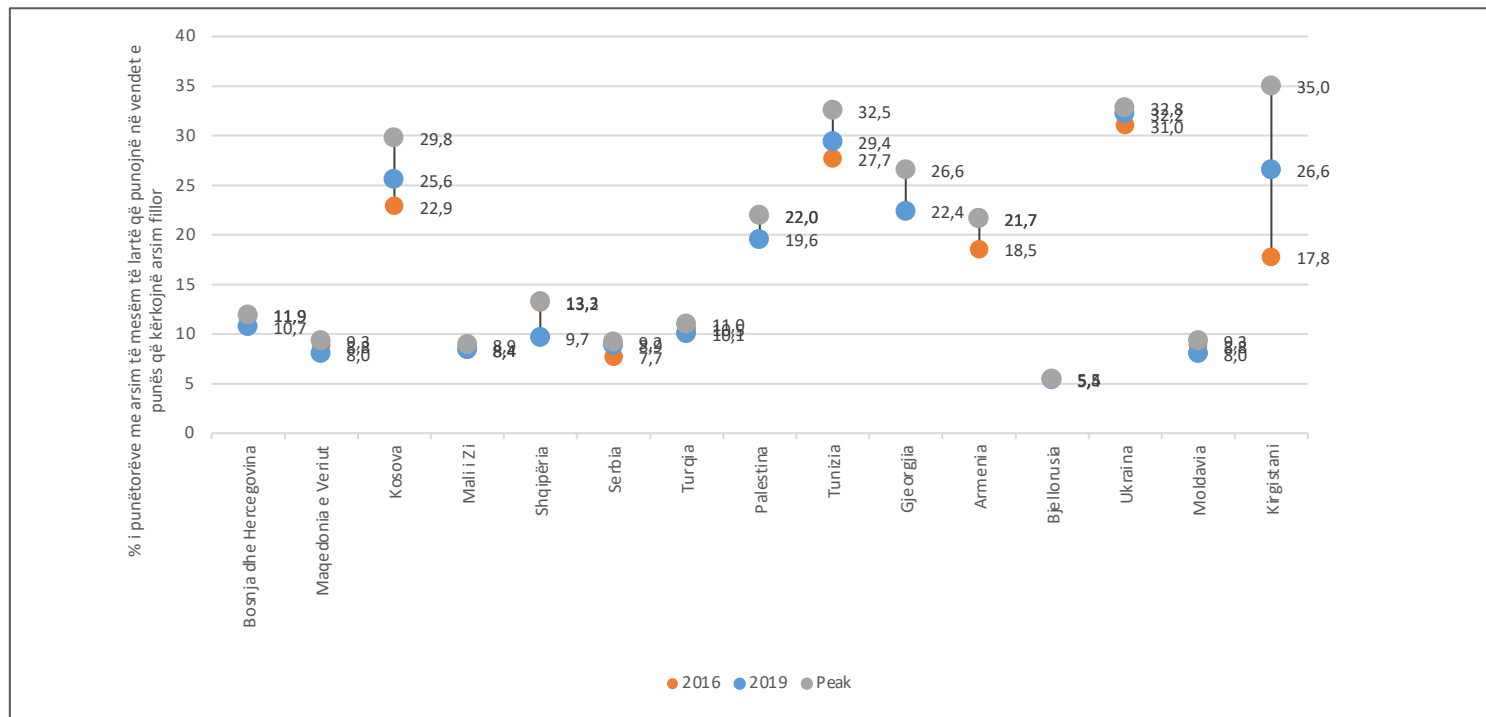
MOSPËRPUTHJA PROFESIONALE (METODA NORMATIVE) NËPËR VENDE, NË VITIN 2019



(*): Të dhënat janë të disponueshme në Egjipt (2017), Jordani (2016)

MOSPËRPUHJA PROFESIONALE (METODA NORMATIVE)

PUNA ME ARSIM TË MESËM NË VENDET E PUNËS QË KËRKOJNË ARSIM THEMELOR, VITET 2016-2019

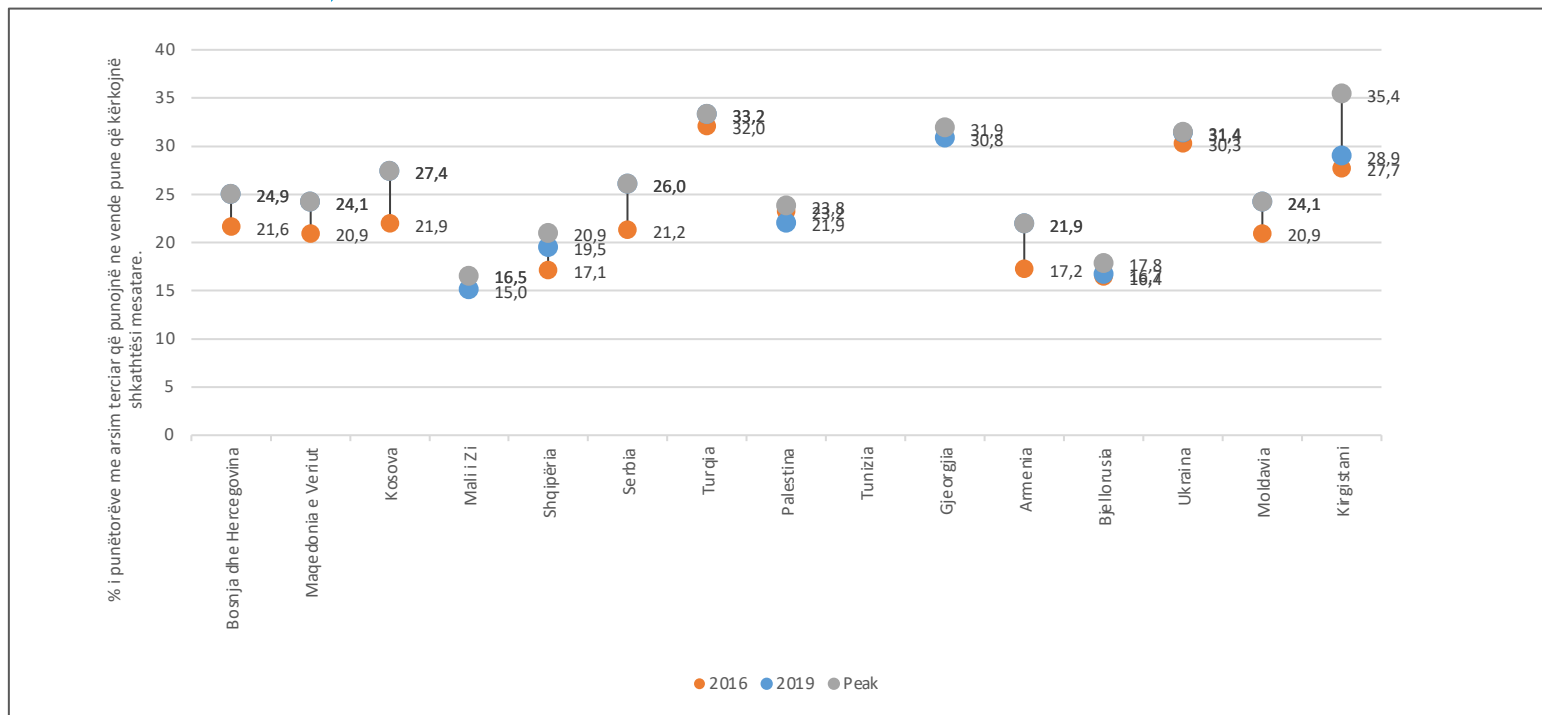


MOSPËRPUHJA PROFESIONALE (METODA NORMATIVE)

PUNA ME ARSIM TË LARTË NË VENDET E PUNËS QË KËRKOJNË SHKATHTËSI MESATARE VITET 2016-2019

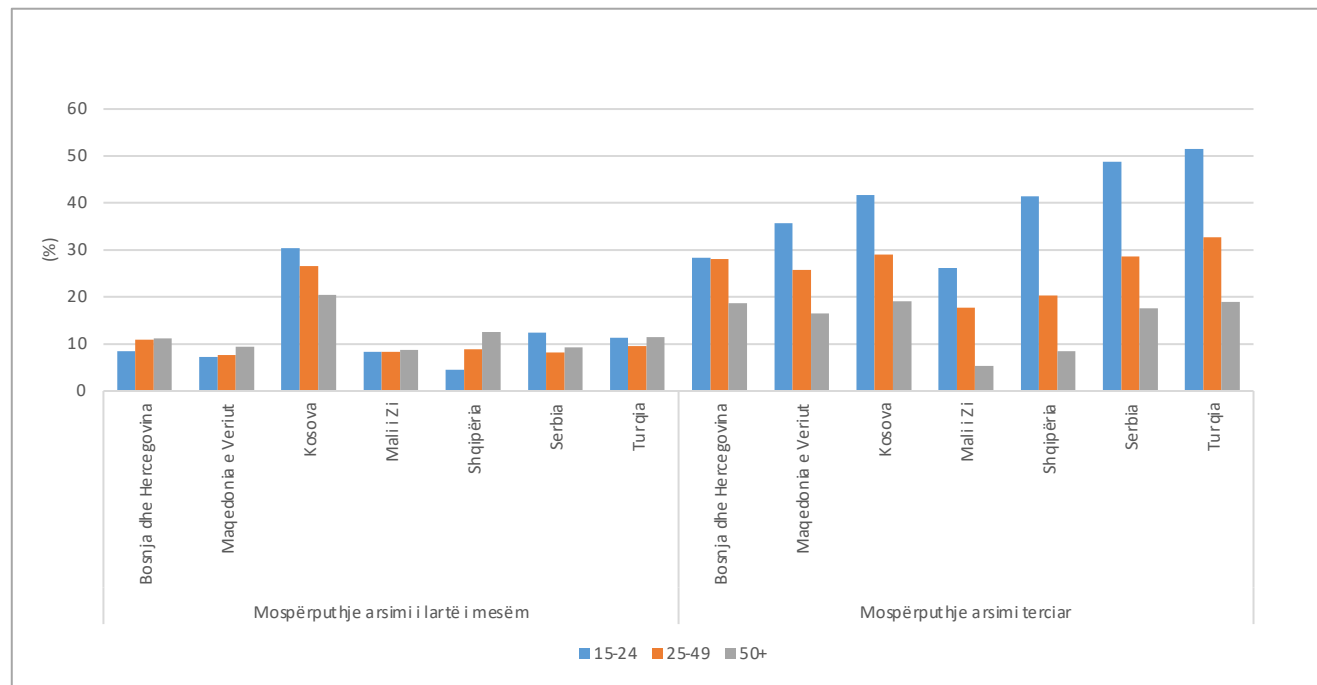


Managing Transition



MOSPËRPTHJA PROFESIONALE (METODA NORMATIVE) SIPAS GRUP MOSHËS (VENDET E ZGJERIMIT), VITET 2016-2019

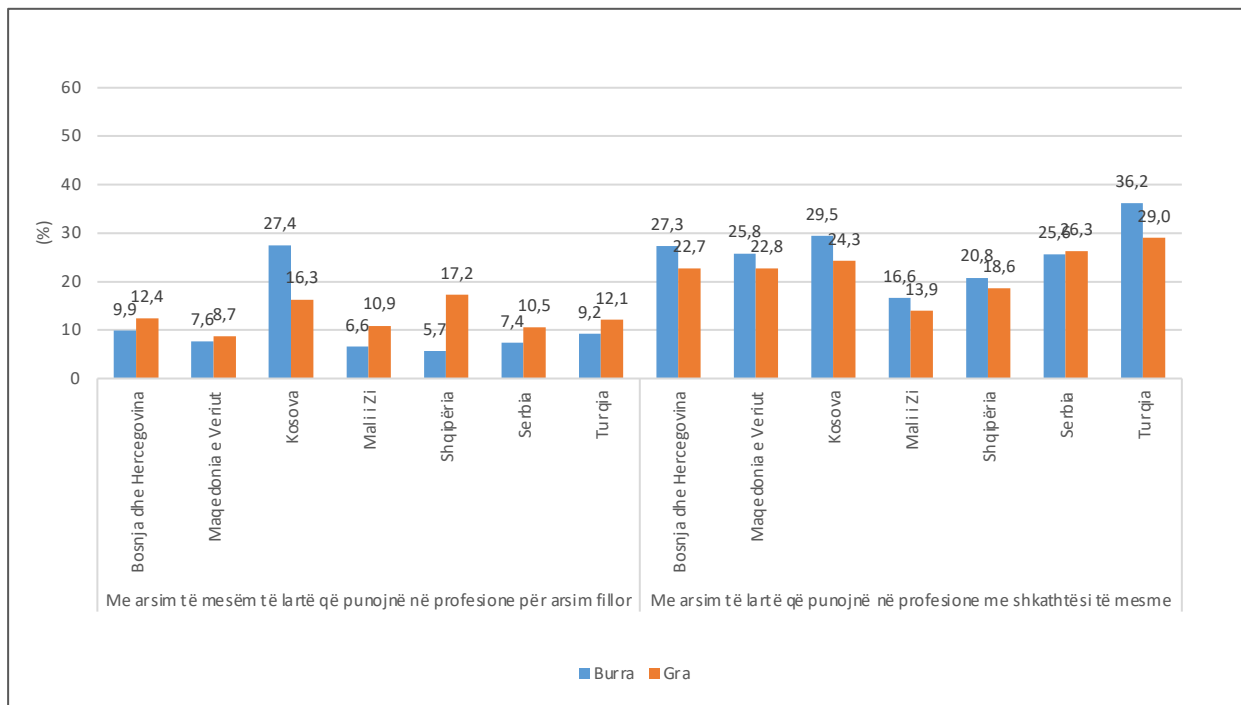
- Të rinjtë me arsim të lartë kishin më shumë gjasa të përjetonin mospërputhje profesionale në të gjitha vendet.
- Megjithatë, nuk kishte trende të qarta për arsimin e mesëm të lartë.
- Dallime të mëdha në mospërputhjen e arsimit të lartë midis grup moshave (d.m.th. 15-24; 25-49 krahasuar me 50+ vjeç), ndërsa dallime të tilla midis grupmoshave ishin të moderuara për mospërputhjen e arsimit të mesëm.



2.2.

MOSPËRPTHJA PROFESIONALE (METODA NORMATIVE) SIPAS GJINISË (VENDET E ZGJERIMIT), VITI 2019

- Mospërputhja profesionale në nivelet e arsimit të mesëm kishte më shumë gjasa të ekzistonte tek punonjëset gra, ndërsa mospërputhja profesionale në nivelet e arsimit të lartë kishte më shumë gjasa të ndodhte tek burrat.
- Boshllëqet gjinore midis dy llojeve të mospërputhjeve janë të moderuara në të gjitha vendet.
- Ndryshe nga vendet e tjera, punëtorët burra kishin më shumë gjasa të mos përputheshin në profesion, pavarësisht niveleve të arsimit.



MOSPËRPUTHJA PROFESIONALE METODA NORMATIVE)

PËRMBLEDHJE E REZULTATEVE

- **Trendët (2016-2019):**

- Mospërputhja e arsimit të lartë u rrit pothuajse në të gjitha vendet e EJL, por në përgjithësi pati rezultate të përziera;
- Mospërputhja e arsimit të mesëm ishte përgjithësisht e qëndrueshme me disa përjashtime (është rritur në Armeni dhe Ukrainë);
- **Në vitin 2019:** Të paktën një në katër punonjës ishte i mbi arsimuar në shumicën e vendeve të përzgjedhura.
- **Në përgjithësi:** Vendet e zgjerimit kishin prirje të përjetonin përqindje më të larta të mospërputhjes në shkathtësi të larta, ndërsa vendet në EaP kishin më shumë gjasa të përjetonin mospërputhje vertikale të shkathtësive në nivelin e arsimit të mesëm;
- **Të diplomuarit terciar:** të paktën një në katër ishte i mbi arsimuar në shumicën dërrmuese të vendeve, por incidenca ishte më e lartë (një në tre) në Gjeorgji, Turqi dhe Ukrainë, duke u afruar një në dy në Tunizi (për të diplomuarit e mesëm të lartë/pas të mesmit, incidenca është më e ulët);
- **Punonjësit e rinj:** incidencë tipike më e lartë për punonjësit e rinj në shumicën dërrmuese të vendeve, (~40% e të rinjve në Tunizi ose Turqi dhe ~10% në Shqipëri, Bosnjë dhe Hercegovinë dhe Maqedoninë e Veriut).

MOSPËRPUTHJA PROFESIONALE (METODA NORMATIVE) PËRMBLEDHJE E REZULTATEVE

- **Dallimet gjinore:**

- Mospërputhja e arsimit të lartë është më e zakonshme tek gratë në Bjellorusi dhe Kirgistan, ndërsa e kundërta ishte e vërtetë në Moldavi;
- Mospërputhja e shkathtësive të mesme ishte më e zakonshme tek gratë në Shqipëri dhe Jordani

- **Dallimet midis grup moshave:**

- Të rinjtë e diplomuar në nivelin terciar (15-24 vjeç) me arsim terciar kanë një incidencë më të lartë të mbi-kualifikimit: një e katërta ose më shumë nuk përputheshin (d.m.th.. kanë mbajtur vende punë që kërkojnë nivele më të ulëta të kualifikimeve formale-ISCED)
- Diplomimi nuk çon domosdoshmërisht në një integrim të njëjtë në tregun e punës (humbje kapitali njerëzor)
- Përcaktuesit e mbi arsimimit?

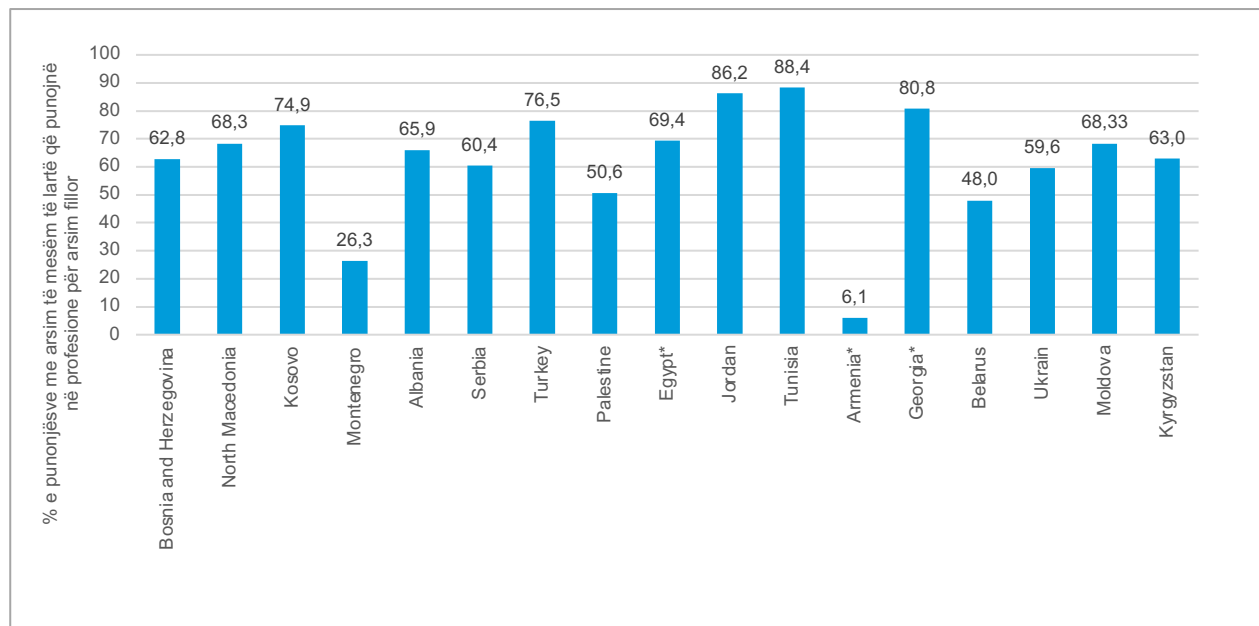
MOSPËRPUTHJA HORIZONTALE

Fusha e studimit nuk përputhet me fushën profesionale të punës

- Mospërputhja midis profesionit aktual të një personi dhe fushës së tyre të arsimit që lidhet me nivelin më të lartë të arsimit të bërë.
- Kriteri bazë i përdorur gjatë caktimit të kodeve të profesionit në një fushë të arsimit është kongruenca e supozuar e shkathtësive të fituara nga fusha e arsimit dhe atyre që nevojiten në punë.

2.3. MOSPËRPTHJE HORIZONTALE NËPËR VENDE, NË VITIN 2019

- Shkalla e mospërputhjes horizontale ishte e lartë nëpër vende
- Rezultatet janë të ndjeshme dhe varen nga klasifikimi i profesionit (ISCO 88/08 në nivele 1,2 ose 3 shifrore, ose klasifikimi kombëtar)
- Sfidat për krahasueshmëri ndërmjet vendeve; Rekomandohet interpretimi brenda vendit dhe gjatë kohës



Shënim:

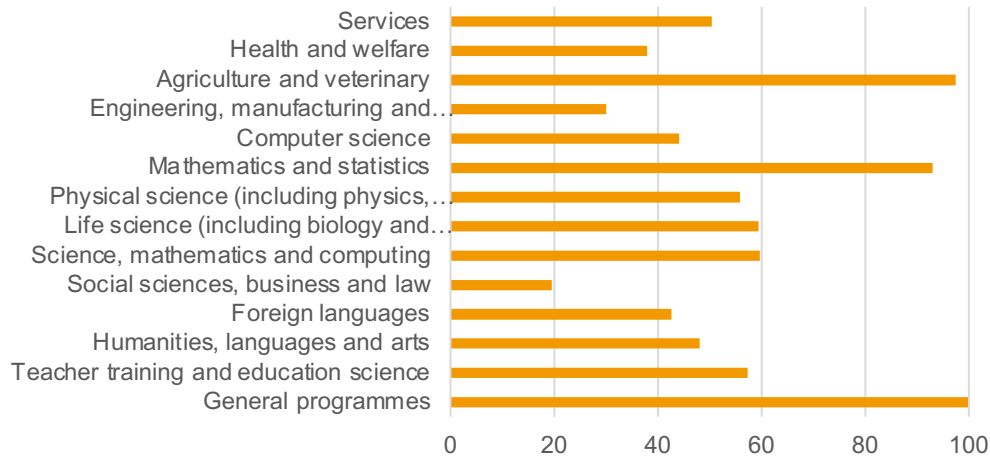
- Në Armeni: Profesi i përcaktohet në nivelin një shifror
- Në Gjeorgji: Profesi i përcaktohet me shkallën e fituar profesionale (të dyja ISCO-88, 3 shifra)
- Në Ukrainë: Profesi dhe fusha e arsimit përcaktohen sipas klasifikimit kombëtar
- Në Moldavi: Në vitin 2019, pesha e mostrës dhe e anketimit ndryshon nga vitet e mëparshme (jo domosdo të krahasueshme)

2.3. Mospërputhja horizontale

Cilat kualifikime përbëjnë më së shumti mospërputhje të shkathtësive

- Nga vijnë nivelet e larta të mospërputhjes horizontale dhe a është kjo "mospërputhje e vërtetë"?
- Programet e përgjithshme janë 'konsideruar mospërputhje' (gjë që nuk është domosdo gjithnjë).
- Shkalla e mospërputhjes varet gjithashtu nga "gjerësia" e profesioneve të mundshme: p.sh., "Shkencat shoqërore" kundrejt "Bujqësia dhe veterinaria".

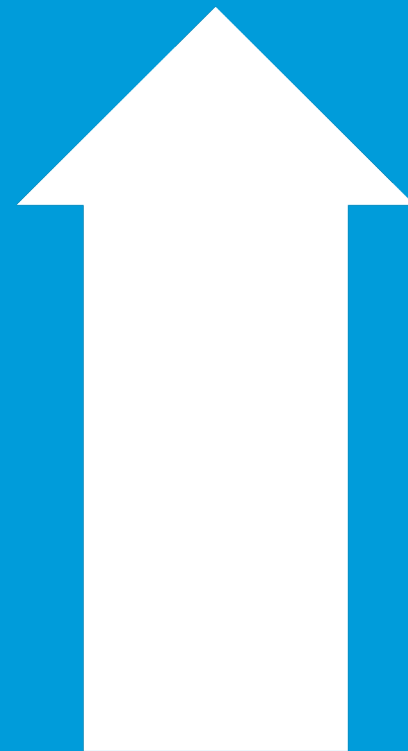
Përqindja e mospërputhjes (në terren) 2019, Shqipëri



2.3. MOSPËRPUTHJA HORIZONTALE PËRMBLEDHJE E REZULTATEVE

- **Në vitin 2019:**
 - Pjesa e mospërputhjes horizontale është 60% ose më lart në shumicën e vendeve partnere të përzgjedhura të ETF me përjashtim për Armeninë (6.1%) dhe Bjellorusinë (48%)
- **Dallimet gjinore:**
 - Përqindja e punonjësve që nuk përputhen horizontalisht është më e lartë për burrat sesa për gratë në shumicën e vendeve;
 - Hendeku më i madh gjinor: në Kosovë, Egjipt, Kirgistan dhe Tunizi të ndjekur nga Shqipëria, Turqia dhe Jordania
- Kufizimet në interpretimin e këtij treguesi
- Sfidat për krahasueshmërinë e tij midis vendeve

KUFIZIMET E METODËS



ÇËSHTJET METODOLOGJIKE

- Klasifikimi i profesionit ndonjëherë ishte i disponueshëm vetëm në nivelin 1-2 shifror.
- Klasifikimi i profesionit ndonjëherë ndoqi një klasifikim kombëtar (jo ISCO, p.sh. në Ukrainë).
- Fusha e arsimit shpesh ndiqte klasifikimet kombëtare që duhej të rikonvertoheshin në ISCED-F ose nuk ishin gjithmonë të disponueshme (p.sh. Kirgistani).
- Jo gjithmonë është e mundur të identifikohet arsimi i mesëm-AAP.
- Nuk është gjithmonë e mundur të identifikohet arsimi i mesëm i lartë.
- Përputhja midis kodeve ISCED-F dhe ISCO-08 duhej të përcaktohej kur klasifikimi ose numri i shifrave ishin të ndryshëm nga ato të përdorura nga Wolbers (2013).

- **Krahasueshmëria e të dhënave në valët e anketimit**
 - Për Moldavinë, treguesit e llogaritur duke përdorur valën e anketimit të AFP-së të vitit 2019 nuk janë krejtësisht të krahasueshëm me ata të llogaritur duke përdorur valët e anketimit të mëparshëm;
 - Për Gjeorgjinë, treguesit e llogaritur duke përdorur valën e anketimit të AFP-së të vitit 2016 nuk janë krejtësisht të krahasueshëm me ata të llogaritur duke përdorur valët e anketimit të mëparshëm
- **Krahasueshmëria e treguesve midis vendeve (analiza e ndjeshmërisë)**
 - Treguesi i mospërputhjes horizontale është më i lartë kur niveli i shifrave rritet (+10 pps. ndërmjet një dhe dy shifrash)
 - Treguesit vertikal të mospërputhjes ndryshojnë pak kur llogariten me profesione të specifikuara në një nivel të ndryshëm të shifrave

Informaliteti

- Disa tregues (p.sh. aftësitë e përfaqësimit që përdorin nivelin e kualifikimit) janë më pak kuptimplotë pasi trajnimi në punë dhe praktikat zakonisht ofrojnë aftësitë e nevojshme.

Migrimi:

- Nëse individët që nuk përputhen migrojnë jashtë vendit, ne mund të nënvlerësojmë incidencën e mospërputhjes.

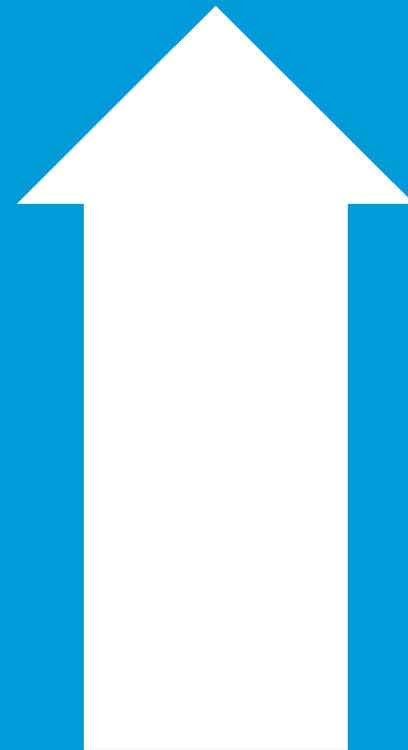
Interpretueshmëria e treguesve:

- Metoda empirike: është një matje mekanike dhe duhet të interpretohet si përfaqësuese;
- Mospërputhja horizontale: madhësia e treguesit nuk duhet të interpretohet në mënyrë tepër strikte.

REKOMANDIME PËR PËRMIRËSIMIN E STATISTIKAVE

- Standardizimi i klasifikimit të fushës së arsimit sipas ISCED-F më të fundit (ISCED-F 2013) për të gjitha nivelet e arsimit
- Kodet e profesioneve në nivelin 3-shifror (klasifikimi ISCO)
- Ku është e mundur, të mbahet klasifikimi i arsimit të qëndrueshëm me kalimin e kohës
- të specifikohet se cili nivel arsimor është AAP/arsim i lartë

IMPLIKIMET E POLITIKAVE DHE HAPAT E ARDHSHËM



PËRFUNDIMET DHE HAPAT E ARDHSHËM PËR MATJEN E MOSPËRPUTHJES SË SHKATHTËSIVE

Interpretimi i treguesve ka kufizime

Implikimet e politikës:

- E nevojshme të përmirësohen përputhjet e tregut të punës për të rinjtë me arsim të lartë (mbi arsimi, humbja potenciale e kapitalit njerëzor)
- E nevojshme të harmonizohen CV-të (fushat e arsimit) me shkathtësitë e kërkuara në tregun e punës (koordinim ndërmjet palëve të interesuara)
- Përcaktuesit e mbi-arsimit dhe mospërputhjes horizontale?

Hapat e ardhshëm:

- Përmirësimi i dizajnit të anketimit të AFP-së
- Anketat e shkathtësive
- Të dhënat e regjistrimit (LMI)
- Anketa online për vende të lira

REFERENCAT

Eurostat – statistika të mospërputhjes së shkathtësive

<https://ec.europa.eu/eurostat/web/experimental-statistics/skills>

ILO / Konferenca ndërkombëtare e statistikanëve të fuqisë punëtore - Udhëzime në lidhje me matjen e mospërputhjeve të kualifikimeve dhe shkathtësive të personave në punësim

https://www.ilo.org/wcmsp5/groups/public/---dgreports/---stat/documents/meetingdocument/wcms_648557.pdf

CEDEFOP - Vështrime për mungesën e shkathtësive dhe mospërputhjen e shkathtësive

<https://www.cedefop.europa.eu/en/publications-and-resources/publications/3075>

Raportet e ETF për mospërputhjen e shkathtësive

[Matja e mospërputhjes së shkathtësive në vendet partnere të ETF](#)

[Matja e mospërputhjes së shkathtësive në Moldavi](#)

[Matja e mospërputhjes së shkathtësive në Gjeorgji](#)

[Matja e mospërputhjes së shkathtësive në Mal të Zi](#)

[Matja e mospërputhjes së shkathtësive në Maqedoninë e Veriut](#)

[Matja e mospërputhjes së shkathtësive në Serbi](#)