

Национальная Обсерватория Республики Молдова

Профессиональное образование и обучение в Республике Молдова 2002

Отчет подготовлен в рамках сети
Национальных Обсерваторий
программы Европейского Фонда Образования



Европейский Фонд Образования



Национальная Обсерватория Республики Молдова является частью сети подобных организаций в странах Центральной и Восточной Европы, Содружества Новых Независимых государств и Монголии.



Европейский Фонд Образования

Сеть была создана Европейским Фондом Образования, являющимся агентством Европейского Союза в области профессионального образования и обучения в странах Центральной и Восточной Европы, Новых Независимых государств и Монголии.

Анализ и выводы, изложенные в этом отчете, могут не совпадать с официальной точкой зрения Европейского Фонда Образования.

Профессиональное образование и обучение в Республике Молдова

В целях обеспечения точной текущей информации относительно продвижения реформы профессионального образования и обучения в Республике Молдова Национальной Обсерваторией была создана сеть местных экспертов. Эксперты включают представителей правительственных учреждений, педагогов-теоретиков, статистиков, трудовых экономистов, а также представителей социальных партнеров.

Статистические данные для данного отчета поставлялись, главным образом, Департаментом Статистики и Социологии, использованы также оперативные данные Министерства образования и Министерства труда и социальной защиты.

Содержание настоящего отчета обсуждено и одобрено членами Координационного совета, представляющего различные государственные органы.

Официальный адрес Национальной Обсерватории Республики Молдова

1 Пяца Марий Адунэрь Национале
Кишинев, МД-2033
Республика Молдова

Тел.: +373 2 233766

Факс.: +373 2 232680

e-mail: pitei@minedu.moldnet.md

Web site: <http://www.etf.eu.int/no.md>,

www.obsnat.minedu.moldnet.md/sergiu

Введение

Этот отчет содержит краткое описание положения дел в профессиональном образовании и обучении Республики Молдова, а также анализ важнейших изменений происшедших после 1998-го года и задач, возникших за это время.

За время истекшее с момента публикации первого отчета о профессиональном образовании и обучении, страна претерпела в этой области большие изменения, и был накоплен определенный опыт в продвижении реформы в профессиональном образовании и обучении. Реформа получила существенную поддержку в рамках проекта ТАСИС «Реформа системы профессионального образования и обучения Республики Молдова».

Вместе с тем, на протяжении последних двух лет наметилась явная тенденция к сокращению финансовой поддержки профессионального образования и обучения со стороны государства. По этой причине большие надежды возлагаются на дальнейшую децентрализацию профессионального образования и обучения и на дальнейшую ориентацию его на требования рынка труда. Для этого нужно обратиться к новым схемам планирования профессионального образования и обучения, основанным на участии других социальных партнеров и потенциальных бенефициаров.

Центральные органы власти, в частности Министерство образования, должны сосредоточиться на увеличении доступа к профессиональному образованию и обучению с тем, чтобы все выпускники гимназии имели возможность продолжить свое обучение в общем образовании или в профессиональном образовании и обучении. Чрезвычайно важно начать создавать образовательные возможности на местах с тем, чтобы снизить отток молодого населения из-за невозможности получить образование.

Министерство образования должно играть большую роль в разработке и внедрении стандартов профессионального образования и обучения. Важной задачей на настоящем этапе является нахождение оптимального соотношения между общим образованием и профессиональным образованием и обучением в программе многопрофильной профессиональной школы. Приобретенный до настоящего времени опыт показывает, что необходимо пересмотреть структуру профессионального образования и обучения. По всей видимости, «три ступени» нынешнего многопрофильного профессионального училища будут пересмотрены, изменения могут касаться в первую очередь общеобразовательного компонента после первой ступени.

Выполнение названных выше задач зависит от наличия соответствующей научной поддержки в виде исследований и разработок в области профессионального образования и обучения. Министерство образования должно поддерживать и стимулировать такую исследовательскую деятельность. К примеру, некоторые высшие учебные заведения – главным образом Технический университет и Аграрный университет – могли бы претендовать на значительно большую роль в проведении исследований в области профессионального образования и обучения.

Принимая во внимание необходимость внесения структурных изменений в систему профессионального образования и обучения, целесообразно продолжить развитие законодательной и нормативной базы для этой части системы образования. Определенные наработки в этом направлении были предложены в рамках проекта ТАСИС «Поддержка реформы системы профессионального образования и обучения в Республике Молдова».

Содержание

| | |
|---|------------|
| Введение | iii |
| Глава 1. Социально-экономическое положение | 1 |
| 1.1 Экономическое развитие | 1 |
| 1.2 Демографическая ситуация | 6 |
| Глава 2. Рынок труда | 9 |
| 2.1 Положение на рынке труда | 9 |
| 2.2 Занятость | 9 |
| 2.3 Безработица | 11 |
| Глава 3. Управление профессиональным образованием и обучением..... | 15 |
| 3.1 Политика и законодательство в области профессионального образования и обучения | 15 |
| 3.2 Ответственные органы, в том числе социальные партнеры..... | 17 |
| 3.3 Финансирование профессионального образования и обучения..... | 18 |
| Глава 4. Система профессионального образования и обучения..... | 23 |
| 4.1 Начальное профессиональное образование и обучение | 23 |
| 4.2 Последующее обучение | 27 |
| 4.3 Подготовка учителей и мастеров производственного обучения | 29 |
| Глава 5. Прогнозирование спроса на профессиональные навыки и стандарты..... | 31 |
| 5.1 Потребность в навыках и стандарты | 31 |
| 5.2 Разработка образовательных программ | 32 |
| 5.3 Исследовательская работа..... | 34 |
| Приложения | 35 |

Глава 1

Социально-экономическое положение

1.1 Экономическое развитие

Экономика Молдовы в 2000-2001 гг. поправлялась от ударных эффектов Российского финансового кризиса 1998 года. После снижения показателей почти всех секторов и падения валового национального продукта в 1998 и 1999 годах, год 2000-й был отмечен небольшим увеличением в валовом национальном продукте (102,0 процента сравненный с предыдущим годом), тенденция, подтвержденная предварительными результатами 2001 года (106,1 процентов сравненный с 2000 г.).

Таблица 1. Валовый национальный продукт (ВНП) и валовый национальный продукт на душу населения

| | 1998 | 1999 | 2000 |
|---|--------|---------|---------|
| ВНП (миллионов лей, текущие цены) | 9122,1 | 12204,0 | 15979,5 |
| ВНП в % по сравнению с предыдущим годом (сопоставимые цены) | 93,5 | 95,6 | 102,0 |
| Сельское хозяйство % | 25,7 | 22,3 | 21,7 |
| Промышленность % | 16,7 | 16,2 | 16,0 |
| Услуги % | 42,2 | 50,5 | 51,0 |
| Налоги от импортно-экспортных операций и других видов деятельности, % | 15,4 | 11,0 | 11,3 |
| ВНП на душу населения (Доллары США, текущие цены) | 444,0 | 311,9 | 336,5 |

Источник: Департамент статистики и социологии

Доля образования в государственных расходах уменьшилась незначительно на протяжении последних трех лет (см. Таблицу 2 и Рис. 1) от 21,17 процентов в 1998 г. до 17,94 процентов в 2000 г. Эта тенденция наблюдается также в динамике заработной платы в образовательном секторе (см. Таблицу 3 и Рис. 2). Однако более критическим фактором является более низкая заработная плата в образовании по сравнению со средней заработной платой в других секторах народного хозяйства. Даже при учете некоторого увеличения финансовых поступлений от частного сектора (например, от фондов ассоциаций родителей, платежей от образования по контракту в частных или государственных учреждениях), образование получает от года к году все меньшую финансовую поддержку от государства.

Таблица 2. Некоторые статьи бюджетных расходов

| | 1998 | | 1999 | | | 2000 |
|---|---------------|---------------|---------------|---------------|---------------|---------------|
| | план | факт | план | уточн | факт | план |
| Расходы, миллионов лей, из которых (в % от всех расходов): | 3300,0 | 3027,1 | 3100,0 | 3677,4 | 3495,3 | 4175,0 |
| Общие государственные службы | 2,58 | 4,83 | 3,00 | 4,80 | 6,39 | 5,76 |
| Внешняя деятельность | 1,06 | 1,22 | 1,42 | 0,12 | 1,64 | 1,92 |
| Национальная оборона | 1,82 | 1,88 | 1,61 | 1,72 | 1,81 | 1,53 |
| Общественный порядок и национальная безопасность | 6,06 | 6,73 | 5,24 | 5,19 | 5,99 | 5,90 |
| Образование | 21,80 | 21,17 | 19,81 | 18,38 | 16,43 | 17,94 |
| Культура, искусство, религия, спорт | 2,35 | 2,68 | 1,62 | 1,76 | 1,77 | 1,67 |
| Здравоохранение | 15,31 | 12,97 | 13,06 | 12,05 | 10,23 | 10,70 |
| Социальное обеспечение | 16,72 | 11,94 | 16,19 | 15,54 | 13,35 | 12,74 |
| С/хозяйство, лесное хозяйство, рыболовство | 2,35 | 3,07 | 3,79 | 3,97 | 3,92 | 3,39 |
| Обслуживание общественного долга | 13,64 | 13,91 | 22,29 | 24,99 | 24,80 | 27,45 |
| Капитальные вложения | 5,45 | 6,79 | 2,10 | 2,63 | 2,97 | 2,62 |
| Другие расходы | 10,86 | 12,81 | 9,86 | 8,86 | 10,70 | 8,37 |

Источник: Министерство финансов

Рис. 1. Общие расходы на образование - в % от всех расходов, 1999-2000гг.

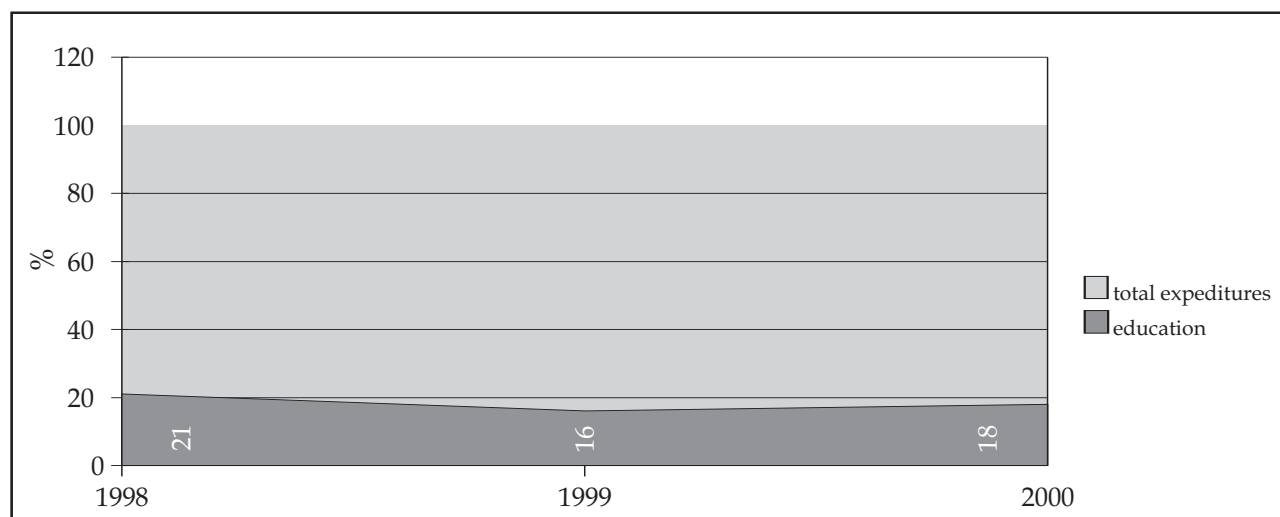
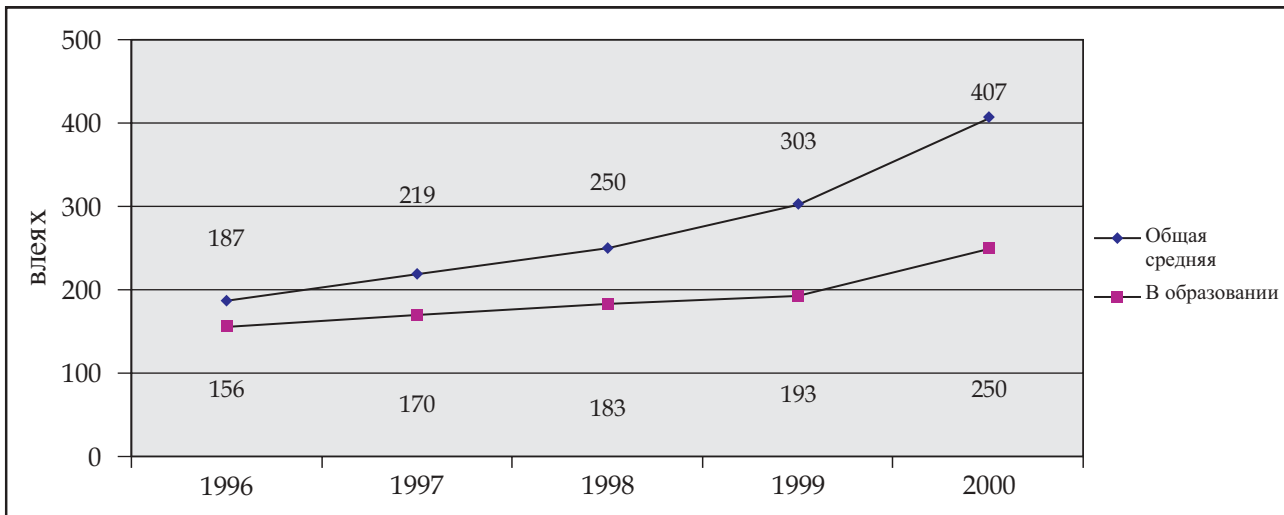


Таблица 3. Средняя заработная плата (в леях)

| | 1996 | 1997 | 1998 | 1999 | 2000 |
|--------------------------------------|---------------|---------------|---------------|---------------|---------------|
| Общее среднее | 187,1 | 219,8 | 250,4 | 303,4 | 407,0 |
| Сельское хозяйство | 121,5 | 135,2 | 140,6 | 166,7 | 243,7 |
| Легкая промышленность | 297,7 | 373,2 | 420,8 | 516,1 | 693,8 |
| Финансы | 678,0 | 823,5 | 1135,4 | 1672,8 | 2355,4 |
| Гос. Служба | 295,5 | 327,2 | 390,3 | 440,3 | 516,8 |
| Образование, в % от общей средней | 156,7 84,0 | 170,9 78,0 | 183,0 73,0 | 193,5 64,0 | 250,3 61,5 |

Источник: Департамент статистики и социологии

Рис. 2. Средняя зарплата и средняя зарплата в системе образования, 1996-2000



Цель Программы приватизации на 1997-1998 гг., сроки которой были продолжены до 2000 г. состояла в том, чтобы обеспечить непрерывность двух предыдущих Программ (1993-1994 гг. и 1995-1996 гг.). Программа предусматривала приватизацию 1042 предприятий (из которых 823 являлись государственными предприятиями и совместными предприятиями, 39 должны были приватизироваться в соответствии с индивидуальными планами приватизации, одобренными Парламентом, а остальные 180 представляли собой незавершенные строительства). Приватизация государственной собственности принесла в казну 1764 миллиона лей в 1999. Общее количество предприятий, приватизированных между 1993 и 1999 гг. - составляет приблизительно 2100. Около 120 предприятий были предназначены для приватизации согласно тем же принципам в 2000 г.

Программа Приватизации в 1999-2000 гг. столкнулась с проблемами, которые замедлили процесс в целом. Наиболее распространенные проблемы были связаны с отказом рабочих выдать необходимые для приватизации документы, а также чрезвычайно неблагоприятное финансовое состояние многих компаний, которые были предназначены для приватизации, включая их долги.

Эффективность приватизации может быть оценена только тем, ведет ли она к улучшенным экономическим показателям. К сожалению, это не имело место в Молдове, поскольку приватизация не достигла ни своих экономических, ни социальных целей.

Доля частного сектора в валовом национальном продукте достигла 51,4 процента в 1999 г. Однако, частный сектор не улучшил производительность, эффективность или конкурентоспособность в народном хозяйстве. Приватизация не предотвратила экономический спад, и обнищание населения продолжается. Приватизированные предприятия, в свою очередь, не сделали практически никаких усилий для реструктуризации своей деятельности, с тем, чтобы увеличить конкурентоспособность и привлечь новых инвесторов.

Авторы этого отчета полагают, что для того чтобы приватизация была эффективной, она должна сопровождаться адекватным образованием и обучением. Оно должно проводиться во всех областях управления, в новых информационных технологиях, современных языках, которые являются важными для рыночной экономики. К примеру, неудовлетворительные навыки ведения переговоров способствовали продаже некоторых важных промышленных предприятий конкурентам, чей единственный интерес заключался в устранении потенциальной конкуренции.

Малый и средний бизнес. Развитие предпринимательства показало положительную тенденцию в 1999 г. с регистрацией 6263 новых экономических агентов и прекращением деятельности всего 959 агентов. Это привело к увеличению (на 3,7 процента) числа частных предприятий. Официальный список экономических агентов в 1999 г. содержит почти 194 000 имен. Следующая таблица показывает распределение экономических предприятий по организационным формам:

Таблица 3а. Распределение экономических единиц в зависимости от их статуса

| Тип экономической единицы | Доля в % от общего числа |
|--|--------------------------|
| Индивидуальные предприятия | 30,0 |
| Крестьянские хозяйства | 48,0 |
| Совместные предприятия | 3,5 |
| Общества с ограниченной ответственностью | 15,0 |
| Государственные предприятия | 0,8 |
| Муниципальные предприятия | 0,1 |
| Некоммерческие институты и организации | около 2,0 |

В секторе малого бизнеса занято примерно 20% рабочей силы, ему же принадлежит 45% от общего объема продаж.

Государственная программа поддержки мелкого бизнеса была принята на 1999-2000 гг. Она была нацелена на улучшение существующего законодательства, на развитие инфраструктуры, на упрощение доступа к финансовым, материальным и информационным ресурсам, и т.д. В большинстве уездов были приняты региональные программы. В сельских районах, в сотрудничестве с Мировым Банком, который открыл специальную линию кредита, были организованы ассоциации взаимной финансовой поддержки. Такие ассоциации насчитывают свыше 11 000 членов и, к 1999 г., выделенные ими ссуды составили 17 миллионов лей.

Несмотря на возросшую экономическую эффективность мелкого бизнеса, этот сектор все еще требует внимания, так как финансирование со стороны Фонда поддержки и развития мелкого бизнеса прекратилось. Министерство финансов не имеет никаких планов поддержать этот сектор. Из-за отсутствия стартового капитала многие зарегистрированные предприятия бездействовали. Из-за непосильных налогов многие предприятия обанкротились или перекочевали в неофициальную экономику.

Обучение - важный ресурс для развития мелкого бизнеса, так как в Молдове предпринимательские традиции и опыт отсутствовали. Потенциальная эффективность обучения бизнесу зависит от местной экономической ситуации, особенно в сельских районах. Имеется большое число самозанятых лиц и семейств, ведущих натуральное хозяйство, и эта категория населения могла бы включиться в развитие мелкого бизнеса. Если им предоставить возможность получить определенную подготовку и приобрести некоторые формальные знания и практический опыт, они могли бы легализовать свою деятельность и извлечь выгоду из дополнительных возможностей, доступных в официальной экономике. Создание национальной сети образовательных учреждений данного профиля может быть решением, способствующим легализации существенной части неофициальной экономики.

Иностранные инвестиции. Полный объем иностранных инвестиций в Молдове с 1990 г. по 1999 г. составил приблизительно 300 миллионов долларов США. Число предприятий с участием иностранного капитала увеличилось от 1535 в 1998 г. до 1874 в 1999 г. Приблизительно треть - предприятия с полностью иностранным капиталом. Большинство этих предприятий - приблизительно 1350 компании - работают в сфере торговли. Другие 200 компаний работают в обрабатывающей промышленности. Большинство инвестиций, пришедших в страну в первом квартале 2000 г. было из Соединенных Штатов Америки (свыше 3 миллионов долларов США), Франции (1,5 миллионов), Греции (0,8 миллионов) и Румынии (0,8 миллионов).

Этот уровень иностранных инвестиций в Молдову слишком низок для успешного экономического развития. Он низок по сравнению с Центральными и Восточными Европейскими странами и даже со многими из Новых независимых государств. Главная причина низкого уровня иностранных инвестиций - продолжающаяся политическая нестабильность в стране и неадекватное законодательство. Последнее должно быть улучшено с тем, чтобы обеспечить безопасность иностранных инвестиций, поскольку Молдова рассматривается как страна с высоким риском для инвестиций. И этому отнюдь не способствует ограниченность информации относительно деловых возможностей для иностранных инвесторов. Для преодоления этих трудностей было создано Национальное агентство для привлечения иностранных инвестиций. Однако, для того чтобы судить об эффективности этого учреждения прошло слишком мало времени.

Широко распространенное мнение о том, что национальная рабочая сила «очень образована» совершенно бесполезно. Если б даже это и соответствовало действительности, существующие профессиональные навыки не соответствуют, а порой даже несовместны с новыми требованиями экономики страны. Главным отличием нынешней новой экономики является беспрецедентная неустойчивость. Это выдвигает необходимость прагматичного подхода к образованию и обучению. Нужны новые профессиональные навыки, а старые навыки нуждаются в обновлении. Кроме того, возник существенный дисбаланс между количеством студентов в высшем образовании, которое существенно возросло на протяжении последнего десятилетия, и количеством обучающихся в системе профессионального образования и обучения, которое заметно уменьшилось на протяжении того же периода времени. Как и следовало ожидать, это не могло не сказаться отрицательно на обеспечении промышленности квалифицированной рабочей силой. Промышленность должна стать привлекательной для инвесторов и реформированное профессиональное образование и обучение может способствовать изменению ситуации в сторону улучшения.

1.2 Демография

Без учета Приднестровского региона население Молдовы составляло в 2000 году 3 645 000 человек. В Приднестровском регионе (на левом берегу Днестра и в городе Тигина), находящемся под контролем российских вооруженных сил, проживает примерно 700 000 человек. Доля сельского населения, составляющая 54 %, незначительно превышает долю городского.

В результате воздействия целого ряда факторов население страны на протяжении последних лет продолжало убывать. В 2000 г. Рождаемость упала до 10,1 на 1000 жителей, а смертность возросла до 11,3 на 1000 жителей

Таблица 4. Динамика населения Молдовы (включая Приднестровский регион)

| | 1996 | 1997 | 1998 | 1999 | 2000 |
|-------------------------------------|------|------|------|------|------|
| Рождаемость на 1000 жителей, брутто | 12,0 | 11,9 | 10,9 | 10,6 | 10,1 |
| Смертность на 1000 жителей, брутто | 11,5 | 11,9 | 11,2 | 11,3 | 11,3 |
| Население (миллионов человек) | 4334 | 4320 | 4304 | 4293 | 4282 |

На протяжении длительного времени миграция оказала воздействие на рост и на этнический состав населения. Рост населения во времена Советского Союза был обусловлен притоком рабочей силы из других регионов Советского Союза. Официальный язык в Молдове – румынский (названный «молдавским» в Конституции страны). Русский является вторым языком для большинства населения. В некоторых частях Молдовы используется украинский, гагаузский и болгарский языки. Румыно-язычная часть населения Молдовы составляет 65% от всего населения. Другие значительные этнические группы это украинцы (14%), русские (13%), гагаузы (3,5%) и болгары (2,5%). Введение русского языка в качестве государственного создало определенные трудности для национальных меньшинств, так как большинство представителей этих групп не владеют языком в нужной мере.

На протяжении последнего десятилетия миграционное движение населения оставалось достаточно интенсивным. Вскоре после декларации о независимости Молдовы, в связи с резким ухудшением состояния экономики, начался отток квалифицированной рабочей силы в другие регионы бывшего СССР, в первую очередь в Россию и Украину. Миграционный прирост населения достиг своего минимума в 1992 г., когда из Молдовы выехало на 25 800 человек больше чем прибыло. Ситуация постепенно улучшилась в последующие годы, однако начиная с 1999 г. количество лиц выезжающих из Молдовы снова стало возрастать.

Между тем, возникла новая форма миграции. В результате демократизации законодательства и возросшей прозрачности государственных границ, стала очень популярной временная эмиграция с целью трудоустройства за рубежом. Согласно некоторым оценкам, число временных эмигрантов (легальных и нелегальных) может составить порядка 600 000 человек. Выезжают в первую очередь в такие страны как Россия, Румыния, Израиль, Греция, Италия, Португалия, Соединенные Штаты Америки, Германия, Венгрия и др.

Это явление оказывает определенное воздействие и на профессиональное образование и обучение. Например, при отсутствии спроса на рабочих строительных профессий, сиделок и горничных в Республике Молдова, тем не менее, существует постоянный спрос на профессиональное обучение этим профессиям, осуществляемом главным образом на различных курсах для взрослых.

Таблица 5. Распределение населения по возрастным группам и полу на 1 сентября 1999г. (тысяч человек)

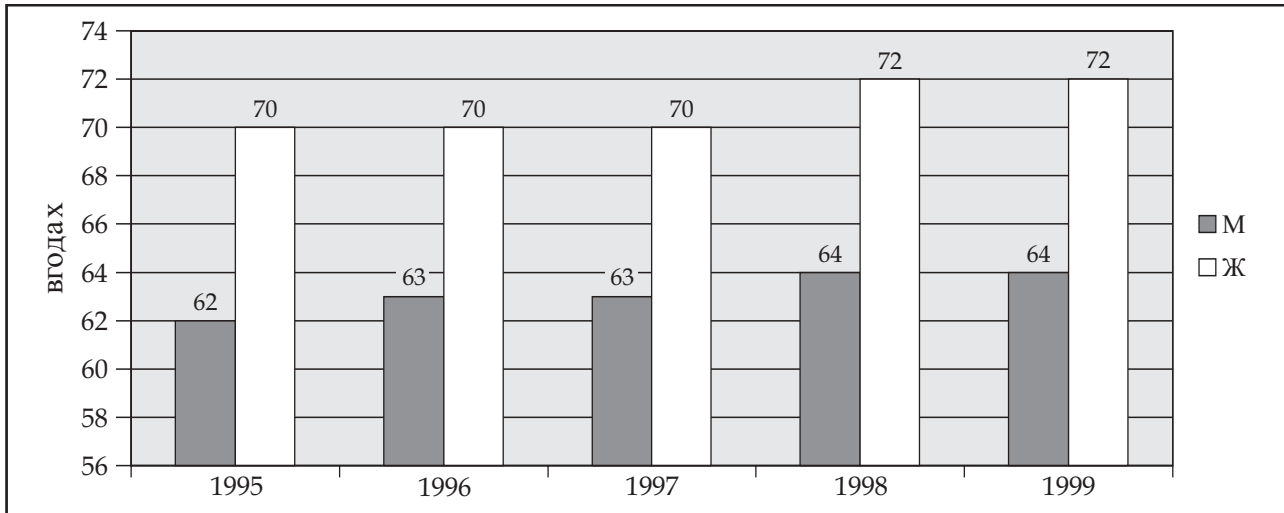
Все население: 3.650.000 жителей (Без учета населения Приднестровья)

| Возраст, лет | М | Ж |
|---------------------|----------|----------|
| 0-4 | 117 | 111 |
| 5-9 | 156 | 149 |
| 10-14 | 186 | 181 |
| 15-19 | 165 | 171 |
| 20-24 | 154 | 147 |
| 25-29 | 117 | 119 |
| 30-34 | 114 | 119 |
| 35-39 | 140 | 151 |
| 40-44 | 138 | 148 |
| 45-49 | 127 | 140 |
| 50-54 | 64 | 76 |
| 55-59 | 72 | 90 |
| 60-64 | 68 | 89 |
| 65-69 | 54 | 78 |
| 70-74 | 39 | 65 |
| 75-79 | 24 | 42 |
| 80-84 | 8 | 17 |
| 85 лет и старше | 4 | 10 |

Таблица 6. Ожидаемая продолжительность жизни (в годах)

| | Пол | 1995 | 1996 | 1997 | 1998 | 1999 |
|-----------------------------------|------------|-------------|-------------|-------------|-------------|-------------|
| Ожидаемая продолжительность жизни | М | 61,8 | 62,9 | 62,9 | 64,3 | 64,2 |
| | Ж | 69,7 | 70,4 | 70,3 | 71,5 | 71,5 |

Рис. 3. Ожидаемая продолжительность жизни



В национальной стратегии устойчивого развития “Молдова 21”, опубликованной ПРООН, приводится эволюция индекса человеческого развития (ИЧР) на протяжении последних нескольких лет. ИЧР включает в себя три фактора: ожидаемую продолжительность жизни, уровень образования и уровень жизни (реальный ВВП на душу населения). Среди 174 стран, Молдова заняла в 1999 г. 104-е место (в 1998 г. она была на 113-м месте). Этот показатель соответствует среднему уровню развития, однако, среди бывших республик СССР только Таджикистан занимает более низкую позицию. Ближайшие соседи Республики Молдова – Румыния и Украина – занимают, соответственно, 68-е и 91-е места.

Глава 2

Рынок труда

2.1 *Общий обзор рынка труда*

Распад Советского Союза и переход Республики Молдова к рыночной экономике десять лет назад привели к беспрецедентному экономическому спаду, сопровождаемому потерей огромного количества рабочих мест. При поддержке Программы ТАСИС была создана сеть бюро по трудоустройству населения, подведомственных Департаменту занятости. Для функционирования созданной сети было приобретено оборудование, а для служащих были организованы курсы.

Трудовые ресурсы распределены в Молдове неравномерно – как географически, так и по экономическим зонам. Примерно 35% трудовых ресурсов находится в 4-х городах (Кишинев, Тирасполь, Бэлць и Бендер), в то время как остальная часть рассредоточена по всей остальной территории страны. По экономическим зонам (Южная, Центральная и Северная) распределение трудовых ресурсов является также неравномерным, так как Центральная и Северная зоны являются более густозаселенными.

2.2 *Занятость*

Из данных Опроса рабочей силы по домашним хозяйствам 2000 г. Получена следующая информация:

Активное население - 45,4% от всего населения;

Занятое население - 41,5% от всего населения, из которых, в %:

| | |
|--|------|
| Проживают в сельской местности..... | 60,3 |
| Заняты в сельском хозяйстве | 42,8 |
| Самозаняты либо работают в хозяйствах семейного прибр..... | 21,0 |
| Всего женщин..... | 50,1 |
| Заняты в общественном | 34,7 |
| Заняты в частном секторе | 60,1 |
| <i>со следующим распределением:</i> | |
| в сельском хозяйстве | 67,6 |
| в розничной торговле | 1,3 |
| в легкой промышленности..... | 9,7 |

Политика занятости. Политика занятости в Молдове является прерогативой Департамента занятости, действующего при Министерстве труда и социальной защиты. С помощью Программы ТАСИС была создана национальная сеть центров занятости населения. Эта структура был реорганизована в соответствии с территориально-административной структурой Молдовы.

Для борьбы с безработицей используются пассивные и активные меры. Они финансируются из государственного бюджета через Социальный фонд Министерства труда и социальной защиты.

Активные меры включают в себя финансируемую государством профессиональную ориентацию, профессиональное обучение и переподготовку на различных курсах. Из общего числа зарегистрированных в 1999 г. безработных, были направлены на обучение или переподготовку 7300 (12,6%). Около 840 человек были привлечены на оплачиваемые временные общественные работы. Одна треть зарегистрированных безработных сумели трудоустроиться. Услуги по профессиональной ориентации оказываются также и несколькими частными фирмами, которые получают от своих клиентов определенную плату за услуги.

Главная пассивная мера борьбы с безработицей остается пособие по безработице. Однако, по сравнению с развитыми странами это пособие столь незначительно, что оно приводит к принижению официального уровня безработицы. Многие безработные не утруждают себя регистрацией, так как причитающиеся им суммы мало влияют на их бедственное положение. В 1999 г. средняя величина пособия составила всего 101 леев (около 8 Евро) в месяц и ее получили около 25 000 человек.

Мобильность рабочей силы в Молдове зависит от уровня образования и профессиональной подготовки. Выпускники вузов проявляют большую гибкость при устройстве на работу. Бывает даже так, что многие молодые люди с дипломами о высшем образовании занимают такие весьма скромные должности как реализатор товара на рынке, горничная в гостинице, и т.д., где подошли бы квалификации более низкого уровня. В то же время, молодые люди со средним образованием (общим или профессиональным) являются более уязвимыми и менее гибкими. Молодые люди в возрасте до 15 лет не имеют практически никаких шансов найти работу, так как их прием на работу противозаконен.

Перераспределение трудовых ресурсов между различными секторами экономики продолжается. Однако достоверная и полная информация о занятости отсутствует. Данные, поставляемые Департаментом статистики и социологии, отражают ситуацию на предприятиях, где количество работников не меньше двадцати. Так как значительная часть активного населения занята в малом бизнесе, где количество работников на одном предприятии, как правило, не превышает двадцати человек, точная оценка занятости по различным секторам экономики, скорее всего, существенно отличается от Таблицы 7, приведенной ниже.

Проведенные Министерством труда и социальной защиты оценки указывают на то, что сельское хозяйство продолжает оставаться наиболее распространенной формой экономической деятельности населения. Сокращение занятости в этой отрасли говорит о том, что в сельском хозяйстве происходит реструктуризация в пользу малых семейных ферм. К сожалению, это явление никак не отражено в официальных данных о безработице. Также нет официальных данных о молдавских гражданах, временно работающих за рубежом. Как уже отмечалось, их число может быть значительным.

Таблица 7. Число занятых и структура занятости по главным отраслям экономики

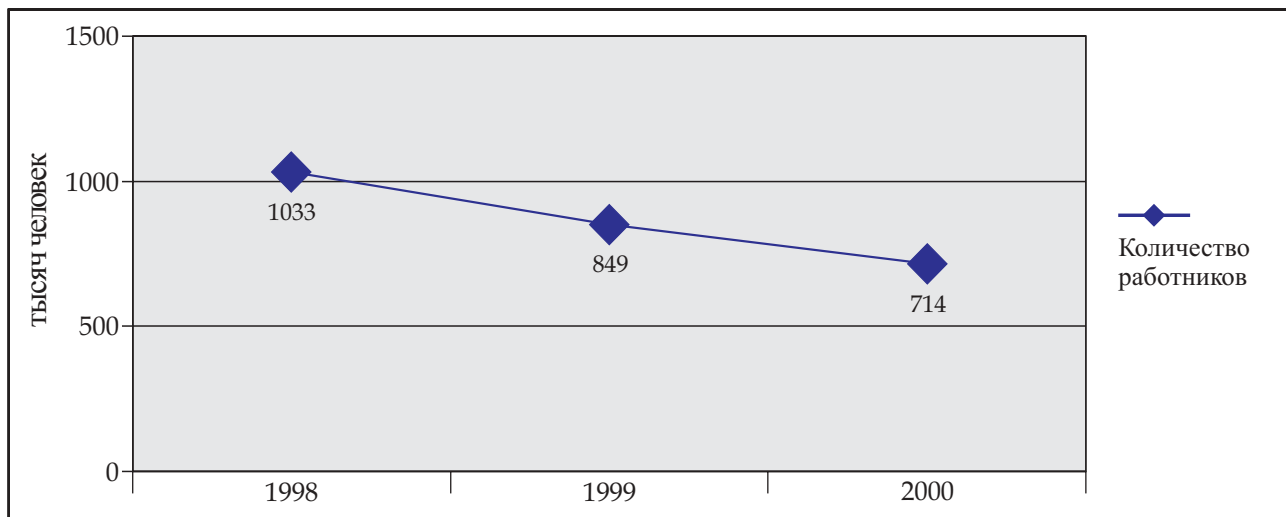
| | Число занятых | | |
|--|---------------|--------------|--------------|
| | 1998 | 1999 | 2000 |
| Всего (тысяч человек) | 1033,2 | 849,4 | 713,8 |
| -из которых (в процентах): | | | |
| Сельское хозяйство, охота и сопутствующие услуги | 39,80 | 33,28 | 27,04 |
| Легкая промышленность | 12,11 | 12,82 | 13,63 |
| Электроэнергетика, газо- и водоснабжение | 2,20 | 2,63 | 2,47 |

| | Число занятых | | |
|--|---------------|-------|-------|
| | 1998 | 1999 | 2000 |
| Строительство | 2,88 | 3,03 | 3,04 |
| Оптовая и розничная торговля | 3,93 | 4,36 | 5,02 |
| Транспорт, складские услуги и коммуникации | 5,45 | 5,99 | 6,67 |
| Финансовая деятельность | 0,78 | 0,84 | 0,78 |
| Операции с недвижимостью | 2,70 | 3,24 | 3,70 |
| Государственная служба | 5,03 | 5,76 | 6,93 |
| Образование | 13,79 | 15,72 | 17,57 |
| Здравоохранение и социальное обеспечение | 8,39 | 9,29 | 9,71 |

Источник: Департамент статистики и социологии

Примечание: Данные по предприятиям с количеством работников, превышающим 20 человек

Рис. 4. Количество работников (предприятия, количество работников на которых превышает 20 человек), 1998-2000



2.3 Безработица

До 1998 г. Данные о безработице в Молдове не соответствовали международным стандартам. В первые годы переходного периода в стране появилась скрытая (техническая) безработица, которая включала в себе обязательные неоплачиваемые отпуска, частичную занятость, низкие заработные платы и низкую квалификацию рабочей силы. По этой причине существовало значительное расхождение между официальными данными о безработице и реальной ситуацией.

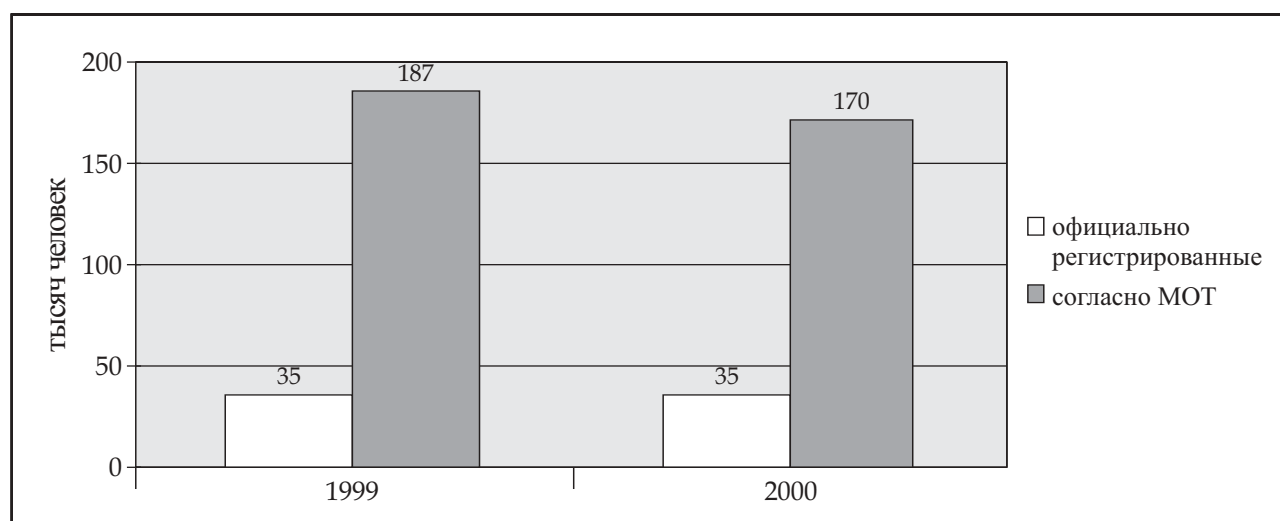
При финансовой поддержке Мирового Банка и с технической помощью румынских экспертов Департамент статистики и социологии ввел новую методологию для более точной оценки этого социального явления. В мае 1998 г. было проведено пилотное исследование рабочей силы на основе опроса домашних хозяйств (РСДХ) и, начиная с октября 1998 г. РСДХ, основанные на определениях Международной Организации Труда, проводились постоянно. Полученные в результате этих опросов данные дают более точную картину о занятости и безработице в Молдове.

Таблица 8. Официальная безработица и безработица согласно РСДХ

| | Количество безработных, тысяч человек | | Уровень безработицы % | |
|------|---------------------------------------|-------|-----------------------|------|
| | Официальные данные | РСДХ | Официальные данные | РСДХ |
| 2000 | 34,9 | 169,6 | 2,2% | 8,5 |
| 1999 | 34,9 | 187,2 | 2,0 | 11,1 |

Источник: Рабочие данные Министерства труда и социальной защиты

Рис. 5. Количество безработных (1999-2000)



Данные об официальной безработице свидетельствуют о равномерном распределении по возрастам. Однако данные, полученные из Опроса домашних хозяйств (Таблица 9а и Рис.6) за тот же период времени говорят о более высоком уровне безработицы среди молодежи.

Таблица 9. Население и официальная безработица в зависимости от возраста в 1999 г.

| | 16-29 лет | 30-39 лет | 40-49 лет | 50-59 лет | 60-64 лет | Всего |
|------------------------|-----------|-----------|-----------|-----------|-----------|-----------|
| Население*, человек | 863 000* | 524 000 | 553 000 | 302 000 | 157 000 | 2 399 000 |
| Уровень безработицы, % | 2,7 | 2,9 | 2,6 | 1,5 | <0,1 | 2,0 |

*) Включает и возрастную группу 15-летних

Источник: Данные Министерства труда и социальной защиты

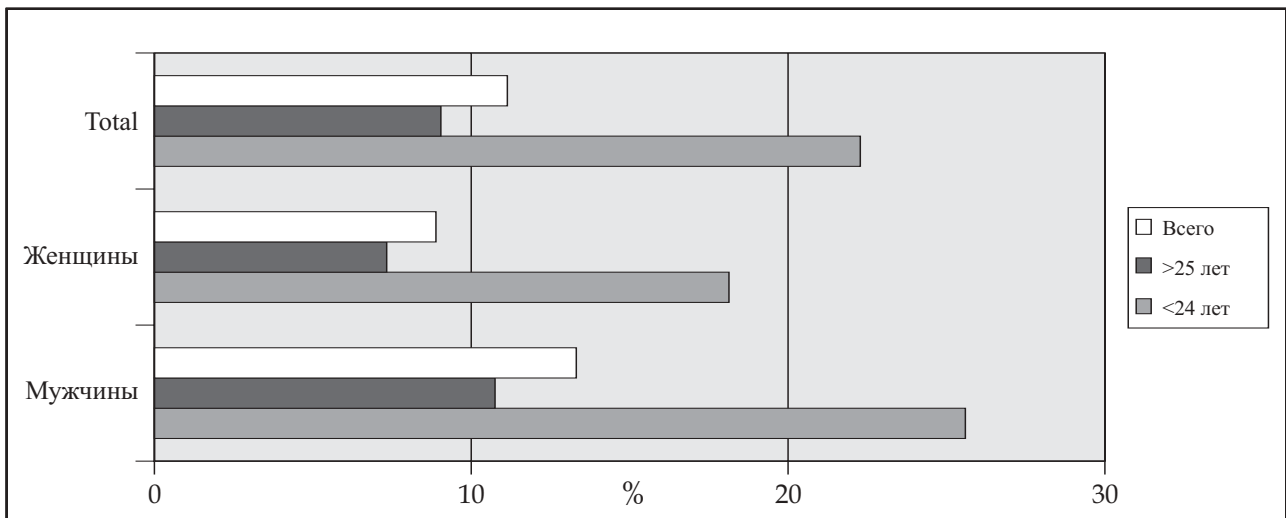
Table 9a: Structure of unemployment by gender and age groups in 1999 – Household Labour Force Survey

| | Number of unemployed | | | Unemployment rate -% | | |
|--------------|----------------------|--------------|---------------|----------------------|-------------|--------------|
| | Males | Females | Total | Males | Females | Total |
| 24 years | 37866 | 21597 | 59463 | 25.60 | 18.14 | 22.28 |
| 25 years | 75732 | 52036 | 127768 | 10.75 | 7.33 | 9.03 |
| Total | 113598 | 73633 | 187231 | 13.32 | 8.88 | 11.13 |

Источник: Департамент Статистики и социологии

Высокий уровень безработицы среди молодежи подтверждается Таблицей 10 и Рис.7, где представлены данные о безработице по возрастным группам и в зависимости от достигнутого уровня образования. Нетрудно заметить, что во всех трех категориях достигнутого уровня образования, самый высокий уровень безработицы соответствует возрастной группе 25-29 лет. Следует заметить, что самый низкий уровень безработицы характерен для группы с самым низким уровнем образования.

Рис. 6. Уровень безработицы (Опрос домашних хозяйств, 1999 г.) в зависимости от возраста и пола



Это объяснимо влиянием «стабилизирующего фактора слаборазвитого сельского хозяйства». Наибольшая часть активного населения с нижайшим достигнутым уровнем образования проживает в сельской местности и занято или самозанято на семейных фермах.

Таблица 10. Уровень безработицы согласно МОТ (в %) в зависимости от достигнутого уровня образования и возраста, 1999 г.

| Возраст, лет | Уровень МСКО 0-2 | Уровень МСКО 3 | Уровень МСКО 5-7 |
|--------------|------------------|----------------|------------------|
| 25-29 | 12,80 | 13,80 | 12,40 |
| 30-39 | 8,00 | 11,90 | 10,30 |
| 40-49 | 7,10 | 9,40 | 9,60 |

| Возраст, лет | Уровень МСКО 0-2 | Уровень МСКО 3 | Уровень МСКО 5-7 |
|--------------|------------------|----------------|------------------|
| 50-59 | 3,70 | 6,10 | 8,30 |
| 25-59 | 6,60 | 10,50 | 10,00 |

Источник: Департамент Статистики и социологии

Рис. 7. Уровень безработицы (МОТ) в зависимости от возраста и уровня достигнутого образования

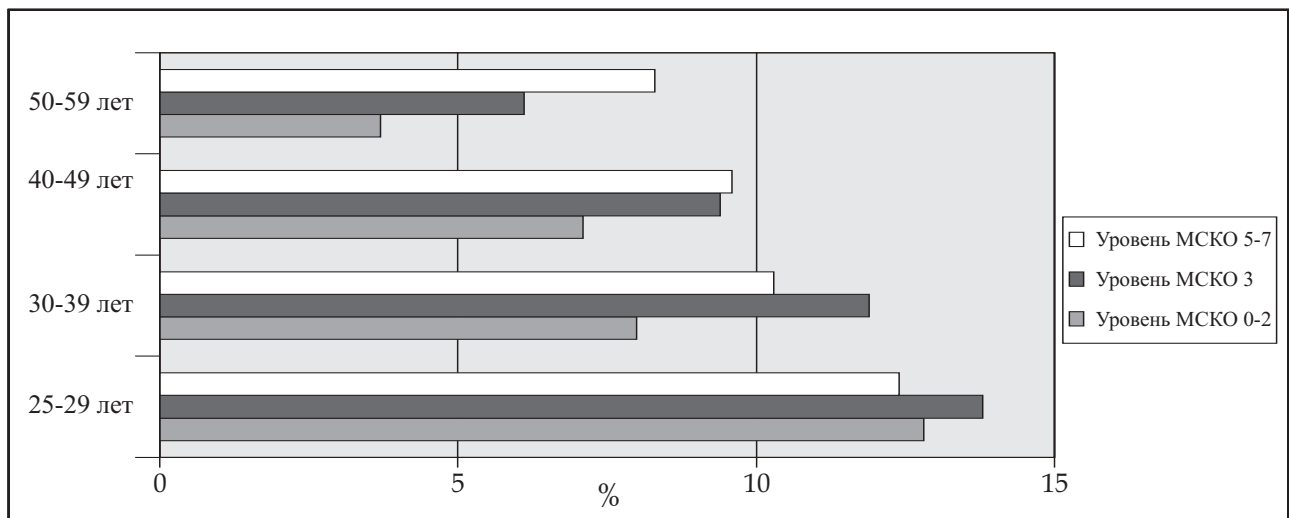


Таблица 11 показывает продолжительность безработицы. Нетрудно заметить, что женщины находятся в более благоприятных условиях по сравнению с мужчинами. Длительная безработица (свыше 1 года) затронула около 19,5% общего числа безработных зарегистрированных в 1999 г.

Таблица 11. Структура безработицы в 1999 г. в зависимости от продолжительности

| | Общее число | Женщины, % зарегистрированных безработных |
|---------------------------------|----------------|---|
| Всего | 54 937 человек | 53,21 |
| Менее 6 месяцев (%) | 52,71 | 25,59 |
| От 6 месяцев до одного года (%) | 27,82 | 15,60 |
| Свыше одного года (%) | 19,47 | 12,02 |

Источник: Данные Министерства труда и социальной защиты

Глава 3

Управление профессиональным образованием и обучением

3.1 Политика и законодательство в области профессиональной подготовки и обучения

Государственная политика в области образования, объявленным национальным приоритетом в законе об образовании, определяет основные цели образования. Это обеспечение равных возможностей получения образования для всех, изучение прав человека, обучение целого ряда профессиональных навыков, отвечающих текущим и перспективным требованиям рынка труда и поддержка развития личности обучающихся.

Профессиональная подготовка и обучение является составной частью системы образования Молдовы. Ее целью является подготовка квалифицированной рабочей силы для нужд всех отраслей национальной экономики.

Перед началом реформы образования в стране, система профессионального образования и обучения представляла собой продолжение существовавшей в бывшем Советском Союзе системы. До 1990 г. последняя функционировала как единая система, в которой государственная политика и стратегия формулировались по чрезвычайно централизованному принципу. Профессиональное образование и обучение осуществлялось в то время в Молдове в 115 профессионально-технических училищах (в том числе и училища приднестровского региона), в которых обучались 64 000 учеников.

Каждое профессионально-техническое училище в то время было прикреплено к отраслевому министерству и к одному предприятию последнего. Государственное предприятие отвечало за организацию производственной практики учеников и за обеспечение школы необходимым для практического обучения оборудованием. К компетенции государственных предприятий относилось и повышение квалификации от 2 или 3 разряда до 4 – 7 разрядов. Наряду с учреждениями профессионального образования и обучения, все это составляло ясную систему, удовлетворяющую потребности централизованной плановой экономики.

Недавняя реформа системы образования имеет своей целью сделать профессиональное образование и обучение жизнеспособным и конкурентоспособным с тем, чтобы отвечать текущим и перспективным потребностям рынка труда и рыночной экономики. Для достижения этих целей Министерство образования, наряду с другими заинтересованными министерствами, предпринял ряд мер для реформирования среднего профессионального образования.

Государственная политика в области среднего профессионального образования и обучения и стратегия ее реализации были сформулированы в следующих документах:

- Концепция развития образования в Республике Молдова (принятая Парламентом Республики Молдова в 1994 г.);

- Закон об образовании;
- Национальная Программа развития образования в 1995-2005 гг. (в соответствии с Постановлением Правительства Республики Молдова № 176/Д от 01.06.1993);
- Государственная Программа развития образования в 1999-2005 гг. одобренная Постановлением Правительства Республики Молдова № 984 от 26.01.1999.

В соответствии с политикой образования и существующей нормативно-законодательной базы, задачи управления профессиональным образованием и обучением состоят в следующем:

- Модернизация структуры и оптимизация сети учебных заведений;
- Введение новых профессий, обновление образовательных программ и разработка новых стандартов;
- Привлечение работодателей и других ключевых фигур в планировании, проведении и оценке профессионального образования и обучения;
- Диверсификация и консолидация финансовых ресурсов.

Структурная реформа в стране началась с введения учебных заведений нового типа – многопрофильных профессиональных училищ I ступени, II ступени и III ступени, а также ремесленных училищ. Эти нововведения произошли после экспериментальной фазы, проведенной в соответствии с Решением Коллегии № 15 от 3 октября 1995 г. Были разработаны и введены в действие положение о многопрофильном профессиональном училище и положение о ремесленном училище (Решения Коллегии Министерства образования № 29 от 23 июля 1996 г. и № 34 от 24 декабря 1996 г., соответственно). Новые структуры были одобрены Министерством образования Решением Коллегии № 35 от 3 июля 1997 и вошли в силу после принятия соответствующего Постановления Правительства Республики Молдова (№ 795 от 20 Августа 1997 г.).

В рамках плана перехода к новым структурам сеть учреждений профессионального образования и обучения была пересмотрена в соответствии с Законом об образовании и с нуждами новых территориально-административных структур (уездов). Термин «переход к новым структурам» означает изменение статуса учреждений профессионального образования и обучения, который ранее определялся типом образовательных программ. Многопрофильные училища профессионального образования и обучения (сочетающие профессиональное образование и обучение с общим образованием), состоящие из первой и второй ступеней, были введены Постановлением правительства № 807 от 9 августа 2000 «О плане приема в учреждения среднего профессионального образования с финансированием из государственного бюджета».

Количество учебных заведений среднего профессионального образования и обучения не изменилось за последние годы. Всего в Молдове существует одно многопрофильное училище I-III ступени, 52 училища I-II ступени и 18 ремесленных училищ. Ремесленные группы были организованы во всех многопрофильных профессиональных училищах. Это обеспечивает большую гибкость при обучении людей, поставляя различные квалификации для местных нужд.

Реформа образовательной программы. Была разработана и одобрена новая образовательная программа для многопрофильного профессионального училища (Решение Коллегии № 15 от 3 октября 1995 г.). Примерная переходная образовательная программа для ремесленных училищ была одобрена Решением Коллегии № 29 от 23 июля 1996 г.

3.2 Ответственные организации и социальные партнеры

Министерство образования осуществляет общее управление системой образования. В вопросах профессионального образования и обучения, высшего образования, послеуниверситетского образования, образования для взрослых, повышения квалификации и переквалификации министерство координирует свои действия с другими министерствами. Другие области компетенции Министерства образования включают:

- Стратеги образования, включая непрерывное развитие материально-технической базы профессионального образования и обучения;
- Разработка государственных стандартов и их внедрение;
- Разработка критериев оценки и оценка учреждений профессионального образования и обучения;
- Определение совместно с другими министерствами, департаментами, органами местного управления сети учреждений профессионального образования и обучения;
- Участие в разработке планов приема в учреждения профессионального образования и обучения и составлении перечня профессий;
- Оценка учебных заведений профессионального образования и обучения и выдача лицензий новым учебным заведениям;
- Оценка преподавательского состава и организация повышения квалификации и переквалификации;
- Координация мероприятий связанных с финансированием учебных заведений профессионального образования и обучения;
- Разработка положений о деятельности учебных заведений профессионального образования и обучения;
- Назначение директоров учебных заведений профессионального образования и обучения.

Министерство образования состоит из департаментов, управлений и отделов. Профессиональное образование и обучение находится в ведении главного управления среднего профессионального образования.

Министерство экономики предлагает перечень профессий, по которым должны организовать обучение учреждения профессионального образования и обучения и определяет ежегодный план приема в учреждения среднего и высшего профессионального образования. При этом Министерство экономики должно руководствоваться текущими и среднесрочными потребностями национальной экономики.

Децентрализация профессионального образования и обучения была осуществлена вследствие территориально-административной реформы. Для начала, местным властям были переданы все учреждения профессионального образования и обучения в двух уездах – Лэпушна и Унгень.

Теперь не исключено, что все учреждения профессиональной подготовки и обучения за исключением специализированных, связанных, например, с полиграфической промышленностью, радиоэлектроникой, обработкой металлов и т.д., будут переданы местным властям. Это улучшит взаимодействие между учреждениями профессиональной подготовки и обучения и региональными центрами трудоустройства населения, подразделениями Министерства финансов, Министерства экономики, Министерства труда и социальной защиты.

3.3 Финансирование профессионального образования и обучения

В 1999 финансирование профессионального образования и обучения было в центре внимания проекта “Реформа профессионального образования и обучения в Республике Молдова”, осуществленного при поддержке ТАСИС. Была создана рабочая группа из представителей различных министерств (Образования, Финансов, Экономики), Ассоциации Предпринимателей и иностранных экспертов. Задачей этой группы была разработка конкретных рекомендаций по улучшению финансового положения учреждений профессионального образования и обучения.

Государственный бюджет - главный источник финансирования для профессионального образования и обучения. Финансирование учреждений профессионального образования и обучения осуществляется в соответствии со схемой затрат, одобренной Министерством просвещения, однако финансируются не все бюджетные линии. На протяжении последних лет Министерство выделяло средства лишь на коммунальные услуги, заработную плату и стипендии студентов. На модернизацию материально-технической базы и приобретение расходных материалов никаких денег не выделялось. Все учреждения профессионального образования и обучения имеют свой собственный банковский счет, а также один или несколько внебюджетных счетов, на которые откладываются средства зарабатываемые в результате собственной коммерческой деятельности.

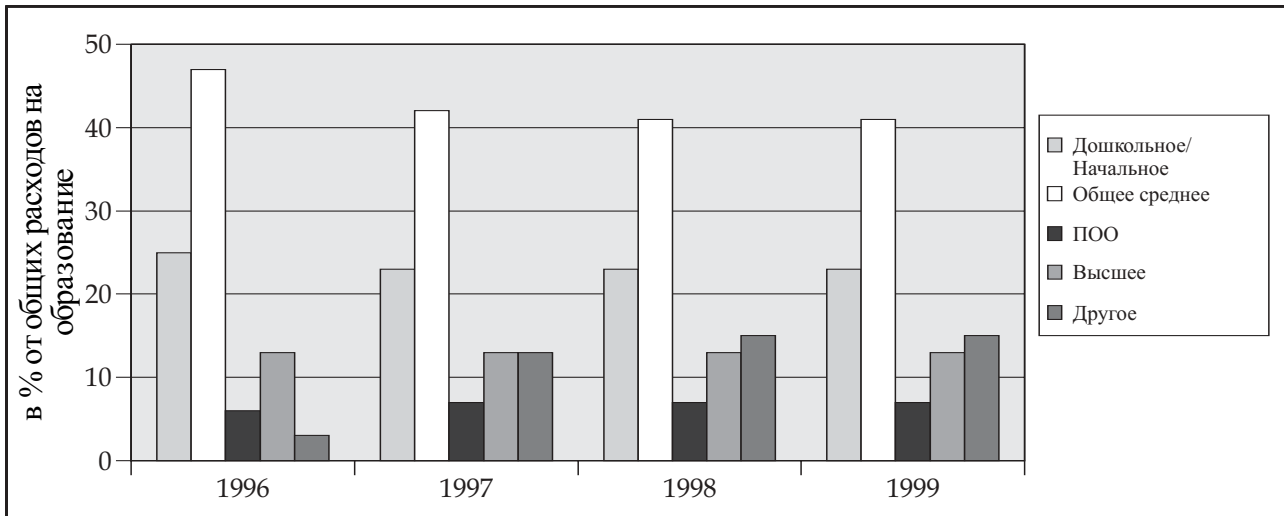
Доля профессионального образования и обучения в структуре общественных расходов на образование слегка увеличилась с 6,2 процентов в 1996 г. до 7,1 процентов в 1999 г. (В 1992 этот показатель составлял 15,3 процентов). Это эквивалентно 38 миллионам леев или 0.65% от ВВП в 1999 году. Кроме учреждений профессионального образования и обучения Унгенского и Хынчештского уездов, которые находятся на балансе местных органов власти, все остальные учреждения финансируются Министерством образования, которое вследствие этой ситуации, в состоянии контролировать их строже по сравнению с другими уровнями образования.

Таблица 12. Структура общественных расходов на образование в зависимости от образовательных уровней

| | Всего, Миллионов лей | Дошкольное/ Начальное, % | Общее среднее, % | ПОО, % | Высшее, % | Другое, % |
|------|----------------------------|--------------------------------|---------------------|--------|-----------|-----------|
| 1996 | 769 | 24,5 | 46,8 | 6,2 | 13,3 | 3 |
| 1997 | 897,9 | 23,4 | 41,7 | 6,6 | 13,4 | 13,4 |
| 1998 | 640,9 | 23,4 | 40,7 | 7,1 | 13,2 | 14,5 |
| 1999 | 574,4 | 23,4 | 40,7 | 7,1 | 13,2 | 14,5 |

Источник: Отдел Статистики и Социологии

Рис. 8. Структура общественных расходов на образование в зависимости от образовательных уровней, 1996-1999



Остальные наиболее важные источники внебюджетного финансирования, в настоящее время используемые учреждениями профессионального образования и обучения включают:

- Продажа услуг по профессиональному образованию и обучению на договорной основе (договора заключаются между училищем и предприятиями или, в большинстве случаев, между училищем и физическими лицами);
- Доход от производственной практики студентов на предприятиях (при этом используются различные схемы, а финансовые условия обсуждаются на договорной основе между училищем и конкретным предприятием, в то время как студенты обычно получают небольшую зарплату);
- Доход, генерируемый учреждением профессионального образования и обучения в результате оказания определенных услуг, особенно в области сельского хозяйства;
- Доход от аренды помещений (как правило, в городах). Учреждения профессионального образования и обучения могут сдавать в аренду помещения в своих общежитиях как помещения для офисов из-за снижения на протяжении последних лет количества студентов, проживающих в общежитиях (см. также 4.1.17).

Несмотря на то, что Закон об образовании 1995 г. предусматривает определенный 2-х процентный налог, который должен оплачиваться предпринимателями для поддержки профессионального образования и обучения, это положение так и не было внедрено. В то же время не ясно, как будет осуществляться финансирование из этого источника, если средства станут доступными. В связи с тем, что все решения о финансировании профессионального образования и обучения принимаются Министерством финансов, вероятнее всего сбор дополнительных средств не приведет к увеличению доступа учреждений профессионального образования и обучения к финансовым ресурсам.

Рекомендации, разработанные в рамках Проекта ТАСИС, предусматривают следующее:

- Учреждения профессионального образования и обучения должны быть децентрализованы и подчинены принципам рыночной экономики. Децентрализация должна привести к финансовой автономии учреждений профессионального образования и обучения. Они должны распоряжаться сами полученными от государства средствами и средствами, заработанными в результате собственной коммерческой деятельности. Министерство образования могло бы следить за правильным расходованием выделенных им средств посредством ежегодного аудита;

- Деятельность децентрализованных учреждений профессионального образования и обучения должна быть скоординирована органами социального партнерства, объединяющими на местном уровне все заинтересованные стороны. Координирующий орган должен определять приоритеты и принимать решения относительно годового бюджета;
- Государство должно передать на баланс училищ все активы, такие как помещения, земли, оборудование, инструменты, малые учебные предприятия. До тех пор как статус собственности училищ не определен и вмешательство в их дела со стороны государства - сильное, местные предприятия не заинтересованы вкладывать что-либо в профессиональное образование и обучение.

Нужно оказать поддержку коммерческой активности училищ и предоставить им налоговые послабления. Кроме того, Министерство образования должно воздерживаться от использования внебюджетных средств училищ для оплаты всех эксплуатационных расходов последних.

Однако не все эти рекомендации легко осуществимы.

- Децентрализация, включающая передачу учреждений профессионального образования местным органам власти, как отмечалось выше, была опробована в двух уездах. Но результаты децентрализации оказались скорее отрицательными, чем положительными, так как опасения о том, что местные власти могли бы неправильно использовать школьные здания и материальные ресурсы подтвердились. Новый Парламент, избранный в начале 2001 г., планирует изменить направление реформы территориально-административной структуры с тем, чтобы восстановить старую структуру. Это неизбежно приведет к новому кругу централизации во многих областях, включая образование.
- Социальное партнерство на местном уровне - все еще слабо развито, поэтому необходимы дальнейшие усилия, для того чтобы вовлечь местные заинтересованные стороны в обсуждение проблем профессионального образования и обучения.
- Законодательная база в настоящее время не предусматривает процедуру полной передачи собственности училищам и сам статус училищ как потенциальных собственников неясен.

Коммерческая деятельность училищ оказалась успешнее, чем ожидалось, однако результаты в большой степени зависят от "отправной точки". Большое значение имеют такие факторы как местоположение училища, наличие сельскохозяйственных угодий, имеющееся оборудование, людские ресурсы, и т.д. Прилагаемые усилия расширения коммерческой деятельности училищ, похоже, улучшают их финансовое положение.

Происшедшие в последние годы изменения устранили непроизводительные расходы по содержанию училищ. В школьных зданиях и общежитиях были установлены счетчики, контролирующие потребление электричества, воды, тепла, и т.д.

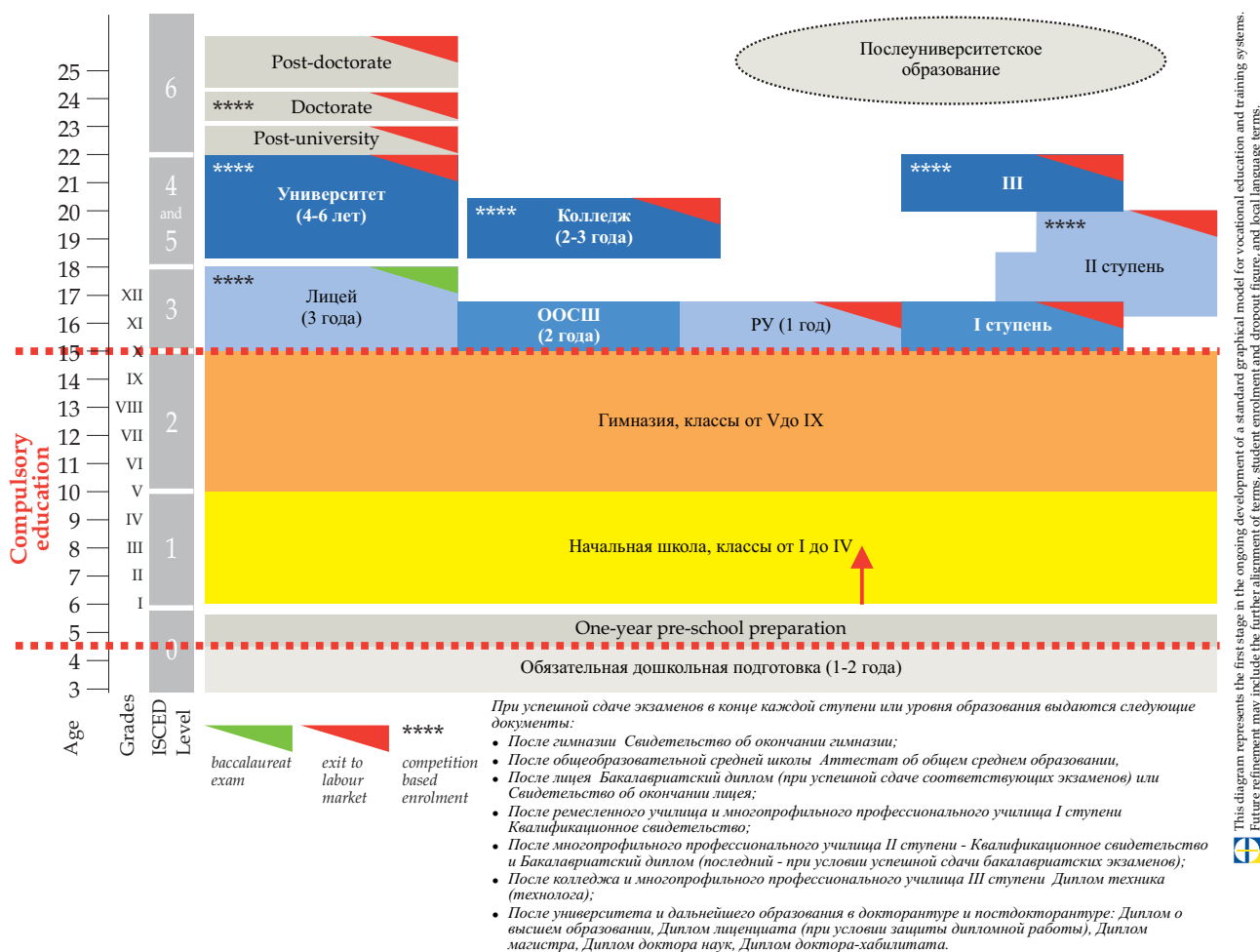
Студенческие общежития продолжают быть тяжелым финансовым бременем училищ по нескольким причинам. Во-первых, имеются высокие счета (законопроекты) электричества из-за неэффективных систем нагрева и недостатка кухонь в общежитиях. Во-вторых, большое количество людей, несвязанных с любой деятельностью на профессионально-техническом образовании и обучающихся школах живет в общежитиях из-за нехватки приспособления (размещения). Часто эти люди задолжали коммунальным службам за оказанные им различные услуги. Нет никакой ясной схемы того, как школы могут вернуть себе эти деньги. Таким образом, следующая мера, которая улучшит финансовую ситуацию профессионально-технического образования и обучающихся школ должна быть, чтобы не обременять школы общежитий и или передавать (перемещать) общежития соответствующему местному муниципалитету или приватизировать их.

На протяжении последних лет студенты в государственных и частных университетах платят за свое обучение все больше. Университеты очень преуспели в маркетинге своих образовательных услуг благодаря тому, что спрос на высшее образование постоянно увеличивается. Некоторые эксперты, представляющие в основном министерства планирующие бюджетные затраты, желают видеть среднее профессиональное образование таким же коммерческим мероприятием и выступают за свертывание государственной поддержки этой части системы образования и за расширение предоставляемых на контрактной основе образовательных услуг.

Однако противники такой точки зрения полагают, что это социально несправедливо, так как поступающие в учреждения профессионального образования и обучения часто являются представителями слоев населения с небольшими доходами и по этой причине они не могут себе позволить соответствующие затраты. Возраст учеников училищ среднего профессионального образования, как правило, не превышает 19 лет, другими словами у них тот же возраст, что и у учеников лицеев, которые, как известно, за свое образование не обязаны платить. Таким образом, несправедливость заключается в том, что финансовой нагрузке подвергается менее обеспеченная категория молодых людей, которые из-за своей бедности ищут более быстрый выход на рынок труда, а в то же время, их более удачливым сверстникам предоставляется возможность продолжить за государственный счет свое обучение, порой до самого высокого уровня.

Глава 4

Система профессионального образования и обучения



4.1 Начальное профессиональное обучение

Начальное профессиональное образование и обучение относится к компетенции Министерства образования. В начальной школе проводится обучение навыкам простой деятельности посредством рисования, лепки и рукоделия. На первой ступени среднего образования учащимся, наряду с теоретическими предметами и изобразительным искусством, преподаются технические дисциплины, и проводится практическое обучение в школьных мастерских.

Таблица 13. Структура системы образования по типам учебных заведений – единиц

| | Началь-ные школы | Гимназии | Лицей | Общеобразо-вательные школы | Специаль-ные школы | Учреждения среднего профессионального образования |
|-----------|------------------|----------|-------|----------------------------|--------------------|---|
| 1997/1998 | 98 | 614 | 77 | 705 | 42 | 80 |
| 1998/1999 | 107 | 631 | 143 | 625 | 43 | 87 |
| 1999/2000 | 113 | 650 | 153 | 601 | 41 | 81 |

Источник: Данные Министерства образования

Начальное профессиональное образование и обучение для учащихся окончивших гимназию, лицей или общеобразовательную школу осуществляется в учреждениях среднего профессионального образования двух типов: ремесленные и многопрофильные профессиональные училища. Среднее профессиональное образование включает обучение профессии, а также повышение квалификации и переподготовку квалифицированных рабочих и безработных.

Простейшую профессиональную подготовку можно получить на различных курсах предлагаемых государственными и частными организациями. Иногда такое обучение может осуществляться бесплатно (например, ряд курсов, организованных Министерством сельского хозяйства), но большинство курсов являются платными.

Ремесленные училища обеспечивают профессиональное обучение по одной или нескольким связанным специальностям (профессиям). В эти училища могут поступать выпускники гимназий, лицеев, а также общеобразовательных школ. Специальные группы могут создаваться по согласованию с Министерством Образования для тех, кто не окончил девять классов, но которым уже исполнилось 16 лет. Обучение длится от 6 до 18 месяцев и заканчивается сдачей экзаменов. Те, кто успешно сдал экзамены, получают сертификат об окончании ремесленного училища.

Многопрофильные профессиональные училища организованы в три этапа (ступени). Они обеспечивают последовательное обучение в широком спектре квалификаций – от простого рабочего до техника. В этих училищах выпускники гимназий обучаются 5 лет, а окончившие общеобразовательную школу или лицей – 3 года. Для последних существуют специальные укороченные программы в отличие от выпускников гимназий. Каждая из первых двух ступеней в многопрофильных профессиональных училищах продолжается (длится) 2 года. Ниже приводятся поправки к Закону об образовании, принятые парламентом:

- I ступень многопрофильного профессионального училища обеспечивает подготовку квалифицированных рабочих. По окончании этой ступени выдается сертификат. Это позволяет его владельцу выйти на рынок труда или же продолжить обучение на второй ступени многопрофильного профессионального училища.
- II ступень обеспечивает повышение квалификации (расширению опыта) до мастера и приобретение профессиональных навыков в управлении частным бизнесом. II ступень заканчивается экзаменом с получением сертификата. Опять же это позволяет его владельцу выйти на рынок труда или же продолжить обучение на третьей ступени.
- Закончившие профессиональное обучение на III ступени получают квалификацию техника (технолога) и после успешной сдачи экзамена – диплом.

- В многопрофильных профессиональных училищах те, кто имеют общее образование, могут получить лицейское образование. Это происходит в конце второй ступени (первоначальный вариант Закона об образовании предполагал продолжение лицейского образования до окончания третьей ступени многопрофильных профессиональных училищ). Выпускники по желанию могут сдать экзамены на бакалавра, если они хотят получить такой диплом и продолжить обучение в учреждениях высшего образования.

Поступление в многопрофильные профессиональные училища проводится на конкурсной основе и предполагает сдачу экзаменам по правилам аналогичным для лицеев. Это является проблемой для профессиональных училищ, так как лицеи в большинстве своем имеют только теоретическую ориентацию и их учебные программы являются достаточно трудными и не представляют особого интереса для потенциальных учащихся профессиональных училищ. Эти ученики заинтересованы в получении практических знаний и быстрый выход на рынок труда. Эти два фактора приводят к сокращению возможного количества обучающихся по полным программам в многопрофильных профессиональных училищах. Часть из тех, кто заинтересован в обучении, не могут сдать вступительные экзамены из-за теоретической направленности, другие выходят из программы после окончания I этапа (ступени).

Опыт предыдущих лет свидетельствует о том, что 60% учащихся I ступени многопрофильных профессиональных училищ предпочитают работать, имея простейший сертификат, чем совершенствовать свою квалификацию, продолжая обучение на II ступени. Общее образование в многопрофильных профессиональных училищах осуществляется в течение двух лет, являясь, таким образом, не завершенным. И принимая во внимание, что общеобразовательные предметы, занимают более чем 50% расписания совершенно очевидно, что учебные программы не дают хорошего результата.

В 2000 году согласно поправке к Закону об образовании лицейское образование было сжато с тем, чтобы завершить его после второй ступени многопрофильных профессиональных училищ. Но это явилось лишь частичным решением проблемы. Продолжающиеся дискуссии подтверждают, что оптимальным решением могло бы быть увеличение продолжительности I ступени многопрофильных профессиональных училищ с двух до трех лет. Общеобразовательный компонент должен быть организован на базе профессиональных лицеев и заканчиваться после I ступени сдачей бакалавриатских экзаменов. При таких условиях стало бы возможным сократить II ступень с двух лет до одного года, сохраняя при этом продолжительность первых двух ступеней многопрофильных профессиональных училищ четыре года, как и предусматриваемый первоначально срок обучения.

Основное отличие ремесленных училищ от многопрофильных профессиональных училищ состоит в том, что обучение ориентированно на приобретение узкой профессии. Ремесленное училище - для тех, кто заинтересован в получении как можно быстрее профессиональной квалификации по одной или нескольким связанным специальностям, для того чтобы найти работу (смотри также 4.1.3).

Два недостатка ремесленного училища заключаются в низком уровне общего образования и профессионального образования и обучения, получаемые при прохождении предлагаемых им программ, а также низкая профессиональная мобильность выпускников в будущем. Выпускникам гимназий, которым при поступлении будет от 15 до 16 лет, в конце обучения будет от 16 до 17 лет. При таком возрасте и при отсутствии профессионального опыта, а также в связи с наличием возрастного ценза на многие профессии, найти работу для них – весьма сложная задача. Неудивительно, что у этой категории граждан весьма низкая степень социальной защиты.

Третий недостаток ремесленного училища заключается в том, что программы профессионального образования и обучения, реализованные в этом учреждении, привлекают мало выпускников второго уровня среднего образования (лицеев или общеобразовательных средних школ). Есть два объяснения этому факту. Во-первых, общая продолжительность обучения, приводящего к тому же квалификационному уровню, для этой категории больше чем для выпускников гимназий. Последние получают свой квалификационный сертификат в возрасте 16-16,5 лет, в то время как выпускники общеобразовательных средних школ/лицеев получают тот же квалификационный сертификат в возрасте 17,5-18,5 лет. Во-вторых, список преподаваемых профессий не претерпел существенных изменений с тем, чтобы принять во внимание новые требования рынка труда. Другими словами, большинство преподаваемых профессий ориентированы на отрасли промышленности, находящиеся в упадке на протяжении последнего десятилетия.

Составление планов приема в учебные заведения профессионального образования и обучения осуществляется на центральном уровне и оно мало связано с реальными потребностями рынка труда. Решения принимаются в результате взаимодействия представителей учебных заведений среднего профессионального образования с Министерством Образования, Экономики и Финансов, имеющими разные приоритеты в этом вопросе. Учебные заведения профессионального образования и обучения заинтересованы в максимизации государственного финансирования, пытаются увеличить прием. Министерство образования стремится распределить имеющиеся ресурсы равномерно, с тем, чтобы сохранить все подчиняющиеся ему учебные заведения. Министерство Экономики и Министерство финансов делают все возможное для сокращения государственных расходов.

В связи с вышеизложенным положением, Министерство образования заинтересовано в увеличении приема выпускников гимназий в «долгосрочные» программы многопрофильного профессионального училища I ступени или в «условно долгосрочные» программы ремесленного училища. Краткосрочные программы для выпускников лицеев или общеобразовательных средних школ являются менее привлекательными как для учебных заведений среднего профессионального образования, так и для Министерства образования по следующим двум причинам:

- Эти программы приводят к сокращению финансирования учебных заведений среднего профессионального образования государством.
- Очень трудно выполнить план приема в данные программы ввиду их непопулярности среди потенциальных поступающих из-за низкого уровня последующей квалификации. Невыполнение плана, в свою очередь, влечет за собой дальнейшее сокращение средств, выделяемых на профессиональное образование и обучение.

Этот конфликт между министерствами привел к существенному падению количества обучающихся в системе профессионального образования и обучения. Число поступающих изменилось незначительно, однако средняя продолжительность программ ПОО сильно сократилась в связи с ростом предложения краткосрочного профессионального обучения «ремесленного» типа для выпускников 11-тых и 12-тых классов и выпускников гимназий. Кроме того, для организации профессионального образования и обучения на II ступени многопрофильного профессионального училища для закончивших I ступень выделяется недостаточно средств.

По нашему мнению долгосрочные последствия такой политики связаны в первую очередь с сокращением доступа к профессиональному образованию и обучению для тех, кто в нем больше всего нуждается и таким образом она представляет собой преграду для развития человеческих ресурсов страны, что сокращает на нет любые краткосрочные экономические выгоды.

4.2 *Непрерывное профессиональное образование*

Для Молдовы характерны те же проблемы, с которыми столкнулись многие другие страны, а именно с необходимостью справиться с динамичными экономическими переменами, изменяющими суть трудовой деятельности и приводящими к сдвигам на рынке труда. По этой причине ключевое значение для страны приобретает последующее, или так называемое непрерывное профессиональное образование и обучение, так как только с его помощью население может приобретать новые или обновлять старые навыки и умения на протяжении всей жизни.

Вместе с тем непрерывное профессиональное образование не находит отражение в отдельном законодательном акте. Оно упоминается чаще всего в законах или правительственных решениях, связанных с социальным обеспечением, социальной защитой, переквалификацией безработных, повышением квалификации и образованием для взрослых.

Целый ряд положений по непрерывному образованию персонала включен в Коллективное трудовое соглашение. Одно из положений предусматривает обязанность работодателей выделить не менее двух процентов фонда заработной платы на профессиональное обучение, повышение квалификации и переквалификацию работников. Имеется также положение, согласно которому администрация должна предупредить персонал об увольнении не менее чем за два месяца наперед, с тем, чтобы дать ему возможность пройти переподготовку для нового трудоустройства.

В Молдове существуют государственные и частные поставщики услуг по непрерывному образованию.

Государственные поставщики услуг по непрерывному образованию включают:

- учебные заведения, подчиненные Министерству образования: ремесленные училища, многопрофильные профессиональные училища, колледжи, университеты, институты, академии;
- учебные заведения, подчиненные Министерству сельского хозяйства – курсы для начального профессионального обучения и для профессионального обучения взрослых, главным образом механизаторов;
- учебные заведения, подчиненные другим министерствам: Министерству внутренних дел, Министерству национальной обороны и др.;
- учебные заведения подчиненные общественным организациям.

Частные поставщики услуг по непрерывному профессиональному образованию представляют собой широкий спектр частных учебных заведений, профессиональных ассоциаций, компаний, Торгово-промышленной палаты, отраслевых ассоциаций работодателей, неправительственных организаций, и т.п. Рынок услуг по непрерывному профессиональному образованию характеризуется высокой степенью конкуренции и быстрым ростом.

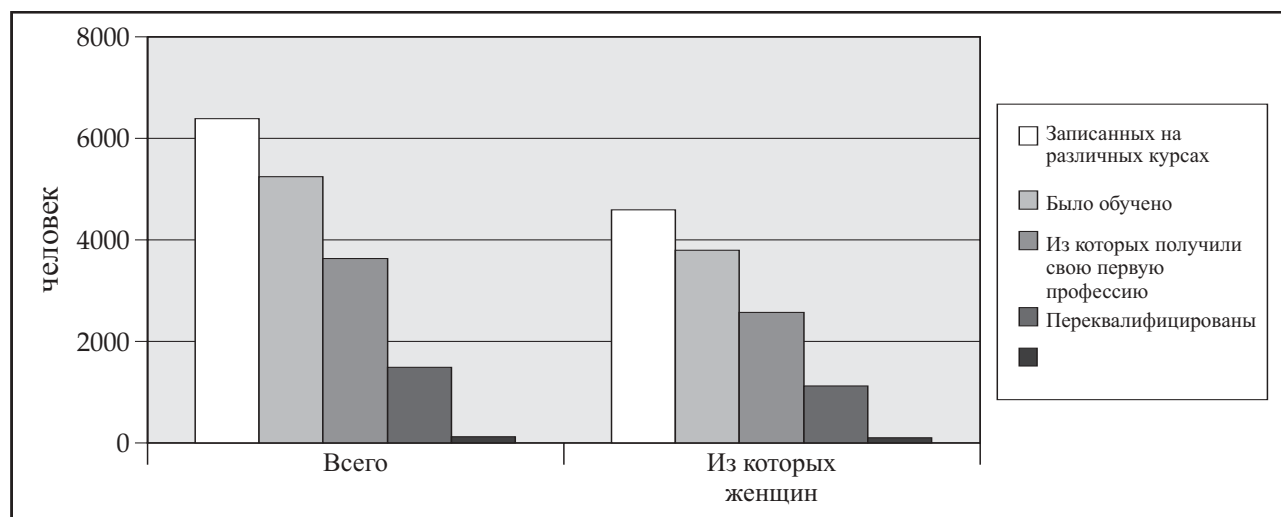
Профессиональное образование и обучение безработных координируется на национальном уровне Департаментом занятости населения Министерства труда и социальной защиты. С поддержкой Программы ТАСИС была организована национальная сеть бюро по трудоустройству населения, которая организована по территориально-административному принципу. Местные бюро по трудоустройству организуют курсы для безработных (см. Таблицу 14 и Рис. 9), ведут учет безработных и вакансий.

Таблица 14. Профессиональная подготовка безработных, 2000 г.

| | Записались на различные курсы | Были обучены | Из которых получили при этом первую подготовку | Были переподготовлены | Повысили свою квалификацию |
|---|-------------------------------|--------------|--|-----------------------|----------------------------|
| Всего | 6383 | 5253 | 3635 | 1497 | 121 |
| Всего женщин | 4590 | 3801 | 2577 | 1117 | 107 |
| На предприятиях/ в организациях | 548 | 426 | 332 | 93 | 1 |
| В учебных заведениях среднего профессионального образования | 1719 | 1540 | 1003 | 534 | 3 |
| В колледжах | 199 | 97 | 86 | 11 | 0 |
| В высших учебных заведениях | 273 | 187 | 75 | 109 | 3 |
| В других организациях | 3644 | 3003 | 2139 | 750 | 114 |

Источник: Данные Департамента Занятости населения Министерства Труда и социальной защиты

Рис. 9 Профессиональная подготовка безработных в 2000 г.



Профессии, для которых организовывается обучение безработных, выбираются исходя из их пожеланий, при условии, что соответствующее бюро по трудоустройству населения в состоянии организовать в данном регионе обучение такого типа. Наибольшей популярностью пользуются профессии, позволяющие при завершении обучения открыть собственное дело – портное дело, строительные профессии, общественное питание, информационные технологии и т.д.

Как правило, при выборе альтернатив непрерывного образования, взрослые учитывают положение дел на рынке труда. Это особенно характерно для Кишинева и Кишиневского уезда, где спрос на новые навыки и умения относительно высок, а сеть поставщиков образовательных услуг – достаточно развита. Большой популярностью пользуются различные курсы по изучению современных языков (английский, немецкий, французский, испанский), а также курсы по информатике, бухгалтерскому учету и т.п. Большинство людей сами оплачивают за обучение на этих курсах.

Примерно также обстоят дела в случае, когда обучающиеся на курсах ориентируются на трудоустройство за рубежом. Широко распространена легальная и нелегальная эмиграция с целью трудоустройства. Наибольшей популярностью среди выезжающих на работу за пределы страны

пользуются страны Южной Европы, некоторые страны Центральной и Восточной Европы, а также Россия, Израиль и Украина. Принимая во внимание опыт «первопроходцев», выезжающие пытаются получить заблаговременно нужные для успешного трудоустройства навыки.

На протяжении последних лет многие образовательные учреждения добились значительных успехов в организации профессионального обучения персонала предприятий без отрыва от производства. Есть ряд примеров, когда частные предприятия заключают договор с государственными учебными заведениями на организацию профессионального обучения персонала данного предприятия.

4.3 Подготовка преподавателей и мастеров производственного обучения

Подготовка преподавателей и мастеров производственного обучения обеспечивается недостаточно в Молдове по причине отсутствия до недавнего времени специализированного учреждения для его осуществления. И лишь недавно, при Техническом университете Молдовы были организованы курсы по подготовке преподавателей специальных дисциплин для системы среднего профессионального образования. Очень часто преподавателями в училищах становятся выпускники заведений высшего технического образования после дополнительного обучения на краткосрочных педагогических курсах. Другая категория преподавателей для среднего профессионального образования это преподаватели общеобразовательных предметов в многопрофильных профессиональных училищах.

В настоящее время персонал учебных заведений среднего профессионального образования сталкивается с такими проблемами, как низкая заработная плата и неудовлетворительные условия труда. К примеру, многие учебные заведения среднего профессионального образования в зимнее время не отапливаются и по этой причине многие из них зимой прерывают свою деятельность. Молодежь находит такую работу непривлекательной, соответственно обновление кадрового состава происходит чрезвычайно медленно. Средний возраст преподавателей учебных заведений среднего профессионального образования по этой причине выше, чем в общем образовании. Соответственно, выше и доля лиц пенсионного возраста среди них.

Положительным событием в этом контексте можно считать создание в рамках завершившегося проекта ТАСИС «Поддержка реформы профессионального образования и обучения в Республике Молдова» Департамента подготовки преподавателей, разработки учебных планов и оценки профессионального образования и обучения. С самых первых дней своего существования, департамент принимал участие в программах по повышению квалификации преподавателей, в разработке стандартов для профессионального образования и обучения и т.д.

В настоящий момент Департамент является подразделением Технического университета Молдовы. Однако его деятельность нельзя считать эффективной ввиду отсутствия адекватных финансовых и человеческих ресурсов. Юридический статус Департамента остается неясным. Кроме того, он остро нуждается в поддержке Министерства образования, в частности в укреплении кадрового потенциала.

Некоторая поддержка получена со стороны международных донорских организаций. На протяжении последних трех лет Немецкий Фонд Международного Развития (DSE) оказал содействие в организации постоянно действующих семинаров для преподавателей и мастеров производственного обучения. Семинары были организованы для профессий связанных со строительством, обработкой металлов, переработкой сельскохозяйственной продукции, сельским хозяйством и т.п.

Авторы считают, что для подготовки кадров для системы профессионального образования и обучения нужна структура подобная той, что существует для высших учебных заведений. Для продвижения в областях, где экспертные знания в Республике Молдова отсутствуют, очень важна международная поддержка.

Глава 5

Прогнозирование потребности в навыках и стандарты

5.1 Потребности в навыках и стандарты

Определение потребности в навыках и разработка стандартов для профессионального образования и обучения является относительно новой деятельностью для Молдовы. В прежние времена, когда Молдова была частью бывшего Советского Союза, эти мероприятия являлись прерогативой центральных специализированных структур, расположенных в Москве. В результате в Молдове имеется очень мало опыта адекватного и эффективного решения данного вопроса. По этой причине роль международного сотрудничества в этой области трудно переоценить.

Некоторые молдавские учреждения, включая Министерство образования, учебные заведения среднего профессионального образования, Департамент подготовки преподавателей, разработки учебных планов и оценки профессионального образования и обучения приобрели ценный опыт в определении потребности в навыках и в разработке стандартов. Молдове была оказана техническая помощь со стороны Европейского Фонда Обучения, AMUGrupen/Amu International (Швеция), Немецкого Фонда для Международного Развития (DSE), Европейского Консорциума AMU/NEHEM/ATC, ответственного за реализацию проекта ТАСИС «Поддержка реформы профессионального образования и обучения в Республике Молдова».

Следует отметить некоторые особенности определения потребности в навыках и разработки стандартов для профессионального образования и обучения в Республике Молдова.

Содержание профессионального образования и обучения определяется в большой степени учебными заведениями. В большинстве случаев, особенно в случае учебных заведений среднего профессионального образования, последние следят за сдвигами в области рынка труда и вносят соответствующие изменения в учебные планы. Частные учебные заведения составляют и предлагают различные краткосрочные программы. Отсутствие строгой национальной политики в области стандартов для профессионального образования и обучения представляет собой существенную преграду в поддержании высокого уровня профессионального образования и обучения. Учебные программы, как для государственных, так и для частных учебных заведений подлежат одобрению Министерством образования. Однако, несмотря на существование этой процедуры, программы не проходят должную экспертную оценку.

А) Социальные партнеры в профессиональном образовании и обучении все еще играют незначительную роль в разработке стандартов. В лучшем случае сотрудничество с работодателями заключается в общении между ними и представителями учебных заведений, которые хотят узнать как можно больше о новых стандартах труда, новых рабочих профессиях, технологиях и т.д.

- В) За небольшими исключениями, можно утверждать, что профсоюзы в Молдове все еще находятся на этапе становления. Большинство из действующих на сегодняшний день сосредотачивают свое внимание на решение экономических вопросов и проявляют явно мало интереса к профессиональному образованию и обучению.
- С) Продолжаются дискуссии между различными партнерами по поводу взаимосвязи между профессиональными стандартами и стандартами профессионального образования и обучения. В Министерстве образования преобладает мнение о том, что стандарты профессионального образования и обучения должны обеспечивать приобретение учащимися знаний, умений и навыков для определенного профессионального поля. В Министерстве экономики считают, что обучение молодых людей отдельным профессиям «без излишнего теоретизирования» позволит сэкономить государственные средства.

5.2 Разработка образовательных программ

Существуют четыре основные формы профессиональных образовательных программ для среднего профессионального образования и обучения. Выпускники гимназий и выпускники 11-тых либо 12-тых классов могут выбрать ремесленное училище или многопрофильное профессиональное училище. Продолжительность соответствующей программы зависит от уровня предыдущего образования. Таким образом, и ремесленное и многопрофильное профессиональное училище предлагают краткосрочные и относительно долгосрочные программы.

Типичная программа для многопрофильного профессионального училища состоит из:

- описания профессионального поля;
- учебного плана (составленного в зависимости от продолжительности программы)
- описания процедуры оценки

Стандарты профессионального образования и обучения разрабатываются и пересматриваются преподавателями и мастерами производственного обучения и утверждаются Министерством образования. Нужно отметить, что данная процедура является неплановой, так как у Министерства нет для этого ни средств, ни экспертных ресурсов.

Социальные партнеры влияют на разрабатываемые стандарты профессионального образования и обучения благодаря общению с представителями учебных заведений, проводящими формальный или неформальный опрос с целью выявления необходимых навыков.

Информация о рынке труда поступает из различных внешних источников. Заполнение анкет работодателями – относительно новая методология для страны и поэтому к ней относятся с настороженностью. Люди, проводящие опрос, нуждаются в предварительной подготовке, которую можно обеспечить на семинарах.

Сотрудничество между учебными заведениями среднего профессионального образования и другими социальными партнерами позволяет также осуществить обмен информацией в широком диапазоне общих интересов: навыки, которые нужно развивать, производственная практика учащихся, выполнение школами определенных работ в критические периоды, что особенно характерно для перерабатывающей промышленности аграрного сектора.

Некоторые компании из легкой промышленности, сферы услуг и строительства отдают предпочтение стандартам профессионального образования и обучения взрослых. Профессиональное образование и обучение взрослых осуществляется, как правило, на курсах в виде модульного обучения, в большей мере отвечающего запросам работодателей.

В образовательной программе для всех профессий уделяется одинаковое количество времени на общеобразовательные предметы, а также на специальные предметы. Примерные образовательные программы для профессионального образования и обучения были разработаны Департаментом подготовки преподавателей, разработки учебных планов и оценки профессионального образования и обучения при Техническом университете Молдовы, а также Аграрным университетом Молдовы.

Как правило, содержание предметов по специальности в большинстве учебных заведений среднего профессионального образования осталось без существенных изменений. Лишь некоторые учебные заведения внесли изменения в связи с введением новых учебных профессий после изучения спроса на рынке труда собственными силами.

Типичная профессиональная образовательная программа ремесленного училища состоит из:

- компонент специального образования и профессионального обучения
- общеобразовательного компонента (прикладные общеобразовательные предметы)

Разработка новых учебных программ для ремесленного училища и модернизация старых программ находится примерно в том же состоянии, что и для многопрофильных профессиональных училищ.

Знания и умения студентов с целью присвоения определенной квалификации осуществляется в конце I, II и III ступеней многопрофильного профессионального училища и после завершения обучения в ремесленном училище. Объектами оценки являются:

- Завершенность технического обучения;
- Умение выполнять рабочие задания на высоком уровне;
- Умение применять национальные технические стандарты;
- Знание и применение норм безопасности труда.

Оценка студентов осуществляется смешанной комиссией, одобренной Министерством образования. Членами комиссии являются:

- председатель комиссии – представитель предприятия (государственного или частного) соответствующей отрасли;
- преподаватели и мастера производственного обучения с данного учебного заведения;
- по требованию работодателей в экзаменационную комиссию могут быть включены и другие лица, если экзамен используется ими для отбора потенциальных работников.

Оценка студентов состоит из следующего:

- письменная работа (расчеты, описание технологических процессов и т.п.);
- презентация (подготовка технической документации, проектирование изделия, и т.д.);
- практическая работа (в завершенном виде).

Оценка практического компонента происходит после реализации следующих этапов:

- изучение учеником рынка с целью выявления спроса на определенные продукты;
- встречи с работодателями с целью выявления их ожиданий;
- выбор темы для личного проекта в соответствии с ожидаемой квалификацией и собственными амбициями (самооценка занимает важное место в процессе оценки).

5.3 *Научные исследования*

Исследовательская деятельность в области профессионального образования и обучения и рынка труда не соответствует нынешним потребностям Молдовы. В силу целого ряда объективных и субъективных факторов, таких как отсутствие конкурирующих научных учреждений и периодического издания по данной тематике, невозможность проведения независимой экспертизы выполняемых научных работ и диссертаций, направление исследований определяется в основном интересами исследователей. Для преодоления этих недостатков, Институт педагогических и психологических наук и Институт повышения квалификации педагогических кадров были объединены в Институт педагогических наук. Однако улучшения произошли больше в том, что касается научного обеспечения общего образования и меньше - в обеспечении профессионального образования и обучения.

Как уже отмечалось выше, в рамках проекта ТАСИС «Поддержка реформы профессионального образования и обучения в Республике Молдова» при Техническом университете Молдовы был создан Департамент подготовки преподавателей, разработки учебных планов и оценки профессионального образования и обучения. В его составе работают десять экспертов, он оснащен современным оборудованием. Вместе с тем, его юридический статус не определен до сих пор, а важнейшие научные разработки в нем были осуществлены при прямой поддержке проекта ТАСИС.

Национальная Обсерватория Республики Молдова, благодаря своему расположению в Министерстве образования и своему посредническому потенциалу, смогла оказать содействие, как этому министерству, так и Министерству труда и социальной защиты. Набор ключевых индикаторов и индикаторов экономической эффективности учебных заведений среднего профессионального образования, разработанный при участии Национальной Обсерватории, получил официальный статус в Министерстве образования. Национальная обсерватория внесла свой непосредственный вклад в классификации образовательных программ согласно Международной стандартной классификации образования 1 (МСКО 97).

При поддержке либо при прямом участии Национальной Обсерватории были осуществлены следующие проекты:

- Разработка учебного профессионального стандарта профессии «Пекарь-предприниматель»;
- Составление Национального доклада Республики Молдова по человеческому развитию 1998 года;
- Региональный семинар 1999 г. «Образование и рынок труда в переходном периоде» - в сотрудничестве с Национальной Комиссией Республики Молдова для ЮНЕСКО;
- Разработка учебного профессионального стандарта для деревообрабатывающей промышленности;
- Анализ рынка труда и профессионального образования и обучения в Беларуси, Молдове, России и Украине.

Приложения

Приложение 1: Деятельность двусторонних и многосторонних доноров в профессиональном образовании и обучении

1. Deutsche Stiftung für Internationale Entwicklung (DSE) оказывает техническую помощь в повышении квалификации руководящего состава учебных заведений среднего профессионального образования. Общество организовало серию семинаров в Германии и Молдове с 1996 по 1999 годы.
2. Swedish International Development Agency (SIDA) - техническая помощь в разработке учебных программ и учебных модулей.
3. Техническая поддержка со стороны Европейского фонда обучения, AMUGrupen/Amu International (Швеция), Европейского консорциума AMU/NEHEM/ATC, ответственного за реализацию проекта «Поддержка реформы профессионального образования и обучения в Республике Молдова».

Приложение 2: Список использованных сокращений

- ТАСИС – программа ЕС технической помощи странам СНГ и Монголии
- ПРООН – программа развития Организации Объединенных Наций
- ИЧР – индекс человеческого развития
- РСДХ – **Рабочая Сила Домашних Хозяйств**, опрос домашних хозяйств проведенный Департаментом статистики и социологии
- МОТ – Международная Организация Труда
- МСКО – Международная стандартная классификация образования
- ПОО – профессиональное образование и обучение
- ВВП – внутренний валовый продукт
- ООСШ – общеобразовательная средняя школа

Приложение 3: Глоссарий терминов

Ремесленное училище. Ориентированное на конкретные занятия учебное заведение среднего профессионального образования в Молдове, которое не предоставляет общее среднее образование.

Многопрофильное профессиональное училище. Это учебное заведение среднего профессионального образования в Республике Молдова, в котором наряду с профессиональным образованием и обучением осуществляется общее образование с предоставлением по окончании

программы возможности сдать бакалавриатские экзамены. Профессиональное образование и обучение подтверждается квалификационным свидетельством.

Профессиональное образование и обучение. Существуют определенные трудности с переводом англоязычного термина «**Vocational Education and Training**» на румынский язык применительно к системе, существующей в Республике Молдова. Для обозначения профессионального образования и обучения, которое следует после обязательного образования, широко используется термин «среднее профессиональное образование». Вместе с тем, некоторая часть этого образования на самом деле является «послесредним», однако этот термин не имеет официального статуса на данном этапе.

Приложение 4: Главные организации

Министерство образования Республики Молдова
Адрес: Площадь Великого Национального Собрания 1
Кишинев, МД-2033, МОЛДОВА
Тел: +373 2 233348
Факс: +373 2 232680
Интернет-страница: www.minedu.moldnet.md

Министерство труда и социальной защиты,
Департамент занятости населения
Адрес: Хынчештское шоссе
Кишинев, МД-2032, МОЛДОВА
Тел: +373 2 233348
Факс: +373 2 232680

Департамент статистики и социологии
Адрес: Хынчештское шоссе, 53
Кишинев, МД-2028, МОЛДОВА
Тел: +373 2 733774
Факс: +373 2 54516
Электронный адрес: dass@moldova.md

Технический университет Молдовы
Адрес: бульвар Штефан-чел-Маре, 168
Кишинев, МД-2004, МОЛДОВА
Тел: +373 2 249205
Факс: +373 2 232252
Электронный адрес: extrel@adm.utm.md

Аграрный университет Молдовы
Адрес: ул. Мирчешть, 44
Кишинев МД-2000 МОЛДОВА
Тел/Факс: +373 2 246326
Интернет-страница: <http://uas.moldnet.md>

Академия Экономических Знаний Молдовы
Адрес: Бэнулеску-Бодони, 61
Кишинев МД-2005 МОЛДОВА
Тел/Факс: +373 2 224128
Интернет-страница: <http://www.ase.md>

Приложение 5: Библиография

1. Moldovan Economic Trends. Quarterly issue. October-December 1999.
2. Moldovan Economic Trends. Quarterly issue. January-March 2000.
3. Moldovan Economic Trends. Quarterly issue. April-June 2000.
4. Moldova XXI. Strategia Nationala pentru dezvoltare durabila.
5. The European Union and the Republic of Moldova. Implementing the Partnership and Co-operation Agreement. 1999.

Приложение 6: Список тематических исследований проведенных Национальной Обсерваторией:

1. Социальное партнерство в Республике Молдова
2. Рынок труда Молдовы
3. Финансирование профессионального образования и обучения в Республике Молдова
4. Реформа профессионального образования и обучения в некоторых странах Центральной Европы и Восточной Европы
5. Предпринимательство и малый бизнес в Республике Молдова

Приложение 7: Последние законодательные акты в области профессионального образования и обучения в

| | |
|---------------------|--|
| № 279-XIV, 11.02.99 | Закон о молодежи |
| № 393-XIV, 13.05.99 | Закон о торгово-промышленной палате |
| № 423-XIV, 04.06.99 | Закон о Положении по аккредитации и оценке учебных заведений |
| № 489-XIV, 08.07.99 | Закон о государственной системе социального обеспечения |
| № 523-XIV, 16.07.99 | Закон о государственной собственности территориально-административных единиц |
| № 328-XIV, 24.03.99 | Закон об изменениях и дополнениях в Законе об образовании и в Законе об Аккредитации и оценке учебных заведений в Республике Молдова |
| № 552-XIV, 28.07.99 | Закон об изменении, дополнении и отмене некоторых законов Республики Молдова (... Закон об образовании...) |

