



KONTRIBUTI I ZHVILLIMIT TË BURIMEVE NJERËZORE PËR POLITIKAT E MIGRIMIT NË SHQIPËRI



2007

Përmbajtja

Parathënie.....	
Error! Bookmark not defined.	
Përmbledhje Ekzekutive.....	4
1. Flukset e migrimit dhe karakteristikat e tyre.....	9
1.1. Drejtimet e migrimit	11
1.2. Karakteristikat e migrimit.....	11
1.3. Tendencat e tregut të punës.....	12
1.4. Arsimiti.....	14
1.5. Kuadri Ligjor.....	14
1.6. Kuadri Institucional.....	15
1.7. Bashkëpunimi Bilateral dhe Ndërkombëtar mbi Migrimin.....	16
2. Metodologjia e Vrojtimit.....	17
3. Migrantët Potencialë.....	21
3.1. Profili socio-demografik dhe karakteristikat e arsimimit.....	21
3.2. Punësimi.....	23
3.3. Dëshira për të shkuar jashtë shtetit.....	24
3.4. Pritshmëritë e migrantëve potencialë.....	27
3.5. Kushtet ekonomike dhe standardet e jetesës të migrantëve potencialë.....	32
4. Migrantët e rikthyer.....	31
4.1. Karakteristikat socio-demografike dhe të arsimimit.....	31
4.2. Historia e migrimit	33
4.3. Eksperiencat e migrantëve të rikthyer.....	37
4.4. Qëllimet e ardhshme.....	40
4.5. Kushtet ekonomike dhe standardet e jetesës të migrantëve të rikthyer.....	42
5. Vlerësimi i gjetjeve të vrojtimit	45
5.1. Profili i migrimit dhe faktorët që e përcaktojnë	45
5.2. Përfitimet dhe impaktet e migrimit	46
5.3. Politikat menaxhuese të migrimit.....	46
Shtojca 1.....	50
Referencat.....	51

Parathënie

Në vitin 2006, European Training Foundation (ETF) ndërmorri një studim pilot mbi lidhjet që ekzistojnë ndërmjet migrimit, arsimit, sistemit të trajnimit dhe tregjeve të punës. Duke qenë se njohuritë rreth pasojave të migrimit tek arsimimi/trajnimi dhe tregjet e punës janë të kufizuara, mënyra e studimit e ndjekur prej ETF përfshiu: rishikimin paraprak të literaturës, misionet fakt mbledhës, dhe zhvillimin në terren të pyetësorëve në katër vende të përzgjedhura (Shqipëria, Egypiti, Moldavia dhe Tunizia) disa prej të cilave përbëjnë burime të reja dhe disa burime tradicionale migrimi drejt vendeve të BE-së.

Përsa i përket zhvillimit të studimit në Shqipëri për realizimin e vrojtimit në terren dhe për analizimin parësor të të dhënave, u kontraktua një OJF lokale, Qendra për Studime Ekonomike dhe Sociale (QSES).

Misioni fakt-mbledhës në Shqipëri u zhvillua në periudhën 23-28 Korrik 2006 nga një ekip ekspertësh të ETF-së të asistuar nga një ekspert ndërkombëtar, Prof. Richard Black nga Universiteti i Sussexit, Angli. Gjatë kësaj periudhe, u diskutua dhe me aktorë kryesorë si me: Ministrinë e Punës, Çështjeve Sociale dhe Shanseve të Barabarta, Këshilltarin e Kryeministrit për Zhvillimin e Burimeve Njerëzore, Ministrinë e Arsimit dhe Shkencës, INSTAT-in (Institutin Kombëtar të Statistikave), Akademinë e Shkencave të Shqipërisë, Shoqatën Shpresë për të Ardhmen, Agjensinë Private të Punësimit 'La Speranza', si dhe me përfaqësitë lokale të organizatave ndërkombëtare si: Delegacioni i Komisionit të BE në Shqipëri, Organizata Ndërkombëtare e Punës (ILO), Banka Botërore, Organizata Ndërkombëtare për Migrimin (IOM), PNUD-i dhe Fondacioni Soros.

ETF falenderon në mënyrë të veçantë Ministrinë e Punës, Çështjeve Sociale dhe Shanseve të Barabarta, në veçanti Ministrin Z. Koço Barka, dhe shefin e Kabinetit të Ministrit të Punës, Z. Kosta Barjaba për mbështetjen e tyre të pazëvendësueshme.

Të dhënat parësore mbi migrantët potencialë dhe të rikthyer u përpunuan nga ekipi i ekspertëve të ETF, i përbërë nga Natalia Popova, Ummuhan Bardak, Francesco Panzica dhe Jesus Alquezar. Ata hartuan një raport paraprak që iu dërgua Ministrisë së Punës, Çështjeve Sociale dhe Shanseve të Barabarta për komente dhe vlerësime.

Gjetjet dhe konkluzionet paraprake të studimit u prezantuan në një takim vlerësues që u mbajt në Tiranë, në datën 21 Nëntor 2007. Rezultatet e debatit u përfshinë në raportin përfundimtar, me qëllim publikimin dhe prezantimin me to të publikut të gjerë.

PËRMBLEDHJE EKZEKUTIVE

Në vitin 2006, European Training Foundation¹ (ETF) ndërmorri një studim pilot mbi lidhjet që ekzistojnë ndërmjet migrimit, arsimit dhe sistemeve të trajnimit dhe tregjeve të punës. Në rastin e Shqipërisë u identifikua një kampion studimi prej 2,001 personash (1,001 migrantë potencialë dhe 1,000 migrantë të rikthyer). Rezultatet u mbledhën në një database si dhe u analizuan më tej nga ETF-ja dhe ekspertët lokalë dhe ndërkombëtarë.

Kapitulli i parë i këtij raporti përmbledh rezultatet e rishikimit të literaturës lidhur me dimensionet e ndryshme të fenomenit të migrimit në Shqipëri. Ky kapitull ka për qëllim që të japë informacion rreth:

- Historisë së migrimit shqiptar (duke përfshirë llojet e migrimit dhe flukset e tij, faktorët përcaktues, karakteristikat socio-demografike të migrantëve dhe aftësitë e tyre);
- tendencat e tregut të punës;
- sistemin shqiptar të arsimit dhe trajnimit;
- politikat kombëtare për migrimin dhe institucionet.

Kapitulli i dytë shpjegon metodologjinë që është përdorur përgjatë projektit. Vëmendje e veçantë i kushtohet përzgjedhjes të kampionit të studimit dhe mënyrës të zhvillimit të pyetësorit në terren. Për realizimin e pyetësorëve u identifikuan dy grupe: migrantë potencialë dhe migrantët e rikthyer. Një kampion studimi prej 2,000 individësh u intervistuan në 6 rrethe: Shkodër, Kukës, Tiranë, Elbasan, Korçë dhe Vlorë, për të pasur një shëmbull përfaqësues. Rezultatet e pyetësorit janë mbledhur në një database dhe janë analizuar.

Kapitulli i tretë përqendrohet tek gjetjet e vrojtimit të zhvilluar me migrantët potencialë. Pas rënies së sistemit komunist vlerësohet se më shumë se 25% e popullsisë shqiptare jeton jashtë vendit. Megjithatë shifrat e sakta mungojnë duke qenë se flukset migratore kanë qenë kaotike, klandestine, dhe të pargjistruara. Greqia dhe Italia kanë qenë dhe mbeten dy destinacionet më të preferuara të migrimit për migrantët shqiptarë, të ndjekura nga Anglia.

Të dhënat që jepen në këtë raport sugjerojnë se migrimi do të vazhdojë të luajë një rol të rëndësishëm në Shqipëri në periudhën afatshkurtër, me 44.2% e të intervistuarve të grupmoshës 18-40 vjeç që thonë se mendojnë të ikin jashtë shtetit për të jetuar dhe punuar atje. Megjithatë, nëse merret parasysh kapaciteti aktual për të shkuar jashtë shtetit (mundësia për të migruar brenda gjashtë muajve ose dy vjetëve; mundësia për të financuar udhëtimin; njohja e gjuhës së vend-destinacionit më të mundshëm të migrimit; informacion rreth këtij vendi; pasja e të paktën katër nga gjashtë dokumentet kryesore për të migruar dhe mospasja e vështirësive për marjen e dokumenteve që mbeten) kjo përqindje ulet në mënyrë të konsiderueshme në 17.8%.

¹ Krijuar në 1990, European Training Foundation (ETF) asiston 30 vendet partnere të tij për krijimin e një sistemi me kualitet të lartë për zhvillimin e burimeve njerëzore. Qëllimi i saj është të ndajë eksperiencën dhe të këshillojë për politikën e arsimit dhe trajnimit ndërmjet rajoneve dhe kulturave. Duke zhvilluar aktivitetin e saj si pjesë e Bashkimit Europian, ETF ndihmon vendet partnere të saj për zhvillimin e aftësive dhe kapaciteteve njerëzore për: promovimin e kushteve më të mira të jetesës, aktivizimin qytetar dhe për zhvillimin e shoqërive demokratike që respektojnë të drejtat e njeriut dhe diversitetin kulturor.

Sipas të dhënave të pyetësorit, meshkujt (46.9%) janë më të prirur për të migruar se femrat (40.9%) megjithëse diferenca nuk është statistikisht e përfillshme. Siç pritej, të rinjtë janë më të prirur për të migruar. Gjithashtu beqarët janë më të prirur për të migruar se sa të martuarit dhe ata që kanë fëmijë.

Egziston një lidhje midis nivelit të arsimimit dhe dëshirës për të migruar duke qenë se rreth 50% e të intervistuarve që kishin mbaruar arsimimin primar donin të migronin, krahasuar me 40.1% që dëshironin të migronin prej atyre që kishin mbaruar universitetin. Tendenca për të migruar është më e lartë për ata që kishin studiuar në degë të tilla si mësuesi, bujqësi, inxhinieri dhe shëndetësi. Gjithashtu ata që dinin italisht dhe greqisht ishin më të prirur që të migronin.

Sipas statusit të punësimit, dëshira për të migruar ishte më e madhe tek kategoria e të papunëve. Thuajse 53% e të pyeturve që nuk punonin dëshironin të migronin (47%-shi i mbetur nuk kishte punë dhe nuk dëshironte të migronte).

Gjithashtu, thuajse 40% e të intervistuarve që kishin një punë në Shqipëri donin të migronin (krahasuar me 60% që kishin një punë dhe dëshironin të qëndronin në Shqipëri). Kjo do të thotë se punësimi nuk është gjithmonë i mjaftueshëm për të ndaluar migrimin.

Të dhënat tregojnë se dy të tretat e shqiptarëve duan të migrojnë për arsye ekonomike, si: “për të përmirësuar standartet e jetesës” (36.7%), “për të gjetur punë” (19.7%), dhe sepse “puna që kanë nuk është e kënaqshme” (9.3%). Këto ishin tre arsyet më të rëndësishme për të migruar.

Zgjedhja e vendit të destinacionit ndikohet shumë nga niveli i arsimimit. Migrantët me arsim primar preferonin Greqinë, ndërsa ata me arsim sekondar të përgjithshëm dhe profesional preferonin Anglinë dhe Italinë. Migrantët potencialë me arsim universitar preferonin Amerikën e Veriut.

Shumica e migrantëve potencialë thonë se do t'u pëlqente të punonin si punëtorë me rrogë (86.7%). Nuk kishte diferenca të mëdha ndërmjet niveleve të arsimimit pavarësisht se 11.9% e migrantëve me universitet donin të ishin të vetëpunësuar, çka tregon një pikpamje më pozitive kundrejt riskut dhe sipërmarrjes nga kjo kategori.

Gjysma e të intervistuarve dëshironin të qëndronin jashtë shtetit për një periudhë 1-5 vjeçare dhe 16.1% donin të migronin përgjithmonë. Periudha e dëshiruar e qëndrimit jashtë shtetit për migrantët potencialë varionte sipas nivelit të arsimimit dhe statusit të punësimit. Thuajse dy të tretat e migrantëve potencialë me arsim primar donin të qëndronin në vendin e destinacionit për 3-10 vjet. Një e treta e atyre me arsim sekondar (të përgjithshëm dhe profesional) donin të qëndronin nga 3 deri në 5 vjet. Nga ana tjetër 1/3 e të intervistuarve me universitet theksuan se donin të qëndronin jashtë shtetit përgjithmonë.

Rreth 80% (79.6%) e migrantëve potencialë thanë se do t'ju dërgonin remitanca familjeve të tyre. Pritshmëritë e këtyre migrantëve potencialë ishin më të larta se sa niveli aktual i remitancave që dërgohen në Shqipëri.

Përsa i përket pritshmërive për të ardhmen, 73.5% e migrantëve potencialë mendonin se migrimi do t'ju krijonte mundësi më të mira punësimi pas rikthimit të tyre. Sa më i ulët të ishte niveli i arsimimit të migrantëve potencialë, aq më të larta ishin pritshmëritë e tyre për të gjetur një vend më të mirë pune në vendlindje pas rikthimit.

Kapitulli i katërt fokusohet tek migrantët e rikthyer. Rikthimi i migrantëve është një fenomen i kohëve të fundit në Shqipëri. Tre të katërtat e migrantëve të rikthyer kanë ardhur në Shqipëri pas vitit 2001, me përmirësimin e situatës socio-ekonomike dhe politike në vend. Pyetëtori tregoi se rikthimi i migrantëve është një proces dinamik dhe në rritje.

Në kontrast me shëmbullin e migrantëve potencialë, 89% e migrantëve të rikthyer që u intervistuan ishin meshkuj. Ky devijim nga kriteri bazë për ruajtjen e një balance gjinore të kampionit të studimit shpjegohet nga vështirësia për të gjetur dhe intervistuar migrantë të rikthyer femra. Moshë mesatare e të anketuarve ishte rreth 34 vjeç dhe 54% e tyre i përkisnin grupmoshës 18–34 vjeç.

Shumica e migrantëve të rikthyer kishin një nivel të mesëm arsimimi. Më shumë se gjysma e tyre kishin përfunduar arsimin e mesëm (35.7% arsimin e mesëm të përgjithshëm dhe 20.4% arsimin e mesëm profesional). Niveli i arsimimit tek femrat ishte më i lartë sesa tek meshkujt. Nivelet e arsimimit të migrantëve të rikthyer nga Italia, Anglia dhe Gjermania ishin më të larta se sa nivelet e arsimimit të migrantëve të rikthyer nga Greqia, një tendencë kjo e konfirmuar edhe nga literatura.

Është e rëndësishme të vërehet se migrantët shqiptarë kanë punuar kryesisht në punë që kërkojnë kualifikim të ulët, pavarësisht nivelit të tyre të arsimimit. Pyetëtori i ETF-së nuk përfshin në detaje këto çështje. Si rezultat lind nevoja për të zhvilluar një analizë të nevojave për aftësi në secilin sektor në Shqipëri dhe në BE me objektiv krijimin e kushteve për migrim të rregulluar në përgjigje të nevojave të tregut të punës.

Destinacionet e të rikthyerve ishin kryesisht vendet e BE-së çka pasqyrohet edhe në rastin e migrantëve potencialë. Katër destinacionet më të zgjedhura për të rikthyerit ishin:

- Greqia: 68.1%;
- Italia: 19.3%;
- Anglia: 5.5%;
- Gjermania: 4.1%.

Këto destinacione ndryshojnë nga destinacionet e preferuara prej migrantëve potencialë, të cilat ishin:

- Italia: 31.2%;
- Greqia: 26.5%;
- Anglia: 14.7%.

Arsyet më të rëndësishme për të migruar ishin ato ekonomike² si: “përmirësimi i standardeve të jetesës”, “nuk kishin punë/nuk gjenin dot punë” dhe “natyra e punës ishte e pakënaqshme”. Pyetëtori tregon se këta faktorë shtytës ekonomikë ishin dukshëm më

² **Barjaba, K.**, ‘Albanian State Emigration Policy’, paper presented at the International Conference on Albanian Migration and New Transnationalism, Centre for Migration Research, University of Sussex, 6–7 September 2002.

të fuqishëm për migrantët potencialë se sa për ata të rikthyer. Vetëm 2.3% e kampionit të studimit kanë zgjedhur “arsimimin” si arsye për të migruar.

Pyetësi tregon se shumica e migrantëve të rikthyer meshkuj kanë punuar për periudhën më të gjatë në vendin e migrimit në ndërtim, bujqësi, manifakturë dhe hotele/restorante. Gratë kanë punuar kryesisht në punë shtëpiake dhe hotele e restorante. Rreth 94% e migrantëve punuan për periudhën më të gjatë si punëtorë me rrogë dhe shumica e tyre si punëtorë të pakualifikuar. Në shumicën e rasteve kjo ka shkaktuar uljen e aftësive të tyre. Vetëm 10.2% e të rikthyerve kishin rritur nivelin e aftësive të tyre gjatë migrimit.

Vetëm 3.5% e të anketuarve (35 persona) thanë se merrnin trajnim të mjaftueshëm para nisjes i cili konsistonte kryesisht në njohuri gjuhësore dhe për një pjesë të vogël në kurse profesionale. Në tërësi, 16.5% e të rikthyerve kanë studiuar ose janë trajnuar në vendin e migrimit.

Migrantët e rikthyer u pyetën për arsyet që ata kishin për t'u kthyer në Shqipëri. Bazuar në përgjigjet e tyre, migrantët e rikthyer u klasifikuan në katër grupe:

- 1) Arsyeya e parë ishte rikthimi me forcë prej autoriteteve të vendit të migrimit, duke qenë se ata nuk kishin pasur dokumentat e nevojshme ose sepse iu kishte skaduar lejeqëndrimi.
- 2) Një arsye tjetër për rikthimin e tyre ishte pamundësia për tu integruar në tregun e punës të vendit përkatës. Kjo kategori përfshinte ata që “nuk gjejnë dot punë” ose që “iu mbaroi kontrata/u pushuan nga punëdhënësi”. Të tjerët citojnë probleme të tipit shëndet i dobët dhe/ose diskriminim dhe mosintegrim.
- 3) Migrantët e tjerë u rikthyen për arsye familjare dhe psikologjike si “për tu bashkuar me familjen”, “prindërit/bashkëshortja duan që të kthehem”, “për tu martuar” dhe “për të harxhuar pjesën tjetër të jetës në vendlindje”.
- 4) Së fundmi janë migrantët e suksesshëm (7.7% e kampionit), të cilët u kthyen pasi realizuan planet fillestare për të filluar një biznes ose pasi kishin kursyer mjaft para.

Arsyet e rikthimit variojnë sipas nivelit të arsimimit dhe statusit të punësimit. Migrantët e rikthyer me nivel të ulët arsimimi u kthyen me forcë ose për arsye familjare, ndërsa ata me arsim universitar, përveç arsyeve familjare ishin më të prirur për tu kthyer për të filluar një aktivitet biznesi (11.3%). Shumë pak migrantë të rikthyer (1.6%) ishin në dijeni të programeve mbështetëse qeveritare që ndihmojnë të rikthyerit.

Pothuaj 89% e të rikthyerve thanë se kishin sjellë kursime në Shqipëri. Pyetësi tregoi se kursimet e sjella janë përdorur kryesisht për: shpenzime jetese, investime në biznes, blerje mobiljesh/mallrash shtëpiake, dhe për kursime. Vihen re diferenca të dukshme ndërmjet të anketuarve përsa i përket përdorimit të kursimeve dhe nivelit të arsimimit. Të anketuarit me arsim të mesëm ose universitar kishin më tepër tendencë që të investonin në biznes. Nuk vërehen ndryshime të mëdha përsa i përket lidhjes ndërmjet përdorimit të kursimeve, vendit të destinacionit dhe llojit të punës gjatë migrimit.

Pas rikthimit në Shqipëri, 74.3% e të anketuarve gjetën punë pas një periudhe mesatare kërkimi prej 3.4 muajsh. Për më tepër, u vërejt një relacion pozitiv ndërmjet migrimit dhe vetëpunësimit. Sipas pyetësorit 51.5% e migrantëve të rikthyer u vetëpunësuan ose u kthyen në punëdhënës. Pjesa tjetër e të rikthyerve u punësuan si punëtorë me rrogë.

Pyetësi tregoi se 42.9% e migrantëve të rikthyer dëshironin të migronin sërish nga Shqipëria. Arsyet kryesore për ri-migrim përfshinin: “nuk kisha punë/nuk gjeja dot punë”, “për të përmirësuar standardet e jetesës” dhe “puna nuk ishte e kënaqshme”. Këto arsye ndryshojnë sipas nivelit të arsimimit.

Kapitulli i pestë fokusohet në konkluzionet dhe rekomandimet për hartimin e politikave. Shqipëria ka bërë progres përse i përket përmirësimit të menaxhimit të migrimit, megjithëse ky proces është ende në fillimet e tij. Organizatat ndërkombëtare, shoqëria civile dhe qeveria duhet të koordinojnë përpjekjet e tyre për të krijuar kushtet për migrim ‘konstruktiv’ dhe ri-integrim të qëndrueshëm. Çështje të reja janë shfaqur përse i përket menaxhimit të migrimit: kapitali human, social dhe financiar i migrantëve duhet përdorur në mënyrë të tillë që të përfitojnë si vendet pritëse edhe vendet e origjinës së migrantëve. Shqipëria duhet të punojë së bashku me vendet e BE-së për rishikimin e marrëveshjeve aktuale bilaterale të migrimit, si dhe të përpiqet që të hartojë dhe implementojë marrëveshje të reja në këtë drejtim. Kjo do të lehtësonte migrimin e ligjshëm të punëtorëve, përputhjen e kërkesës me ofertën, duke identifikuar kërkesat për aftësi profesionale të tregjeve të huaja të punës dhe përgatitjen e migrantëve në mënyrë që ata t’u përgjigjen këtyre kërkesave. Në këtë rast trajnimi para nisjes mund të luajë një rol kryesor.

Marrëdhënia ndërmjet migrimit dhe zhvillimit nuk është e drejtpërdrejtë. Gjetjet e pyetësorit të ETF sugjerojnë se rikthimi i migrantëve është një përfitim potencial, i cili nuk është përdorur sa duhet deri më sot në Shqipëri. Eksperienca e punës jashtë vendit, edhe për periudha krahasueshmërisht të shkurtra, lehtëson akumulimin e kapitalit financiar dhe të aftësive të dobishme në një shkallë që nuk është e mundur ndryshe. Megjithatë marrja e përfitimeve nga migrantët e rikthyer nuk ndodh automatikisht. Shqipëria duhet të ofrojë programe efikase ri-integrimi për ata që janë rikthyer dhe për ata migrantë që dëshirojnë të rikthehen në të ardhmen, duke përfshirë këtu një pritje më të mirë, këshillim mbi mundësitë e investimit, dhe mundësimin e aksesit të tyre në skemat mbështetëse të biznesit dhe lehtësime të hyrjes së tyre në sistemin e kredive për sipërmarrjet. Megjithatë ka ende një mungesë fondesh për ndërmarrjen e masave të tilla.

1. Flukset e migrimit dhe karakteristikat e tyre

Migrimi ndërkombëtar ka qenë tipari kryesor që ka shoqëruar ndryshimet ekonomike dhe sociale që kanë ndodhur në Shqipëri që nga viti 1990: vlerësohet se mbi 25% e shqiptarëve jetojnë jashtë shtetit. Asnjë vend tjetër i Evropës Qëndrore dhe Lindore nuk është prekur kaq shumë nga migrimi ndërkombëtar brenda një periudhe kaq të shkurtër kohe, aq sa Russell King i referohet Shqipërisë si “një laborator për studimin e proceseve të reja migratore”³.

Të dhënat ekzistuese tregojnë se që nga viti 1990, midis 710,000 dhe 1,000,000 shqiptarë kanë migruar përkohësisht ose përgjithmonë jashtë vendit⁴. Në një vend me një popullsi prej pak më shumë se 3 milionë banorësh, këto janë të dhëna thelbësore, dhe prandaj është e natyrshme që eksodi shqiptar ka filluar të ketë vëmendje të madhe në rrethet politike dhe në ato studimore. Duke qenë se flukset e migrimit kanë qenë kaotike, klandestine, dhe të pa rregjistruara, nuk ka një numër të saktë të migrantëve shqiptarë.

1.1. Drejtimit e migrimit

Sipas të dhënave të përafërta nga Qeveria Shqiptare, shqiptarët kanë migruar në rreth 20 vende, duke përfshirë vendet e BE-së, ShBA-në, Kanadanë dhe Australinë. Flukset e fundit të migrimit janë drejtuar edhe në vende të tilla si Malajzia, Arabia Saudite, Zelanda e Re dhe Afrika e Jugut. Gjithësesi, Greqia dhe Italia duket se kanë qenë dhe mbeten vendet e preferuara të destinacionit për migrantët shqiptarë, të ndjekura prej Anglisë. Migrimi në Greqi dhe Itali përbën rreth 85% e numrit total të migrantëve. Kjo konfirmohet nga studimet që tregojnë se faktori kryesor për të vendosur mbi destinacionin e migrimit është afërsia gjeografike. Njerëzit migrojnë në Greqi kryesisht nga zonat Jugore dhe Juglindore të Shqipërisë. Italia është destinacion i preferuar për migrantët shqiptarë nga zonat qendrore dhe perëndimore, ku kanalet televizive italiane janë më të ndjekur. Informacioni dhe mbështetja nga rrjete familjare dhe shoqërore gjithashtu ndikojnë në vendimin për të migruar.

Migrimi në Greqi

Të dhënat e migrimit nga Shqipëria në drejtim të Greqisë variojnë sipas burimeve. Censusi grek i vitit 2001 tregon se shqiptarët përbëjnë grupin më të madh të migrantëve në Greqi me 57.5%⁵ të totalit të migrantëve. Flukset e para të migrantëve drejt Greqisë filluan në 1990. Gjatë këtij viti grupe të mëdha shqiptarësh, të përbëra kryesisht nga minoritarë grekë, migruan drejt Greqisë dhe morën nënshtetësinë greke.

3 **King R.**, Across the sea and over the mountains: documenting Albanian Migration, School of European Studies, University of Sussex, 2003

4 **Barjaba K.**, Albania: Looking beyond borders. Mimeo, Migration Policy Institute, Washington, DC, 2004

5 **Kasimis C.**, Recent migration flows to Greece: Evidence from the 2001 Greek Census. Paper presented at the International Conference on New Perspectives on Albanian Migration and Development, Albania, 16-17 September, 2004

Migrimi në vazhdim drejt Greqisë ka qenë kryesisht ilegal dhe ka rezultuar në një numër të madh ri-kthimesh: në vitin 1993, për shembull, 220,665 qytetarë shqiptarë u kthyen.

Në janar 1998 qeveria Greke miratoi një amnesti për rreth 450,000 migrantë ilegalë. Një amnesti tjetër hyri në fuqi në qershor 2001.

Censusi grek i vitit 2001 tregon se migrantët shqiptarë ishin të përqëndruar në:

- a) zonat e mëdha urbane, si Athina dhe Selaniku;
- b) zonat rurale, ku mbizotëron një bujqësi intensive dhe;
- c) në ishujt turistikë.

Ata janë punësuar në sektorët *labour intensive*. Migrantet shqiptare femra janë të punësuar kryesisht në punët shtëpiake dhe përkujdesjen për të moshuarit (52 %), por edhe në sektorët e turizmit (19 %), bujqësisë (15 %) dhe industrisë (9 %). Meshkujt punojnë kryesisht në ndërtim (42 %), bujqësi (23 %), industri (12 %) dhe turizëm (12%)⁶.

Migrimi në Itali

Italia është destinacioni i dytë më i preferuar për migrantët shqiptarë. Në fund të vitit 2005 kishte rreth 348,813 shqiptarë që jetonin legalisht në Itali⁷, prej të cilëve 196.744 ishin meshkuj dhe 152,069 ishin femra. Tabela 1 jep detaje mbi shpërndarjen rajonale të migrantëve. Në vitet 2000 dhe 2001, Italia vendosi kuota sipas profileve profesionale për migrantët çka rezultoi në uljen e migrimit ilegal.

Tabela 1. Shpërndarja rajonale e migrantëve shqiptarë në Itali

Rrajoni	Mashkull	Femër	Totali
Veriperëndim	66,151	51,043	117,194
Verilindje	51,719	40,202	91,921
Qendër	52,791	40,880	93,671
Jug	22,588	17,535	40,123
Ishuj	3,495	2,409	5,904

Burimi: ISTAT, 31 Dhjetor 2005

Migrantët shqiptarë meshkuj merren kryesisht me ndërtim (43 %), industri (19 %) dhe shërbime (16 %), ndërsa femrat punojnë në punë shtëpiake (56 %). Përqindja e të vetëpunësuarve është më e lartë në Itali se sa në Greqi (8 % kundrejt 5 %)⁸.

Migrimi në Angli

Anglia është një destinacion relativisht i ri, që u eksplorua nga shqiptarët pas rënies së skemave piramidale në 1997. Të dhënat nga Qeveria e Shqipërisë⁹ tregojnë se ka rreth

6 **Germanji E.**, Does human capital matter? Integration of Albanian immigrants in the Greek labour market. Paper presented Marie-Curie conference on Multi-Level Governance of Immigration Flows, Athens, Greece, 30 March-3 April, 2005; **de Zwager N., Gedeshi I., Germanji E., Nikas Ch.**, Competing for remittances, IOM, 2005

7 **ISTAT**, <http://demo.istat.it/str2005/index.html>

8 **de Zwager N., Gedeshi I., Germanji E., Nikas Ch.**, Competing for remittances, IOM, 2005

50,000 shqiptarë që jetojnë në Angli. Ata vijnë kryesisht nga rajonet e veriut si Kukësi, Shkodra dhe Mati. Shumë migrantë shqiptarë kanë hyrë në Angli si azilkërkues.

1.2. Karakteristikat e Migrantëve

Fenomeni i migrimit ka prekur një pjesë të konsiderueshme të popullsisë ekonomike aktive. Në vitin 1995, migrantët përfaqësonin 26% të popullsisë në moshë pune (15 deri në 64 vjeç).

Në vitin 1998, *United Nations Population Fund* (UNFPA) llogariti se 83% e migrantëve shqiptarë ishin meshkuj, 71% e të cilëve ishin midis moshës 20-34 vjeç. Këto të dhëna u konfirmuan edhe nga regjistrimi i popullsisë i vitit 2001.

Flukset më të mëdha të migrantëve janë kryesisht nga zonat rurale, ku situata ekonomike është shumë më keq se sa në zonat urbane. Mundësitë e punësimit janë të pakta në zonat rurale dhe bujqësia nuk konsiderohet si aktivitet fitimprurës, sidomos në zonat e thella ku toka bujqësore është e pakët. Lëvizja për në zonat urbane të Shqipërisë është gjithashtu e vështirë për shkak të mungesës së strehimit dhe mungesës së vendeve të punës. Prandaj migrimi ndërkombëtar duket si mundësia më e mirë për shumicën e njerëzve.

Përsa i përket arsimimit, pjesa më e madhe e migrantëve kanë mbaruar arsimin primar. Mundësia e migrimit për këtë kategori është më e madhe se sa ata që kanë mbaruar arsimin sekondar¹⁰.

1.3. Tendencat e Tregut të Punës

Ekonomia shqiptare është një ekonomi agrare natyrore, e karakterizuar nga një përqindje e lartë (94%) e ndërmarrjeve mikro dhe të vogla dhe nga një shkallë e lartë informaliteti. Krijimi i vendeve të punës dhe përmirësimi i standarteve të jetesës për ti përfruar ato në nivelet minimale të 25 vendeve të BE do të kërkonte një rritje ekonomike të qëndrueshme dhe të shpejtë për shumë vjet në vazhdimësi. Qëndrueshmëria e rritjes ekonomike do të varet pjesërisht nga gjetja e mundësive për zhvillim të sektorëve si bujqësia, turizmi, dhe manufaktura. Kjo kërkon përgatitjen dhe implementimin e politikave sektoriale për fushat e mësipërme ekonomike, çka do të mundësonte identifikimin dhe kapërcimin e pengesave drejt zhvillimit

Niveli i popullsisë shqiptare aktive është i ulët (rreth 50%)¹¹, krahasuar me nivelin e 27 vendeve të BE-së (64.4% në 2006)¹². Në qytete, niveli i punësimit të femrave është i ulët si pasojë e kërkesës së vogël për punë. Gjithashtu gratë që migrojnë nga zonat rurale kanë një nivel të ulët kualifikimi për t'ju përshtatur vendeve formale të limituara të punës. Për më tepër boshllëku gjinor në pjesmarrje është shumë i theksuar (74% për burrat kundrejt 52% për gratë) ndërmjet të gjitha grupmoshave dhe kjo shifër ka qëndruar e lartë përgjatë gjithë kohës. Të rinjtë, që janë në kërkim të punës së tyre të parë, janë

⁹ **Government of Albania**, National Strategy on Migration and the National Action Plan on Migration, Tirana, July, 2005

¹⁰ **Gedeshi I., Sabates-Wheeler R.**, Poverty, Vulnerability and Migration during transition in Albania, Working Paper, Sussex University, 2006

¹¹ **INSTAT**, <http://www.instat.gov.al/>, Social indicators/Employment

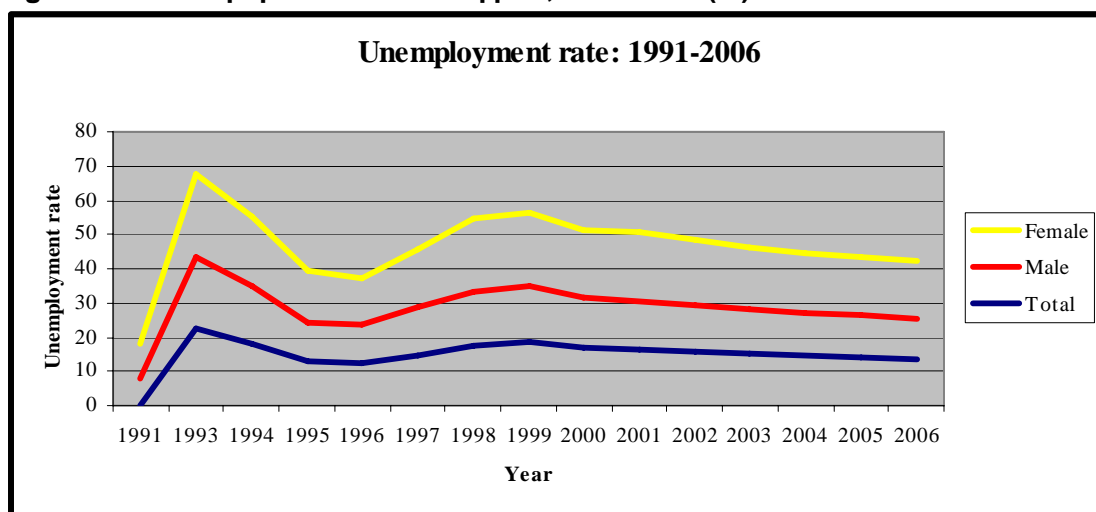
¹² **EUROSTAT**, Labour Force Survey 2006

shtresa e cila preket më shumë prej papunësisë dhe që e shohin migrimin si zgjidhje të mundëshme.

Niveli i papunësisë në Shqipëri në vitin 2006 ka qenë 13.8% (krahasuar me 6.9% në qershor 2007 për 27 vendet e BE-së). Veriu i Shqipërisë ka një nivel më të lartë papunësie për shkak të zhvillimit të limituar të sektorit privat dhe terrenit dominues malor që pengon zhvillimin e aktiviteteve bujqësore. Për më tepër, kjo ka qenë një zonë me përqendrim të lartë të industrisë, e cila u mbyll pas rënies së komunizmit.

Mungesa e kërkesës për punë ka detyruar njerëzit që të fillojnë aktivitetet e tyre private për të rigjeneruar të ardhura, të cilat shpesh janë aktivitete që kërkojnë aftësi të pakta, me fitim të pakët dhe të paguara pak. Kërkesa për punë është e limituar dhe është kryesisht e kufizuar në sektorin publik dhe në aktivitete të selektuara biznesi privat, si sektori bankar dhe deri diku turizmi dhe ndërtimi. Zhvillimi i sektorëve më produktivë gjithashtu pengohet edhe nga dobësitë në transport, komunikacion dhe në shërbime e infrastrukturë. Përveç vështirësive fizike, procedurat burokratike, një sistem juridik inefikas, dhe një klimë e vështirë për biznesin (përsa i përket faktorëve si struktura e taksimit dhe një sistemi të papërshtatshëm të regjistrimit të pronave), janë sfida për tërheqjen e investimeve (vendas dhe të huaj) dhe për promovimin e sipërmarrjes. Kjo do të thotë se kushtet e papërshtatshme të tregut të punës dhe një situatë ekonomike e vështirë kanë krijuar presion të fortë për migrimin ndërkombëtar.

Figura 1. Niveli i papunësisë në Shqipëri, 1991-2006 (%)



Burimi: INSTAT, 2007

1.4. Arsimimi

Profili arsimor i popullsisë shqiptare në moshë pune (25-64 vjeç) tregon nivele të ulëta aftësish me gati 2/3 e popullsisë me arsim primar ose më pak. Për të adresuar këtë çështje do të duhen reforma rrënjësore që përfshijnë:

- zhvillimin e një sistemi vlerësues cilësor;
- zgjatjen e edukimit primar nga tetë në nëntë vjet;
- zhvillimin e një kuadri kurikulumi kombëtar të bazuar mbi rezultatet e të mësuarit;

- krijimin e një sistemi mësimdhënieje që përfshin çmimin e performancës dhe stimulon të talentuarit;
- mënyra të reja për zhvillimin e teksteve, provimeve dhe monitorimit të studentëve.

Këto reforma kërkojnë një dialog politik rrënjësor dhe mekanizma të reja për financim që sigurojnë efikasitet në përdorimin e burimeve. Aktualisht përqindja e GDP për arsimin është thënë se do të rritet nga 3.7% në 5.0%. Për më tepër Qeveria Shqiptare ndërmorri Strategjinë Kombëtare për Arsimin Para Universitar për periudhën 2004-2015 e përqendruar në pesë çështje kryesore:

- qeverisja;
- cilësia e të mësuarit dhe të dhënit mësim;
- financimi i arsimimit para universitar;
- ndërtimi i kapaciteteve dhe zhvillimi i burimeve njerëzore;
- zhvillimi i arsimit profesional dhe trajnimit në kontekstin e zhvillimeve të përgjithshme të arsimit para universitar.

Në vitin 2005 kishte 467,000 nxënës të regjistruar në arsimin primar, 56,000 më pak sesa në vitin 2001. Kjo vjen si rezultat i rënies së lindshmërisë dhe shkallës së lartë të migrimit. Nga numri total i studentëve të regjistruar në shkollën e mesme, 82.9% janë në shkollat e mesme të përgjithshme, të cilat së fundmi janë zhvilluar në dy profile kryesore: shkenca natyrore dhe sociale¹³. Interesi për trajnimin dhe arsimin profesional është rritur në vitet e fundit. Objektiva e arsimit sekondar profesional është të ngrejë pjesëmarrjen nga 17% në 40% të regjistrimeve totale.

Një strategji e re e trajnimit dhe arsimit profesional është duke u zhvilluar nën programin e ri CARDS (Community Assistance for Reconstruction, Development and Stabilisation). Legjislacioni i kësaj strategjie u adaptua në 2002, dhe u formua një Këshill Kombëtar i trajnimit dhe arsimit profesional me pjesmarrje tre palëshe që kishte për qëllim përmirësimin e politikave dhe menaxhimin e reformave në këtë sektor. Agjencia Kombëtare e Trajnimit dhe Arsimit Profesional u krijua për të garantuar funksionet ndër sektoriale që nuk mbulohen as nga institucione të tjera të sektorit dhe as nga departamente të tjera të ministrisë.

Në Shqipëri vihet re një rritje e kërkesës për arsim të lartë. Ky arsim ofrohet në 10 universitete shtetërore dhe në 15 private. Universiteti i hapur më së fundmi është ai i Durrësit i cili u hap në Shtator 2006 me qëllim tërheqjen e profesorëve nga diaspora shqiptare. Mesatarja e nivelit të regjistrimeve në edukimin terciar (ISCED nivelet 5 dhe 6)¹⁴ në 2005 ishte 24.7%¹⁵.

Në shtator 2003 vendi hyri zyrtarisht në procesin e Bolonjës, por megjithatë shumë çështje mbeten për tu adresuar. Përveç dëshirës për të patur nivele të larta kualifikimi, shumë individë kanë shtyrë hyrjen e tyre në tregun e punës dhe janë regjistruar në universitet për shkak të nivelit të lartë të papunësisë ndërmjet të rinjve. Kjo kërkesë në rritje nuk ka rezultuar në rritjen e burimeve (financiare, mësimdhënëse, dhe

¹³ **INSTAT**, www.instat.gov.al, Social indicators/Education.

¹⁴ Shifra totale në edukimin terciar (pavarësisht moshës) si përqindje e popullsisë në grupmoshën zyrtare që korrespondon me këtë nivel arsimimi. Shih www.instat.gov.al

¹⁵ 'Brief summary of Tempus impact study in Albania', September 2005. Available at http://ec.europa.eu/education/programmes/tempus/countries/albania_en.html#3

infrastrukturore), çka në shumë raste ka çuar në një rënie serioze të kualitetit. Për adresimin e këtyre çështjeve qeverisja e universiteteve duhet përmirësuar.

Një nga prioritetet e qeverisë është të tërheqë sërish shqiptarët e kualifikuar (programe për stimulimin e 'brain gain'). Një strategji për brain gain duhet të hartohet në mënyrë që të reflektojë realitetet socioekonomike të vendit. Një zgjidhje e mundshme në këtë drejtim për një periudhë afatshkurtër dhe afatmesme është arritja e një rikthimi të përkohshëm të individëve të trajnuar dhe të arsimuar për të punuar si këshilltarë ose si mësime.

Në këtë kontekst është planifikuar dhe një reformim i Akademisë së Shkencave të Shqipërisë, i cili dëshiron të integrojë arsimin e lartë dhe kërkimet më me efikasitet. Në tërësi aktivitetet kërkimore në Shqipëri kanë qenë të limituara. Kërkimi dhe zhvillimi (R&D) duhet lidhur me sektorët ekonomik që konsiderohen me interes për vendin përse i përket zhvillimit strategjik, duke pasur parasysh limitimin e burimeve. Rreth 94% e ndërmarrjeve në Shqipëri janë të vogla dhe si rrjedhojë është e vështirë ti përfshish ato në R&D. Qeveria ka hedhur një propozim për krijimin e Fondacionit të Shkencave me qëllim promovimin e studimeve kërkimore, sidomos në teknologji informimi, bioteknologji, shkenca natyrale të aplikuara, energjitikë, ambient dhe ujra. Për më tepër Këshilli i Ministrave aprovoi së fundmi një Fond Ekselence (1 milion EURO) për tu mundësuar studentëve përfundimin e studimeve jashtë shtetit dhe rikthimin në Shqipëri. Ky është viti i parë i këtij fondi.

1.5 Kuadri Ligjor

Baza ligjore për migrimin e qytetarëve Shqiptarë është Ligji Nr. 9,034 "Mbi emigrimin e qytetarëve shqiptarë për arsye punësimi", i aprovuar në 20 Mars 2003. Një ligj i ri për mbi emigrimin e qytetarëve shqiptarë për arsye punësimi është aprovuar në Dhjetor 2006 (Ligji Nr. 9,668, i dt. 18 Dhjetor 2006).

Për t'ju adresuar problemit të papunësisë në Shqipëri dhe nevojës për më tepër migrim për punësim disa marrëveshje për vende pune janë firmosur mes Shqipërisë dhe vendeve të tjera si Greqia, Gjermania dhe Italia. Gjithashtu, qeveria ka inkurajuar hapjen e agjencive private duke vënë në fuqi Vendimin e Këshillit të Ministrave Nr. 708 të dt. 16 Dhjetor 2003 "Mbi Mënyrën e Liçensimit dhe Funkcionimit të Agjencive Private të Punësimi".

Për të pasur një politikë më gjithëpërfshirëse shqiptare mbi migrimin, e cila nuk përfshin vetëm çështjet e kontrollit të kufirit, një Strategji dhe një Plan Veprimi u përgatitën, në bashkëpunim me IOM-in dhe e financuar nga BE, dhe u miratua nga Qeveria në vitet 2004-2005. Fushat që mbulon kjo Strategji përfshijnë:

- ⇒ Mbrojtjen e të drejtave të migrantëve shqiptarë jashtë vendit;
- ⇒ Ndërtimin dhe lidhjen e komuniteteve shqiptare jashtë shtetit;
- ⇒ Inkurajimin e përdorimit të remitançave për investime në biznes;
- ⇒ Hartimin e politikave të duhura për migrimin për punësim;
- ⇒ Lehtësimin e udhëtimit të qytetarëve shqiptarë;
- ⇒ Zhvillimin e kuadrit të duhur ligjor dhe institucional.

Gjithashtu janë hartuar legjislacione për arsimimin e fëmijëve të migrantëve si dhe për arsimimin e shqiptarëve që jetojnë jashtë shtetit. Ekzistojnë edhe disa programe për të lehtësuar aksesin në burime (p.sh tekste shkollore) të shqiptarëve që jetojnë dhe arsimojnë fëmijët e tyre jashtë shtetit. Për familjet e të rikthyerve ka edhe programe për ri-integrimin e fëmijëve që janë shkolluar jashtë shtetit.

1.6. Kuadri Institucional

Institucionet e angazhuara me migrimin në Qeverinë Shqiptare janë:

- Komiteti Ndër Ministror mbi Migrimin, formuar në 2003, në kuadër të masave të qeverisë për formulimin dhe aplikimin e Strategjisë Kombëtare për Menaxhimin e Migrimit, është një institucion këshillues pranë Këshillit të Ministrave për çështjet e migrimit.
- Ekziston një ekip special mbi Brain Dain e zgjedhur nga Kryeministri
- Ministria e Punës, Çështjeve Sociale dhe Shanseve të Barabarta ka rolin kryesor në implementimin e Strategjisë dhe Plan Veprimit mbi Migrimin. Ky institucion ka marrë pjesë në hartimin e një Plan-veprimi Kombëtar mbi dergesa (remitancat), i cili u krijua nga një Grup Pune Ndërinstitucional i përbërë nga 24 institucione qeveritare dhe jo qeveritare në kuadër të projektit “Të ngremë impaktin e remitancave në Shqipëri: Të krijojmë një sistem të integruar të remitancave të migrantëve” i cili u financua nga Ministria Italiane e Punëve të Jashtme dhe u implementua nga IOM dhe ILO. Drafti është aktualisht nën rishikim nga ministrat përkatës dhe pritet të finalizohet në Dhjetor 2007. Drejtoria e Politikave të Migrimit ka vetëm një specialist për migrimin, dhe sektori i imigrimit përbëhet nga dy anëtarë. Burimet që i dedikohen migrimit janë të limituara dhe monitorimi i implementimit të dokumentave politik-bërës është i vështirë. Në disa nga 12 zyrat rajonale të shërbimit të punësimit publik që janë në vartësi të Ministrisë ka specialistë që merren me migrimin, por roli i tyre është i kufizuar. Ekzistojnë 16 agjenci private pune të autorizuara nga Ministria por shumë pak prej tyre janë aktive për të ofruar punësim jashtë shtetit.
- Instituti i Diasporës u krijua si një institucion nën vartësinë e Ministrisë së Punëve të Jashtme për të koordinuar politikat e migrimit. Një vendim qeverie i vitit 2006 përfshiu në misionin e këtij institucioni hartimin e politikave migratore dhe të atyre për menaxhimin e migrimit. Ky ndryshim ka shkaktuar një lloj paqartësie rreth përgjegjësisë, rolit dhe misionit të institucioneve të ndryshme lidhur me migrimin.
- Ministria e Punëve të Jashtme merret me shërbimet konsullore. Gjithashtu, ajo është një pjesëmarrës kryesor në procesin e firmosjes së traktateve të ratifikuara nga Shqipëria si p.sh traktatet e riatdhesimit.
- Ministria e Rendit Publik merret me kontrollin e kufijve.
- Instituti Kombëtar i Statistikave - INSTAT, merret me mbledhjen dhe analizimin e të dhënave. Të dhënat mbi migrimin nuk janë mbledhur rregullisht, por janë bërë vetëm vlerësime bazuar në të dhënat e Censuseve. Nuk ka asnjë informacion mbi migrimin në nivel rajonal dhe lokal. LSMS 2005 kishte për herë të parë një modul për migrimin.

1.7. Bashkëpunimi bilatereal dhe ndërkombëtar mbi migrimin

Shqipëria ka firmosur tre marrëveshje punësimi:

- 1 Me Gjermaninë në vitin 1991. Qëllimi ishte për të ofruar trajnim profesional, gjuhësor, dhe eksperincë pune punëtorëve migrantë. 500 deri në 1000 punëtorë në vit përfitonin nga kjo marrëveshje. Marrëveshja nuk është në fuqi aktualisht.
- 2 Me Italinë në vitin 1996. Ekziston një kuotë vjetore për migrimin për arsye punësimi nën Ligjin Italian Bossi-Fini. Rajonet Italiane mund të nënshkruajnë marrëveshje për punëtorë migratorë sezonalë
- 3 Me Greqinë në vitin 1997. Nuk ka informacion sasior mbi implementimin e kësaj marrëveshjeje dhe nuk ka kuota specifike të paracaktuara mbi punëtorët migratorë.

2. Metodologjia e Vrojtimit

Për zbatimin e projektit, bazuar në metoda sasiore dhe cilësore, janë ndërmarrë fazat e mëposhtme:

- Rishikimi paraprak i literaturës;
- Misioni fakt mbledhës;
- Zhvillimi në nivel kombëtar i pyetësorit me migrantët potencialë dhe të rikthyer;
- Hartimi i profilit të migrimit të vendit.

Faza 1: Rishikimi paraprak i literaturës

Rishikimi i literaturës kishte për qëllim sigurimin e informacionit bazë për krijimin e profilit të migrimit të vendit dhe rishikimin e literaturës mbi migrimin që përfshin: të dhëna statistikore, materiale legjislative, marrëveshje dypalëshe.

Faza 2: Misioni fakt mbledhës

Gjatë kësaj faze të projektit, u organizuan takime me aktorët kryesorë kombëtarë të përfshirë në fushën e migrimit.

Faza 3: Anketimi me migrantët potencialë dhe të rikthyer

Zhvillimi në terren i pyetësorëve konsistonte në intervista individuale me 1,001 migrantë potencialë dhe 1,002 migrantë të rikthyer, bazuar në dy pyetësorë të strukturuar. Pyetësorët u hartuan nga ETF në bashkëpunim me një ekspert ndërkombëtar, Profesor Richard Black, Drejtori i Qendrës së Universitetit të Sussexit për Kërkime mbi Migrimin (MB), dhe u finalizuan me kontributin e një kontraktori lokal, QSES. Pyetësori u zhvillua gjatë periudhës Nëntor-Dhjetor 2006.

Një kampion studimi u përzgjedh në dy faza. Në fazën e parë u përzgjedhën qarqet e mëposhtme të Shqipërisë, në mënyrë që të përfaqësonin diversitetin gjeografik të vendit.

Shkodër: Qarku i Shkodrës gjendet në veriperëndim të Shqipërisë, ka rreth 257.000 banorë dhe përfshin një zonë prej 3562 km². Shumica e popullsisë janë shqiptarë etnikë por ka edhe minoritete Malazeze, Rome dhe Egjyptiane. Grupet kryesore fetare janë Myslymanët, Katolikët, dhe Ortodoksët. Bujqësi-blegtoaria, peshkimi dhe industria janë aktivitetet kryesore ekonomike të këtij rrethi. Gjatë periudhës së tranzicionit, si rezultat i migrimit të brendshëm dhe ndërkombëtar, popullsia e Shkodrës ka rënë me 10.1%.

Kukës: Ky qark, i vendosur në verilindje të Shqipërisë shtrihet në një zonë prej 2374 km² dhe ka rreth 112.000 banorë. Bujqësia e vogël mbetet sektori më i madh i ekonomisë për shkak të mbylljes së pothuajse të gjitha minierave dhe fabrikave të pasurimit të mineralit në këtë rajon. Gjatë tranzicionit, si rezultat i migrimit të brendshëm dhe atij ndërkombëtar, popullsia e Kukësit ka rënë me 23.7%.

Tirana: Është qendra gjeografike e Shqipërisë me rreth 602.000 rezidentë dhe shtrihet në 1652 km². Tirana ka një zhvillim relativisht të mirë në sektorët e bujqësisë, pyjeve, dhe industrisë. Gjatë tranzicionit, si rezultat i migrimit të brendshëm dhe të jashtëm, popullsia e Tiranës është rritur me 33.1 %.

Elbasan: Qarku i Elbasanit përfshin 3199 km², shtrihet në qendër të Shqipërisë dhe ka një popullsi prej 366.000 banorësh. Shumica e popullsisë janë shqiptarë etnikë, por ka

edhe një numër të konsiderueshëm Romësh dhe Egjyptianësh. Ky qark ka një industri dhe bujqësi relativisht të zhvilluar mirë. Gjatë periudhës së tranzicionit, si pasojë e migrimit të brendshëm dhe të jashtëm, popullsia e Elbasanit është rritur me 1.5%.

Korça: Qarku i Korçës përfshin 3711 km², shtrihet në juglindje të Shqipërisë, dhe ka një popullsi prej 266.000 banorësh. Shumica e popullsisë së këtij rrethi janë shqiptarë etnik, por ka edhe një numër të konsiderueshëm minoritetesh. Korça ka një zhvillim relativisht të mirë në industri, shërbime dhe bujqësi. Gjatë tranzicionit, si rezultat i migrimit të jashtëm dhe të brendshëm, popullsia e Korçës është ulur me 14.9%.

Vlora: Ky qark ndodhet në zonën bregdetare jugore të Shqipërisë, ka rreth 193.000 banorë dhe shtrihet në një sipërfaqe prej 2706 km². Industria, bujqësia, peshkimi, tregëtia dhe turizmi janë sektorët ekonomik kryesorë. Gjatë tranzicionit, si rezultat i migrimit të jashtëm dhe të brendshëm, popullsia e Vlorës ka rënë me 27%.

Faza e dytë përfshin përzgjedhjen e fshatrave, komunave dhe bashkive që u zgjedhën për të përfaqësuar diversitetin gjeografik të rajoneve të përzgjedhura. Kriteret përzgjedhëse të kësaj faze u vendosën në bashkëpunim me firmën shqiptare në mënyrë që tek të dyja fazat (zgjedhja e qarqeve dhe zgjedhja e komunave/bashkive) të kishte zona me nivele zhvillimi të lartë dhe të ulët, zona me nivele të ndryshëm të migrimit ndërkombëtar, ku të përfshiheshin zona rurale dhe urbane.

Për secilin vrojtim, numri i pyetësorëve në secilin qark ishte proporcional me numrin e popullsisë siç tregohet në tabelën 2.

Tabela 2 : Shpërndarja e pyetësorëve në kryeqytet, dhe në zonat e tjera rurale dhe urbane

Nr	Qarku	% popullsisë totale	Kampioni total	Kryeqyteti	Zona të tjera urbane	Zona rurale
1	Shkodër	14.3	143	46	7	89
2	Kukës	6.2	62	10	6	47
3	Tiranë	33.5	335	191	22	122
4	Elbasan	20.4	204	49	22	134
5	Korçë	14.8	148	31	23	94
6	Vlorë	10.8	108	43	14	50
	Totali	100.0	1000	370	94	536

Procedura për përzgjedhjen e individëve ishte e ndryshme për migrantët potencialë dhe të rikthyer.

Pyetësorët u implementuan në mënyrë që të përfshijë njerëz që nuk ishin në punë për momentin (p.sh intervistat zhvilloheshin jashtë orarit të punës).

(a) Pyetësori me migrantët potencialë

1. Në fillim u llogarit numri i familjeve që do të kontaktoheshin në secilin *cluster locality* në mënyrë të tillë që të refleктоhej proporcioni i popullsisë që jetonte në rajone e zona të ndryshme. Domethënë, nëse 15% e popullsisë të vendit jeton në kryeqytet, 15% e intervistave do të zhvilloheshin atje. Në të njëjtën mënyrë nëse 50% e

popullsisë së vendit jetonte në zonat rurale, 50% e intervistave do të zhvilloheshin në këto zona. Kjo metodë kishte si qëllim për të dhënë një shembull të përafëruar me atë kombëtar.

2. Bazuar në këtë përzgjedhje, intervistuesve iu dhanë një numër total familjesh që duheshin kontaktuar për pyetësin e migrantëve potencialë në secilën zonë. Ky numër familjesh u zgjodh duke përdorur metoda të rastit ose një mënyrë sistematike, e cila eliminonte çdo anësi. Për shembull, në një zonë të caktuar u zgjodhën rastësisht disa rrugë përgjatë të cilave intervistuesit zgjidhnin sistematikisht familjet¹⁶ (p.sh një familje në pesë).
3. Familjet e përzgjedhura u pyetën në fillim me pyetje të përgjithshme për të identifikuar prezencën e migrantëve potencialë dhe të rikthyer. Për qëllimin e këtij pyetësi, migrantët e rikthyer përkufizohen si çdo kush, i cili ka migruar jashtë vendit ku zhvillohet pyetësi, që ka një moshë më të madhe se 18 vjeç, që ka jetuar dhe punuar jashtë shtetit për të paktën 6 muaj, që është rikthyer për të paktën tre muaj më parë dhe ka jo më shumë se 10 vjet që është kthyer, dhe që ka qenë i disponueshëm për intervistë. Ata që janë kthyer gjatë tre muajve të fundit ose që janë kthyer prej më shumë se 10 vjetësh nuk u përfshinë në pyetësor.
4. Nëse nuk kishte migrantë të rikthyer, të pranishmëve iu tregohej pyetësi i migrantëve potencialë, i cili plotësohej me një individ për familje i grupmoshës 18-40 vjeç. Të anketuarit u zgjodhën mbi kriteret e mëposhtëm.
 - a) Nëse vetëm një person i grupmoshës 18–40 vjeç ishte prezent (d.m.th. i disponueshëm për intervistim), atëherë personi intervistohet.
 - b) Nëse kishte më shumë sesa një person të grupmoshës 18–40 vjeç i cili ishte i disponueshëm (d.m.th. i disponueshëm për intervistim), zgjidhej njëri prej tyre: personi, datëlindja e të cilit ishte më afër me të intervistuarin e mëparshëm.
 - c) Nëse nuk dihejshin muajt e lindjes atëherë individët u përzgjedhën me anë të hedhjes së llotarisë.
 - d) Nëse askush i grupmoshës 18–40 vjeç nuk ishte prezent ose i disponueshëm për intervistim, intervistuesi shkante në familjen tjetër duke rifilluar me pyetjet bazë për të gjetur një kandidat të moshës 18–40 vjeç.
5. Ishte e rëndësishme që të eliminohej ç'do lloj anësie gjatë përzgjedhjes së një individi për intervistim; pra nuk merrej gjithnjë më i vjetri ose më i arsimuari ose kryefamiljari. Në teori pas zhvillimit të 1000 intervistave në vend proporcioni i grave dhe burrave dhe përmasat e niveleve të ndryshme të arsimit, duhet të ishin të ngjashme me ato të vendit në përgjithësi për grupmoshën 18–40 vjeç.

(b) Pyetësi me migrantët e rikthyer

¹⁶ Përkufizimi i familjes në këtë pyetësor është: "Ata që jetojnë sëbashku dhe kanë marrëveshje të përbashkëta përsa i përket jetesës dhe domosdoshmërive të tjera jetësore si dhe ata që jetojnë diku tjetër por përkushtimet kryesore të të cilëve janë për familjen dhe ata të cilët presin të bashkohen (ose t'ju bashkohen) me familjen në të ardhmen". Prandaj, fëmijët ose nipërit të cilët kanë ikur nga familja mund të quhen pjesë e familjes por vetëm kur pritet që pas kthimit të jetojnë sëbashku me familjen origjinale. Dërgimi i remitancave nuk është kusht i mjaftueshëm për një individ që ai të quhet pjesë e familjes.

1. Nëse pyetjet e përgjithshme nxirrnin se (1) një migrant i rikthyer ishte prezent, atëhere pyeteshin migranti potencial dhe ai i rikthyer d.m.th. dy individë në të njejtën familje.
 - a. Vetëm një migrant i rikthyer për familje intervistohet. Nëse kishte më shumë se një migrant të rikthyer për familje atëherë i intervistuari përzgjidhej sipas kriterëve të pikës 4(b) ose 4(c).
 - b. Nëse kishte vetëm një individ që mund të intervistohet për familje, i cili ishte njëkohësisht i rikthyer dhe në moshën 18–40 vjeç, atëhere përdorej pyetësi për migrantët e rikthyer, dhe intervista quhej brenda kuotës së 1,000 intervistave për secilin rast.
 - c. Nëse nuk kishte asnjë migrant të rikthyer gjatë pyetjeve të para, një intervistë tjetër zhvillohej me një migrant të rikthyer në të njejtën zonë në mënyrë që të realizohej kuota e vënë për numrin e pyetësorëve me të rikthyer në atë zonë.

E përgjithshme

- Qëllimi ishte që pyetësi i migrantëve potencialë të kishte një përfaqësi të gjerë të popullsisë së re (18–40 vjeç) në tërësi. Kjo shërben për të siguruar që gjatë intervistimit të migrantëve potencialë të kishte shëmbull kontrolli për ata që i përkisnin të njejtit grup, por që nuk kërkonin domosdoshmërisht të migronin.

Marzhi i gabimit

Duke marrë parasysh një shëmbull të përgjithshëm, për një nivel konfidence prej 95% dhe kur $p=q=0.5$, tabela e mëposhtme tregon marzhin e gabimit për numra të ndryshëm të përgjigjes¹⁷:

Tabela 3. Marzhi i gabimit

Nr	1000	750	500	250	125	100	50
Marzhi i gabimit	3.1%	3.6%	4.4%	6.2%	8.8%	9.8%	13.9%

Migrantët e rikthyer duhet të jenë më shumë se 18 vjeç gjatë kohës së migrimin të tyre më të fundit që të intervistohen.

Kontraktuesit iu kërkua që të mbante numrin e burrave dhe grave për secilën kategori, dhe të theksonte procesin e sigurimit të përfaqësimit të duhur të grave (dhe burrave) në secilin shëmbull.

Faza 4: Analiza e të dhënave të pyetësorit

¹⁷ Rezultatet e pyetësorit përfshijnë një marzh gabimi statistikor të shkaktuar nga procesi i shpërndarjes. Ky marzh varion sipas tre faktorëve:

- (i) Masa e kampionit: Sa më e madhe të jetë masa aq më i vogël do të jetë marzhi i gabimit;
- (ii) Rrezultati: Sa më shumë që ky i afrohet 50%, aq më i gjerë është marzhi statistik. Kjo shpjegohet nga 'p=q=0.5': Ky përfaqëson marzhin më të lartë të gabimit ose limitin e sipërm për përgjigjet e një pyetjeje.
- (iii) Niveli më i lartë i konfidencës në shkencat sociale është 95%.

Ekipi i ETF me ndihmesën e ekspertit ndërkombëtar dhe të QSES hartoi një raport bazuar në rezultatet e pyetësorit. Gjetjet u prezantuan në një konferencë vlerësuese të mbajtur më 21 Nëntor 2007 në Tiranë, me ndihmesën e Ministrisë së Punës, Çështjeve Sociale dhe Shanseve të Barabarta.

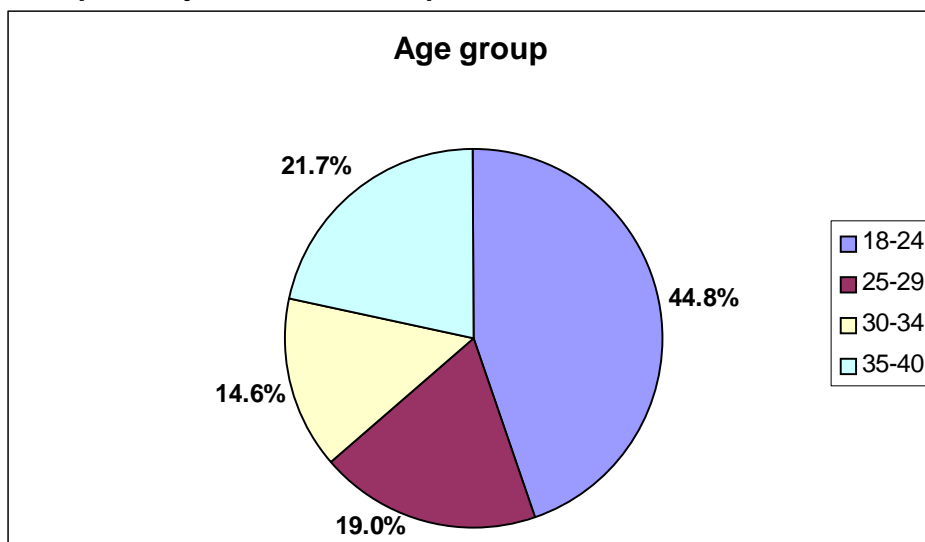
3. Migrantët Potencialë

3.1. Karakteristikat socio-demografik dhe të arsimimit

Mosha dhe gjinia

Sipas të dhënave kampioni i studimit ndahet pothuajse në mënyrë të barabartë mes meshkujve (54%) dhe femrave (46%). Mosha mesatare e kampionit është 27.3 vjeç (Shiko figurën 2).

Figura 2: Shpërndarja moshore e kampionit të studimit.



N= 1001 të anketuar

Statusi civil dhe përbërja familjare

Rreth 55% e të intervistuarve ishin vajzat ose djemtë e kryefamiljarit çka reflekton grupmoshën e të intervistuarve (18-40 vjeç). Shumica e të intervistuarve (51.8%) ishin beqarë dhe 47% ishin të martuar, 1.2% të ve ose të divorcuar. 42.1% prej tyre kishin fëmijë.

Gjuha dhe përkatësia etnike

Gati të gjithë të anketuarit (98%) ishin shqiptarë etnikë, ndërsa 2% u përkisnin grupeve të tjera etnike. Sipas pyetësorit, shumica e minoriteteve etnike jetojnë në rrethet Korçë dhe Kukës¹⁸.

Një e treta e të anketuarve flisnin italisht dhe/ose anglisht. U vërejt një lidhje e ngushtë ndërmjet nivelit të arsimimit dhe njohurisë së një gjuhe të huaj. Sa më i lartë të ishte

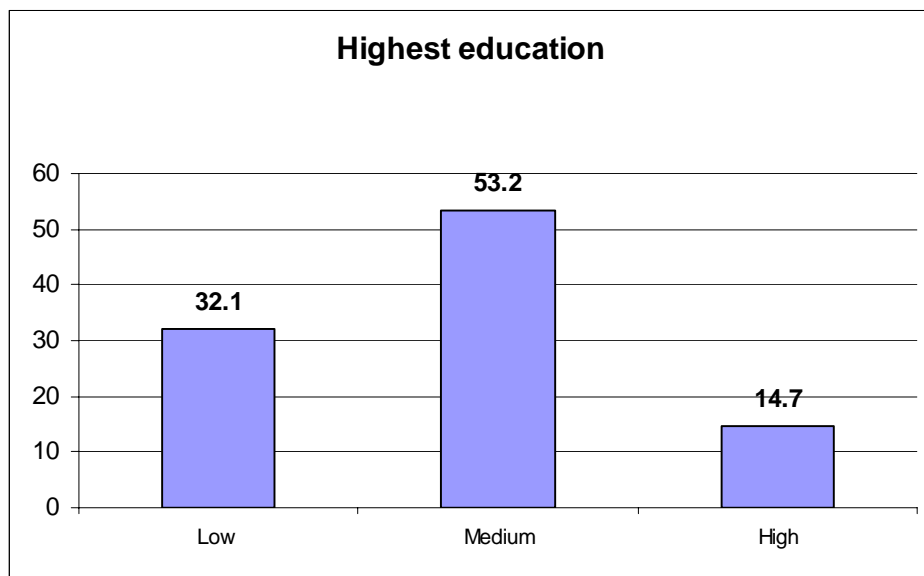
¹⁸ Në Shqipëri ka disa minoritete: Vllehtë-Arumunë, Grekë, Romë, Maqedonas dhe Malazet. Sipas Censurit të vitit 1989 këto grupe përfaqësojnë rreth 2% të popullsisë totale (INSTAT Statistical Yearbook, 1989).

niveli i arsimimit i migrantëve potencial aq më shumë mundësi ka që ai/ajo të dijë më shumë se një gjuhë të huaj. Një përqindje e madhe e të intervistuarve me arsim primar dinin greqisht dhe italisht. Kjo vjen për shkak të influencës së kanaleve televizive (kryesisht të atyre Italiane) si edhe për shkak të migrimit të përkohshëm në këto vende.

Niveli i arsimimit

Shumica e kampionit të studimit kanë përfunduar arsimin e mesëm dhe të ulët (shiko Figurën 3). Prej atyre që kanë përfunduar arsimin sekondar, 37.9% kanë kryer të mesmen e përgjithshme dhe 15.4% atë profesional.

Figura 3: Niveli më i lartë i arsimimit të kampionit të studimit (%)

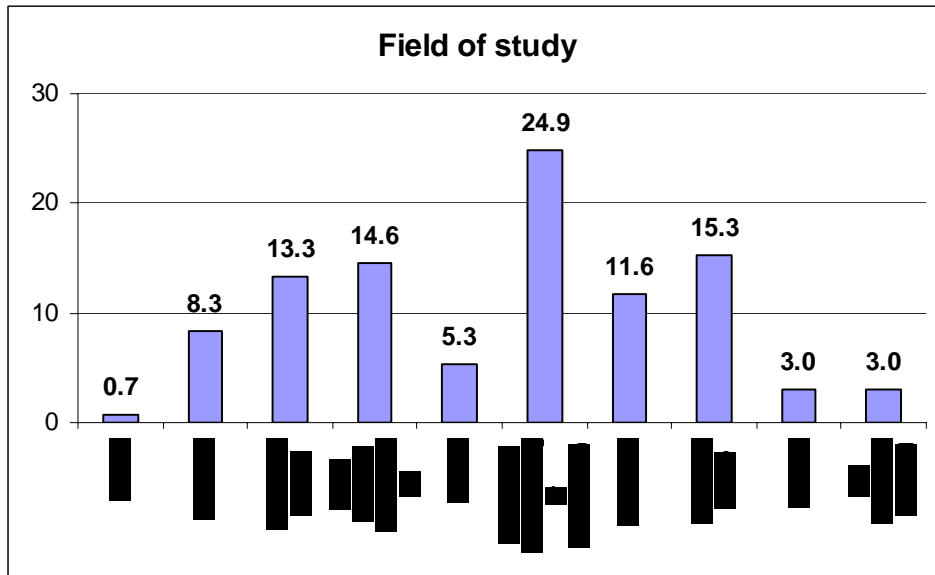


N= 1001 të intervistuar

Përsa i përket fushave të studimit *inxhinieria, manifaktura dhe ndërtimi* mbizotërojnë për ata që kanë mbaruar arsim të mesëm profesional ose arsim të lartë, të ndjekura nga *shëndetësia dhe shkencat sociale* (Figura 4). Egzistonte gjithashtu një lidhje e dukshme ndërmjet gjinisë dhe fushës së zgjedhur të studimit. Meshkujt zgjidhnin të studionin për *inxhinieri, manifakturë dhe ndërtim*, ndërsa femrat ishin më të orientuara drejt *shëndetësisë*. Arsyet kryesore për zgjedhjen e fushës së studimit janë interesat personale dhe mundësia për të gjetur një vend pune dhe jo sepse kjo u jep mundësi për të migruar. Vetëm 1% janë përgjigjur se ata kanë zgjedhur këtë fushë studimi për shkak të mundësive që u jepeshin për të migruar.

Edhe pse 95% e të anketuarve mendonin se arsimimi përmirëson standartet e jetesës, vetëm 36.9% dëshironin të vazhdonin më tej arsimimin ose trajnimin e tyre (kryesisht në *shkencat sociale* dhe ato *humane*).

Figura 4: Fushat e arsimit të kampionit të studimit

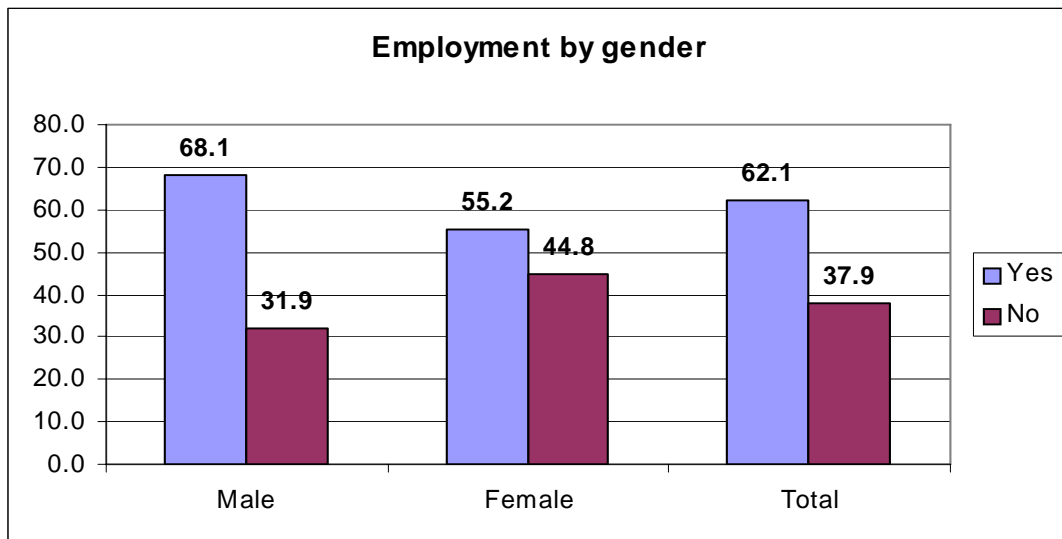


N=301 të intervistuar me edukim të mesëm profesional ose me edukim universitar

3.2 Punësimi.

Një total prej 62.1% e të intervistuarve thonë se po punojnë. Niveli i punësimit është dukshëm më i lartë tek meshkujt (68.1%) krahasuar me femrat (55.2%) (Figura 5).

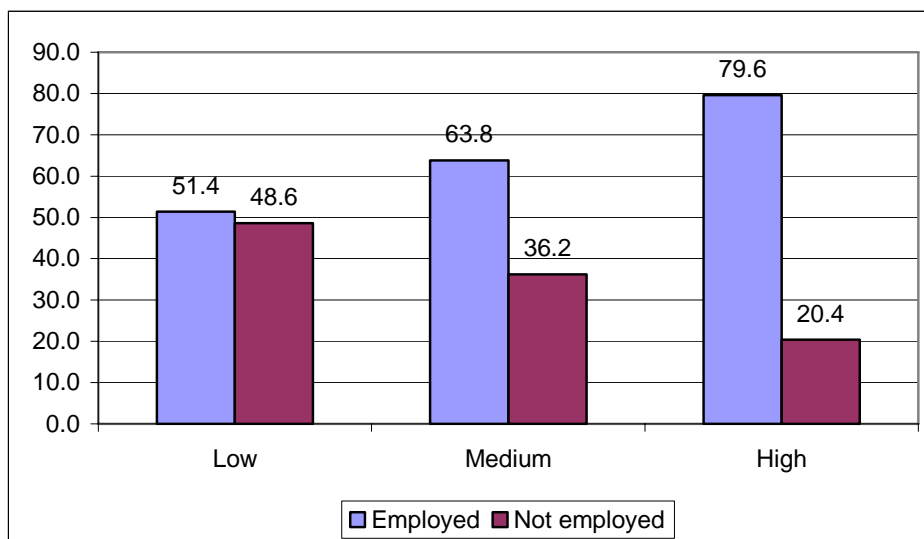
Figura 5: Punësimi dhe papunësia sipas gjinisë



N= 1001 të intervistuar

Niveli i punësimit është i lidhur ngushtë me nivelin e arsimit. Sa më i lartë të jetë niveli i arsimit dhe kualifikimit aq më shumë mundësi ka që të anketuarit të jenë të punësuar (Figura 6).

Figura 6. Statusi i punësimit sipas nivelit të arsimit (%)



N=1,001 të intervistuarve

Papunësia rrit mundësinë për të migruar me 14.7%. Gati gjysma e atyre që janë të papunë thonë se nuk gjejnë dot punë. Gjysma e kësaj kategorie ishin të rinj në kërkim të punës së tyre të parë. Përsa i përket nivelit të arsimit shumica e të papunëve kanë mbaruar arsimin primar dhe të mesëm të përgjithshëm.

Struktura ekonomike e punësimit tregon se të intervistuarit punojnë në tregëti të vogël, hotele dhe restorante, administratë publike, ndërtim dhe manufakturë. Midis atyre që punojnë, meshkujt janë ata që janë më së shumti të dypunësuar.

Gjysma e kampionit të studimit punon më shumë se 48 orë në javë dhe fiton më pak se 22,000 Lek në muaj (rreth 178 EUR)¹⁹. Sipas të dhënave të pyetësorit, niveli i arsimit ka një ndikim tek pagat, duke qenë se rreth 60% e atyre me arsim universitar fitojnë më shumë sesa rroga mesatare (rreth 29,300 Lek në muaj ose € 239 për muaj), ndërsa për nivelet më të ulta të arsimit kjo përqindje ulet.

3.3. Dëshira për të shkuar jashtë shtetit

Rreth 44.2% e të anketuarve thanë se po mendonin seriozisht për të migruar jashtë shtetit. Për të kuptuar më mirë mundësitë reale për të migruar një tregues tjetër i quajtur “tendenca për të migruar” u krijua, bazuar në variablet e mëposhtme të pyetësorit:

- Mundësia për të migruar gjatë gjashtë muajve të ardhshëm ose gjatë dy vjetëve të ardhshëm;

¹⁹ 1 EUR = 122.650 L (Kursi i këmbimit në 26 Tetor 2007)

- Mundësia për të financuar lëvizjen jashtë shtetit;
- Njohuria e gjuhës të vendit më të preferuar për të migruar;
- Informacioni mbi vendin më të preferuar;
- Pasja e të paktën 4 nga 6 dokumentet e nevojshme (si pasaportë, vizë, çertifikatë mjeksore, kontratë pune), dhe mospasja vështirësi në sigurimin e dokumenteve të mbetura.

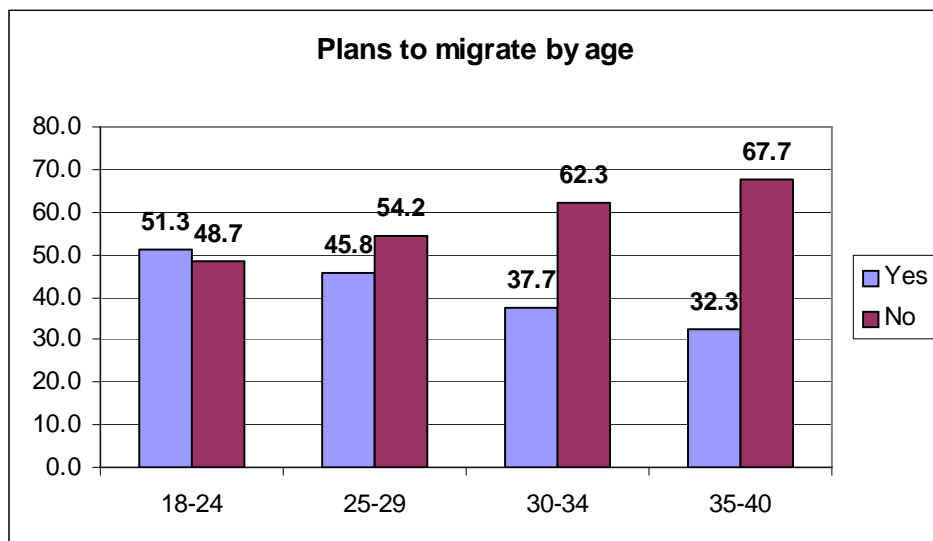
Ata që përmbushin të paktën katër nga këto kushte u konsideruan si 'migrantë më të mundshëm'. Në rastin e Shqipërisë, 17.8% e popullsisë së vrojtuar kishte burimet e duhura që të ndërmerre migrimin, sipas këtij indikator.

Sipas Papapanagos et al²⁰, migrimi nga Shqipëria është ulur dukshëm pas vitit 2000. Kjo tendencë vjen si rezultat i përmirësimit të kushteve ekonomike në vend, siç evidentohet nga nivelet e rritjes së GDP. Gjatë periudhës 1998 - 2006 niveli real i rritjes së GDP ka qenë mesatarisht 7% për vit. Një arsye tjetër është se ligjet e migrimit në Greqi dhe Itali, dy vendet kryesore të destinacionit për migrantët shqiptarë, kanë ulur ndjeshëm mundësitë për migrim gjatë viteve të fundit.

Kush dëshiron të migrojë nga Shqipëria?

Sipas të dhënave të pyetësorit, meshkujt duket të jenë më të prirur (46.9%) për të migruar krahasuar me femrat (40.9%), por diferenca në fjalë nuk është statistikiisht e përfillshme. Siç pritej, të rinjtë janë më të prirur të migrojnë (Figura 7). Personat beqarë kanë më shumë mundësi për të migruar se sa të martuarit dhe ata që kanë fëmijë (shiko Shtojcën 1).

Figura 7. Dëshira për të migruar sipas moshës



N= 1001 të anketuar

20 Papapanagos H., Sanfey P., Albanian Emigration: Intentions versus Actual Behavior, Working Paper, 2002: Studimi thotë se 76.4% e meshkujve të anketuar dhe 73.3% e femrave dëshironin të migronin nga Shqipëria në vitin 1998.

Egzistonte një lidhje ndërmjet nivelit të arsimimit dhe dëshirës për të migruar duke qenë se rreth 50% e personave që kishin mbaruar arsimimin primar donin të migronin, krahasuar me 40.1% të atyre që kanë mbaruar universitetin. Tendenca për të migruar ishte më e lartë për ata që studionin mësuesi, bujqësi dhe shëndetësi. Ata që dinin italisht dhe greqisht ishin më të prirur për të migruar (shiko Shtojcën 1).

Përsa i përket statusit të punësimit, migrimi potencial është më i lartë ndërmjet të intervistuarve të papunë. Pothuaj 53% e atyre që nuk punonin dëshironin të migronin (47% i mbetur nuk kishin një punë dhe nuk dëshironin të migronin).

Gjithashtu, rreth 40% e të anketuarve që kishin një punë në vendlindje donin të migronin (kundrejt 60% që kishin një punë dhe donin të qëndronin në Shqipëri). Pra punësimi nuk është gjithmonë i mjaftueshëm për të ndaluar migrimin.

Migrimi potencial është gjithashtu i lartë tek familjet me shumë anëtarë. Rritja e numrit të anëtarëve të familjes ngre dëshirën për të migruar nga 41.7% (tek familjet me 1-3 anëtarë) në 51.6% (tek familjet me 7 ose më shumë anëtarë). Kjo tendencë shpjegohet me lidhjen ndërmjet madhësisë së familjes dhe nivelit të varfërisë²¹.

Pronësia mbi tokën gjithashtu prek vendimin për të migruar duke qenë se bujqësia shqiptare është e zhvilluar në mënyrë natyrore dhe vetëm 28% e fermerëve prodhojnë për tregun. Sipërfaqja e tokës bujqësore së fermave është e vogël dhe e fragmentuar, teknologjia është e vjetëruar dhe institucionet bujqësore janë jo efikase. Kjo shpjegon pse 48.3% e të intervistuarve duan të migrojnë edhe pse kanë në pronësi tokë bujqësore.

Perceptimi i mirëqenies është një tjetër variabël që shpjegon vendimin për të migruar. Kështu, dëshira për të migruar ulet me 20% nëse të anketuarit deklarojnë se situata e tyre financiare është e mjaftueshme. Mospasja e paisjeve shtëpiake si televizor, frigorifer, lavatriçe etj nuk luan një rol të rëndësishëm në rritjen e dëshirës për të migruar. Vetëm ata që kanë një makinë janë më të prirur të mos largohen nga Shqipëria.

Lidhur me shpërndarjen gjeografike migrimi potencial është më i lartë në rrethet e varfra (Kukës, Shkodër) dhe në ato kufitare (Korçë). Brenda qarkut migrimi potencial është më i lartë (63%) në qyteza. Ekonomia e këtyre të fundit gjatë sistemit socialist ishte e bazuar në degë të industrisë së rëndë dhe përpunuese të cilat u mbyllën gjatë fillimit të tranzicionit. Si rrjedhojë niveli i papunësisë është më i lartë dhe tregu i punës atje nuk ofron alternativa.

Migrimi potencial kushtëzohet edhe nga kapitali financiar, human dhe social që posedojnë migrantët (dhe familjet e tyre) çka konfirmohet edhe nga pyetësi i ETF. De Soto et al., (2001) në një studim mbi varfërinë në Shqipëri thekson se individët që vijnë nga familje shumë të varfra nuk kanë mundësinë për të migruar²².

²¹ **World Bank.**, Albania: Urban Growth, Rural Stagnation and Migration. A Poverty Assessment, July 2007. Sipas LSMS të 2005-ës 17% e të varfërve jetonin në familje të mëdha.

²² **De Soto H., Gordon P., Gedeshi I., Sinoimeri Z.**, Poverty in Albania. A Qualitative Assessment, The World Bank Washington D.C., 2002

Arsyet për të mos migruar nga Shqipëria

Të anketuarit që nuk donin të migronin u pyetën rreth arsyeve për këtë vendim. Arsyet më të rëndësishme janë arsyet psikologjike dhe familjare ('Ky është vendi im, të cilit i përkas' ishte një nga tre arsyet më të përmendura prej 26.7% e të anketuarve që nuk duan të migrojnë).

Individët që nuk dëshironin të migronin u pyetën gjithashtu edhe rreth dobishmërisë së migrimit. 42% e tyre u përgjigjën se migrimi të jep mundësi më të mëdha punësimi pasi të jesh rikthyer, kundrejt 25.6% që mendojnë të kundërtën. Pjesa tjetër nuk shprehën një opinion.

Ky perceptim varion sipas nivelit arsimor të të anketuarve. Personat me arsimim primar kishin një perceptim më të mirë rreth dobisë së eksperiencave të migrimit, krahasuar me ata me shkollë të mesme dhe universitet. Kjo shpjegohet nga fakti se përfitimet nga migrimi pritet të jenë më të larta për individët me nivel të ulët arsimor.

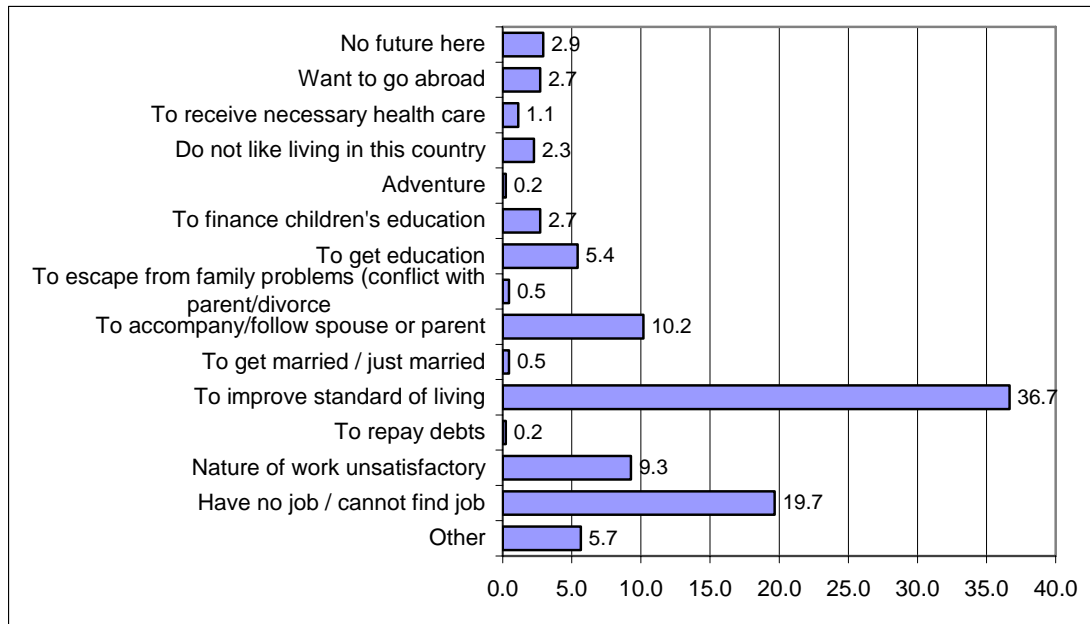
Sipas pyetësorit, 64.7% e të anketuarve të cilët nuk dëshironin të migronin theksuan se të rikthyerit ishin më mirë ose shumë më mirë par ardhjes në vendlindje sesa ata që nuk kanë migruar. Ky është një konkluzion interesant, i cili tregon se ndërmjet atyre që nuk kanë migruar nga Shqipëria migrimi ende perceptohet si një mundësi për përmirësimin e standardeve të jetesës.

3.4. Pritshmëritë e migrantëve potencialë

Sipas pyetësorit dy të tretat e shqiptarëve duan të migrojnë jashtë shtetit për arsye ekonomike si: 'përmirësimi i standardeve të jetesës' (36.7%), 'gjetja e një vendi pune' (19.7%), dhe 'puna aktuale nuk është e kënaqshme' (9.3%)²³ (shih Figurën 8).

Figura 8. Arsyet kryesore për të migruar

23 Në Shqipëri incidenca e varfërisë është e krahasueshme me vendet e tjera të Ballkanit Perëndimor. Niveli i papunësisë ka mbetur një numër me dy zero qëkurse ka filluar tranzicioni. Diferenca të mëdha në rroga ndërmjet Shqipërisë dhe fqinjëve të tyre të BE-së e bëjnë migrimin terheqës. Në vitin 2005 p.sh GDP per kapital në Itali ishte 12 herë më tepër dhe ajo në Greqi ishte 8 herë më tepër sesa GDP per capita në Shqipëri.



N= 559 të anketuar që duan të migrojnë

Megjithëse faktorët-shtytës ekonomikë janë të rëndësishëm, mund të identifikohen edhe faktorë të tjerë. Njëri prej tyre është liria personale, sidomos tek të rinjtë. Femrat e reja p.sh., e shikojnë migrimin si një mënyrë për të rritur nivelin e arsimit dhe karrierat profesionale si dhe si një mënyrë për t'u larguar nga shoqëria patriarkale dhe paragjyquese shqiptare.

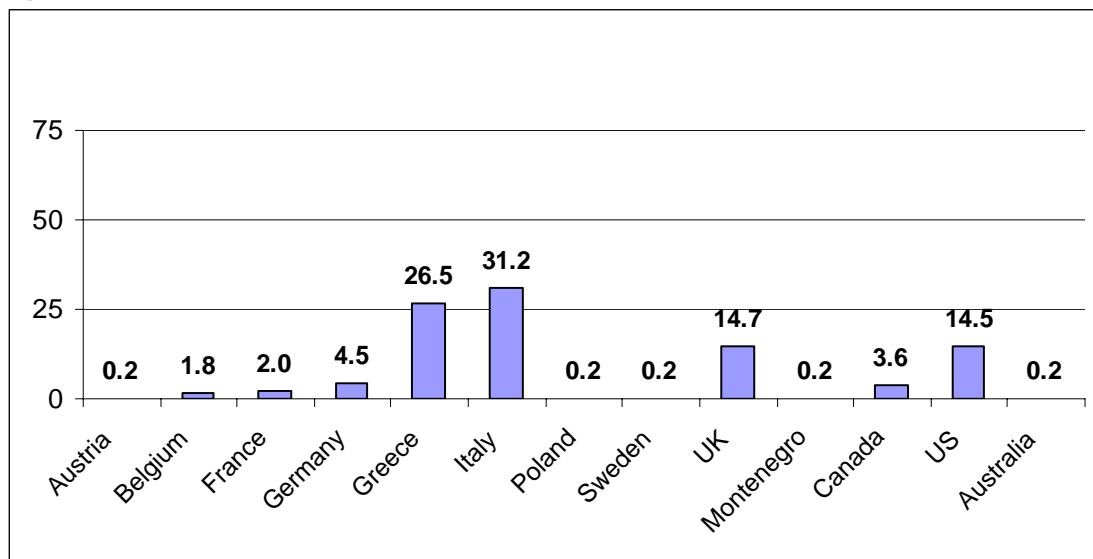
Një faktor tjetër shtytës për migrimin është kolapsi i sistemit të asistencës sociale gjatë periudhës pas 1990'. Shërbimet kolektive si kopshtet, çerdhet, qendrat shëndetësore rurale etj., të cilat përbënin një platformë bazë të shërbimeve sociale të popullatës u mbyllën.

Çështjet gjinore kanë një rol të rëndësishëm, duke qenë se në shoqërinë shqiptare vendimet për të migruar merren zakonisht nga meshkujt. Pyetësi tregon se 74.3% e meshkujve do ta marrin vetë vendimin për të migruar, ndërsa 80.4% e femrave thanë se vendimi do të merrej së bashku me të tjerët, ose krejtësisht prej të tjerëve.

Duke pasur parasysh pritshmëritë për rolin e migrimit në përmirësimin e situatës financiare, migrantët potencialë me arsim të ulët dhe të mesëm të përgjithshëm ishin më optimistë se sa ata me arsim të mesëm profesional dhe universitet. Kjo mund të shpjegohet nga fakti se shumica e punëve që ofrohen në vendet e BE-së (destinacionet kryesore të migrantëve shqiptarë) përbëhen nga punë që kërkojnë aftësi të ulëta dhe të mesme në bujqësi, ndërtim dhe punë shtëpiake.

Destinacioni më i preferuar

Destinacionet më të preferuara të migrimit ishin vendet e BE-së si Italia, Greqia, Anglia, dhe Gjermania. Rreth 18% e migrantëve gjithashtu preferonin të migrojnë në SHBA dhe Kanada (Figura 9).

Figura 9. Vendi më i mundshëm i destinacionit

N= 442 të anketuar që donin të migronin

Pyetësi nxjerr në pah një lidhje të fortë ndërmjet vendit të rezidencës së migrantëve potencialë dhe destinacionit të preferuar të migrimit. Migrantët potencialë nga Shqipëria perëndimore (Tiranë, Vlorë) preferonin më shumë Italinë; ndërsa ata nga zonat veriore dhe verilindore (Kukës, Shkodër) donin më shumë të migronin në Angli duke patur parasysh afërsinë me zonat e konfliktit dhe mundësinë që të kërkonin azil politik në këtë vend. Migrantët nga juglindja dhe qendra e Shqipërisë (Korçë, Elbasan) parapëlqenin më shumë Greqinë.

Zgjedhja e vendit më të preferuar për migrim ndikohet shumë dhe nga niveli i arsimimit. Migrantët me arsimim tetëvjeçar preferonin Greqinë, ndërsa ata me arsim të mesëm të përgjithshëm dhe të mesëm profesional parapëlqenin Anglinë dhe Italinë. Migrantët potencialë me universitet preferonin më shumë vendet e Amerikës Veriore.

Rrjeti familjar i migrantëve luan një rol të rëndësishëm gjatë zgjedhjes së vendit të destinacionit. Duke dhënë informacion rreth mënyrave të migrimit dhe mundësive për punë si dhe asistencë direkte me strehim dhe ushqim në vendet e destinacionit, rrjetet familjare kanë kontribuar për uljen e kostos së hyrjes dhe uljen e pasigurive që lidhen me migrimin²⁴. Të dhënat tregojnë se Italia dhe Greqia ishin destinacionet më të preferuara sepse migrantët potencialë kishin 'shokë/të afërm atje'. Carletto et al,²⁵ duke analizuar të dhënat e LSMS arriti në përfundimin se 55% e familjeve shqiptare që jetojnë në Shqipëri kanë eksperiencë direkte me anëtarët e familjes që jetojnë jashtë shtetit. Cavounidis²⁶ thekson se 60% e shqiptarëve që jetojnë në Greqi kanë pasur një të afërm atje përpara se të migronin në atë vend, dhe 15% kanë pasur një shok atje. Literatura e mëtejshme tregon se rrjetet e migrimit janë më të përhapura në familjet rurale. Rrjetet në

²⁴ **Germanji E., Swinnen J.**, Human Capital, Market Imperfections Poverty and Migration: Evidence from Albania, *LICOS Working Paper*, No. 5, 2005

²⁵ **Carletto G., Davis B., Stampini M., Zezza A.**, A Country on the Move: International Migration in the Post-Communist Albania, *IMR*, Volume 40/4, p. 767-785, 2006

²⁶ **Cavounidis J.**, Migration to Greece from the Balkans, *South-Eastern Europe Journal of Economics*, 2, pp. 35-59, 2004

Greqi janë të zakonshme për zonat malore dhe qendrore ndërsa ato në Itali mbizotërojnë në zonat bregdetare ²⁷.

Një grup i vogël migrantësh potencialë kishin njohuri për programet qeveritare (12.4%) dhe për agjensitë private të punësimit jashtë shtetit (6.1%). 81.5% që mbetet nuk kishin dijeni për shërbime të tilla. Shumica e grupit që kishte dijeni për shërbimet e punësimit kishte përfunduar arsimin e mesëm ose universitar. Sa më të arsimuar të ishin migrantët potencialë aq më shumë kishin dijeni për mundësitë në fjalë. Megjithatë numri i këtyre të anketuarve ishte i vogël.

Punësimi në vendin pritës

Shumica e migrantëve potencialë donin të punonin si punëtorë me rrogë (86.7%). Nuk u vërejtën diferenca të mëdha ndërmjet niveleve të arsimimit edhe pse 11.9% e migrantëve që kanë mbaruar universitetin do të donin të punonin si të vetëpunësuar, çka tregon një përjasje më të lartë me rrezikun dhe sipërmarrjen.

Egzistonte një lidhje e fortë ndërmjet gjinisë dhe sektorit të preferuar të aktivitetit jashtë shtetit. Meshkujt donin të punonin në ndërtim, hotele/restorante, bujqësi, manifakturë dhe transport. Femrat dëshironin të punonin në punë shtëpiake, hotele/restorante, administratë publike, tregti të vogël, manifakturë dhe bujqësi. Këto janë punë që kërkojnë nivel të ulët kualifikimi.

Njohuria e gjuhës së vendit të destinacionit ndihmon migrantët që të integrohen në tregun e punës dhe lehtëson jetën e tyre sociale. Rreth 29.2% e të anketuarve flisnin gjuhën e vendit të destinacionit 'rrjedhshëm' dhe 'disi'²⁸.

Migrantët potencialë, përdornin burime të ndryshme informacioni për t'u informuar rreth vendit të destinacionit. Dy mundësitë më kryesore ishin: familja/shokët dhe njohuri direkte të mëparshme.

Gjysma e migrantëve potencialë (49.5%) dëshironin të merrnin pjesë në trajnime që i përgatisin ata për të jetuar dhe punuar jashtë shtetit. Ata donin të trajnoheshin për gjuhën dhe për aftësitë profesionale.

Gjysma e pjesëmarrësve donin të qëndronin jashtë shtetit për një periudhë prej një deri në pesë vjet dhe vetëm 16.1% e tyre dëshironin të migronin përgjithmonë nga Shqipëria. Periudha e dëshiruar e qëndrimit jashtë për migrantët potencialë varionte sipas nivelit të arsimimit dhe statusit të punësimit. Dy të tretat e atyre me arsim primar donin të qëndronin në vendin e destinacionit për 3 deri në 10 vjet. Një e treta e migrantëve potencialë me arsim të mesëm (të përgjithshëm dhe profesional) donin të qëndronin për 3-5 vjet. Nga ana tjetër 1/3 e migrantëve potencialë që kanë mbaruar universitetin, thanë se duan të qëndrojnë jashtë shtetit përgjithmonë.

Dergesa (remitancat)

²⁷ Carletto G., Davis B., Stampini M., Zezza A., A Country on the Move: International Migration in the Post-Communist Albania, *IMR*, Volume 40/4, p. 767-785, 2006

²⁸ Kjo përqindje është e lartë për ata të cilët kanë mbaruar universitetin: 59.3% kundrejt 35.2% për ata me arsim të mesëm dhe 9.9% për ata me arsim primar.

Rreth 79.6% e migrantëve potencialë thanë se do t'u dërgonin remitanca familjeve të tyre. Këto pritshmëri të migrantëve potencialë janë më të larta se tendenca aktuale e dërgimit të remitancave në Shqipëri. Një studim i 2005 nga IOM tregon se 68% e migrantëve dërgojnë remitanca në familjet e tyre²⁹. Kjo konfirmohet gjithashtu edhe nga LSMS e 2005³⁰.

Shumica e migrantëve potencialë mendonin se dergesa do të përdreshin për shpenzime jetese, për hapjen e një aktiviteti biznesi, për kursime, për blerje mobiljesh/mallrash shtëpiake dhe për të blerë prona. Shumë pak migrantë potencialë (1.4%) thanë se dergesa do të përdoren për arsimim.

Sipas pyetësorit, 73.5% e migrantëve potencialë mendonin se migrimi krijon mundësi më të mira pune pasi ata të jenë rikthyer. Sa më i ulët të jetë niveli i arsimimit i migrantëve potencialë aq më të larta janë pritshmëritë për të gjetur një vend pune të mirë në vendlindje. Kjo shifër varion nga 78% për migrantët me nivel të ulët arsimit deri në 54.2% për migrantët me nivel të lartë arsimit. Të gjitha këto të dhëna tregojnë një nivel të lartë besimi në vendin e tyre nga ana e migrantëve potencialë çka lidhet me përmirësimin e kushteve socio-ekonomike në Shqipëri gjatë viteve të fundit.

3.5. Kushtet e jetesës dhe kushtet ekonomike të migrantëve potencialë

Sipas pyetësorit, një e pesta e familjeve kanë një ose dy anëtarë jashtë shtetit, kryesisht në vendet e BE (shiko Tabelën 4).

Tabela 4. Anëtarët që ndodhen jashtë sipas vendit të destinacionit (në vlerë absolute)

Familjet	BE	Vende të tjera jashtë BE	Amerika e Veriut	Australia	Totali
1 anëtar	131		5	1	137
2 anëtarë	39	1	2		42
3 anëtarë	5	1			6
4 anëtarë	2				2
Totali	177	2	7	1	187

Madhësia mesatare e familjes shqiptare për shembullin e marrë është 4.6 persona³¹. Shumica e të anketuarve e kanë në pronësi të tyre shtëpinë, e cila është ndërtuar prej tyre ose është blerë gjatë procesit të privatizimit në fillim të viteve 90'.

Pronësia e disa mallrave të konsumit është e shtrirë gjerësisht. Shumë prej familjeve kanë televizorë, frigoriferë, furra, radio dhe lavatriçe. Shumica e familjeve kanë ujë të rrjedhshëm, tualet brenda shtëpisë dhe ujë të ngrrohtë.

Familjet e vrojtuar merrnin shumicën e të ardhurave nga katër burime kryesore:

²⁹ De Zwager N., Gedeshi I., Germeji E., Nikas Ch., Competing for Remittances. Tirana 2005

³⁰ World Bank, Albania: Urban Growth, Rural Stagnation and Migration. A Poverty Assessment, July 2007

³¹ Sipas INSTAT madhësia mesatare e një familjeje shqiptare është 4.2 persona (INSTAT. Popullsia Shqiptare në 2001, Tiranë 2002)

- rrogat nga punësimi,
- prodhimi bujqësor,
- pensionet dhe/ose asistencat sociale të dhëna nga shteti, dhe
- dergesa nga migrimi.

Dergesa nga migrimi janë të ardhura të rëndësishme për familjet shqiptare. Një në katër familje merr mesatarisht 1800 Euro remitanca në vit³².

32 Kjo shifër varion shumë: për 25% të popullsisë së anketuar dergesa (remitancat) ishin më pak se 400 Euro në vit, ndërsa për çerekun e saj ato ishin 2000 Euro ose më shumë. Kjo do të thotë se situatat janë të ndryshme dhe se nuk është e mundur që të përgjithësoh këtë informacion.

4. Migrantët e rikthyer

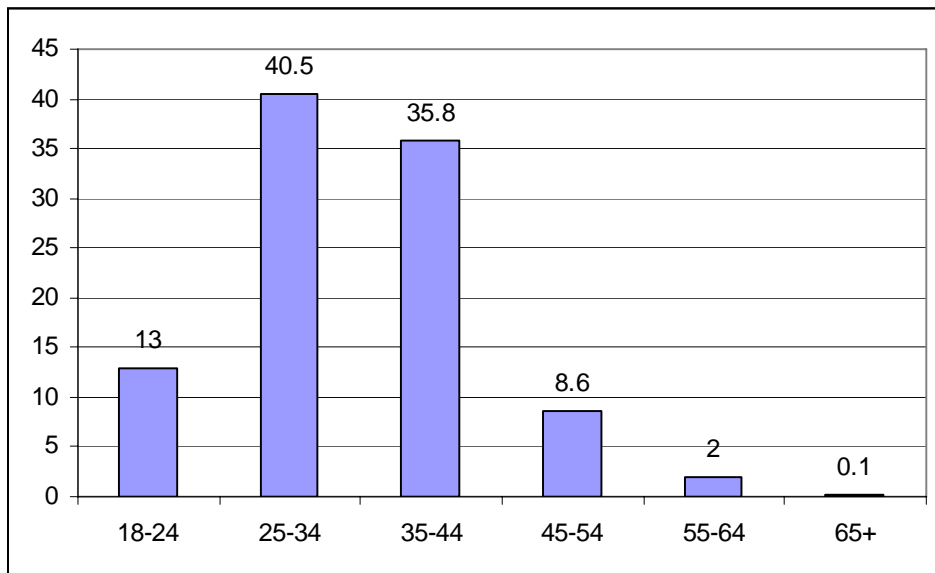
4.1. Karakteristikat socio-demografik dhe të arsimimit

Mosha dhe gjinia

Ndryshe nga kampioni i migrantëve potencialë, 89% e migrantëve të rikthyer të pyetur janë meshkuj. Ky devijim nga kriteri bazë për ruajtjen e ekuilibrit gjinor shpjegohet nga vështrësia për të gjetur dhe intervistuar migrante të rikthyera femra.

Mosha mesatare e të anketuarve është rreth 34 vjeç dhe 54% e tyre i përkasin grupmoshës 18-34 vjeç (shiko Figurën 10).

Figura 10. Struktura moshore e migrantëve të rikthyer



N= 1000 të anketuar

Statusi civil dhe përbërja familjare

Një total prej 67% e të anketuarve janë të martuar dhe 61.8% e tyre kanë fëmijë.

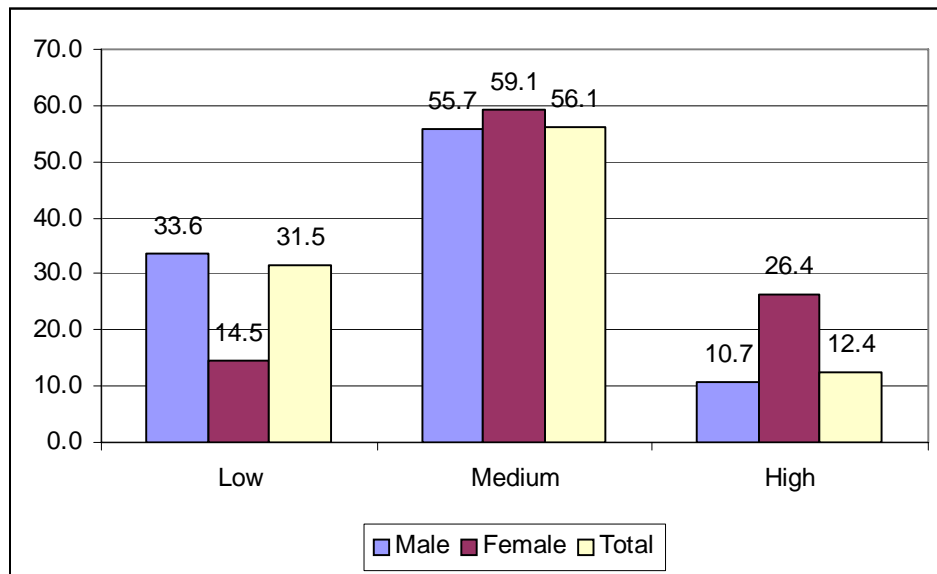
Përkatësia etnike dhe gjuha

Shumica (97%) e pjesëmarrësve janë shqiptarë etnikë dhe 3% e tyre u përkasin grupeve të tjera etnike si: Vllehë/Arumunë, Goranë dhe Maqedonas. Anëtarët e këtyre grupeve etnike jetojnë kryesisht në rrethet Kukës dhe Korçë.

Rreth 95% e kampionit dijnë të paktën një gjuhë të huaj, ndërsa 29% e tyre dinë dy gjuhë, dhe 7.2% dinë tre gjuhë të huaja. Gjuha e huaj më e njohur është greqishtja, çka tregon se shumica e të rikthyerve kanë pasur eksperiencë migrimi në Greqi.

Niveli i arsimimit

Shumica e të rikthyerve kanë nivel të mesëm arsimimi. Më shumë se gjysma e tyre kishin përfunduar arsimin e mesëm (35.7% të mesmen e përgjithshme dhe 20.4% të mesmen profesionale). Niveli i arsimit i grave ishte më i lartë se ai i burrave (shiko Figurën 11).

Figura 11. Niveli më i lartë i arsimimit sipas gjinisë

N= 1000 të anketuar

Niveli i arsimimit i të rikthyerve nga Italia, Anglia dhe Gjermania është më i lartë krahasuar me të rikthyerit nga Greqia, gjë që konfirmohet edhe nga literatura³³.

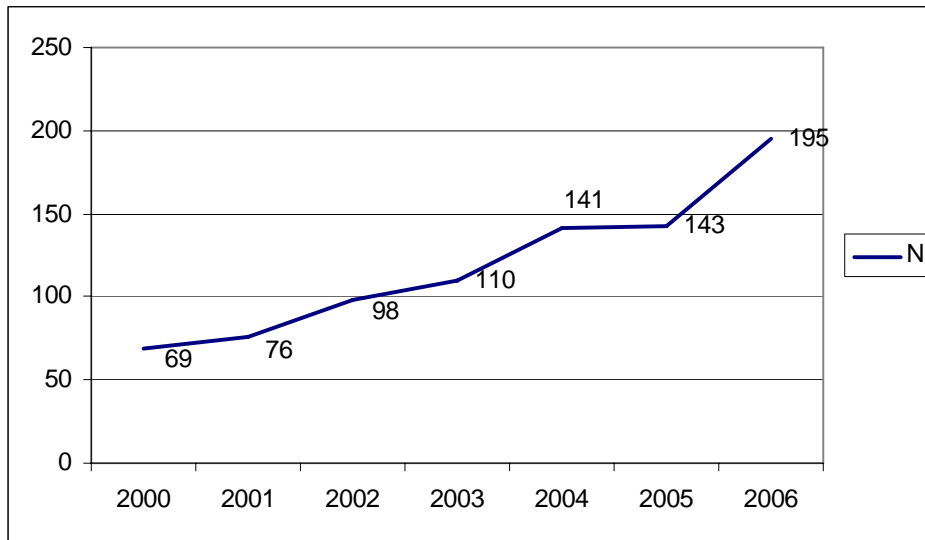
Migrantët e rikthyer që kanë mbaruar shkollën e mesme profesionale kanë studiuar për: inxhinieri, manufakturë, ndërtim dhe bujqësi. Ata që kanë mbaruar universitetin kanë studiuar më së shumti për shkencë sociale, biznes ose juridik, arte dhe shkencë humane, inxhinieri, manufakturë, ndërtim, mësuesi dhe shkencë. Shumica e të anketuarve mendojnë se arsimimi ndihmon në përmirësimin e kushteve të jetesës dhe se është e rëndësishme të investosh në arsimim.

Është e rëndësishme të vihet re se migrantët shqiptarë kanë punuar kryesisht në punë që kërkojnë pak kualifikim, pavarësisht nivelit të tyre të arsimimit. Pyetësi i ETF nuk trajton në detaje çështje të tilla dhe analiza mbi nevojat e aftësive profesionale sektoriale duhen ndërmarrë në Shqipëri dhe BE, për të krijuar kushte për migrim të rregulluar në përputhje me kërkesat e tregut të punës.

4.2. Historia e Migrimit

Rikthimi i migrantëve është një fenomen i kohëve të fundit në Shqipëri. Tre të katërtat e migrantëve janë rikthyer në Shqipëri pas vitit 2001, me përmirësimin e gjendjes socio-ekonomike dhe politike. Pyetësi tregon se rikthimi i migrantëve është një proces dinamik dhe në rritje (Figura 12).

³³ **Lambrianidis L., Hatziprokopiou P.**, Albanian return migration: migrants tend to return to their country of origin after all, in R. King, N. Mai and S. Schwandner-Sievers (eds.), *The New Albanian Migration*, Sussex Academic Press: Brighton-Portland, pp. 93-117, 2005

Figura 12. Numri i të rikthyerve gjatë periudhës 2000 - 2006

N=832 të rikthyer që nga viti 2000

Të rikthyerit kanë qenë jashtë shtetit mesatarisht për 5.7 vjet. Të rikthyerit e martuar u pyetën nëse kishin migruar me burrin/gruan e tyre: 37% e tyre kanë migruar me burrin/gruan ndërsa 63% preferonin që ai/ajo të qëndronte në Shqipëri.

Destinacionet e preferuara të migrimit ishin kryesisht vendet e BE, tipar ky që pasqyrohet edhe tek migrantët potencialë. Katër vendet e destinacionit më të preferuar si 'vend i parë i destinacionit' për të rikthyerit ishin:

- Greqia (68.1%),
- Italia (19.3%),
- Anglia (5.5%) dhe
- Gjermania (4.1%).

Këto të dhëna janë të ndryshme nga destinacionet e dëshiruara që janë theksuar nga migrantët potencialë

- Italia (31.2%),
- Greqia (26.5%)
- Anglia (14.7%).

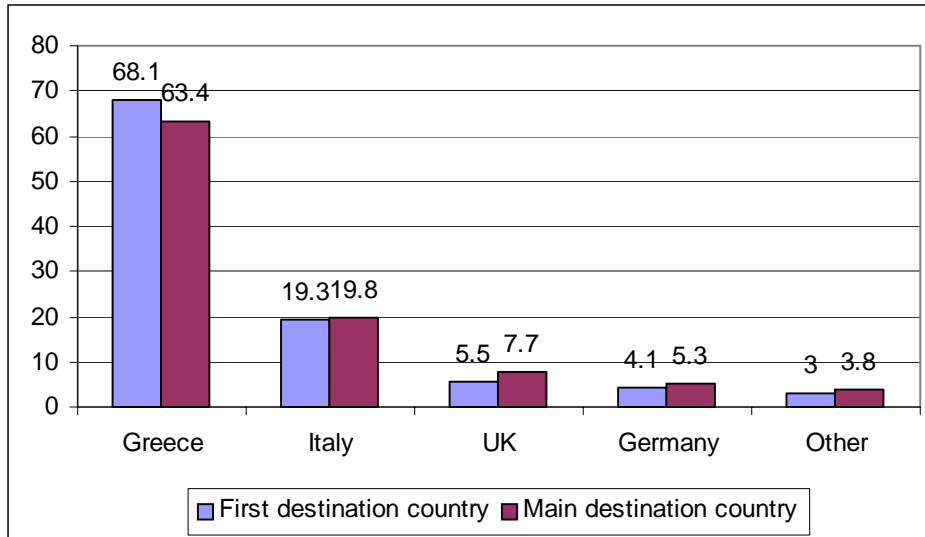
Ky pyetësor tregon se një pjesë e të rikthyerve (20.4%) kanë rimigruar nga vendi i parë i destinacionit në vende me mundësi më të larta të ardhurash dhe me standarte jetese më të larta³⁴, duke ndjekur kështu një trajektore të caktuar të ciklit të migrimit³⁵ (shiko

34 Gjatë punës në terren shumica e të intervistuarve thanë se u pëlqente më shumë të migronin në Angli krahasuar me Greqinë sepse atje ata mund të siguronin më shumë të ardhura, kushte më të mira jetese, dhe sepse atje nuk ka rracizëm të theksuar ndaj Shqiptarëve.

35 Shumë studiues mendojnë se ekziston një cikël migrimi Shqiptar sipas të cilit Shqiptarët nga zonat e thella rurale migrojnë së pari brenda vendit në një zone bregdetare më të pasur dhe pastaj e përdorin këtë të fundit si një platformë për përmirësimin e kushteve të jetesës së anëtarëve të familjes në tërësi si dhe për migrimin e të disaj anëtarëve të rinj të saj pasi të kenë mbledhur mjaftueshëm capital. (Zezza et al, 2005; King and Vullnetari, 2003)

Figurën 13). Sipas Labrianidis³⁶ dhe Russell King³⁷, Greqia shihet si një vend tranziti dhe si një vend destinacioni. Topografia e kufirit Greko-Shqiptar, kryesisht një rajon malor, paraqet vështirësi për kontrollin e kufirit.

Figura 13. Vende e para dhe vendet kryesore të destinacionit



N= 1000 të anketuar

Arsyet më kryesore për të migruar ishin ekonomike³⁸ si: 'përmirësimi i standarteve të jetesës', 'nuk kishin punë/nuk gjeja dot punë' dhe se 'natyra e punës është e pakënaqëshme'. Krahasuar me shembullin e migrantëve potencialë, këta faktorë shtytës ekonomikë janë më të theksuar tek të rikthyerit. Situata makro-ekonomike e Shqipërisë në vitet '90 kur kampioni i të rikthyerve migruan për herë të parë jashtë shtetit ka qenë shumë më e ndryshme krahasuar me vitin 2006. Pas pikut 'të madh' të migrimit në vitin 1990, kriza e krijuar nga kolapsi i skemave piramidale dhe trazirat që pasuan në 1997³⁹ bëri që njerëzit të ndiheshin të pasigurtë dhe migrimi u pa sërish si një mënyrë për t'ju larguar problemeve. Sipas pyetësorit 2.8% e të rikthyerve theksuan si arsye kryesore për të migruar jashtë shtetit 'frikë nga lufta civile/konflikti'.

Vetëm 2.3% e kampionit të studimit japin si arsye kryesore për të migruar "për tu arsimuar". Gati gjysma e tyre studiuan në një universitet jashtë shtetit, 70% e të cilëve kanë përfunduar studimet e tyre. Gati të gjithë migrantët që kanë migruar për arsye

³⁶ Labrianidis L., Lyberaki A., Albanian immigrants in Thessaloniki: paths of prosperity and oversights of their public image, Paratiritis, Thessaloniki, 2001

³⁷ King, R., 'Albania as a laboratory for the study of migration and development', *Journal of Southern Europe and the Balkans*, Vol. 7, No 2, August 2005.

³⁸ Barjaba K., Albanian State Emigration Policy, Paper presented at the International Conference on *Albanian Migration and New Transnationalism*, Centre for Migration Research, Sussex University, 6-7 September 2002

³⁹Në fillim të periudhës të tranzicionit Shqipëria karakterizohej nga një sektor financiar i pazhvilluar dhe si rrjedhojë kërkesa për kredi private mund të kënaqej nga struktura ekzistuese e huadhënies. Si rezultat huadhënia informale dhe kompanitë që kryenin atë u krijuan bazuar në lidhje familjare dhe të financuara nga dergesa (remitancat). Këto kompani nuk ishin të qëndrueshmë çka çoi në skemat piramidale. Për më shumë detaje shiko Jarvis, C., 'The Rise and Fall of Albania's Pyramid Schemes', *Finance and Development Magazine*, IMF, Vol. 37, no.1 March 2000. Available at www.imf.org/external/pubs/ft/fandd/2000/03/jarvis.htm

arsimimi kanë qëndruar në vendin pritës pas studimit. Shumica kanë punuar fillimisht si punëtorë të pakualifikuar me rrogë. Disa prej tyre arritën të përmirësonin situatën e tyre profesionale gjatë qëndrimit jashtë shtetit duke punuar atje si punëtor i kualifikuar, profesionist ose menaxher i mesëm. Italia ishte vendi i parë i destinacionit i pothuajse gjysmës së migrantëve që shkuan jashtë shtetit për studime⁴⁰. Ndërmjet faktorëve të tjerë kjo lidhet me mundësitë e shkollimit që ofrohen nga qeveria Italiane për studentët shqiptarë (pothuajse 4,000 vetë në 2007)⁴¹. Sipas OECD, thuajse 6,000 shqiptarë studiuuan jashtë në vitin 2001⁴². Burime të tjera tregojnë shifra shumë më të larta.⁴³

Pyetëtori tregon se shumica e migrantëve të rikthyer meshkuj punonin gjatë periudhës më të gjatë të migrimit në sektore si: ndërtimi, bujqësia dhe manufaktura, si dhe në hoteleri dhe restorante. Gratë punonin më së shumti në ndihmë shtëpiake, hotele dhe restorante. 94% e migrantëve punonin për periudhën më të gjatë si punëtorë me rrogë. Shumica e tyre punonin si punëtorë të pakualifikuar. Në shumë raste kjo ka rezultuar në de-kualifikim të tyre. Pyetëtori tregon se 60% e të rikthyerve me arsim të mesëm profesional ose universitet punojnë si punëtorë të pakualifikuar.

Vetëm 10.2% e migrantëve të rikthyer kanë rritur nivelin e kualifikimeve të tyre. Në përgjithësi, niveli i arsimimit nuk influencon në mënyrë të veçantë mobilitetin e aftësive profesionale. Greqia ka një kërkesë të fortë për punëtorë të pa kualifikuar në ndërtim, bujqësi, dhe shërbime krahasuar me Italinë, Gjermaninë dhe Anglinë (shiko tabelën 5). Lambrianidis dhe Lyberaki⁴⁴, duke analizuar të rikthyerit nga Italia dhe Greqia, kanë parë se niveli i sipërmarrjes ishte më i lartë në Itali⁴⁵.

Tabela 5. Punësimi i të rikthyerve sipas vendit të destinacionit dhe gjinisë

	Greqi		Gjermani		Itali		Angli	
	M	F	M	F	M	F	M	F
Bujqësi	35.3	7.5	0	0	12.6	5.3	13.6	0
Manufakturë	9.6	4.5	12.1	0	12.1	10.5	13.6	0
Ndërtim	34.8	1.5	27.3	0	35.1	0	34.1	0
Tregëti	0.6	1.5	6.1	12.5	2.9	0	0	0
Tregëti e vogël	2.3	4.5	0	0	3.4	5.3	2.3	0
Hotele& Restorante	5.4	11.9	33.3	37.5	13.2	15.8	25	27.3
Shtëpiake	0.2	49.3	0	12.5	0	36.8	0	63.6
Shërbime Publike	4.2	0	6.1	0	2.9	0	0	0
Admin. Publike	0	3	0	12.5	0	0	0	9
Transport	3.3	0	0	0	3.4	0	0	0

⁴⁰Ky informacion bazohet vetëm në disa raste (23). Prandaj marzhi i gabimit është i lartë dhe nuk mund të konkludohet bazuar mbi këto të dhëna.

⁴¹ Shiko www.ansa.it/balcani/albania/20071019182134471376.html

⁴² **INSTAT**, *Becoming an Adult. Challenges and Potentials of Youth in Albania*, Tirana, 2005, p.25.

⁴³ **UNDP**, *From Brain Drain to Brain Gain: Mobilising Albania's Skilled Diaspora*, Tirana, April 2006, p. 8. Ky studim duke përdorur referenca të ndryshme sugjeron se 2,000 deri në 4,000 shqiptarë migrojnë çdo vit nga vendi për të studiuar jashtë shtetit. Vetëm në universitetet Italiane ka rreth 12,000 studentë Shqiptarë. Këto të dhëna nuk marrin parasysh fëmijët e familjeve që kanë migruar dhe që mbeten jashtë shtetit.

⁴⁴ **Lambrianidis L., Lyberaki A.**, Back and forth and in-between: Albanian return-migrants from Greece and Italy, *Journal of International Migration and Integration*, 2004

⁴⁵ **Lambrianidis L., Hatziprokopiou P.**, Albanian return migration: migrants tend to return to their country of origin after all, in R. King, N. Mai and S. Schwandner-Sievers (eds.), *The New Albanian Migration*, Sussex Academic Press: Brighton-Portland, pp. 93-117, 2005

Riparim/shërbime	3.7	14.9	6.1	25	10.3	21	11.4	0
Tjetër	0.5	0	3	0	2.9	5.3	0	0
Pa përgjigje	0	1.5	6.1	0	1.1	0	0	0
Totali	100	100	100	100	100	100	100	100
Numri i të anketuarve	567	67	46	7	178	20	66	11

Vetëm 3.5% e të anketuarve ose 35 persona thonë se marrin trajnimin e nevojshëm për vendin e migrimit para se të nisen. Ky trajnim konsiston kryesisht në gjuhë të huaja, dhe për një numër të pakët të anketuarish ai zhvillohet në formën e kurseve profesionale.

Mesatarisht 16.5% e të rikthyerve kanë studiuar ose janë trajnuar në vendin e migrimit. Kjo përqindje është dy herë më e lartë në Angli, Gjermani dhe Itali krahasuar me Greqinë. Kjo shifër është më e lartë për migrantët që kanë mbaruar universitetin. Ata me nivel të ulët arsimimi marrin trajnime gjatë kohës së punës.

Pyetëtori tregon se 48.4% e të rikthyerve kanë patur periudha kur nuk gjenin dot punë në vendin e migrimit. Koha mesatare e këtyre periudhave ka qenë rreth 5 muaj. Papunësia ka qenë më e lartë për migrantët me edukim primar dhe të mesëm të përgjithshëm krahasuar me ata me edukim të mesëm profesional dhe universitet.

Dergesa

Sipas pyetëorit, 73.3% e të rikthyerve kanë sjellë rregullisht remitanca në familjet e tyre. Punëtorët më të kualifikuar kanë sjellë më shumë remitanca krahasuar me ata të pa kualifikuar. Të rikthyerit nga Anglia, Italia dhe Gjermania kanë sjellë më shumë remitanca sesa ata nga Greqia, por diferenca nuk është e dukshme. Kjo reflekton potencialet më të mëdha të të ardhurave për punëtorët e kualifikuar në vende si Anglia dhe Italia kundrejt Greqisë⁴⁶.

Dergesa janë përdorur kryesisht për:

- shpenzime jetese;
- blerjen e mallrave shtëpiakë/mobiljeve;
- kursime, dhe
- investime në biznes

Të dhënat mbi përdorimin e remitancave tregojnë se ato u përdoren më shumë për konsum dhe investime jo-prodhuese (si për shembull shtëpitë), çka tregon natyrën si strategji jetese të migrimit shqiptar. Si rrjedhojë ato kanë përmirësuar kushtet e jetesës së shumë familjeve, por kanë një rol të limituar në krijimin e vendeve të punës. Kjo është pse de Zwager⁴⁷, konkludon se “migrimi krijon presion për më shumë migrim”

4.3. Eksperiencat e të rikthyerve

Arsyet për t'u rikthyer

⁴⁶ King R., Dalipaj M., Mai N., Gendering Migration and Remittances: Evidence from London and Northern Albania, InterScience, 2006

⁴⁷ de Zwager N., Gedeshi I., Germanji E., Nikas Ch., Competing for Remittances. Tirana 2005

Rikthimi i migrantëve në Shqipëri është vullnetar ose me forcë. Deri në mesin e viteve 90', forma kryesore e rikthimit ka qenë rikthimi me forcë, kryesisht nga Greqia dhe Italia. Sipas Rayneri (2001)⁴⁸, mbi 1.4 milionë shqiptarë u deportuan gjatë viteve 1990-1998⁴⁹. Rikthimi vullnetar i organizuar ka qenë më tepër karakteristikë për të rikthyerit nga Anglia, Belgjika dhe Gjermania.

Që nga mesi i viteve 1990, filloi rikthimi vullnetar individual. Njerëzit që kanë migruar gjatë periudhës 1991-1992 në Greqi dhe Itali filluan të rikthehen. Kolapsi i skemave piramidale në 1997 dhe kriza ekonomike dhe politike që pasoi ndërpreu këtë tendencë⁵⁰.

Në pyetësorin tonë të rikthyerit u pyetën rreth arsyeve që kishin për tu rikthyer në Shqipëri. Bazuar në arsyet kryesore që ata thanë ne ndërtuam një tipologji që i klasifikon të rikthyerit në 4 grupe:

1. Arsyeya kryesore është rikthimi me forcë nga autoritetet e vendit të destinacionit duke qenë se ato u gjetën pa dokumenta të rregullta ose sepse u kishte skaduar leja e qëndrimit.
2. Një arsye tjetër për rikthimin është pamundësia për t'u integruar në tregun e punës të vendeve pritëse. Kjo përfshin ata që 'nuk gjejnë dot punë', 'kanë të ardhura të ulta', ose që 'u pushuan nga punëdhënësi dhe/ose iu mbaroi kontrata e punës'. Të tjerët theksojnë arsye si 'shëndet i keq' ose probleme me integrimin dhe diskriminimin.
3. Të tjerë migrantë rikthehen për arsye psikologjike si psh 'për t'u ribashkuar me familjen', 'prindërit/nusja donin që unë të kthehesha', 'për t'u martuar' dhe 'për të harxhuar pjesën tjetër të jetës në vendin e tyre'.
4. Së fundmi renditen migrantët e suksesshëm (7.7% e kampionit), të cilët kthehen pasi kanë realizuar planet e tyre fillestare për 'të filluar një biznes të ri' ose sepse 'kanë kursyer mjaftueshëm para'.

Arsyet për t'u rikthyer variojnë sipas nivelit të arsimimit dhe statusit të punësimit. Shumica e atyre me arsimim primar rikthehen me forcë ose për arsye familjare. Të rikthyerit që kanë arsim universitar përveç arsyeve familjare duan të kthehen edhe për të filluar një biznes (11.3%).

Shumë pak të rikthyer (1.6%) janë në dijeni të programeve mbështetëse të qeverisë që ndihmojnë rikthimin. Në vitin 1996 Qeveria Shqiptare në bashkëpunim me autoritetet Italiane filloi një projekt për të inkurajuar rikthimin e migrantëve shqiptarë. Megjithatë, interesi i komunitetit shqiptar në Itali për këtë program ishte minimal. Në vitin 1998, pati një përpjekje nga Ministria e Punës dhe Çështjeve Sociale për fillimin e një projekti që

48 **Rayneri E.**, Migrants' Involvement in Irregular Employment in the Mediterranean Countries of the European Union, ILO, International Paper Series, Geneva, 2001

49 Kjo shifër duhet interpretuar me kujdes sepse shumë shqiptarë tentojnë të rikthehen në Greqi edhe brenda të njëjtës ditë dhe prandaj i njëjti person mund të deportohet disa herë.

50 **King R., Mai N., Dalipaj M.**, Exploding the migration myths. Analysis and recommendations for the European Union, the UK and Albania. The Fabian Society and Oxfam, London, 2003

do të mbështeste financiarisht rikthimin e suksesshëm të migrantëve, por ky program nuk u fillua kurrë për shkak të mungesës së burimeve financiare⁵¹.

Rikthimi dhe zhvillimi

Rikthimi i migrantëve duhet parë si një burim për zhvillimin socio-ekonomik të vendit nëpërmjet kapitalit financiar (kursimet), human (aftësitë dhe eksperiencat e fituara jashtë) dhe social.

Sipas pyetësorit 89% e të rikthyerve thonë se ata kanë sjellë kursime. Literatura tregon se krahasuar me migrantët e tjerë, shqiptarët kanë nivele kursimesh më të larta. Korovilas (1999) vlerëson se secili migrant shqiptar në Greqi duhet të ketë kursyer të paktën 2.340 US\$ në vit⁵². Conti et al, (2003)⁵³ vlerëson se migrantët shqiptarë në Itali kursejnë rreth 55.2% të fitimeve të tyre. Gedeshi (2003)⁵⁴, vlerëson se mesatarja e kursimeve për familje për migrantët shqiptarë është rreth 5.056 Euro. Kjo figurë konfirmohet edhe nga një studim i IOM (2005)⁵⁵.

Sipas pyetësorit kursimet përdoren kryesisht për:

- shpenzime jetese;
- investime në biznes;
- blerje mallrash shtëpiake/moblijesh, dhe
- kursime.

Vihet re një diferencë e madhe ndërmjet të anketuarve përsa i përket përdorimit të kursimeve në vartësi të nivelit të tyre të arsimit: ata që kanë arsim të mesëm ose të lartë kanë si tendencë të investojnë më shumë në biznes. Megjithatë nuk ka diferenca statistikore të dukshme ndërmjet përdorimit të kursimeve, vendit të destinacionit dhe llojit të punës jashtë shtetit.

Pas kthimit të tyre në Shqipëri, 74.3% e të rikthyerve kanë gjetur një punë pas një periudhe kërkimi prej mesatarisht 3.4 muajsh. Shifra për ata që gjejnë punë pas kthimit është më e madhe për migrantët me nivel të mesëm dhe të lartë arsimimi (shiko Figurën 14).

Ekziston një relacion pozitiv ndërmjet të rikthyerve dhe të vetëpunësuarve. Pyetësi tregon se 51.5% e të rikthyerve bëhen të vetëpunësuar ose punëdhënës. Pjesa tjetër e tyre kanë gjetur punë si punëtorë me rrogë.

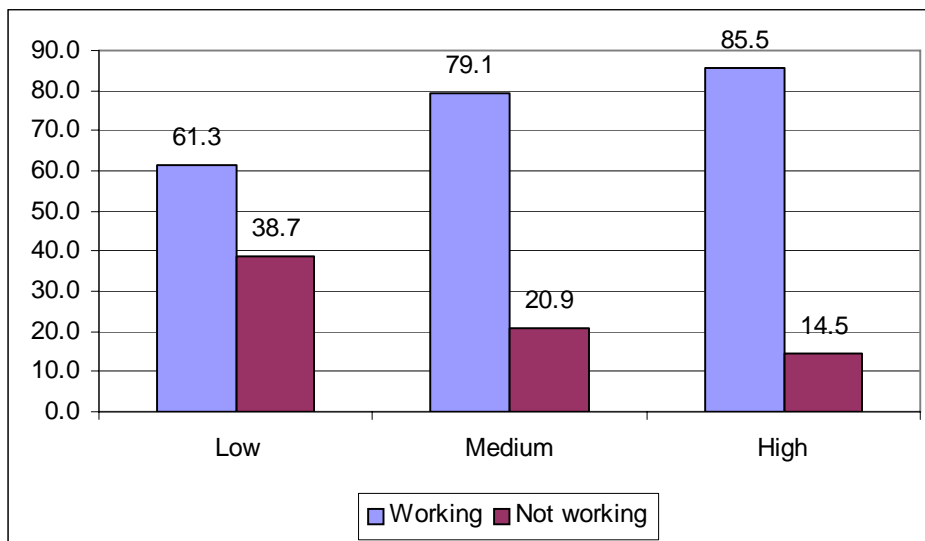
51 **Barjaba K.**, Albanian State Emigration Policy, Paper presented at the International Conference on Albanian Migration and New Transnationalism, Centre for Migration Research, Sussex University, 6-7 September 2002

52 **Korovilas J.**, The Albanian economy in transition: the role of remittances and pyramid investment scheme, Post-Communist Economies 11 (3), 1999

53 **Conti C., Natale M., Strozza S.**, Le rimesse degli immigrati: determinanti, modalità di invio e aspettative di impiego. N. Acocella e E. Sonnino (a cura di) Movimenti di persone e movimenti di capitali in Europa, Roma, 2003

54 **Gedeshi I., Mara H.**, The encouragement of social-economic development in relation to the growth of the role of the remittances, UNDP, Tirana 2003

55 **de Zwager N., Gedeshi I., Germezi E., Nikas Ch.**, Competing for Remittances. Tirana 2005

Figura 14. Statusi i punësimit sipas nivelit të arsimit

N= 1000 të anketuar

Bizneset e migrantëve u përkasin sektorëve të shërbimeve si psh: tregëtia e vogël, hotele restorante, mirëmbajtja, tregëtia e madhe, dhe transporti. Në shumë raste këto janë biznese të vogla me produktivitet të ulët, shpesh në sektorin informal⁵⁶.

Pyetësi tregon se mundësia për t'u vetëpunësuar rritet në raport me rritjen e periudhës së migrimit. Literatura thekson se mundësia për të filluar një biznes është më e lartë për migrantët që rikthehen nga vendet e tjera veç Greqisë⁵⁷, por kjo gjetje nuk konfirmohet nga ky pyetësor sepse nuk del ndonjë diferencë e madhe midis vendeve të destinacionit.

Ekziston dhe një korrelacion ndërmjet eksperiencës së punës në vendin e migrimit dhe biznesit të krijuar në vendlindje pas rikthimit. Labrianidis (2005), dhe Kilic (2007), thonë se migrantët shqiptarë "riprodhojnë bizneset për të cilat kanë punuar jashtë shtetit". Pyetësi e konfirmon pjesërisht këtë hipotezë. Vetëm një pjesë e të rikthyerve kanë riprodhuar eksperiencën e punës në bizneset që kanë filluar në Shqipëri. Një nivel i lartë mobiliteti vërehet midis migrantëve të rikthyer. Ata kanë një pjesmarrje më të ulët në bujqësi, në manifakturë, dhe në ndërtim, në krahasim me eksperiencën e tyre të migrimit. 63% e të rikthyerve thonë se eksperiencat e fituara jashtë shtetit i kanë ndihmuar të gjejnë mundësi më të mira punësi në Shqipëri.

4.4. Qëllimet e ardhshme

Sipas pyetësorit 42.9% e të rikthyerve duan të rimigrojnë nga Shqipëria. Kilic et al (2007)⁵⁸ thonë se shumë migrantë të rikthyer duhet të plotësojnë 'ciklin e tyre të

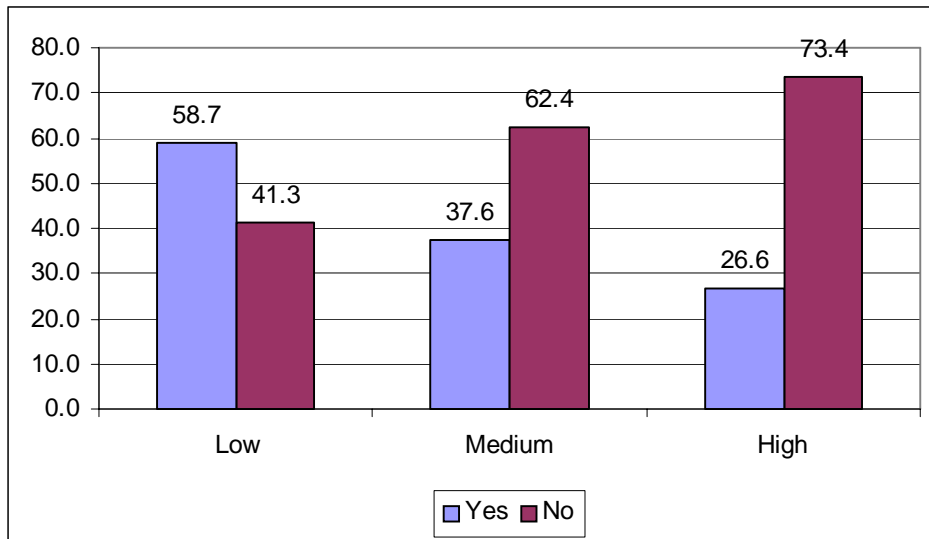
⁵⁶ World Bank., Albania, Labor Market Assessment, Report No. 34597-A1, May 2006

⁵⁷ Kilic T., Carletto G., Davis B., Zezza A., Investing Back Home: Return Migration and Business Ownership in Albania, Working Paper, 2007; World Bank., Albania: Urban Growth, Rural Stagnation and Migration. A Poverty Assessment, Tirana, 24 July 2007

⁵⁸ Kilic T., Carletto G., Davis B., Zezza A., Investing Back Home: Return Migration and Business Ownership in Albania, Working Paper, 2007

migrimit', në mënyrë që të arrijnë nivelin e dëshiruar të kursimeve dhe të aftësive profesionale për tu angazhuar në aktivitete vetë-punësimi kur të rikthehen. Sa më i lartë të jetë niveli i arsimimit aq më i ulët është qëllimi për të migruar sërish (Figura 15).

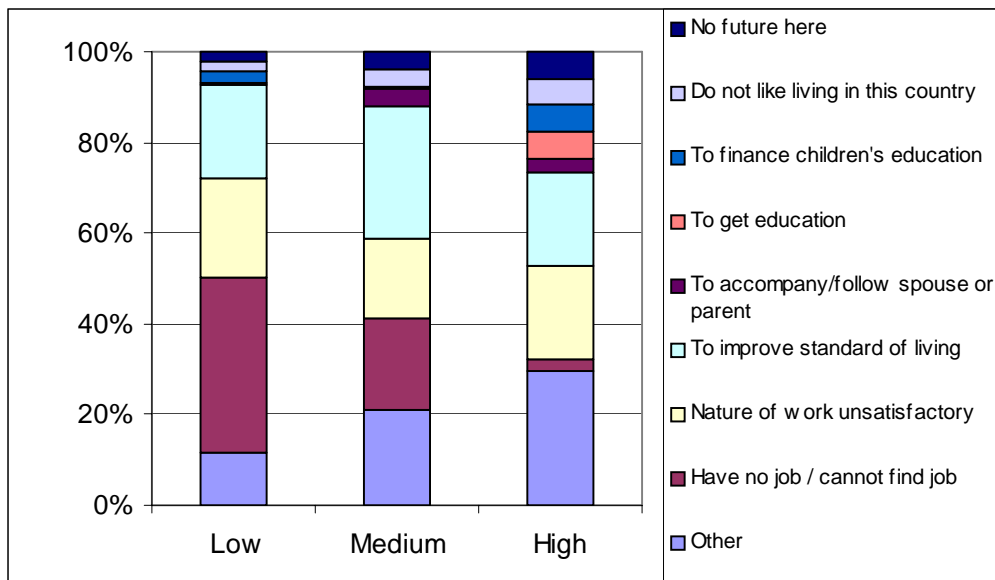
Figura 15. Qëllimi për të migruar sërish dhe niveli i arsimimit



N= 1000 të anketuar

Arsyet kryesore për të ri-migruar përfshijnë: “nuk kam punë/nuk gjej dot punë”, “për të përmirësuar standardet e jetesës” dhe “kushtet e punës nuk janë të kënaqshme”. Këto arsye ndryshojnë sipas nivelit të arsimimit (shiko Figurën 16).

Figura 16. Arsytet për të migruar sërish sipas nivelit të arsimimit



N= 429 të anketuar që donin të migrojnë sërish

Shumica e të rikthyerve duan të migrojnë sërish në vendin e mëparshëm kryesor të migrimit. Prandaj nuk është e çuditshme që destinacionet e parapëlqyera përfshijnë

sërish: Greqinë, Italinë, Anglinë dhe Gjermaninë. Rreth 10% e të rikthyerve që duan të migrojnë sërish duan të shkojnë në SHBA ose Australi.

Më shumë se gjysma e atyre që punojnë si profesionistë, si menaxherë të lartë dhe të mesëm, ose si punëtorë të kualifikuar në Shqipëri shpresonin të punonin në të njëjtin nivel në vendin e migrimit. Sipas pyetësorit, niveli i edukimit është i lidhur ngushtë me nivelin e pritshëm të punësimit në vendin e migrimit.

4.5. Kushtet ekonomike dhe të jetesës të migrantëve të rikthyer

Madhësia mesatare e familjes të migrantëve të rikthyer është 4.5 persona. Shumica e të anketuarve e zotëronin shtëpinë/apartamentin, të cilat i kishin ndërtuar vetë ose i kanë blerë gjatë procesit të privatizimit në fillim të viteve 1990.

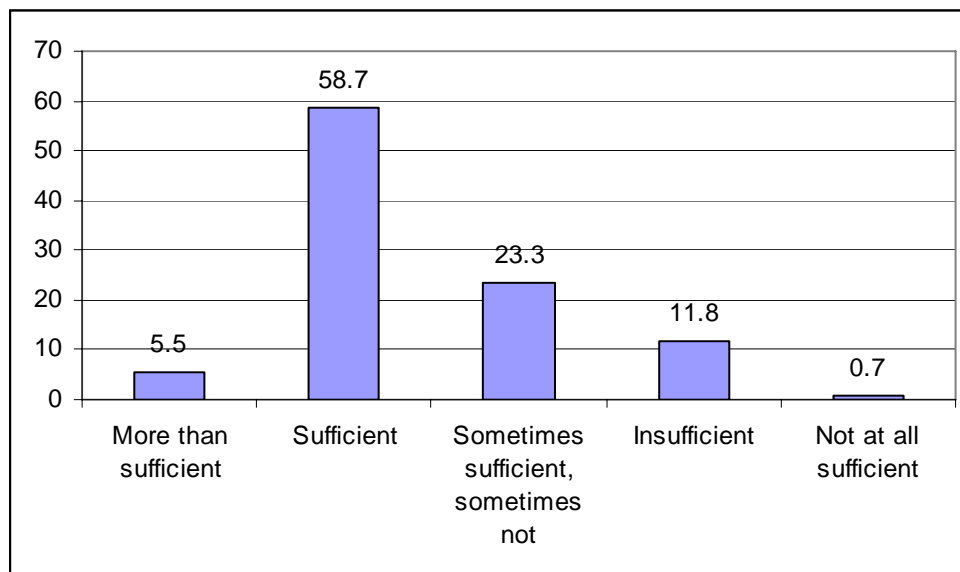
Pronësia e disa mallrave elektroshtëpiakë është e shtrirë gjerësisht. Shumica e të pyeturve kanë televizor, frigorifer, furrë dhe lavatriçe. 43% e tyre kanë në pronësi një makinë dhe 50% kanë në pronësi tokë bujqësore.

Familjet marrin shumicën e të ardhurave të tyre nga katër burime:

- punësimi me rrogë;
- prodhimi bujqësor;
- pensioni dhe/ose asistencë sociale e shpërndarë nga qeveria;
- dergesa.

Dergesa nga migrantët ndërkombëtarë përfaqësojnë një burim të rëndësishëm të ardhurash: sipas pyetësorit një e pesta e të rikthyerve marrin remitanca prej mesatarisht 2000 Euro në vit. Është e rëndësishme të vërehet se vetëm 3.6% e të rikthyerve marrin pension ose përfitime sociale nga jashtë shtetit. Shumica e njerëzve nuk marrin pension, sepse nuk kanë kontribuar në skemat e sigurimeve shoqërore kur kanë qenë jashtë shtetit.

Të rithyerit u pyetën edhe nëse situata e tyre financiare ishte e mjaftueshme për të përballuar nevojat kryesore të jetesës. Shumica theksuan se gjendja financiare ishte e mjaftueshme ose mëse e mjaftueshme (shiko Figurën 17); 68% e të rikthyerve theksojnë se situata ekonomike dhe kushtet e jetesës janë përmirësuar dukshëm krahasuar me periudhën e para-migrimit.

Figura 17. Situata financiare e konceptuar nga familjet

N= 1000 të anketuar

Kushtet ekonomike dhe të jetesës së familjeve të migrantëve të rikthyer ndryshojnë në varësi të vendit të migrimit dhe kohës së harxhuar jashtë shtetit. Zakonisht të rikthyerit nga Italia janë në kushte më të mira ekonomike sesa ata që kthehen nga Greqia.

5. Vlerësimi i gjetjeve të pyetësorit

5.1 Profili i migrimit dhe faktorët që përcaktojnë migrimin

Papunësia dhe varfëria mbeten faktorët kryesorë shtytës për migrimin shqiptar. Shqiptarët e shohin migrimin si një investim në të ardhmen e tyre dhe të fëmijëve të tyre. Të dhënat e pasqyruara në këtë raport tregojnë se migrimi do të vazhdojë të luajë një rol në afat të shkurtër në Shqipëri, përderisa 44.2% e të intervistuarve të grupmoshës 18-40 vjeç mendonin seriozisht për të migruar, për të jetuar dhe punuar jashtë shtetit. Megjithatë, nëqoftëse merret parasysh mundësia aktuale për të shkuar jashtë shtetit (mundësia për të migruar brënda gjashtë muajve dhe dy vjetëve të ardhshëm; mundësia për financimin e udhëtimit; njohuritë gjuhësore të vendit të migrimit; informacionin rreth vendit të migrimit; zotërimi i të paktën 4 nga 6 dokumentat kryesorë të migrimit dhe mospasjen problem në sigurimin e dokumentave të mbetura), kjo përqindje ulet në 17.8%. Sipas anketës, 42.9% e migrantëve të rikthyer planifikojnë të migrojnë sërish.

Ndërmjet arsyeve për të migruar, nga 5.4% e të anketuarve, përmendet dhe arsimimi. Këta ishin kryesisht të rinj (nën 30 vjeç). Duke pasur parasysh mundësitë e kufizuara të punësimit në vendlindje shumë prej këtyre të rinjve preferojnë të qëndrojnë jashtë shtetit edhe pas përfundimit të studimeve.

Përsa i përket vendit të preferuar migrimit, 81.4% e të anketuarve që dëshirojnë të migrojnë, thonë se vendet e preferuara janë ato të BE-së, si Italia, Greqia, Anglia dhe Gjermania. Rreth 18% preferojnë të migrojnë në SHBA dhe në Kanada.

Shumica e migrantëve potencialë shqiptarë kishin një nivel të mesëm dhe të ulët arsimimi. Migrimi nuk përbën një nxitje për të vazhduar një tip të veçantë trainimi ose një fushë arsimimi. Arsyet kryesore për të shkuar jashtë shtetit janë përmirësimi i standarteve të jetesës. 62.1% e migrantëve potencialë punojnë, gjë që tregon se pasja e një vendi pune në Shqipëri nuk e parandalon migrimin. Ajo që nevojitet është pasja e kushteve të mira të punës dhe një pagë normale.

Megjithëse BE-ja mbetet destinacioni kryesor për migrim, kërkesat për aftësi profesionale të Europës nuk merren parasysh në mënyrë sistematike kur vendoset për të migruar. Për më tepër, eksperiencia e përftuar nga të punuarit dhe jetuarit në një vend të BE-së nuk vlerësohet, dmth eksperiencia në fjalë është e rastësishme. Ka shumë pak programe për migrimin e orientuar drejt vendeve të BE dhe atje ku ato ekzistojnë ato nuk përdoren. Migrantët trajnohen pak ose aspak para nisjes së tyre për në vendet e BE-së, por në rastet kur trajnohen, vlerësohen si më të dobishme përgatitja në aftësi profesionale dhe gjuhësore. Megjithatë, duhet theksuar se trajnimi profesional nuk ka si qëllim përgatitjen dhe inkurajimin e individëve për të migruar. Një program i mirë trajnimi profesional do të përmirësonte në rradhë të parë situatën e punësimit në Shqipëri.

Mungesa e aftësive profesionale dhe teprica e ofertës si rezultat i migrimit janë të vështira për t'u matur në Shqipëri. Ndërkaq, pyetësi aktual nuk e mbulon këtë fushë. Prandaj duhet ndërmarrë një analizë e aftësive profesionale sektoriale për të studiuar më mirë këto çështje brenda kuadrit të menaxhimit të migrimit potencial.

5.2 Përfitimet dhe impaktet e migrimit

Përfitimet kryesore të migrimit janë të përmirësojë statusin socio-ekonomik të vetë migrantëve, dhe nëpërmjet remitancave, të përmirësojë kushtet e jetesës të anëtarëve të familjes që jetojnë në Shqipëri. Shumica dërmuese e migrantëve potencialë të pyetur gjatë këtij studimi mendonin se do të dërgonin remitanca në shtëpi, ndërsa shumica e migrantëve të rikthyer konfirmuan këtë tendencë.

Megjithatë, ndërsa shpenzimet e përditshme të jetesës për të afërmit në atdhe ishte gjithmonë përgjigja e parë lidhur me përdorimin e remitancave, shumë migrantë potencialë, dhe sidomos migrantët e rikthyer, shprehën dëshirën për t'i përdorur ose për të filluar përdorimin e remitancave për qëllime të tjera, duke përfshirë blerjen e pronave dhe të orendive shtëpiakë, dhe për të investuar në një biznes. Gjithsesi shumica e të rikthyerve të pyetur duket se kanë investuar disa nga kursimet ose dergesa e tyre në një aktivitet biznesi, dhe kanë përfituar nga kjo lidhur me punësimin kur janë kthyer. Synimi për të investuar në biznes nuk ishte dhe aq i dukshëm ndërmjet migrantëve potencialë (21.6%). Gjithashtu vlen të theksohet se është e vështirë të vlerësohet cilësia ose rëndësia e bizneseve ku të rikthyerit kanë investuar, duke patur parasysh përmasat e ekonomisë informale në Shqipëri.

Në kontrast me situatën e remitancave, shumë pak migrantë potencialë dhe të rikthyer që u intervistuan në këtë studim, kanë marrë ose presin të marrin përfitime në formë trajnimit ose arsimimi nga migrimi.

Migrimi ka pasur ndikim mbi shqiptarët me kualifikim të lartë, megjithëse fenomeni i migrimit të trurit është i vështirë të matet. Literatura i referohet faktit se në periudhën 1990-2003, përafërsisht 45% e profesorëve të universiteteve dhe studiuesve kanë migruar⁵⁹. Fatkeqësisht, shumë migrantë me nivel të lartë arsimimi nuk punojnë në fushat ku janë specializuar, duke e transformuar migrimin e trurit shqiptar në "humbje të trurit".

5.3 Politikat menaxhuese të migrimit

Tashmë ekziston një literaturë e mjaftueshme për fenomenin e migrimit në Shqipëri. Rezultatet e pyetësorit të ETF mund të ndihmojnë për të rritur vëmendjen për nivelet e aftësive profesionale dhe të arsimimit të migrantëve, gjë që potencialisht mund të lejojë lëvizjen nga politikat kufizuese për imigrimin në mënyrë që të arrihet në një situatë ku të dyja palët (Shqipëria dhe vendet pritëse) të dalin të fituara. Njohuritë mbi dimensionin e arsimimit dhe të aftësive profesionale të migrimit janë thelbësore për të menaxhuar migrimin e punës, nëse BE-ja dëshiron të bëjë pjesë në gjuetinë globale për talente dhe të qëndrojë kompetitive, si dhe nëse vendet dërguese duan "të fitojnë" dhe jo "të humbasin" trurin.

Gjetjet e pyetësorit të ETF tregojnë se nuk ka një profil tipik të migrimit. Megjithatë, roli i migrantëve si aktorë të rëndësishëm në zhvillimin e vendeve të tyre të originës, jo vetëm përse i përket remitancave, është i konfirmuar. Çështja është se potenciali i migrantëve

59 **Barjaba K.**, Albania: Looking beyond borders. Mimeo, Migration Policy Institute, Washington, DC, 2004

të rikthyer për të promovuar zhvillimin nuk mbështetet sa duhet nga skema ose masa specifike, dhe Shqipëria nuk bën përjashtim në këtë drejtim.

Shqipëria po përjeton tashmë fillimin e rikthimit të migrantëve dhe ri-integrimi i tyre po shndërohet në prioritet. Në realitet, mungesa e ri-integrimit ka çuar në një model migrimi cirkular. Migrantët shpesh ri-migrojnë pasi kthehen në Shqipëri, sepse ata janë kthyer me forcë, nuk kanë arritur qëllimet e tyre financiare, ose për arsye se nuk kanë mundur të gjejnë punësimin e duhur. Lidhja ndërmjet migrimit dhe zhvillimit nuk është e drejtpërdrejtë. Gjetjet e pyetësorit të ETF sugjerojnë se rikthimi i migrantëve është një përfitim potencial, i cili nuk është përdorur sa duhet në Shqipëri. Eksperienca e punës jashtë shtetit edhe për periudha të shkurtra lehtëson akumulimin e kapitalit financiar dhe të aftësive të dobishme në një shkallë që nuk do të ishte e mundur ndryshe. Megjithatë, marrja e përfitimeve nga migrantët e rikthyer nuk është diçka që ndodh automatikisht. Shqipëria duhet të ofrojë programe efikase ri-integrimi për migrantët që dëshirojnë të rikthehen, gjë që përfshin një pritje më të mirë dhe këshillim lidhur me mundësitë e investimit në Shqipëri, si dhe lehtësimin e hyrjes në skemat mbështetëse të biznesit dhe në ato të kreditimit për sipërmarrjet. Megjithatë, ka një mungesë fondesh për zhvillimin e këtyre iniciativave.

Rikthimi i migrantëve, qoftë i përkohshëm ose në mënyrë virtuale, mund të luajë një rol të dobishëm për forcimin e transferimit të aftësive profesionale së bashku me forma të tjera të "qarkullimit të trurit". Një projekt interesant në këtë drejtim është programi 3 vjeçar i "rikthimit të trurit", i cili do të mbështesë qeverinë Shqiptare për të përgatitur një kuadër politikash në angazhimin e diasporës në zhvillimin e vendit⁶⁰.

Për të shfrytëzuar tërësisht potencialin e të rikthyerve për nxitjen e zhvillimit lokal, politik-bërësit shqiptarë duhet të vendosin një sistem për njohjen e kualifikimeve si dhe për vlerësimin e mësimin formal dhe informal. Siç tregon dhe studimi i ETF, trainimi në punë ishte tipi më i zakonshëm i trajnimit, prandaj kërkohet një sistem njohjeje në mënyrë që të përftohen përfitimet e tij. Shqipëria është anëtare e procesit të Bolonjës dhe po punon në vendosjen e një kuadri kombëtar kualifikimesh. Vendi po ndjek gjithashtu dhe zhvillimet e proceseve të Kopenhagenit të BE-së. Këto iniciativa mund të jenë baza për përmirësimin e cilësisë, transparencës dhe njohjes së kualifikimeve për sistemin arsimor sekondar dhe të lartë shqiptar.

Një zgjidhje për periudhën afatshkurtër deri afatmesme mund të jetë krijimi i qendrave të informimit me qëllim vlerësimin e kualifikimeve dhe dhënien e këshillave dhe informacionit mbi çështjet e njohjes së kualifikimeve. Këto qendra nuk do të çertifikonin diplomat ose kualifikimet, por do të jepnin shërbime informacioni lidhur me dijet ekzistuese brenda një sektori ose rajoni dhe nga vendet e tjera. Qëllimi do të ishte përhapja e informacionit dhe orientimi në njohjen e aftësive profesionale dhe kualifikimeve në vende të veçanta, si dhe për rrugët e mundëshme për të realizuar njohjen. Ai duhet gjithashtu të theksojë metodat me anë të të cilave individët mund të dokumentojnë aftësitë profesionale dhe njohuritë e tyre, në mënyrë që ato të njihen. Këshillat do të ishin mbi kualifikimet akademike dhe profesionale, si dhe mbi mënyrat e dokumentimit të të mësuarit informal, në mënyrë që të sigurohet njohja brenda strukturave kombëtare të kualifikimit. Këto qendra mund të vepronin gjithashtu edhe si burime më të specializuara për dhënien e këshillave dhe të informacionit mbi kërkesat për të drejtën e praktikimit të profesioneve të caktuara, si në vendet specifike dhe në

60 http://www.migrationdrc.org/publications/other_publications/Brain_Gain_Policy_Paper_english_FINAL.pdf

vendlindje. Qendra të tilla mund të ishin nën vartësinë e Ministrisë së Punës, Çështjeve Sociale dhe Shansëve të Barabarta dhe ose të Shërbimit Kombëtar të Punësimit.

Studimi i ETF konfirmon një tendencë të përgjithshme mospërputhjeje midis nivelit të arsimimit dhe aftësive profesionale të migrantëve, dhe punës që ata bënin në vendet pritëse. Kjo vjen si rrjedhojë e dy faktorëve:

- *Kërkesa për punë në vendet pritëse.* Ky aspekt mund të menaxhohet nëpërmjet marrëveshjeve bilaterale të punës midis Shqipërisë dhe vendeve pritëse, duke identifikuar nevojat për aftësi profesionale të tregut të punës së vendit pritës dhe duke përgatitur migrantë që t'u përgjigjen këtyre nevojave. Në këtë rast trajnimet para migrimit mund të luanjë një rol të rëndësishëm. Shqipëria ka një marrëveshje me Italinë, bazuar në një kuotë vjetore sipas aftësive profesionale që kërkohen, por ka probleme në implementimin e saj.
- *Ilegaliteti.* Migrantët ilegalë kanë një pozicion më të pafavorshëm në tregun e punës dhe janë shpesh të detyruar të pranojnë punë me kualifikim të ulët dhe të paguara pak. Shumë prej migrantëve të rikthyer folën për raste të rënda shfrytëzimi, me një kohë mesatare pune prej 55 orësh për javë. Rritja e mundësive legale duhet të shoqërohet nga fushatat informuese mbi rreziqet e migrimit ilegal.

Zhvillimet e migrimit shqiptar reflektojnë ndryshimet në vendet e destinacionit. Në shumë nga këto vende ka patur një përmirësim të legjislacionit mbi migrimin. Në Itali dhe Greqi ka patur një theksim për liberalizimin e migrimit. Kjo gjithashtu reflekton rritjen e koherencës së politikave, që vijnë si rezultat i një konsensusi të arritur mbi këtë pikë nga pjesë të ndryshme të spektrit politik.

Në Shqipëri, ka patur progres lidhur me përmirësimin e menaxhimit të migrimit, megjithëse ky mbetet një proces në vazhdimësi. Organizatat ndërkombëtare, shoqëria civile dhe qeveria duhet të koordinojnë përpjekjet e tyre për të krijuar një mjedis për migrim konstruktiv dhe ri-integrim të vazhdueshëm. Çështje të reja kanë dalë në pah lidhur me menaxhimin e migrimit: kapitali human, social dhe financiar duhet përdorur në mënyrë që të përfitojnë si vendet e destinacionit ashtu edhe Shqipëria. Në këtë kontekst, qeveria ka riparë me kujdes legjislacionin e migrimit në vendet që kanë numrin më të madh të migrantëve shqiptarë, duke u përpjekur që të kuptojë dhe të koordinojë më mirë politikat e saj me këto vende.

Migrimi si rezultat i kushteve të papërshtatshme të jetesës është një çështje politike dhe duhet trajtuar, së pari duke rritur stabilitetin politik dhe ekonomik të Shqipërisë, dhe së dyti duke lehtësuar migrimin e ligjshëm. Vitet e fundit fluksi i migrimit shqiptar është moderuar nga rritja e stabilitetit ekonomik, social dhe politik të vendit. Me rritjen e stabilitetit ekonomik dhe politik në vend, pritët një rënie e presionit dhe fluksit migrator. Në fakt, migrimi shqiptar ka arritur një nivel të kontrollueshëm. Gjithashtu parashikohet se migrimi i brendshëm do të ulet sepse komuniteti shqiptar po konsolidohet gjithnjë e më shumë.

Koordinimi me vendet e destinacionit të migrimit mbetet një prioritet. Migrantët shqiptarë nuk shihen më si pengesë në vendet pritëse. Në të shkuarën ata nuk arrinin të integroheshin në tregjet e punës të vendeve pritëse dhe nuk kishin kapacitetin që të menaxhonin burimet e tyre financiare në mënyrë efikase. Kjo nuk ndodh më. Migrantët shqiptarë shihen si anëtarë produktivë dhe të vlefshëm të forcave të punës. Për më

tepër, integrimi kulturor është lehtësuar si rezultat i ndryshimit të pikpamjeve kundrejt migrantëve shqiptarë. Rritja e integritit sjell uljen e efekteve negative dhe zhdukjen e imazheve të papëlqyeshme.

Shqipëria duhet të punojë për të rishikuar, së bashku me vendet e BE-së, marrëveshjet ekzistuese biletarale për migrimin si dhe të përpiqet që të nënshkruajë marrëveshje të reja. Kjo mund të lehtësonte migrimin e ligjshëm të punës, duke iu përgjigjur kërkesës dhe ofertës dhe duke u fokusuar në skemat e përkohshme të migrimit. Në mënyrë që të sigurohet që marrëveshje të tilla janë të përkohshme, duhen vendosur incentivat e duhura, si psh përfitimet e papunësisë dhe të pensioneve duhet të jenë të transferueshme.

Mbledhja e të dhënave për migrimin në Shqipëri është përmirësuar me përfshirjen e një moduli për migrimin në LSMS-në e fundit. Forcimi i kapaciteteve të INSTAT-it lidhur me migrimin është thelbësor, sidomos projektet e bashkëpunimit me vendet pritëse përsa i përket harmonizimit të metodologjive për mbledhjen e të dhënave dhe shkëmbimit të eksperiencës. Është e rëndësishme që të mbledhen të dhëna mbi nivelin e arsimimit të migrantëve (ISCED), gjininë e tyre dhe kur është e mundur edhe mbi profilin e tyre profesional (ISCO). Të dhëna duhet të mbledhen veçanërisht mbi tepricat dhe mungesat në tregun shqiptar të punës, të cilat më pas mund të merren parasysh gjatë hartimit të masave për të mundësuar një migrim të rregulluar/cirkular, për parandalimin e migrimit të trurit dhe gjatë negociimit të marrëveshjeve të reja bilaterale të punësimit. Përsa i përket treguesve, nivelet e punësimit dhe të papunësisë sipas sektorëve në Shqipëri dhe vendet pritëse duhet të krahasohen me përbërjen e flukseve të migrimit.

Shqipëria ka tashmë një Strategji Kombëtare dhe një Plan Veprimi për Migrimin dhe implementimi i tyre është kthyer në një prioritet. Ministria duhet të përqëndrohet në forcimin e mëtejshëm të Departamentit mbi Politikën Migratore, i cili duhet të luajë një rol kryesor në këtë drejtim. Disa aktivitete ku ministria duhet të fokusohet përfshijnë:

- Duhet të krijohet infrastruktura e nevojshme për përhapjen aktive të informacionit lidhur me kanalet e rregullta të migrimit, mundësitë e punësimit, dhe rreziqet që lidhen me migrimin e paligjshëm. Ministria është përfshirë në shumë projekte të IOM-it lidhur me këto çështje që nga viti 2005. Tani është e rëndësishme që eksperiencat e projekteve të futen në sistem, gjë që do të siguronte vazhdueshmëri.
- Komponenti i trajnimit profesional duhet përfshirë në marrëveshjet e reja të punësimit, me qëllim përmirësimin e niveleve të kualifikimit të migrantëve, gjë që do të çonte në kthimin e njohurive sërish në vendlindje;
- Komponenti i aftësive profesionale duhet përfshirë në politikën kombëtare të migrimit, me qëllim ngritjen e nivelit të aftësive të fuqisë punëtore dhe adresimin e nevojave të migrantëve me nivele të ndryshme kualifikimi.
- Është e nevojshme ndërtimi i infrastrukturës/rrjetit të institucioneve private dhe publike të trajnimit në Shqipëri për të dhënë njohuri gjuhësore dhe trajnime kulturore, sipas kërkesës.
- Duhet të zhvillohen masa nxitëse, në bashkëpunim me sektorin privat, për të tërhequr migrantët shumë të kualifikuar në vendlindje për një periudhë të përherëshme ose të përkohshme.
- Është e nevojshme të krijohen module trajnimi për komunitetet e prekura nga migrimi, gjë që duhet të mbulojë optimizimin e përdorimit të remitançave dhe forcimin e faktorëve të zhvillimit.

- Duhet të përhapen praktikat më të mira të BE-së në fushën e menaxhimit të migrimit të punës.

Shërbimi Kombëtar i Punësimit (SHKP) duhet të përqëndrohet në aktivitetet e mëposhtme:

- Të 12 zyrat rajonale të punësimit duhet të punojnë mbi çështjet e migrimit dhe duhen siguruar kapacitetet e duhura për këtë. Roli i specialistëve lokalë të migrimit duhet forcuar dhe duhet shtrirë në të gjitha zyrat.
- Duhet ndërmarrë masa për arsimimin dhe trajnimin e migrantëve të rikthyer, ndërsa këta të fundit duhet të inkurajohen që të marrin pjesë në programet aktuale të arsimimit dhe trajnimit profesional.
- Ekziston nevoja për zhvillimin e skemave specifike për migrantët e rikthyer që duan të nisnin biznese, në mënyrë që të përdoren dhe të rivlerësohen eksperiencat e fituara jashtë shtetit. Shpesh migrantët nuk janë familjarizuar me procedurat për të filluar një biznes dhe as me çështjet lidhur me tregun lokal të punës dhe praktikat e biznesit.
- Duhet të krijohet një regjistër elektronik për migrantët potencialë, i cili të përfshijë të dhënat për profilin e aftësive të tyre profesionale. Kjo mund të përdoret për skemat e menaxhimit të migrimit, nëpërmjet të cilave punëdhënësit evropianë të kërkojnë profile specifike profesionale dhe Shërbimi Kombëtar i Punësimit të organizojë rekrutimin. Kjo është bërë tashmë në bazë projektesh. Megjithatë, mund të përshkallëzohet më tej për t'u bërë një praktikë rutinë, nëpërmjet iniciativave që përfshijnë trajnimin e një pjese të stafit të zyrave të punësimit rreth teknikave evropiane të rekrutimit dhe të menaxhimit të burimeve njerëzore. Në këtë mënyrë, kapaciteti i përgjithshëm i shërbimit të punësimit në lidhje me negocimin e vendeve të punës duhet të përmirësohet.

Shtojca 1. Krahasimi ndërmjet migrantëve potencialë që duan/nuk duan të migrojnë

		Dëshira për të migruar (%)	
		Po	Jo
	Meshkuj	46.9	53.1
	Femra	40.9	59.1
	I pa martuar	49.8	50.2
	I fejuar	55.5	45.5
	I martuar	37.0	63.0
	Po	34.9	65.1
	Jo	50.9	49.1
	Arsim primar	50.0	50.0
	Të mesme të përgjithshme	40.9	59.1
	Të mesme profesionale	44.8	55.2
	Universitet	40.1	59.9
	E përgjithshme	41.6	58.4
	Mësuesi	66.7	33.3
	Arte dhe shkencë Humaniste	38.1	61.9
	Shkencë sociale, biznes dhe ligj	31.1	68.9
	Shkencë egzakto	18.8	81.3
	Inxhinieri, manufakturë	43.4	56.6
	Bujqësore	50.0	50.0
	Shëndetësi	43.5	56.5
	Shërbime	36.4	63.6
	Tjetër	45.5	54.5
	Asgjë	40.8	59.2
	Anglisht	37.0	63.0
	Frengjisht	51.2	48.8
	Italisht	51.5	48.5
	Greqisht	77.6	22.4
	Punëdhënës	0.0	100
	I vetëpunësuar	34.1	65.9
	Punëtor me rrogë	47.8	52.2
	Punëtor i rastit	78.9	21.1
	Punëtor familjar i papaguar	66.7	33.3
	Profesionist	35.6	64.4
	Menaxher i lartë	53.3	46.7
	Menaxher i mesëm	5.3	94.7
	Punëtor i kualifikuar	44.0	56.0
	Punëtor i pakualifikuar	47.1	52.9

Referencat

- Abazi, E. and Mema, M. (2007) *The Potentials of Remittances for Income Generating Activities Leading to Local Economic Development in Albania. The Case of Durrës*. Tirana: IOM-ILO.
- AIIS (2005) *Albanian Brain Drain. Turning the Tide*. Tirana: Albanian Institute for International Studies.
- Balliu, Q. (2007) *Enhancing the Impact of Migrant Remittances in Albania by Creating an Integrated Migrant Remittances System. Study on Remittances for Potential Local Economic Development in Vlora Region*. Tirana: IOM-ILO.
- Barjaba, K. (2000) Contemporary patterns in Albanian emigration. *South-East Europe Review IMISCOE Working Paper*
- Barjaba K., Albania: Looking beyond borders. Mimeo, Migration Policy Institute, Washington, DC, 2004
- Barjaba, K., Dervishi, Z. and Perrone, L. (1992) L'emigrazione albanese: spazi, tempi e cause. *Studi Emigrazione*, 29(107): 513-38.
- Barjaba, K. and King, R. (2005) Introducing and theorising Albanian migration, in King, N. Mai and S. Schwandner-Sievers (eds.), *The New Albanian Migration*, Sussex Academic Press: Brighton-Portland, pp. 1-28, 2005
- Bonifazi, C. (2007) *L'Immigrazione Straniera in Italia*. Bologna: il Mulino.
- Castaldo A., Litchfield J. and Reilly B.: Who is most likely to migrate from Albania. Evidence from the Albania Living Standards, Development Research Centre on Migration, Globalisation and Poverty, June 2005
- Chaloff, J. (2005) *Combating Irregular Migration in Albania and the Wider Region: Targeted Support to Capacity Building Within the Framework of Readmission Support to Albania. Lessons from the Italy-Albania Readmission Agreement*. Rome: IOM.
- De Zwager N., Gedeshi I., Germenji E., Nikas Ch., Competing for remittances, IOM, 2005
- Gedeshi I., From brain drain to brain gain: Mobilising Albania's skilled diaspora, in the book Tamas K., Palme J., eds., *How Migration Can Benefit Development*, Institute for Future Studies, Stockholm, 2006
- Gëdeshi, I. and Black, R. (2006) *From Brain Drain to Brain Gain: Mobilising Albania's Skilled Diaspora*. Tirana: UNDP Albania.
- Gëdeshi, I., Mara, H. and Preni, X. (2003) *The Encouragement of Social-Economic Development in Relation to the Growth of the Role of the Remittances*. Tirana: Centre for Economic and Social Studies.
- Gedeshi I., Sabates-Wheeler R., Poverty, Vulnerability and Migration during transition in Albania, Working Paper, Sussex University, 2006;
- Ghosh, B. (2006) *Migrants' Remittances and Development: Myths, Rhetoric and Realities*. Geneva: IOM and the Hague Process on Refugees and Migration. Government of Albania, National Strategy on Migration and the National Action Plan on Migration, Tirana, July, 2005
- INSTAT (2002) *The Population of Albania in 2001. Main Results of the Population and Housing*
- INSTAT (2004a) *Migration in Albania. 2001 REPOBA*. Tirana: Institute of Statistics.
- INSTAT (2004b) *The Population of Albania. 2001 REPOBA*. Tirana: Institute of Statistics.
- INSTAT (2004c) *Living Conditions and Inequality in Albania*. Tirana: Institute of Statistics.
- IOM (2006a) *Return and Readmission to Albania. The Experiences of Selected EU*

- Member States*. Tirana: International Organization for Migration.
- IOM (2006b) *Return and Readmission. The Case of Albania*. Tirana
- Kilic T., Carletto G., Davis B., Zezza A., Investing Back Home: Return Migration and Business Ownership in Albania, Working Paper, 2007
- King R., Across the sea and over the mountains: documenting Albanian Migration, School of European Studies, University of Sussex, 2003
- King, R., Dalipaj, M. and Mai, N. (2006) Gendering migration and remittances: evidence from London and Northern Albania. *Population, Space and Place*, 12(6): 409-34.
- King R., Mai N., Dalipaj M., Exploding the migration myths. Analysis and recommendations for the European Union, the UK and Albania. The Fabian Society and Oxfam, London, 2003
- IMF, *World Economic Outlook Database*, September 2006
- UNDP-Albania (2005) *National Human Development Report Albania: Pro-Poor and Pro-Women. Policies and Development in Albania. Approaches to operationalising the Millennium Development Goals (MDGs) in Albania*. Tirana: UNDP Albania.
- UNDP - From Brain Drain to Brain Gain: Mobilising Albania's Skilled Diaspora, Tirana, April 2006
- Vullnetari, J. (2007) Albanian migration and development: State of the art review. IMISCOE Working Paper
- World Bank (2007) *From Red to Gray: The 'Third Transition' of Aging Populations in Eastern Europe and the Former Soviet Union*. Washington DC: World Bank.
- World Bank. Albania: Urban Growth, Rural Stagnation and Migration. A Poverty Assessment, Tirana, 24 July 2007